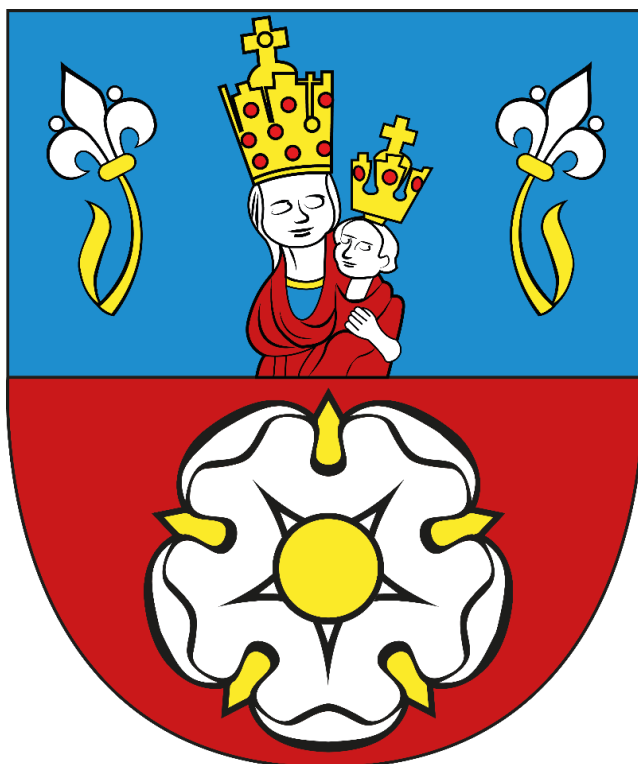


RAPORT O STANIE GMINY GIDLE ZA 2022 ROK



URZĄD GMINY W GIDLACH
ul. Pławińska 22, 97-540 Gidle
tel. +48 (34) 3272027, fax: (34) 3272111
email: ug@gidle.pl
www.gidle.pl

Szanowni Państwo,

oddaję w Państwa ręce Roczny Raport o Stanie Gminy Gidle za 2022 rok.

Dokument opracowano w związku z wymogiem art. 28aa ustawy z dnia 8 marca 1990 r. o samorządzie gminnym (Dz.U. z 2023r. poz. 40).

Coroczne publikowanie Raportu daje możliwość ukazania w jednym dokumencie działań podejmowanych na rzecz rozwoju naszej Gminy.

Dokument ten scala wiedzę o działalności za rok ubiegły i jest podstawą do obiektywnej, opartej na faktach, oceny.

Podstawą opracowania Raportu są dokumenty sporządzane przez pracowników Urzędu Gminy w Gidlach oraz jednostki organizacyjne Gminy.

Zachęcam zainteresowanych, a w szczególności mieszkańców Gminy Gidle do lektury.

*Z wyrazami szacunku,
Wójt Gminy Gidle
Lech Bugaj*

Spis treści

1.Ogólna charakterystyka gminy Gidle.....	5
1.1.Tło geograficzne	5
1.2.Władze lokalne i gminne jednostki organizacyjne	6
1.3.Ludność.....	8
1.4.Gospodarstwa rolne	10
2.Stan środowiska przyrodniczego w gminie	10
2.1.Formy ochrony przyrody	10
2.2.Specjalny Obszar Ochrony Natura 2000.....	11
2.3.Pomniki przyrody.....	12
2.4.Zasoby wodne.....	12
3.Infrastruktura	13
3.1.Zaopatrzenie w wodę	13
3.2.Sieć kanalizacyjna	14
3.3.Sieć gazowa	14
3.4.Drogi	14
3.5.Przewozy autobusowe.....	16
3.6.Ład przestrzenny	16
4.Gospodarka odpadami komunalnymi	17
4.1.Informacje ogólne	17
4.2.Punkt Selektywnej Zbiórki Odpadów Komunalnych (PSZOK).....	19
4.3.Opłata za odbiór odpadów komunalnych	20
4.4.Ilość odpadów.....	21
5.Preferencyjny zakup węgla.....	24
5.1.Deklaracje CE	24
6.Finanse.....	25
7.Ochrona środowiska	31
7.1.Program usuwania wyborów zawierających azbest z terenu Gminy Gidle na lata 2016 – 2032	32
7.2.Program opieki nad zwierzętami bezdomnymi oraz zapobiegania bezdomności zwierząt na terenie Gminy Gidle w 2022r.	33
7.3. Punkt konsultacyjny Programu Czyste Powietrze	33
8.Inwestycje.....	36
8.1.Zrealizowane dotacje mniejsze w roku 2022	39
8.2.Otrzymane dotacje w roku 2022	41
8.3.Wsparcie dzieci z rodzin pegeerowskich w rozwoju cyfrowym – Granty PPGR.....	45
8.4.Projekt Cyfrowa Gmina.....	45
9.Ubieganie się o uzyskanie przez Gminę dofinansowań w 2022 roku.....	46
9.1.Złożone wnioski w 2022 roku	46

10. Akcja „Pod biało-czerwoną”	46
11. Fundusz sołecki.....	47
12. Oświata	53
12.1. Pozostałe zadania z zakresu edukacji	55
12.1.1. Lokalny Program Wspierania Edukacji Uzdolnionych Dzieci i Młodzieży z terenu Gminy Gidle	
56	
12.2. Wyniki egzaminów ósmoklasistów	57
12.3. Dowóz uczniów do szkół i placówek oświatowych	58
13. Kultura	59
13.1. Informacje o działalności Gminnego Ośrodka Kultury	59
13.2. Informacja o działalności Gminnej Biblioteki Publicznej w Gidlach za 2022 rok.....	61
14. Gospodarowanie nieruchomościami Gminy Gidle	63
14.1. Informacja dotycząca sprzedaży nieruchomości stanowiących własność Gminy Gidle.....	63
14.2. Informacja dotycząca zakupu nieruchomości przez gminę Gidle.....	64
14.3. Informacja dotycząca nieodpłatnego nabycia z mocy prawa przez gminę Gidle własności nieruchomości gruntowych Skarbu Państwa.	64
14.4. Informacja dotycząca dzierżawy nieruchomości gruntowych.....	64
15. Pomoc społeczna	64
16. Aktywność społeczna mieszkańców gminy i współpraca samorządu z organizacjami pozarządowymi	71
16.1. Program współpracy Gminy Gidle z organizacjami pozarządowymi.....	71
17. Wsparcie działalności Ochotniczych Straży Pożarnych	73
18. Wnioski o udostępnienie informacji publicznej	75
19. Interpelacje, zapytania i wnioski Radnych, które wpłynęły w 2022 roku	75
20. Skargi i wnioski	76
21. Działalność Rady Gminy.....	76
Podsumowanie	79
Spis tabel, wykresów i rysunków	80

1. Ogólna charakterystyka gminy Gidle

1.1. Tło geograficzne

Gmina Gidle leży w województwie łódzkim, w powiecie radomszczańskim. Powierzchnia całej gminy wynosi 116 km².

Gmina graniczy:

- od północy z gminą Radomsko (powiat radomszczański),
- od północnego wschodu z gminą Kobieele Wielkie (powiat radomszczański),
- od wschodu z gminą Żytno (powiat radomszczański),
- od południowego wschodu z gminą Dąbrowa Zielona (powiat częstochowski),
- od południa i południowego zachodu z gminą Kłomnice (powiat częstochowski),
- od zachodu z gminą Kruszyna (powiat częstochowski).

Siedzibą gminy jest miejscowość Gidle, której położenie przedstawia poniższy rysunek.

Rysunek 1. Mapa



Źródło: Oficjalna strona internetowa Gminy Gidle, www.gidle.pl

W skład gminy wchodzi 21 sołectw: Borowa, Ciężkowice, Chrostowa, Gidle, Górka, Graby, Gowarów, Kajetanowice, Kotfín, Ludwików, Michałopol, Piaski, Pławno, Ruda, Stanisławice, Stęszów, Włynice, Wojnowice, Wygoda, Zabrodzie, Zagórze.

Gmina posiada bardzo korzystny układ komunikacyjny pozwalający na łatwy dojazd do Łodzi, Częstochowy czy Warszawy włączając główne krajowe i europejskie ciągi komunikacyjne. Odległości między Gminą Gidle, a największymi miastami regionu przedstawiają się następująco: 200 km od Warszawy, 100 km od Łodzi, 40 km od Częstochowy, 10 km od Radomska. Główny układ drogowy Gminy tworzą drogi wojewódzkie nr 784 (Radomsko –Św. Anna) i 785 (Ciężkowice –Włoszczowa). W części północnozachodniej gminę przecina droga krajowa DK 91 relacji Radomsko –Częstochowa na odcinku o długości 4,4 km. Dodatkowo na terenie Gminy bardzo dobrze jest rozwinięta sieć dróg powiatowych i gminnych.

Wzdłuż północnozachodniej granicy Gminy przebiega linia kolejowa relacji Warszawa–Częstochowa. Na terenie gminy Gidle brak jest jednak przystanków kolejowych. Najbliższe przystanki, to Widzów w gminie Kruszyna i Bobry w gminie Radomsko.

Gmina Gidle posiada na swoim terenie formy ochrony przyrody oraz inne prawem chronione tereny, dlatego tak istotna wydaje się w tym zakresie polityka ochrony istniejących zasobów środowiska przyrodniczego i walorów krajobrazowych przed szkodliwym wpływem zanieczyszczeń środowiska, związanym z działalnością człowieka.

1.2. Władze lokalne i gminne jednostki organizacyjne

W roku 2022 Rada Gminy w Gidlach liczyła 15 radnych.

Przewodniczącym Rady Gminy, w kadencji 2018-2023, wybrany został Leszek Kucharski. Funkcje Wiceprzewodniczących Rady Gminy pełniły: Marzena Leszczyńska (do 04.07.2022r.), Jacek Mikulski (od 20.09.2022r.) i Barbara Jezuita.

Przy Radzie Gminy w Gidlach, w 2022 roku działały 4 stałe komisje:

1) Komisja Zdrowia, Oświaty, Kultury, Sportu i Opieki Społecznej, w której skład wchodziło 5 radnych:

- Anna Bednarz - Przewodniczący Komisji,
- Marzena Leszczyńska – członek (do 07.04.2022r.)
- Jolanta Stacherska – członek (od 03.07.2022r.).

Pani Jolanta Stacherska została wybrana na radną Gminy Gidle w wyborach uzupełniających do okręgu nr 15 tj. Stanisławice/Wygoda/Zagórze

- Łukasz Słomiany – członek,
- Dariusz Wojciechowski – członek.

2) Komisja Rewizyjna, w której skład wchodziło 3 radnych:

- Stanisław Gonera - Przewodniczący Komisji
- Wanda Cis-Tomaszewska – Wiceprzewodniczący Komisji,
- Dariusz Wojciechowski – członek.

3) Komisja Rozwoju Społeczno – Gospodarczego, Ochrony Środowiska i Rolnictwa, w której skład wchodziło 6 radnych:

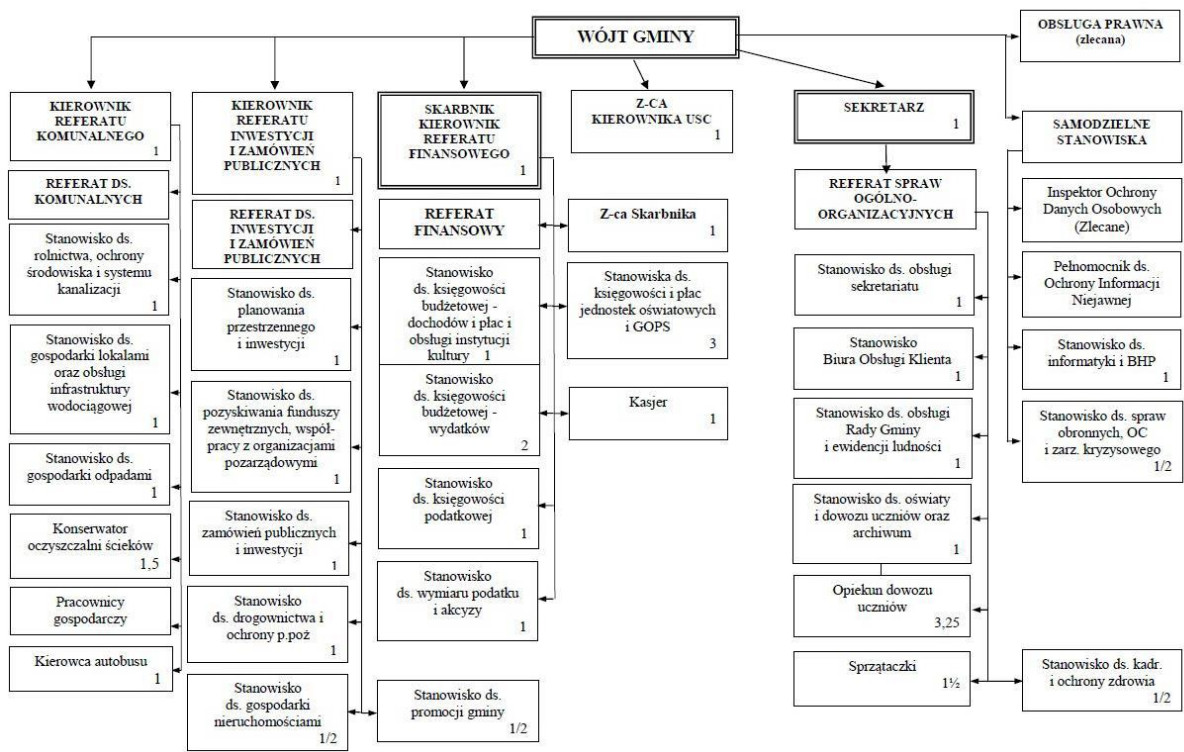
- Łukasz Słomiany - Przewodniczący Komisji,
- Marianna Makowska – Wiceprzewodniczący Komisji,
- Jacenty Bartnik – członek,
- Paweł Cudak – członek,
- Barbara Jezuita - członek,
- Jolanta Stacherska – członek.

4) Komisja skarg, wniosków i petycji, w której skład wchodziło 3 radnych:

- Tomasz Wroński - Przewodniczący Komisji,
- Piotr Łęgowik - członek,
- Karolina Stępnik – członek.

Stałe komisje są organami pomocniczymi Rady Gminy w Gidlach. Mają istotny wpływ na politykę gminy i ostateczny kształt uchwał. Na swych posiedzeniach prowadzą szczegółowe dyskusje w ich sprawie. W praktyce, Rada Gminy w Gidlach, na podstawie prac poszczególnych komisji, podejmowała w 2022 roku strategiczne dla gminy decyzje.

Rysunek 2. Struktura organizacyjna Urzędu Gminy w Gidlach w 2022 roku



Źródło: Biuletyn Informacji Publicznej Gminy Gidle, www.bip.gidle.pl

Gminne jednostki organizacyjne:

- Gminny Ośrodek Pomocy Społecznej w Gidlach – Kierownik Magdalena Buczyńska,

- Publiczna Szkoła Podstawowa w Ciężkowicach – Dyrektor Anna Gniatkowska,
- Publiczna Szkoła Podstawowa w Gidlach – Dyrektor Gabriela Gawrońska ,
- Publiczna Szkoła Podstawowa w Pławnie – Dyrektor Anna Krzyszkowska – Cudak (do 31.08.2022r. od 01.09.2022 r. Dyrektor Karolina Ociepa)
- Publiczne Przedszkole w Gidlach – Dyrektor Ewa Mirowska,
- Publiczne Przedszkole w Pławnie – Dyrektor Barbara Grzeszna.

W związku z rezygnacją pełnienia funkcji Dyrektora w Publicznej Szkole Podstawowej w Pławnie Pani Anny Krzyszkowskiej -Cudak w wyniku przeprowadzonego postępowania konkursowego Dyrektorem w Publicznej Szkole Podstawowej w Pławnie od 01.09.2022r. została Pani Karolina Ociepa.

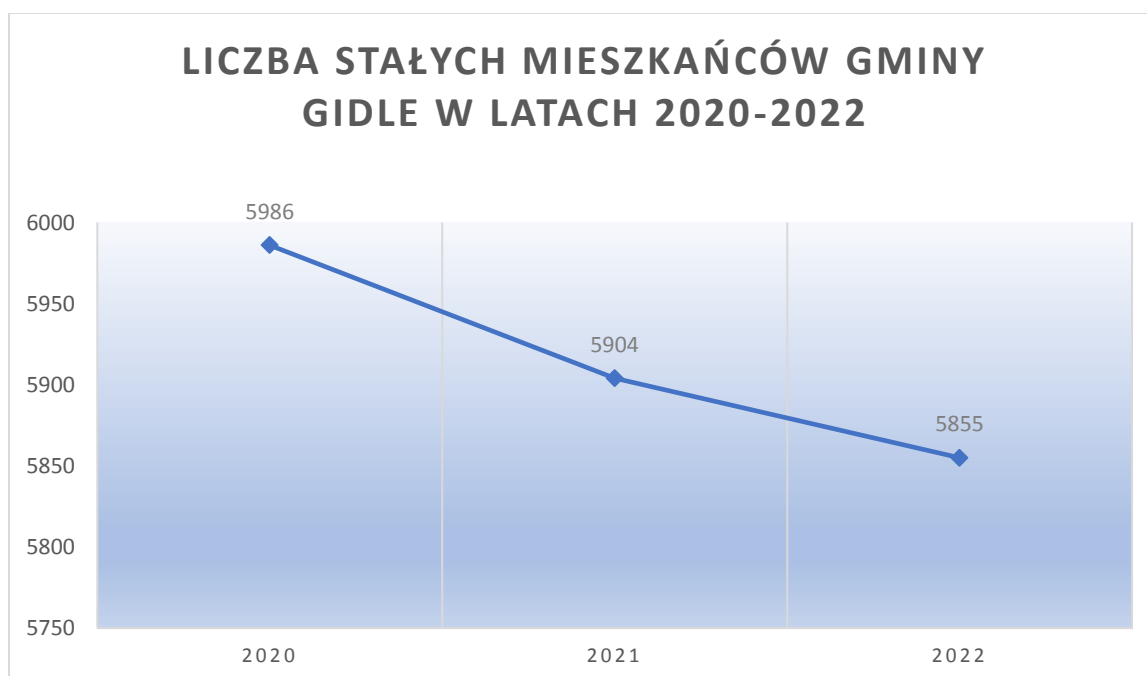
14 października 2022r. odbyła się uroczystość przekazania sztandaru i nadania imienia Publicznej Szkole Podstawowej w Pławnie. Nowa nazwa szkoły to Szkoła Podstawowa im. Stanisława Konarskiego w Pławnie.

1.3.Ludność

Gmina Gidle na dzień 31 grudnia 2022 r. liczy 5 855 mieszkańców i utrzymuje się tendencja malejąca w porównaniu do stanu z dnia 31.12.2021r., gdzie liczba mieszkańców wynosiła 5 983 mieszkańców. W 2022 roku odnotowano 39 urodzeń, zmarło 101 osób, dla porównania w 2021r. odnotowano 48 urodzeń, zmarło 109 osób.

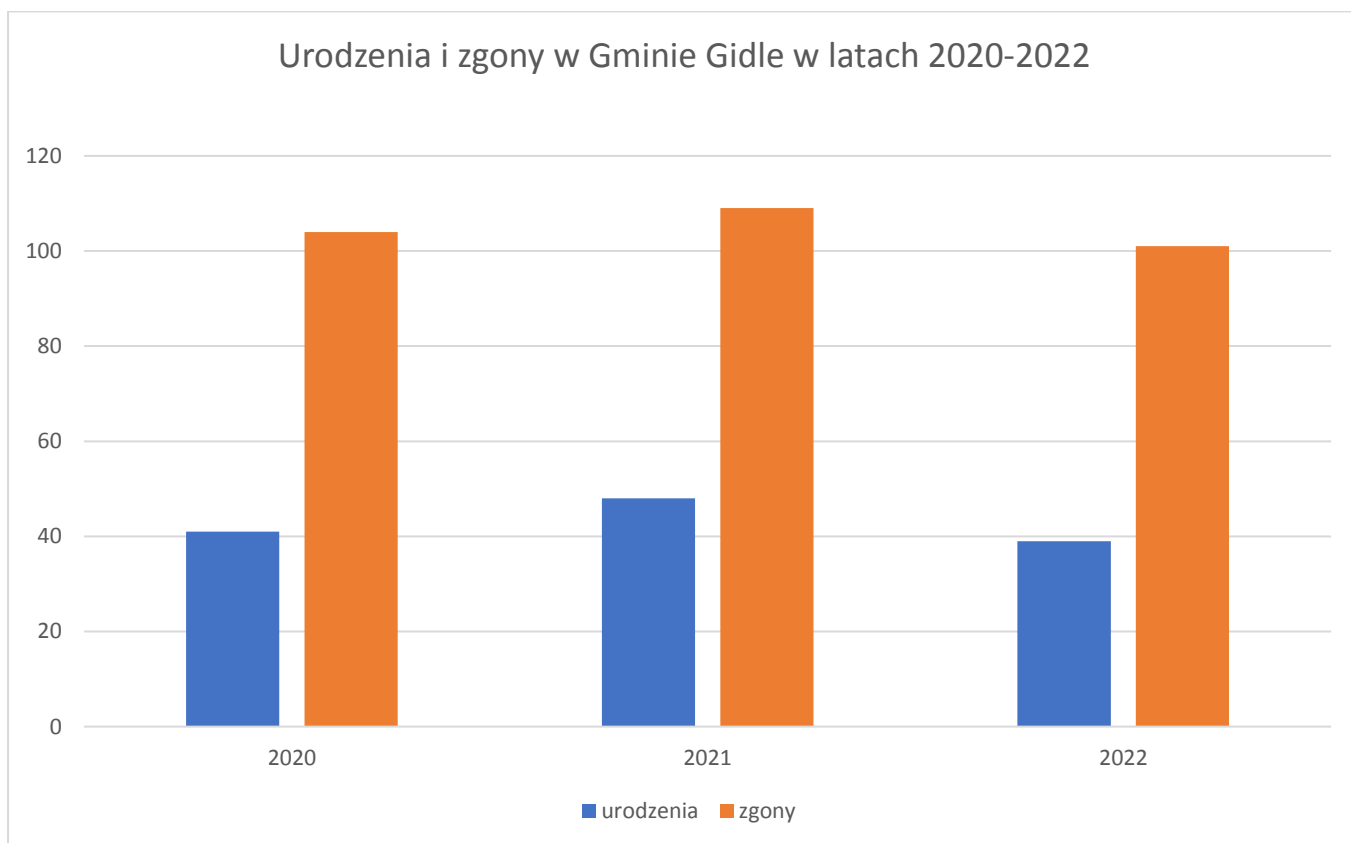
Wykres 1 przedstawia graficzne porównanie liczby mieszkańców gminy Gidle w latach 2020 – 2022.

Wykres 1. Liczba mieszkańców Gminy Gidle w latach 2020-2022



Źródło: Opracowanie własne

Wykres 2. Urodzenia i zgony w Gminie Gidle w latach 2020-2022



Źródło: Opracowanie własne

W 2022 roku w Urzędzie Stanu Cywilnego w Gidlach sporządzono 95 aktów stanu cywilnego, w tym: 5 aktów urodzenia (transkrypcja), 26 aktów małżeństwa (17 wyznaniowe, 6 cywilne, 3 transkrypcje) i 64 akty zgonu (63 typowe, 1 transkrypcja).

W Urzędzie Stanu Cywilnego w Gidlach wydano **650** odpisów aktów stanu cywilnego, wymieniono **458** dowodów osobistych oraz wpisano z ksiąg papierowych do elektronicznej bazy Usług Stanu Cywilnego **618** aktów stanu cywilnego.

Na podstawie prawomocnych orzeczeń sądów okręgowych naniesiono: **12** wzmianek dotyczących rozwiązania małżeństwa przez rozwód oraz **1** wzmiankę dotyczącą separacji.

W związku z działaniami wojennymi prowadzonymi na Ukrainie, Ustawa z dnia 12 marca 2022 roku o pomocy obywatelom Ukrainy w związku z konfliktem zbrojnym na terytorium tego państwa, nałożyła dodatkowe zadania dla samorządów, m. in. specjalny tryb nadawania numeru PESEL na wniosek obywatela Ukrainy, który od dnia 24 lutego 2022r. przybył do Polski z terytorium Ukrainy. Takich wniosków w roku 2022 przyjęliśmy 107 i nadaliśmy 107 numerów PESEL

1.4. Gospodarstwa rolne

Tabela 1. Struktura gospodarstw według powierzchni w Gminie Gidle - zakres danych dla powierzchni z nieruchomościami i z lasami.

Zakres powierzchni fizycznych	Ilość gospodarstw
0,0-0,4999 ha	1172 szt.
0,5-0,9999 ha	560 szt.
1,0-1,4999 ha	419 szt.
1,5-1,9999 ha	291 szt.
2,0-2,9999 ha	366 szt.
3,0-4,9999 ha	401 szt.
5,0-6,9999 ha	198 szt.
7,0-9,9999 ha	115 szt.
10,0-14,9999 ha	36 szt.
15,0-19,9999 ha	11 szt.
20,0-29,9999 ha	9 szt.
30,0-49,9999 ha	5 szt.
50,0-99,9999 ha	4 szt.
100,0 ha i powyżej	0 szt.

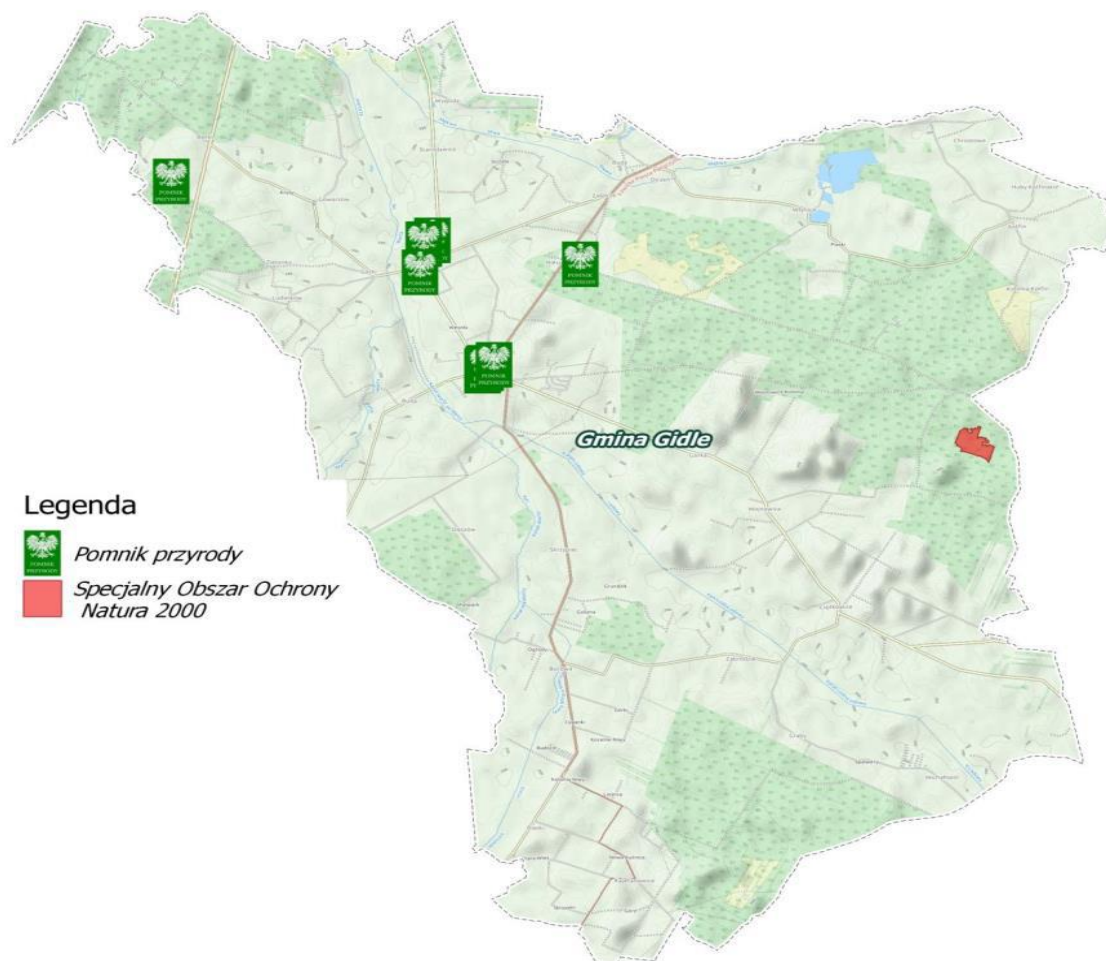
Liczba aktywnych jednostek wymiarowych posiadających aktywne składniki na terenie gminy Gidle w 2022 r wynosiła **3 587**.

2. Stan środowiska przyrodniczego w gminie

2.1. Formy ochrony przyrody

Obszarowe formy ochrony przyrody na terenie gminy Gidle stanowią około 37 % (3200 ha) jej powierzchni — z czego 1443,8 ha to powierzchnia Specjalnego Obszaru Ochrony Natura 2000 - Torfowiska Żytno –Ewina

Rysunek 3. Mapa



Źródło: Opracowanie własne

2.2. Specjalny Obszar Ochrony Natura 2000

Zgodnie z danymi zawartymi w Centralnym Rejestrze Form Ochrony Przyrody na terenie gminy Gidle występuje Torfowisko Żytno –Ewina - obszar OOS (PLH100030) o powierzchni 45.33[ha]. Przyjęty Decyzją Komisji z dnia 10 stycznia 2011 r. w sprawie przyjęcia na mocy dyrektywy Rady 92/43/EWG czwartego zaktualizowanego wykazu terenów mających znaczenie dla Wspólnoty składających się na kontynentalny region biogeograficzny (notyfikowana jako dokument nr C(2010) 9669)(2011/64/UE). Obszar ten obejmuje trzy dobrze zachowane kompleksy torfowisk i borów bagiennych między miejscowościami Żytno i Ewina.

Obszar ma istotne znaczenie dla rozmieszczenia geograficznego obszarów chroniących dobrze zachowane siedliska Natura 2000: torfowiska i bagienne bory sosnowe. Posiada bogatą florę z osobliwościami przyrodniczymi.

2.3.Pomniki przyrody

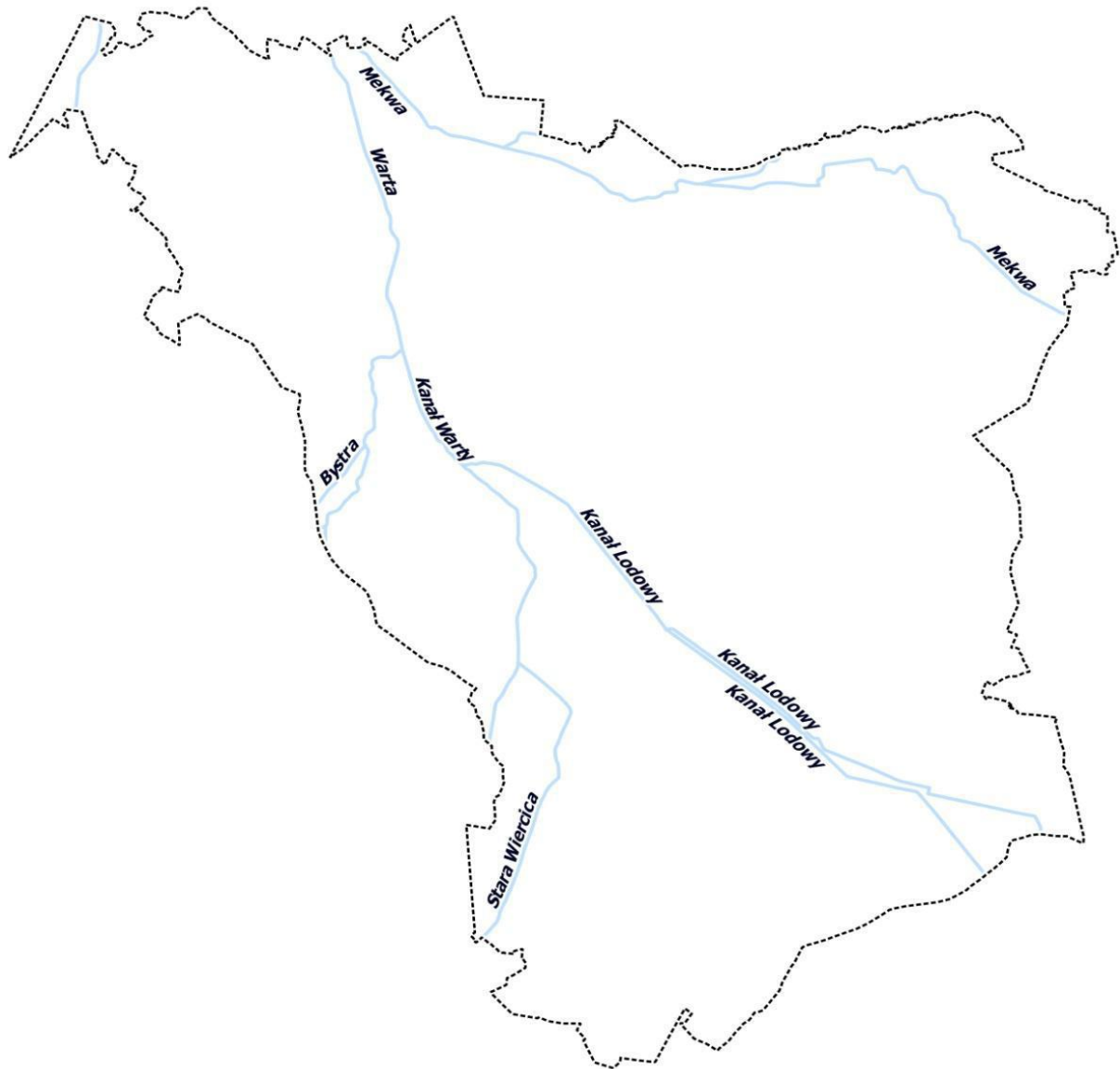
Na terenie gminy Gidle znajduje się 7 pomników przyrody:

- drzewo (gatunek: Cis pospolity - *Taxus baccata*), które rośnie na placu przy budynku Nadleśnictwa Gidle, Leśnictwo Niesulów, wyznaczone Rozporządzeniem Nr 4/96 Wojewody Częstochowskiego z dnia 6 lutego 1996 r. zmieniające rozporządzenie w sprawie uznania za pomnik przyrody,
- drzewo (gatunek: Klon jawor (Jawor) - *Acer pseudoplatanus*), które rośnie w Gidlach, przy kościele p. w. Marii Magdaleny, wyznaczone Rozporządzeniem Nr 4/96 Wojewody Częstochowskiego z dnia 6 lutego 1996 r. zmieniające rozporządzenie w sprawie uznania za pomnik przyrody,
- skupisko 2 Wiązów szypułkowych (gatunek: Wiąz szypułkowy - *Ulmus laevis* (*Ulmus pedunculata*; *Ulmus effusa*) rosnących w Gidlach, przy kościele p. w. Marii Magdaleny, wyznaczonych Rozporządzeniem Nr 4/96 Wojewody Częstochowskiego z dnia 6 lutego 1996 r. zmieniające rozporządzenie w sprawie uznania za pomnik przyrody. W marcu 2021 r jeden z wiązów na skutek działań sił przyrody (duży wiatr) uległ zniszczeniu. Natomiast na drugi z wiązów o obwodzie pierśnicowym 485 cm, została zdjęta ochrona jako pomnika przyrody. Na tę okoliczność Rada Gminy podejmowała stosowną uchwałę tj. Uchwała Rady Gminy w Gidlach Nr XLVI/257/21 z 29 września 2021 r. w sprawie zniesienia pomnika przyrody.
- skupisko (dwie Robinie białe, Klon pospolity, Lipa drobnolistna, Jesion wyniosły, Buk pospolity, Cis pospolity) rosnące w miejscowości Pławno, w parku przy budynku po szpitalu, wyznaczone Rozporządzeniem Nr 4/96 Wojewody Częstochowskiego z dnia 6 lutego 1996 r. zmieniające rozporządzenie w sprawie uznania za pomnik przyrody,
- Dąb szypułkowy "Dyzio" (gatunek: Dąb szypułkowy - *Quercus robur*), który rośnie w Nadleśnictwie Gidle, na terenie Leśnictwa Zielonka, wyznaczony Uchwałą Nr XXX/189/05 Rady Gminy w Gidlach z dn.20.10.2005 r. w sprawie uznania za pomnik przyrody,
- Dąb „Dąb Niepodległości” (gatunek: Dąb szypułkowy - *Quercus robur*), rosnący w Gidlach na Placu Dominikańskim nr działki 436, wyznaczony Uchwałą Nr XXXVIII/235/06 Rady Gminy w Gidlach z dn.31.08.2006 r. w sprawie uznania za pomniki przyrody,
- Dąb „Dąb Wolności” (gatunek: Dąb szypułkowy - *Quercus robur*), który rośnie na rynku w Pławnie na Placu Wolności, wyznaczony Uchwałą Nr XXXVIII/235/06 Rady Gminy w Gidlach z dn.31.08.2006 r. w sprawie uznania za pomniki przyrody.

2.4.Zasoby wodne

Gmina Gidle jest położona na obszarze charakteryzującym się największymi w województwie łódzkim zasobami wód powierzchniowych, w dorzeczu Odry. Najważniejszymi rzekami gminy są: Warta i jej dopływ prawobrzeżny –Wiercica. Na terenie gminy występuje również sieć małych rzek, do których należą: Wierciczka (nazywana Kanałem Lodowym), Struga, Widzówka, Patoka, Mękwa i Orzechówka. Ponadto obszar gminy Gidle jest poprzecinany wieloma bezimiennymi ciekami odprowadzającymi wody opadowe oraz zasilającymi stawy rybne. Gęstość sieci rzecznej na terenie gminy wynosi ok. 1 km/km². Zasoby wód powierzchniowych są uzupełniane przez zespoły stawów rybnych we Włynicach.

Rysunek 4. Mapa



Źródło: Opracowanie własne

3. Infrastruktura

3.1. Zaopatrzenie w wodę

Gmina Gidle w celu realizacji zaopatrzenia mieszkańców w wodę posiada na swym obszarze 5 czynnych ujęć wody zlokalizowanych w Gidlach, Stęszowie, Ludwikowie Włynicach i Ciężkowicach. Docelowo wg koncepcji zwodociągowania gminy planuje się, aby ujęcia te pracowały ze sobą w tzw. „pierścieniu”, co umożliwi stabilne zaopatrywanie w wodę zwłaszcza w okresach dużego poboru wody. W celu zaopatrywania mieszkańców sołectw

Piaski i Kajetanowice woda jest pobierana z ujęcia znajdującego się w sąsiadującej gminie Kłomnice.

Ujęcie Gidle i Ciężkowice zasila w wodę następujące sołectwa: Gidle, Górka, Wojnowice, Ciężkowice, Borowa, Graby, Michałopol, Zabrodzie, Ruda, Pławno, Stanisławice, Zagórze. W przypadku ujęcia wody w Stęszowie woda jest dystrybuowana dla miejscowości Stęszów oraz miejscowości Śliwaków gm. Kłomnice. Ujęcie w Ludwikowie zasila miejscowości: Ludwików, Górki, Gowarzów, Borki oraz miejscowość Zberezka gm. Kłomnice, natomiast ujęcie we Włynicach zaopatruje mieszkańców Włynic, Ojrzenia, Kotfina, Chrostowy, Hub Kotfińskich i Wygody.

Łączna długość zbiorczej sieci wodociągowej wynosi na dzień 31.12.2022 r. 120,93 km. Zbiorczą sieć wodociągową posiada 21 sołectw. Ogółem do sieci wodociągowej podłączonych jest 1761 budynków mieszkalnych.

3.2.Sieć kanalizacyjna

Sieć kanalizacyjna działa na terenie miejscowości: Gidle, Niesulów, Pławno, Stanisławice oraz Zagórze jest obsługiwana przez oczyszczalnię ścieków w Gidlach. W pozostałych miejscowościach ścieki są gromadzone w zbiornikach bezodpływowych, a następnie transportowane do oczyszczalni.

Łączna sieć kanalizacji sanitarnej wynosi na dzień 31.12.2022 – 27,72 km do której przyłączone są łącznie **696** gospodarstwa domowe i obiekty użyteczności zbiorowej.

Część gospodarstw nadal ma nieuporządkowaną gospodarkę ściekową.

Mieszkańcy w roku **2022** ponosili opłaty za odprowadzanie ścieków i stawka za 1m³ wprowadzonych do oczyszczalni ścieków wynosiła **6,70 zł brutto**.

3.3.Sieć gazowa

Na terenie gminy Gidle nie występuje sieć gazu przewodowego. Mieszkańcy gminy korzystają przede wszystkim z gazu dystrybuowanego w butlach.

3.4.Drogi

Drogi, które przebiegają przez gminę Gidle mają różny status. Występują drogi krajowe, wojewódzkie, powiatowe i gminne. Poniższa tabela przedstawia podział dróg wraz z ich długościami.

Tabela 2. Rodzaje dróg na terenie Gminy Gidle

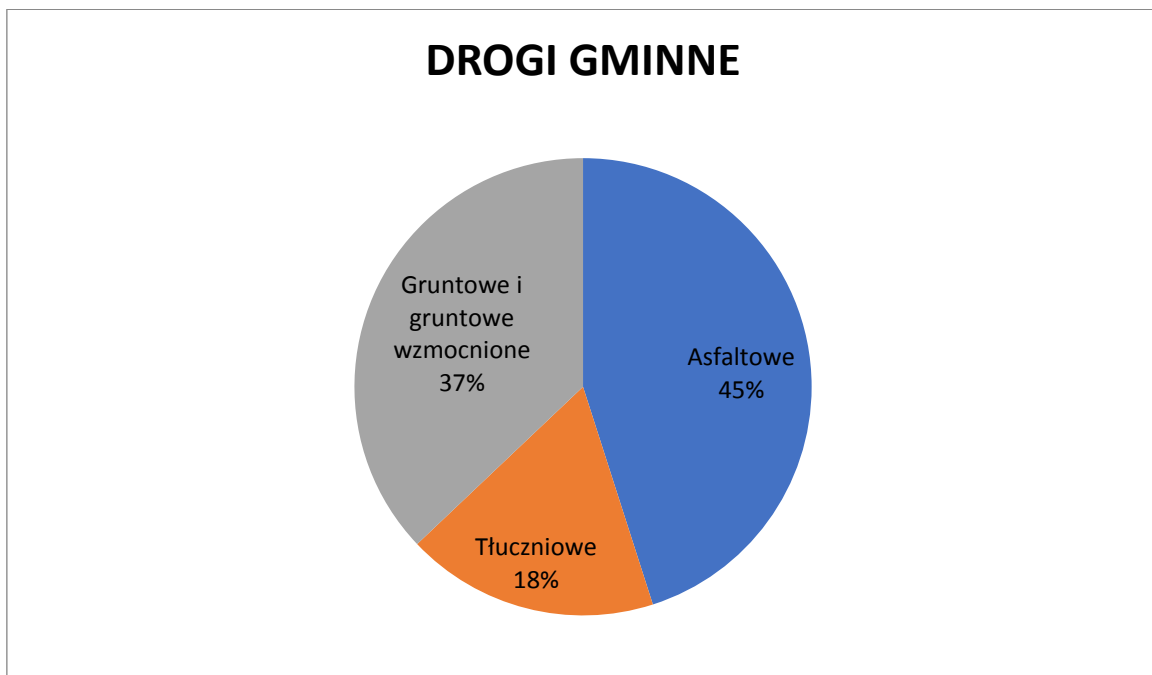
Rodzaje dróg na terenie Gminy Gidle	
<i>Rodzaj dróg</i>	<i>Długość</i>
Drogi gminne	69,3 km
Drogi powiatowe	41,0 km
Drogi wojewódzkie	17,6 km
Drogi krajowe	4,1 km

Źródło: Opracowanie własne

Drogi gminne:

- asfaltowe	-31,2243 km
- tłuczniowe	-12,382 km
- gruntowe i gruntowe wzmocnione	-25,6937 km

Wykres 3. Podział dróg gminnych



Źródło: Opracowanie własne

Przystanki w ilości 51 szt. w tym:

Przy drogach gminnych	-14 szt.
Przy drogach powiatowych	-23 szt.
Przy drogach wojewódzkich	-28 szt.

Miejsca postojowe spełniające wszystkie wymogi formalne występują tylko na placu Urzędu Gminy i na zakupionej działce urzędu. Ponadto na terenie miejscowości Gidle znajduje się parking dla autokarów.

3.5.Przewozy autobusowe

W roku 2022 została zawarta umowa o usługi przewozowe realizowane na terenie gminy Gidle z operatorem jakim był PKS Włoszczowa Sp. z o.o. z siedzibą we Włoszczowej przy ul. Sienkiewicza 7, 29-100 Włoszczowa. Powyższa umowa została zawarta na podstawie zgody Rady Gminy w Gidlach wyrażonej w Uchwale nr XLIX/282/21 Rady Gminy w Gidlach z dnia 30 grudnia 2021 r., w sprawie wyrażenia zgodny na zawarcie umów o świadczenie usług w zakresie publicznego transportu zbiorowego. Na powyższe zadanie Gmina Gidle podpisała ze Skarbem Państwa reprezentowaną przez Wojewodę Łódzkiego, Pana Tomasza Bocheńskiego umowę o dopłatę w formie dofinansowania zadań własnych organizatorów w zakresie przewozów autobusowych o charakterze użyteczności publicznej.

Tabela 3. Szczegóły dotyczące linii autobusowej.

Trasa	Długość trasy [km]	Liczba przystanków	Liczba połączeń [rok]	Ilość kilometrów [rok]	Łączna kwota przeznaczona na obsługę linii autobusowej [rok]	Łączna kwota dopłaty. [rok]
Ruda-Gidle-Pławno-Młynek-Pławno-Gidle-Młynek	27,8	22	1738	48315,6	156150,93 zł	140442,41 zł

Źródło: Opracowanie własne

3.6.Ład przestrzenny

Gmina Gidle posiada obowiązujące studium uwarunkowań i kierunków zagospodarowania przestrzennego gminy. Nie posiada natomiast planu zagospodarowania przestrzennego dla całego obszaru gminy. Planem tym objęte jest tylko 46 ha obszaru gminy, co stanowi zaledwie 0,4% powierzchni gminy.

Ostatnia zmiana studium ukierunkowań i kierunków zagospodarowania przestrzennego gminy uchwalona została w 2010 roku. Powierzchnia terenów wskazanych w studium do sporządzenia miejscowego planu zagospodarowania przestrzennego wynosi 101 ha. Powierzchnia terenów wymagających zmiany przeznaczenia gruntów rolnych na cele nierolnicze wynosi 91 ha a gruntów leśnych na cele nieleśne wynosi 1 ha. Powierzchnia 5,9%

terenu gminy przeznaczona jest pod funkcję mieszkaniową jednorodzinną. 59% powierzchni gminy przeznaczona jest pod funkcję użytkowania rolniczego. Natomiast 32,5% powierzchni terenów gminy zajęta jest pod zielen i wodę.

Na podstawie ustawy z dnia 27 marca 2003 r. o planowaniu i zagospodarowaniu przestrzennym w 2022 r wydano: 6 decyzji celu publicznego i 45 decyzji o warunkach zabudowy, w tym 26 decyzji dotyczyło zabudowy mieszkaniowej jednorodzinnej, 3 decyzje dotyczyły zabudowy usługowej, 16 decyzji dotyczyły innej zabudowy.

4. Gospodarka odpadami komunalnymi

4.1. Informacje ogólne

W Gminie Gidle w 2022 r. obowiązywała umowa na odbiór i zagospodarowanie odpadów komunalnych od właścicieli nieruchomości zamieszkałych. Odpady komunalne odbierane były w okresie od 01.01.2022 r. do 31.12.2022 r. przez firmę „EKOM” Maciejczyk Sp. J.

Odpady komunalne z terenu Gminy Gidle odbierane były w następujący sposób i z następującą częstotliwością:

Odbiór niesegregowanych (zmieszanych) odpadów komunalnych - system pojemnikowy:

- a) zabudowa jednorodzinna – raz na miesiąc, a w okresie od kwietnia do października raz na dwa tygodnie.
- b) zabudowa wielorodzinna – raz na miesiąc, a w okresie od kwietnia do października raz w tygodniu lub niezwłocznie po zapelnieniu.

Zbiórka selektywna odbywa się w dwóch systemach: workowym i pojemnikowym.

a) workowym obejmującym swym zasięgiem zabudowę jednorodzinną, z podziałem na następujące frakcje:

- tworzywa sztuczne, metale, opakowania wielomateriałowe (worek żółty z napisem „METALE I TWORZYWA SZTUCZNE) - wywóz raz na miesiąc;
- papier i tektura (worek niebieski z napisem „PAPIER”) - wywóz raz na cztery miesiące;
- szkło (worek zielony z napisem „SZKŁO”) wywóz raz na cztery miesiące;
- odpady ulegające biodegradacji, (worek brązowy z napisem „BIO”), które nie zostały zagospodarowane we własnym zakresie w przydomowych kompostownikach raz w miesiącu, z tym że wywóz w okresie od kwietnia do października raz na dwa tygodnie.

b) pojemnikowym obejmującym swym zasięgiem zabudowę wielorodzinną, z podziałem na następujące frakcje:

- tworzywa sztuczne, metale, opakowania wielomateriałowe (pojemnik) - wywóz raz na miesiąc lub niezwłocznie po zapelnieniu;
- papier i tektura (pojemnik) - wywóz raz na cztery miesiące lub niezwłocznie po zapelnieniu;
- szkło (pojemnik) - wywóz raz na cztery miesiące lub niezwłocznie po zapelnieniu;
- odpady ulegające biodegradacji, w tym odpady zielone i opakowania ulegające biodegradacji (pojemnik) wywóz raz w miesiącu, z tym że wywóz w okresie od kwietnia do października raz w tygodniu.

Każde gospodarstwo domowe zostało wyposażone w pojemniki, służące do zbiórki niesegregowanych (zmieszanych) odpadów komunalnych, których pojemność jest uzależniona od liczby osób zamieszkujących daną nieruchomość. Do segregacji odpadów komunalnych przeznaczone zostały worki.

Ponadto w dwóch aptekach zlokalizowanych na terenie Gminy Gidle odbierane były przeterminowane leki, gromadzone przez mieszkańców Gminy Gidle.

Zasady segregowania odpadów w Gminie Gidle umieszczane są każdorazowo z harmonogramem wywozu odpadów i przedstawiają się następująco:

KOLOR WORKA	WRZUCAMY	NIE WRZUCAMY!
<u>Worek na papier</u> (kolor niebieski z napisem „PAPIER”)	<ul style="list-style-type: none"> • opakowania z papieru i tekturę (także falistą), • pudełka tekturowe i papierowe, • gazety i czasopisma, • ulotki, katalogi, prospekty, • papier szkolny i biurowy, pakowy, • książki i zeszyty, • torebki papierowe, • kartoniki i ulotki po lekach, 	<ul style="list-style-type: none"> • tłustego zabrudzonego papieru (np. opakowań po maśle, margarynie, tłustych tacek po jedzeniu), • kartonów i tektur pokrytych folią aluminiową (np. opakowań po mleku, napojach i innych produktach spożywczych), • papieru woskowanego, lakierowanego, połączonego z innymi materiałami, kalki technicznej, • odpadów higienicznych (np. pieluch jednorazowych, podpasek, wacików, zużytych ręczników papierowych i chusteczek higienicznych), • tapety, ubrań, worków po nawozach, cemente, opakowań po materiałach budowlanych,
<u>Worek na szkło</u> (kolor zielony z napisem „SZKŁO”)	<p>szkło opakowaniowe tj.</p> <ul style="list-style-type: none"> • butelki i słoiki szklane po napojach i żywności (w tym butelki po napojach alkoholowych i olejach roślinnych), • szklane opakowania po kosmetykach (o ile nie są wykonane z trwale połączonych kilku surowców), <p><i>Zaleca się wrzucać opakowania opróżnione z produktów, bez nakrętek. Starać się nie tłuc szkła.</i></p>	<ul style="list-style-type: none"> • ceramiki, doniczek, porcelany, fajansu, kryształów, • szkła okularowego, • szkła żaroodpornego, • zniczy z za wartością wosku, • żarówek i świetlówek, • reflektorów, • opakowań po lekach, rozpuszczalnikach, olejach silnikowych, • luster, • szyb okiennych i zbrojonych, • monitorów i lamp telewizyjnych, • termometrów i strzykawek
<u>Worek na tworzywa sztuczne i metale</u> (kolor żółty z napisem „METALE I TWORZYWA SZTUCZNE”)	<ul style="list-style-type: none"> • plastikowe butelki po napojach, • plastikowe opakowania po produktach spożywczych, • opakowania wielomateriałowe (np. kartony po mleku i sokach), • plastikowe opakowania po środkach czystości i kosmetykach, • folie, torby, worki, reklamówki, • aluminiowe puszki po napojach i sokach, • puszki po konserwach, • folię aluminiową i metale kolorowe, • kapsle, zakrętki od słoików, • zabawki (o ile nie są wykonane z trwale połączonych kilku surowców) 	<ul style="list-style-type: none"> • butelek i pojemników z zawartością, • opakowań po lekach i zużytych artykułów medycznych, • opakowań po olejach silnikowych, • części samochodowych, • zużytych baterii i akumulatorów, • puszek i pojemników po farbach i lakierach, • zużytego sprzętu elektronicznego i AGD, • <u>opakowań ze styropianu z nowo zakupionego sprzętu RTV i AGD.</u> <p><i>Zaleca się zgnieść tworzywa sztuczne przed ich wrzuceniem do worka.</i></p>

<p><u>Worek na odpady biodegradowalne</u> (kolor brązowy z napisem „BIO”)</p>	<ul style="list-style-type: none"> • odpadki warzywne i owocowe (w tym obierki itp.), • gałęzie drzew i krzewów, • skoszoną trawę, liście, kwiaty, • trociny i korę drzew, • resztki jedzenia <p><i>Odpady biodegradowalne można zagospodarować na kompostowniku.</i></p>	<ul style="list-style-type: none"> • kości zwierząt, • odchodów zwierząt, • popiołu z węgla kamiennego, • leków, • drewna impregnowanego, • płyt wiórowych i MDF, • ziemi i kamieni, • innych odpadów komunalnych (w tym niebezpiecznych)
<p><u>Pojemnik na odpady zmieszane</u> (niesegregowane, kolor czarny z napisem „ZMIESZANE”)</p>	<p>odpady pozostałe po segregacji:</p> <ul style="list-style-type: none"> • resztki żywności pochodzenia zwierzęcego, • zużyte materiały higieniczne, pampersy • pełne worki z odkurzacza, • zabrudzone i tłuste worki, reklamówki, opakowania, itp. • ostudzony popiół, • szkło gospodarcze tj. ceramika, lustra, talerze, naczynia oraz szkło żaroodporne, porcelana, kryształ, ozdoby choinkowe <p><u>• opakowania ze styropianu z nowo zakupionego sprzętu RTV i AGD,</u></p>	<ul style="list-style-type: none"> • odpadów niebezpiecznych m. in., baterii, akumulatorów, żarówek, sprzętu elektrycznego i elektronicznego, pojemników po tłuszczach, aerozolach, odpadów medycznych <p><i>Przeterminowane leki zbierać i oddawać do wyznaczonych punktów:</i> <i>- Apteka, ul. Częstochowska 9, Gidle,</i> <i>- Punkt Apteczny, ul. Częstochowska 1, Gidle.</i></p> <p style="text-align: center;"><i>Leki należy wyrzucać bez opakowań handlowych i ulotek, które podlegają selektywnej zbiórce.</i></p>

Gmina Gidle na oficjalnej stronie internetowej oraz w Biuletynie Informacyjnym umieszcza powszechnie dostępne informacje, na temat zasad prawidłowej segregacji odpadów, harmonogramy zbiórki poszczególnych frakcji, które stanowią niezbędną informację dla mieszkańca

4.2. Punkt Selektywnej Zbiórki Odpadów Komunalnych (PSZOK)

Mieszkańcy Gminy Gidle mieli również możliwość przekazania odpadów komunalnych zebranych w sposób selektywny do Punktu Selektywnej Zbiórki Odpadów Komunalnych (PSZOK), które obejmują następujące frakcje:

- przeterminowane leki i chemikalia,
- zużyte baterie i akumulatory,
- zużyty sprzęt elektryczny i elektroniczny,
- meble i inne odpady wielkogabarytowe,
- zużyte opony,
- odpady budowlane i rozbiórkowe stanowiące odpady komunalne,
- odpady niekwalifikujące się do odpadów medycznych powstałych w gospodarstwie domowym w wyniku przyjmowania produktów leczniczych w formie iniekcji i prowadzenia monitoringu poziomu substancji we krwi, w szczególności igieł i strzykawek,
- odpady niebezpieczne powstałe w gospodarstwie domowym,
- papier i tektura,
- szkło,
- tworzywa sztuczne,
- opakowania wielomateriałowe,

- metale,
- odpady ulegające biodegradacji (BIO)

Powyższe odpady przyjmowane były w PSZOK w od poniedziałku do piątku w godzinach od 8:00 do 15:00, natomiast w soboty w godzinach od 8:00 do 13:00 bezpłatnie od mieszkańców Gminy Gidle, którzy są objęci zbiorczym systemem odbioru odpadów, tj. uiszczają opłaty za odbiór odpadów komunalnych. Odpady dostarczane są do PSZOK we własnym zakresie, w sposób który umożliwi ich rozładowanie i gromadzenie w sposób selektywny.

4.3. Opłata za odbiór odpadów komunalnych

Stawki opłaty za gospodarowanie odpadami komunalnymi obowiązujące w 2022r:

1. **30,00zł.** miesięcznie od każdego mieszkańca zamieszkującego daną nieruchomość, jeżeli odpady komunalne są zbierane w sposób selektywny,
2. **60,00zł.** miesięcznie od każdego mieszkańca zamieszkującego daną nieruchomość, jeżeli właściciel nieruchomości nie wypełnia obowiązku zbierania odpadów komunalnych w sposób selektywny.

W 2022r. obowiązywało częściowe zwolnienie dla właścicieli nieruchomości zabudowanych budynkami mieszkalnymi jednorodzinnymi kompostujących bioodpady w kompostowniku przydomowym w wysokości **1,00 zł.** od każdej osoby zamieszkującej nieruchomość zabudowaną budynkiem jednorodzinnym.

Z pobranych opłat za gospodarowanie odpadami komunalnymi gmina pokrywa koszty funkcjonowania systemu gospodarowania odpadami komunalnymi, które obejmują koszty: odbierania, transportu, zbierania, odzysku i unieszkodliwiania odpadów komunalnych, tworzenia i utrzymywania punktów selektywnego zbierania odpadów komunalnych, obsługi administracyjnej tego systemu, edukacji ekologicznej w zakresie prawidłowego postępowania z odpadami komunalnymi.

Gmina Gidle zgodnie z ustawą o utrzymaniu czystości i porządku w gminach w 2022 r. rozliczała się z firmą odbierającą odpady komunalne (wybraną w drodze przetargu) przyjmując, że podstawą ustalenia wynagrodzenia za odbieranie oraz zagospodarowanie odpadów komunalnych stanowi stawka za 1 tonę odpowiednio odebranych i zagospodarowanych odpadów komunalnych.

Stawki, które płaciła Gmina Gidle w 2022r. firmie wywozowej za odbiór, transport i zagospodarowanie 1,0 tony (Mg) odpowiednio odebranych i zebranych odpadów komunalnych przedstawiają się następująco:

Rodzaj odpadów komunalnych	Stawka obowiązująca od 01.01.2022r.–31.12.2022r. za odbiór, transport i zagospodarowanie 1,0 tony (Mg) cena netto (bez VAT)
Opakowania z papieru i tektury	787,00
Opakowania z tworzyw sztucznych	787,00
Opakowania ze szkła	420,00

Odpady ulegające biodegradacji	1.020,00
Zmieszane odpady komunalne	1.102,00
Leki inne niż wymienione w 20 01 31 (punkt apteczny)	7.407,00
Rodzaj odpadów komunalnych PSZOK	Stawka obowiązująca od 01.01.2022r.–31.12.2022r. za odbiór, transport i zagospodarowanie 1,0 tony (Mg) cena netto (bez VAT)
Zużyte opony	648,00
Odpady wielkogabarytowe	1380,00
Zużyte urządzenia elektryczne i elektroniczne inne niż wymienione w 20 01 21, 20 01 23 i 20 01 31	695,00
Leki inne niż wymienione w 20 01 31	7.407,00
Odpady budowlane remontowe i rozbiórkowe 17 01 07, 17 01 01	787,00
odpady niekwalifikujące się do odpadów medycznych powstałych w gospodarstwie domowym w wyniku przyjmowania produktów leczniczych w formie iniekcji i prowadzenia monitoringu poziomu substancji we krwi, w szczególności igieł i strzykawek	7.407,00
odpady niebezpieczne powstałe w gospodarstwie domowym	7.407,00

4.4.Ilość odpadów

Na terenie Gminy Gidle w roku 2022 zgodnie ze złożonymi do BDO sprawozdaniami przez podmioty odbierające odpady komunalne zostały odebrane następujące rodzaje i ilości odpadów komunalnych:

KOD ODEBRANYCH ODPADÓW	RODZAJ ODEBRANYCH ODPADÓW	MASA ODEBRANYCH ODPADÓW (Mg)
20 03 01	Niesegregowane (zmieszane) odpady komunalne	1097,5100
15 01 02	Opakowania z tworzyw sztucznych	10,3000
20 03 07	Odpady wielkogabarytowe	5,2400
20 02 01	Odpady ulegające biodegradacji	222,0800
20 02 03	Inne odpady nieulegające biodegradacji	18,3400

15 01 07	Opakowania ze szkła	121,0200
15 01 06	Zmieszane odpady opakowaniowe	272,5900
15 01 01	Opakowania z papieru i tektury	30,3700
20 01 32	Leki inne niż wymienione w 20 01 31	0,2534
20 01 33*	Baterie i akumulatory łącznie z bateriami i akumulatorami wymienionymi w 16 06 01, 16 06 02 lub 16 06 03 oraz niesortowane baterie i akumulatory zawierające te baterie	0,0510
RAZEM		1777,7544

Ilość odebranych odpadów budowlanych i rozbiórkowych z terenu Gminy Gidle w 2022r. zgodnie ze złożonymi do BDO sprawozdaniami przez podmioty odbierające odpady:

KOD ODEBRANYCH ODPADÓW	RODZAJ ODEBRANYCH ODPADÓW	MASA ODEBRANYCH ODPADÓW (Mg)
17 01 07	Zmieszane odpady z betonu, gruzu ceglanego, odpadowych materiałów ceramicznych i elementów wyposażenia inne niż wymienione w 17 01 06	0,4800
17 03 80	Odpadowa papa	4,0800
RAZEM		4,5600

Natomiast ilość odpadów komunalnych dostarczonych do Punktu Selektywnej Zbiórki Odpadów Komunalnych w 2022r. przedstawia się następująco:

KOD ODEBRANYCH ODPADÓW	RODZAJ ODEBRANYCH ODPADÓW	MASA ODEBRANYCH ODPADÓW (Mg)
16 01 03	Zużyte opony	13,6600

20 03 07	Odpady wielkogabarytowe	50,7400
15 01 07	Opakowania ze szkła	3,0600
20 01 39	Tworzywa sztuczne	1,0800
15 01 01	Opakowania z papieru i tektury	5,5200
RAZEM		74,0600

Ilość odpadów komunalnych zebranych przez podmiot – punkt skupu w 2022r. zgodnie ze złożonym do BDO sprawozdaniem:

KOD ODEBRANYCH ODPADÓW	RODZAJ ODEBRANYCH ODPADÓW	MASA ODEBRANYCH ODPADÓW (Mg)
15 01 04	Opakowania z metali	26,8564

Natomiast ilość odpadów budowlanych i rozbiórkowych zebranych przez podmiot – punkt skupu w 2022r. przedstawia się następująco:

KOD ODEBRANYCH ODPADÓW	RODZAJ ODEBRANYCH ODPADÓW	MASA ODEBRANYCH ODPADÓW (Mg)
17 04 01	Miedź, brąz, mosiądz	35,5674
17 04 02	Aluminium	88,7775
17 04 03	Ołów	1,1049
17 04 04	Cynk	2,9387
17 04 05	Żelazo i stal	1841,9763
RAZEM		1970,3648

5. Preferencyjny zakup węgla

Gmina Gidle przystąpiła do zakupu węgla po cenie preferencyjnej - paliwa stałego (asortymentu: groszek [ekogroszek], orzech, kostka) dla mieszkańców naszej gminy po wejściu w życie przyjętej przez Sejm Rzeczypospolitej Polskiej ustawy o zakupie preferencyjnym paliwa stałego przez gospodarstwa domowe – ustawa z dnia 27 października 2022 r. (Dz.U.2022.2236). Gmina Gidle podpisała umowy z trzema składami węgla usytuowanymi na terenie gminy, które transportowały i dystrybuowały węgiel dla mieszkańców. Zgodnie z ustawą o zakupie preferencyjnym paliwa stałego przez gospodarstwa domowe osoba fizyczna w uprawionym gospodarstwie domowym mogła kupić od samorządu węgiel kamienny po preferencyjnej cenie w cenie po 2 tys. zł brutto za tonę.

W sezonie grzewczym 2022-2023 gospodarstwa mogły kupić na preferencyjnych warunkach 3000 kg węgla. Zgodnie z rozporządzeniem Ministra aktywów państwowych w sprawie ilości paliwa stałego dostępnej dla jednego gospodarstwa domowego wynika, że w ramach preferencyjnego zakupu, gospodarstwa domowe mogły dostać do końca 2022 roku 1,5 tony, kolejne 1,5 tony w 2023 roku.

W 2022 roku łącznie sprzedano 255, 140 ton węgla

Łączna sprzedaż ekogroszku – 77, 0 ton

Łączna sprzedaż węgla –orzech – 178,140 ton

W 2022 roku o zakup preferencyjny węgla wnioskowało 549 osób, z czego 17 osób wycofało złożone wnioski, 31 osób zrezygnowało ze złożonego wniosku, 4 osobom odmówiono zakupu paliwa stałego, a 48 osób nie wykupiło przyznanego im węgla. Węgiel po preferencyjnej cenie nabyło 449 gospodarstw domowych.

Łączna kwota ze sprzedaży węgla wyniosła 586 413,77 zł

5.1.Deklaracje CE

Do dokonania zakupu węgla po preferencyjnej cenie uprawniona jest osoba fizyczna w gospodarstwie domowym, która spełnia warunki uprawniające do dodatku węglowego. Czyli osoba, której wypłacono lub przyznano dodatek węglowy lub która ma wpisane lub zgłoszone w Centralnej Ewidencji Emisyjności Ciepła jako główne źródło ciepła – źródło węglowe.

Obowiązek złożenia deklaracji do CEEB wynika z ustawy o wspieraniu termomodernizacji i remontów oraz o centralnej ewidencji emisyjności budynków. Centralna Ewidencja Emisyjności Budynków (CEEB) to jeden z elementów tzw. Zintegrowanego Systemu Ograniczania Niskiej Emisji (ZONE), który powstaje w Głównym Urzędzie Nadzoru Budowlanego. Jej celem jest poprawa jakości powietrza walka ze smogiem i pomoc w wymianie tzw.: "kopciuchów". Link do strony projektu: <https://www.gunb.gov.pl/podmenu/1713>

W 2022r. zostało złożonych 2.599 deklaracji.

6. Finanse

Informacja z wykonania budżetu za 2022 r.

Wykonane dochody:

Plan 43 877 146,80 zł

Wykonanie 43 482 809,64 zł

Wykonano 99,10 %

Wykonane wydatki:

Plan 46 037 401,31 zł

Wykonanie 43 616 833,52 zł

Wykonano 94,74%

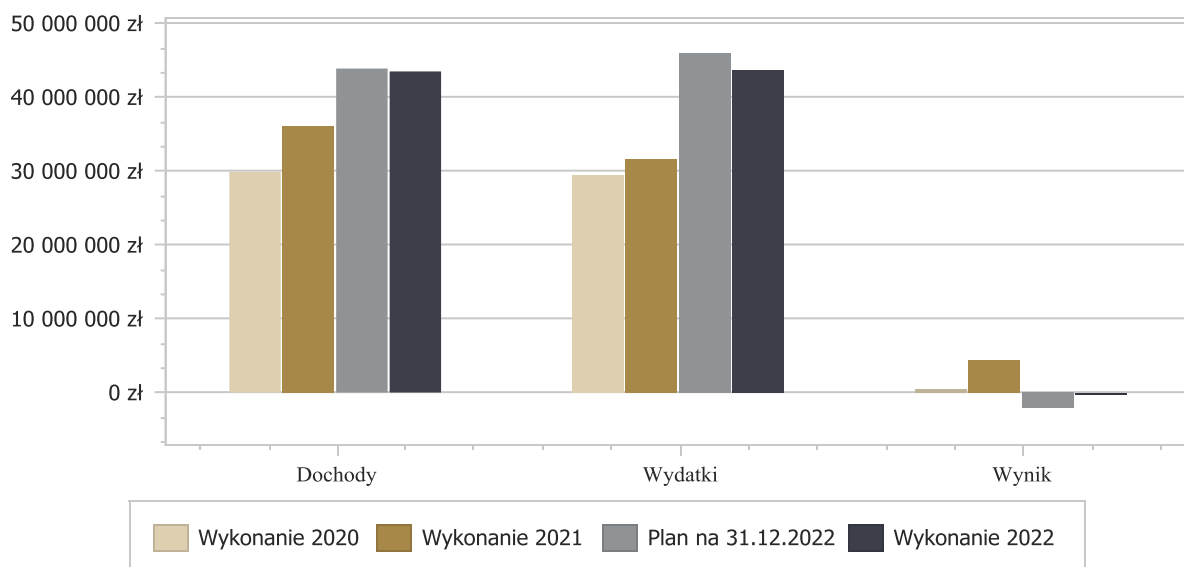
Wydatki ogółem zostały wykonane w 94,74 % , wydatki majątkowe w 99,29 % zaś wydatki bieżące w 93,66 %.

Wynik budżetu:

Planowany deficyt 2 160 254,51 zł

Wykonany deficyt 134 023,88 zł

Wykres 4: Budżet Gminy Gidle w 2022 roku w porównaniu do lat 2020-2021.



Źródło: Opracowanie własne

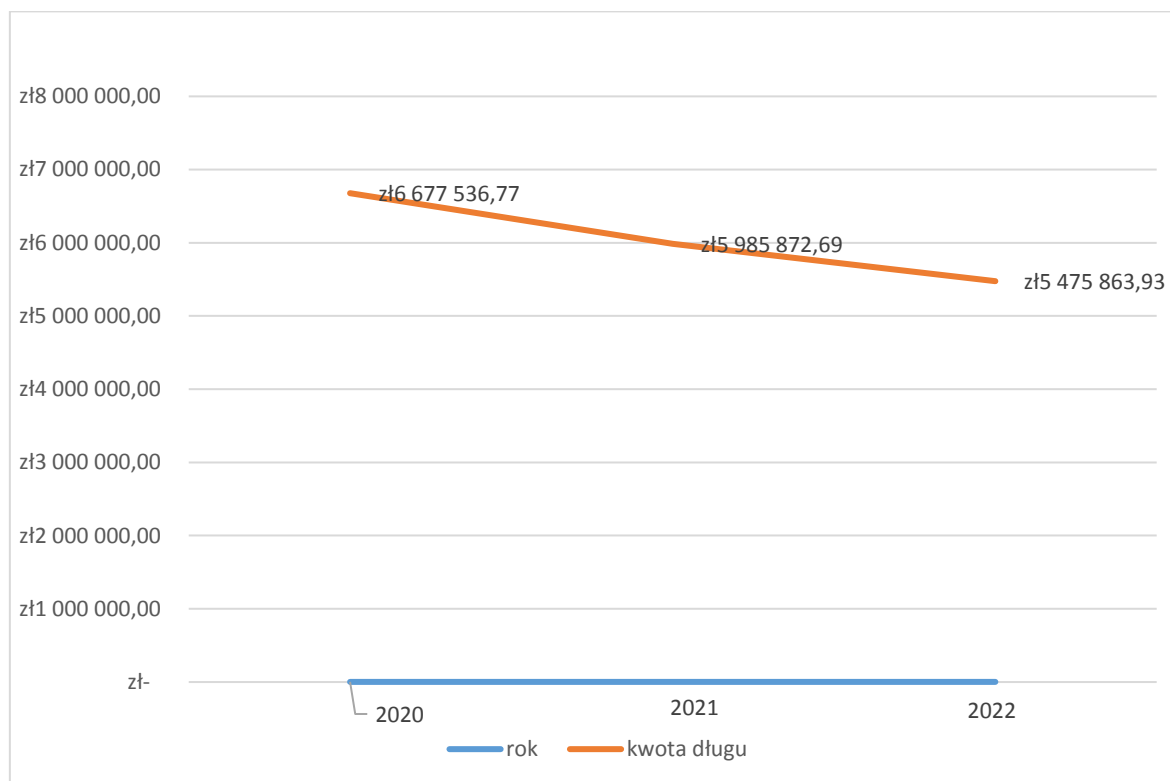
W okresie od 01.01.2022 – do 31.12.2022 dokonano spłaty wcześniej zaciągniętych kredytów i pożyczek na realizację poszczególnych zadań w łącznej kwocie **876 222,76 zł**:

Nazwa zadania	Kwota spłacona w 2022 roku
<i>Budowa sieci wodociągowej i kanalizacji sanitarnej z przyłączami w Pławnie, ul. Działkowa oraz modernizacja oczyszczalni ścieków w Gidlach</i>	30 177,76
<i>Budowa sieci wodociągowej i kanalizacji w miejscowości Stanisławice w gminie Gidle</i>	89 421,04
<i>Zakup nowego ciągnika wraz z kosiarką bijakową do czyszczenia rowów przydrożnych na terenie Gminy Gidle</i>	18 032,44
<i>Budowa punktu selektywnej zbiórki odpadów komunalnych w Gidlach</i>	30 903,60
<i>Termomodernizacja budynku Publicznej Szkoły Podstawowej w Gidlach</i>	18 682,12
<i>Budowa sieci wodociągowej i kanalizacji w miejscowości Stanisławice w gminie Gidle</i>	136 000,00
<i>Budowa drogi Górki-Zberezka, Budowa drogi Piaski ul. Miodowa, Michałopol-modernizacja drogi metodą powierzchniowego utwardzenia</i>	23 076,00
<i>Budowa drogi Górki-Zberezka</i>	20 487,72
<i>Spłata wcześniej zaciągniętych zobowiązań z tyt. kredytów i pożyczek</i>	30 000,00
<i>Spłata kredytów</i>	446 110,08
<i>Spłata wcześniej zaciągniętych zobowiązań z tyt. kredytów i pożyczek</i>	33 332,00

W 2022 roku zaciągnięto pożyczkę z WFOŚiGW w kwocie **366 214,00 zł** na zadanie pn. „Rozbudowa oczyszczalni ścieków w Gidlach” z okresem spłaty do 31.12.2032r., oprocentowanie 0,50% w stosunku rocznym (Nr umowy 286/OW/PD/2020 z 2022 roku).

Zobowiązania z tytułu zaciągniętych pożyczek i kredytów na dzień 31 grudnia 2022 roku wynoszą ogółem **5 475 863,93 zł**.

Wykres 5 : Zadłużenie Gminy Gidle z tyt. pożyczek i kredytów w 2022 roku w porównaniu do lat 2020-2021.



Źródło: Opracowanie własne

Tabela 4. Zestawienie zaległości w 2022 roku w stosunku do 2021 roku

Zaległości w podatkach i opłatach	na dzień 31.12.2022	stan na 31.12.2021
w opłatach za wodę i ścieki	23 409,38	18 908,79
w opłatach za czynsz mieszkaniowy wraz z usługami	8 250,32	8 693,36
w opłatach za czynsz użytkowy	1 236,73	32,34
w podatku od nieruchomości od osób fizycznych	104 875,63	58 693,38
w podatku od nieruchomości od osób prawnych	1 046 760,40	1 041 804,40
w podatku rolnym od osób fizycznych	24 576,83	20 714,02
w podatku rolnym od osób prawnych	0	93
w podatku leśnym od osób fizycznych	14 056,72	12 525,45
w podatku od środków transportowych od osób fizycznych	2 637,83	4 849,83
w podatku od środków transportowych od osób prawnych	16 905,30	16 905,30
w podatku od spadków i darowizn zaległości wynoszą (dochody pobierane i realizowane przez Urząd Skarbowy)	13 426,42	2 614,00
w podatku od czynności cywilnoprawnych zaległości wynoszą (dochody pobierane i realizowane przez Urząd Skarbowy)	1 579,88	227,79

w dochodach jednostek samorządu terytorialnego związanych z realizacją zadań z zakresu administracji rządowej (zaliczka i fundusz alimentacyjny)	738 243,85	757 316,20
we wpływach z innych lokalnych opłat pobieranych przez jednostki samorządowe podstawie odrębnych ustaw (opłaty za odpady komunalne)	211 866,66	183 087,67
zwrot za opłaty i usługi opiekuńcze	1 380,15	0
wpływy z tyt. użytkowania wieczystego	1 536,40	1 536,40
wpływy z tyt. kosztów egzekucji	186,1	180,83
wpływy z pozostałych odsetek	3 120,31	2 728,06
Razem:	2 214 048,91	2 130 910,82

Na zalegających w podatkach zostały wystawione upomnienia (144 sztuki) oraz 60 sztuk tytułów wykonawczych, które przekazano do realizacji przez Urzędy Skarbowe.

Na zalegających w opłatach za odpady komunalne wystawiono 493 upomnienia oraz 62 tytuły wykonawcze, które przekazano do Urzędu Skarbowego celem realizacji.

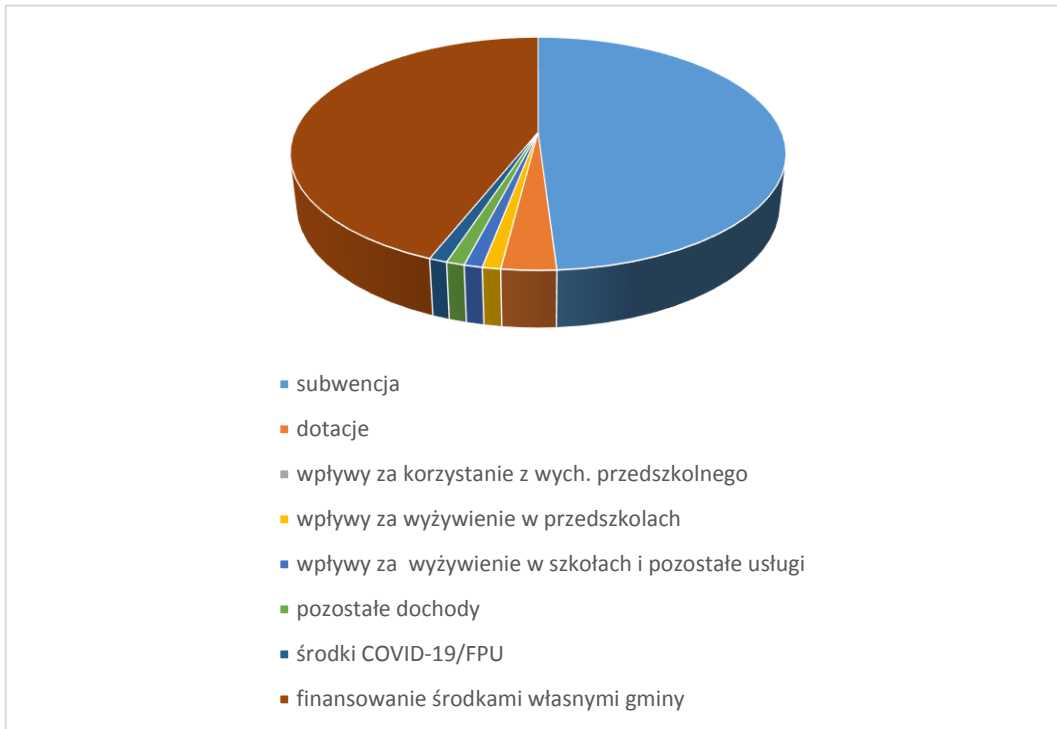
Na zalegających w opłatach za wodę i ścieki wystawiono 177 upomnień do zapłaty oraz 1 sprawa została przekazana do Rady Prawnego w celu skierowania do sądu.

Wydatki majątkowe poniesione w 2022 roku stanowią kwotę 8 763 532,42 zł zaś dochody majątkowe to kwota 5 509 525,89 zł.

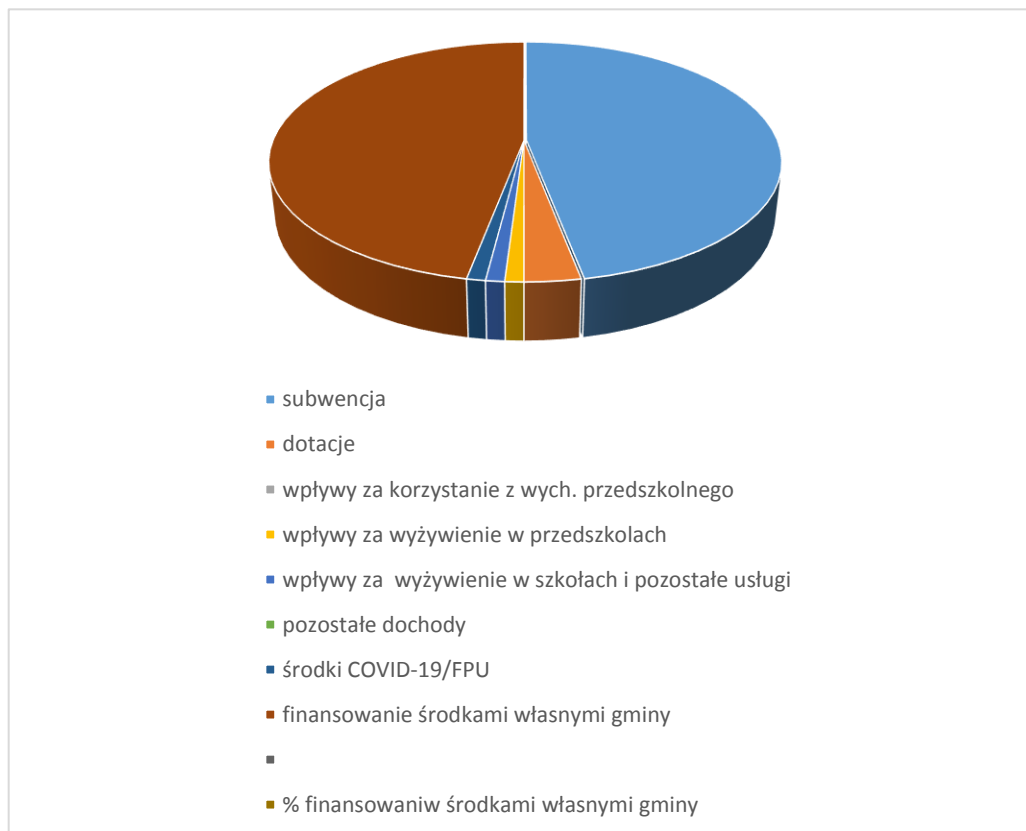
Finansowanie wydatków oświatowych w latach 2022 i 2021.

	rok 2022	rok 2021
Wydatki ogółem na oświatę	10 435 924,24	10 147 655,73
Finansowane:		
subwencja	5 067 293,00	4 719 315,00
dotacje	302 455,52	316 701,29
wpływy za korzystanie z wych. przedszkolnego	23 965,00	19 778,00
wpływy za wyżywienie w przedszkolach	135 615,00	90 319,20
wpływy za wyżywienie w szkołach i pozostałe usługi	123 742,98	57 110,00
pozostałe dochody	75 723,68	10 220,98
środki COVID-19/FPU	88 967,00	150 000,00
finansowanie środkami własnymi gminy	4 61 8162,06	4 784 211,26
% sfinansowania środkami własnymi gminy	44%	47%

Wykres 6: Finansowanie wydatków na oświatę w 2022r.



Wykres 7: Finansowanie wydatków na oświatę w 2021 r.



Źródło: Opracowanie własne

Dochody otrzymane z opłat za odbiór odpadów komunalnych w 2022 roku w kwocie **1 726 193,85 zł.**

Wydatki poniesione na gospodarowanie odpadami komunalnymi w 2022 roku w kwocie **1 998 839,00 złotych.**

Wykres 8: Finansowanie gospodarki odpadami w 2022 roku.



Źródło: Opracowanie własne

Tabela 5. Zmiany stanu mienia komunalnego gminy Gidle, stan na 31 grudnia 2022r.

Lp	Nazwa	Grupa	Wartość początkowa	Zmniejszenie w ciągu roku	Zwiększenie w ciągu roku	Wartość końcowa
1.	Grunty	0	9 798 420,37	389 846,56	371 453,32	9 780 027,13
2.	Budynki i lokale w tym:	1	7 580 857,82	6 223,00	100 680,00	7 675 314,82
	Budynki mieszkalne	1	172 937,08	5 523,00	0	167 414,08
	Budynki pozostałe	1	7 407 920,74	700,00	100 680,00	7 507 900,74
3.	Obiekty inżynierii Lądowej i wodnej,	2	48 926 085,35	932 084,74	8 193 759,10	56 187 759,71

	w tym:					
	Drogi gminne, mosty, chodniki	2	15 939 739,01	922 865,62	5 805 102,95	20 821 976,34
	Pozostałe obiekty inżynierii lądowej i wodnej	2	32 986 346,34	9 219,12	2 388 656,15	35 365 783,37
4.	Kotły i maszyny energetyczne	3	215 390,68	0	0	215 390,68
5.	Maszyny, urządzenia, aparaty ogólnego zastosowania	4	1 016 065,06	28 318,54	220 625,48	1 208 372,00
6.	Specjalne maszyny, urządzenia, aparaty	5	312 530,42	0	15 500,00	328 030,42
7.	Urządzenia techniczne	6	701 522,31	11 871,08	95 369,52	785 020,75
8.	Środki transportowe	7	2 023 648,03	0	21 200,00	2 044 848,03
9.	Narzędzia, przyrządy, ruchomości	8	2 039 642,87	13 140,62	170 100,98	2 196 603,23
10	Inwentarz żywy	9	0	0	0	0
	RAZEM		72 614 162,91	1 381 484,54	9 188 688,40	80 421 366,77

Źródło: Opracowanie własne

7. Ochrona środowiska

W roku 2022 wykonano prace modernizacyjne na obiekcie oczyszczalni ścieków w Gidlach, które mają zapobiegać wystąpieniu tzw. „przeciążenia hydraulicznego”. Oczyszczalnia

ścieków może ulegać przeciążeniom hydraulicznym, co może mieć miejsce podczas intensywnych opadów atmosferycznych, kiedy to bardzo często występuje efekt tzw. pierwszej fali zanieczyszczeń, powodujący znaczne – choć chwilowe - przeciążenia urządzeń technologicznych oczyszczalni. Wystąpienie efektu pierwszej fali związane jest ściśle z intensywnością opadów atmosferycznych (również roztopów) oraz przerwami pomiędzy ich wystąpieniami. W związku z celem nadrzędnym, jakim jest dążenie do oczyszczania wszystkich powstających ścieków, istnieje konieczność przystosowania różnych obiektów do przyjmowania większych ilości ścieków, co nie jest możliwe bez modernizacji i częściowej przebudowy. W większości wypadków opady deszczu, intensywne roztopy powodują efekt pierwszej fali zanieczyszczeń, który prowadzi do znacznych zakłóceń w procesie biologicznego oczyszczania ścieków, pogarszając tym samym jego sprawność.

Wprowadzanie wód deszczowych do kanalizacji przy wystąpieniu intensywnych opadów powoduje przeciążenie hydrauliczne kanalizacji i oczyszczalni. Efektem tego przeciążenia może być:

- zalanie obiektów oczyszczalni ścieków,
- wypłukanie osadu czynnego z oczyszczalni, które spowoduje pogorszenie i zakłócenia procesu technologicznego oczyszczania, a ponadto może być konieczne dokonanie ponownego rozruchu oczyszczalni ścieków.

7.1.Program usuwania wyborów zawierających azbest z terenu Gminy Gidle na lata 2016 – 2032

29 września 2016 roku Rada Gminy uchwaliła Uchwałę Nr XXII/153/16 w sprawie „Programu usuwania wyborów zawierających azbest z terenu Gminy Gidle na lata 2016 – 2032”. Głównym celem programu jest oczyszczanie terenu Gminy Gidle z azbestu poprzez stopniowe usuwanie wyrobów zawierających azbest.

Gmina Gidle w roku 2022 pozyskała dofinansowanie na zadanie „**Usunięcie i unieszkodliwienie wyrobów zawierających azbest z terenu Gminy Gidle w 2022 roku**”, które było dofinansowywane ze środków Wojewódzkiego Funduszu Ochrony Środowiska i Gospodarki Wodnej w Łodzi w formie dotacji na podstawie umowy 150/OZ/D/2022 z dnia 02.06.2022 r. Zadanie obejmowało prace z zakresu odbioru, transportu i unieszkodliwiania wyrobów zawierających azbest.

Ilość płyt azbestowo-cementowych, która została usunięta i unieszkodliwiona w ramach w/w zadania, została określona na podstawie wniosków złożonych przez właścicieli nieruchomości położonych na terenie gminy Gidle do Urzędu Gminy tj.: **45,210 Mg**, co stanowi płyt azbestowo-cementowych przeznaczonych do załadunku, transportu i unieszkodliwienia na składowisku odpadów niebezpiecznych. Wartość dofinansowania z WFOŚiGW w Łodzi wyniosła 17 445,00 zł, a całkowity koszt zadania wyniósł 1 940,09 zł.

7.2. Program opieki nad zwierzętami bezdomnymi oraz zapobiegania bezdomności zwierząt na terenie Gminy Gidle w 2022r.

Gmina Gidle realizuje Program opieki nad zwierzętami bezdomnymi oraz zapobiegania bezdomności zwierząt na terenie Gminy Gidle.

W roku 2022 odławianiem bezdomnych, bezpiecznych zwierząt z terenu Gminy Gidle zajmowało się Schronisko dla zwierząt „Rafik” z Bolesławia.

7.3. Punkt konsultacyjny Programu Czyste Powietrze



W 2022 roku Gmina Gidle realizowała zadania w ramach zawartego Porozumienia z Wojewódzkim Funduszem Ochrony Środowiska i Gospodarki Wodnej w Łodzi na realizację programu priorytetowego „Czyste powietrze”, którego celem jest poprawa jakości powietrza oraz zmniejszenie emisji gazów cieplarnianych poprzez wymianę źródeł ciepła i poprawę efektywności energetycznej budynków mieszkalnych jednorodzinnych.

W ramach realizacji Porozumienia do zadań Gminy należy m.in.:

1. udzielanie informacji o Programie osobom zainteresowanym złożeniem Wniosku o dofinansowanie;
2. podejmowanie działań mających na celu zidentyfikowanie budynków, których właściciele mogliby być potencjalnymi Wnioskodawcami i przedstawienie im korzyści płynących z wzięcia udziału w Programie;
3. wsparcie Wnioskodawców w zakresie przygotowywania Wniosków o dofinansowanie, w tym pod kątem spełnienia wymagań określonych w Programie, z zachowaniem należytej staranności;
4. zagwarantowanie dostępności dla Wnioskodawców przeszkolonego przez WFOŚiGW pracownika lub pracowników, którzy zapoznali się z dokumentacją programową i znają zasady Programu, którzy będą informować o Programie, a także` pomagać przy wypełnianiu Wniosków o dofinansowanie (z wyjątkiem Wniosków o dofinansowanie składanych za pośrednictwem banków);

5. zapewnienie stanowiska komputerowego z dostępem do Internetu, obsługiwanego przez pracownika wskazanego w pkt 4, spełniającego wymogi bezpieczeństwa informacji i zachowania poufności oraz ochrony danych osobowych, umożliwiającego Wnioskodawcy złożenie Wniosku o dofinansowanie oraz jego wydruk (z wyjątkiem Wniosków o dofinansowanie składanych za pośrednictwem banków);
6. organizacja spotkań informujących o zasadach Programu dla mieszkańców, w tym minimum dwa spotkania w roku (w sytuacji stanu epidemii dopuszczalne spotkania online);
7. wydruk i zapewnienie dostępności, przynajmniej w punkcie konsultacyjno-informacyjnym, materiałów informacyjnych i promocyjnych o Programie – udostępnionych Gminie przez WFOŚiGW w formie elektronicznej lub dostępnych do samodzielnego pobrania na stronie internetowej www.czystepowietrze.gov.pl (opracowanych przez NFOŚiGW oraz Ministerstwo Klimatu i Środowiska);
8. przekazywanie Wnioskodawcom informacji dotyczących Programu, w tym określonych w Programie dopuszczalnych warunkach łączenia dofinansowania przedsięwzięć z innymi programami finansowanymi ze środków publicznych, np. w ramach regionalnych programów operacyjnych oraz z gminnymi programami ograniczania niskiej emisji (jeżeli Gmina takie realizuje);
9. przekazywanie Wnioskodawcom informacji o możliwości uzyskania dotacji na częściową spłatę kapitału kredytu w ramach Programu i sposobie złożenia Wniosku o dofinansowanie za pośrednictwem banków, wraz z udostępnieniem listy banków uczestniczących w Programie;
10. wizyty u mieszkańców, połączone z oceną obecnego źródła ciepła i potrzebą jego wymiany oraz wstępną analizą stanu budynku pod kątem termomodernizacji, w trakcie wizyt są przedstawiane informacje o Programie, wizyty mogą być realizowane w trakcie kontroli prowadzonych na podstawie art. 379 ustawy z dnia 27 kwietnia 2001 r. Prawo ochrony środowiska;
11. rozpowszechnianie informacji o możliwości uzyskania dotacji z Programu poprzez różne kanały dystrybucji, np. na stronie internetowej Gminy, gazetki lokalne, bezpośrednia dystrybucja materiałów informacyjnych i inne;
12. przeprowadzanie anonimowych ankiet wśród mieszkańców z zakresu ochrony powietrza i programów pomocowych, w przypadku wystąpienia z taką prośbą do Gminy oraz przekazania wzoru ankiety przez WFOŚiGW, na zasadach ustalonych przez właściwy WFOŚiGW;
13. prowadzenie innych działań mających na celu propagowanie Programu (jeżeli Gmina będzie widziała taką potrzebę);
14. przekazywanie do WFOŚiGW Wniosków o dofinansowanie, składanych przez Wnioskodawców w Gminie, niezwłocznie, lecz nie później niż 5 dni roboczych od złożenia w Gminie. Wnioski o dofinansowanie przekazywane do WFOŚiGW przez Gminę w formie papierowej powinny być przekazywane również w formie elektronicznej jako aktywny plik pdf oraz powinny zawierać numer wniosku nadany przez Gminę. Sposób przekazania formy elektronicznej powinien zapewnić ochronę danych osobowych, co najmniej poprzez szyfrowanie dokumentów i następczego ich wysłania na wskazany adres e-mail do właściwego WFOŚiGW. Hasła powinny być przesłane innym kanałem komunikacyjnym. Data wpływu podpisanego

Wniosku o dofinansowanie w formie papierowej do kancelarii Gminy (potwierdzona na pierwszej stronie dostarczonego wniosku poprzez stempel kancelarii lub potwierdzona poprzez odbiór przesyłki) stanowi datę złożenia Wniosku o dofinansowanie w rozumieniu Programu;

15. pomoc Wnioskodawcom przy rozliczeniu przyznanego dofinansowania, w tym przy poprawnym wypełnianiu wniosku o płatność oraz kompletowaniu wymaganych załączników;
16. zamieszczenie oznakowania programu „Czyste Powietrze” na gminnej stronie internetowej poprzez zastosowanie specjalnej zakładki lub banneru na głównym ekranie strony internetowej Gminy, zawierających istotne informacje o Programie, lub przenoszących do tych informacji na dalszych stronach internetowych Gminy;
17. zamieszczenie oznakowania programu „Czyste Powietrze” w formie tablicy informacyjnej w widocznym i ogólnodostępnym miejscu na budynku lub przed budynkiem Urzędu Gminy.

W roku 2022 z Programu zrealizowano następujące zadania:

1. prowadzono Punkt Konsultacyjno-Informacyjny działający w Urzędzie Gminy w Gidlach, który obsługują pracownicy odpowiedzialni za realizację Programu oraz wyposażono ten Punkt w niezbędne urządzenia i materiały;
2. udzielono 380 konsultacji w Punkcie Konsultacyjno-Informacyjnym w Urzędzie Gminy;
3. udzielono wsparcia przy złożeniu 19 nowych wniosków o przyznanie dofinansowania w formie dotacji oraz 18 wniosków o płatność w ramach programu priorytetowego „Czyste Powietrze”, które przekazano do WFOŚiGW w Łodzi;
4. zorganizowano 4 spotkania informacyjne dla mieszkańców Gminy;
5. przygotowano i wydrukowano materiały informacyjne, które następnie były rozdawane interesantom na spotkaniach oraz w Punkcie Konsultacyjno-Informacyjnym. Ulotki były rozdawane również przez sołtysów;
6. na bieżąco rozliczano środki związane z realizacją Porozumienia.

W punkcie konsultacyjno - informacyjnym Programu Czyste Powietrze mieszkańcy Gminy mogą m.in.:

- Uzyskać informacje nt. Programu i zasad składania Wniosku o dofinansowanie,
- Uzyskać materiały informacyjne o Programie Czyste Powietrze,
- Sprawdzić, czy się kwalifikują się do udziału w Programie,
- Uzyskać pomoc w zakresie przygotowywania Wniosku o dofinansowanie,
- Złożyć Wniosek o dofinansowanie, który następnie przekazywany jest do Wojewódzkiego Funduszu Ochrony Środowiska i Gospodarki Wodnej w Łodzi, gdzie jest oceniany,
- Uzyskać pomoc przy rozliczeniu przyznanego dofinansowania, przy poprawnym wypełnianiu wniosku o płatność oraz kompletowaniu wymaganych załączników.

Konsultacje z pracownikami obsługującymi punkt są możliwe we wtorki w godzinach 11:00-16:00 oraz w czwartki w godzinach 8:00-13:00. Konsultacje są prowadzone osobiście w Urzędzie Gminy w Gidlach lub telefonicznie.

Na stronie internetowej Gminy została utworzona specjalna zakładka Gminny Punkt Konsultacyjno-Informacyjny Czyste Powietrze, w której na bieżąco są zamieszczane informacje dotyczące Programu Priorytetowego „Czyste Powietrze”.

Mieszkańcy Gminy Gidle chętnie korzystają z dotacji, jakie oferuje program „Czyste Powietrze”.

Tabela 6. Stan dot. Gminy Gidle od początku trwania programu Czyste powietrze (od 2018 roku do dnia 31.12.2022r.)

Liczba złożonych wniosków o dofinansowanie	Liczba zawartych umów	Liczba zrealizowanych przedsięwzięć	Kwota wypłaconych dotacji
144	118	57	962024,39 zł

Źródło: Opracowanie własne

8. Inwestycje

Działalność inwestycyjna gminy Gidle polega na zwiększeniu bądź modernizacji istniejących środków trwałych oraz tworzeniu nowych. W 2022 roku gmina Gidle przeznaczyła środki na inwestycje wykazane w poniższej tabeli.

Tabela 7. Wykaz inwestycji realizowanych w Gminie Gidle w 2022 r.

Lp.	Nazwa i tryb postępowania przetargowego	Wynik postępowania/ nazwa wylonionego wykonawcy	Kwota za jaką wykonano zamówienie (brutto)	Uwagi	Źródła finansowania
1.	Przebudowa drogi Gminnej Górki-Borki DK91 - DG112051E	Zakład Budowlano-Drogowy "DUKT" Sp. z o.o. Sp. Komandytowa, Przedborska 84, 29-100 Włoszczowa	1 539 572,21 zł		Całkowita wartość prac wyniosła: 1 539 572,21 zł w tym: <ul style="list-style-type: none"> • środki własne Gminy – 76 978,62 zł, • dofinansowanie z Programu Rządowy Fundusz Polski Ład: Program Inwestycji Strategicznych – 1 462 593,59 zł.

2.	Przebudowa, remont dróg oraz budowa chodników na terenie Gminy Gidle	BITUM Sp. z o.o. Lipie Śląskie, ul. Cegielniana 20, 42-700 Lubliniec	2 355 889,57 zł		Całkowita wartość prac wyniosła: 2 355 889,57 zł w tym: <ul style="list-style-type: none"> • środki własne Gminy – 117 794,48 zł, • dofinansowanie z Programu Rządowy Fundusz Polski Ład: Program Inwestycji Strategicznych – 2 238 095,09 zł.
3.	Przebudowa drogi dojazdowej w miejscowości Ciężkowice - Kościół	BITUM Sp. z o.o. Lipie Śląskie ul. Cegielniana 20, 42-700 Lubliniec	264 177,08 zł		Całkowity koszt zadania wyniósł 264 177,08 zł brutto z czego gmina otrzymała dofinansowanie z Budżetu Województwa Łódzkiego pochodzące z tytułu wyłączenia z produkcji gruntów rolnych na zadanie pn. „Budowa/modernizacja drogi dojazdowej do gruntów rolnych” w kwocie 77 840,00 zł w ramach dofinansowania dróg dojazdowych.
4.	Rozbudowa oczyszczalni ścieków w Gidlach	INSTALKAN s.c. Daniel Solecki, Dariusz Solecki, ul. Długa 20, 98-330 Pajęczno	1 420 560,00 zł		.Inwestycja była współfinansowana przez Unię Europejską ze środków EFRR w ramach Regionalnego Programu Operacyjnego Województwa Łódzkiego na lata 2014-2020 w kwocie 579 275,00 zł., oraz z Wojewódzkiego Funduszu Ochrony Środowiska i Gospodarki Wodnej w Łodzi w wysokości 523 126,00 (Dotacja w wysokości 156 948,00 zł, pożyczka w kwocie 366 214,00 zł)
5.	Budowa ujęcia wody w miejscowości Ciężkowice wraz z odcinkiem rurociągu doprowadzającego wodę do istniejącej sieci wodociągowej - etap II	INSTALKAN s.c. Daniel Solecki, Dariusz Solecki, ul. Długa 20, 98-330 Pajęczno	1 194 994,25 zł		Inwestycja współfinansowana ze środków Rządowego Funduszu Inwestycji Lokalnych (RFIL) - pochodzi z Funduszu Przeciwdziałania COVID-19 w wysokości 1 051 300,00 zł.
6.	Modernizacja oświetlenia ulicznego w Gminie Gidle	ELEKTRO LOGISTYKA Jacek Woźniak, ul. Górna 21, 42-230 Koniecpol	1 414 498,77 zł		Ostateczna wartość zadania to: 1 414 498,77 zł . Zadanie zostało dofinansowane z Programu Rządowy Fundusz Polski Ład: Program Inwestycji Strategicznych w wysokości 1 273 048,89 zł
7.	Dostawa i montaż instalacji OZE na terenie Gminy Gidle w ramach projektu "Budowa instalacji OZE na terenie Gminy Gidle -	FlexiPower Group Sp. z o.o. Sp. K. z siedzibą Kudrowice 12 95-200 Pabianice	2 632 135,23 zł	Inwestycja trwa do 06.2023r.	Projekt dofinansowany z Unii Europejskiej w ramach Europejskiego Funduszu Rozwoju Regionalnego w kwocie

	postępowanie w formule "zaprojektuj i wybuduj".				1 904 242,25 zł.
8.	Dowóz oraz odwóz dzieci niepełnosprawnych zamieszkałych na terenie Gminy Gidle do wskazanych szkół specjalnych oraz ośrodków szkolno - wychowawczych w roku szkolnym 2022/2023	BUS LINE Beata Górka, Rzeki Wielkie ul. Leśna 3 42-270 Kłomnice	109 103,88 zł		Własne środki Gminy
9.	Zakup biletów miesięcznych dla dzieci i uczniów dowożonych do przedszkoli i szkół na terenie Gminy Gidle w roku szkolnym 2022/2023	MAT-BUS Michał Warzecha 28-400 Pińczów, Bogucice Drugie ul. Szosa 25a.	119 017,60 zł		Własne środki Gminy

Źródło: Opracowanie własne

W dniu 27 października 2022 r. została zakończona inwestycja pn. „**Rozbudowa oczyszczalni ścieków w Gidlach**”.

Zakres rozbudowy oczyszczalni ścieków obejmował następujące prace:

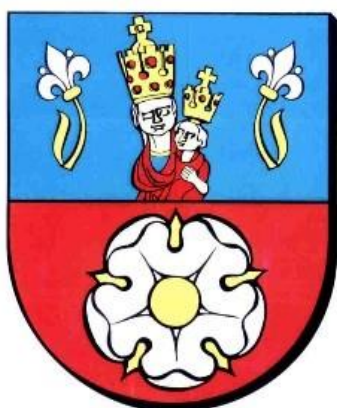
- Zamontowano automatyczną, kontenerową stację zlewcą ścieków dowożonych,
- Zamontowano podziemny zbiornik buforowy ścieków dowożonych o pojemności czynnej 50m³ z wyposażeniem,
- Wykonano tacę najazdową dla wozu asenizacyjnego wyposażoną we wpust uliczny,
- Zamontowano kontenerowy biofiltr na fundamencie, który służący do usuwania odorów ze zbiornika buforowego,
- Zamontowano dmuchawę systemu napowietrzania,
- Został wybudowany nowy dojazd do projektowanej stacji zlewczej, zostaną wybudowane nowe chodniki przy i pomiędzy projektowanymi obiektami,
- Wybudowano nowe ogrodzenie stacji zlewczej,
- Zostały zamontowane nowe rurociągi technologiczne: kanalizacyjne, napowietrzające, odorowe i wodociągowe,
- Został przebudowany istniejący rurociąg kanalizacyjny, odprowadzający ścieki oczyszczone do przepompowni ścieków, który koliduje z projektowanymi obiektami stacji,
- Zamontowano nowe kable, które zasilają projektowane obiekty oraz zasilają oświetlenie zewnętrzne.

Celem bezpośrednim wynikającym z realizacji projektu jest uporządkowanie gospodarki wodno – ściekowej na terenie Gminy, stworzenie odpowiednich warunków do rozwoju osadnictwa na terenie Gminy Gidle, stworzenie warunków stymulujących rozwój gospodarczy obszaru Gminy.

8.1. Zrealizowane dotacje mniejsze w roku 2022

W ramach naboru „Sołectwo na plus” Gmina Gidle otrzymała dotację celową z budżetu Województwa Łódzkiego w wysokości **36 000,00 zł**. Wsparcie otrzymały trzy sołectwa z terenu gminy: Gowarzów, Piaski oraz Wojnowice. Każde z sołectw otrzymało po 12 000,00 zł.

Głównym celem projektów jest rozwój sołectw poprzez pobudzenie aktywności społecznej mieszkańców, wzmocnienie tożsamości lokalnej. Wszystkie projekty angażują w realizację mieszkańców.



26 lipca 2022 roku zostały podpisane umowy pomiędzy **Województwem Łódzkim reprezentowanym przez Zarząd Województwa Łódzkiego**, w imieniu którego działają: **Wicemarszałek Województwa Łódzkiego Piotr Adamczyk i Członek Zarządu Województwa Łódzkiego Andrzej Górczyński przy kontrasygnacie Skarbnika Województwa Łódzkiego**, a **Gminą Gidle**, w imieniu której działa **Wójt Gminy Gidle Lech Bugaj przy kontrasygnacie Skarbnika Gminy** oraz w obecności Sołtysów Sołectw, które otrzymały dotacje.

Dofinansowane projekty zostały zrealizowane do 30.11.2022 r.

Zadania realizowane dzięki uzyskanej dotacji to:

1. Poprawa ładu przestrzennego sołectwa Gowarzów.
2. Plac zabaw jako miejsce rekreacji i integracji w sołectwie Piaski.
3. Doposażenie świetlicy wiejskiej w Wojnowicach.



W roku 2022 w Urzędzie Marszałkowskim została podpisana umowa nr 42/2022/PF/S pomiędzy Gminą Gidle, a Województwem Łódzkim na realizację zadania pn. **„Renowacja boiska sportowego w Pławnie oraz remont budynku zaplecza sportowego LKS WARTA Pławno”**. Umowę podpisywali Wicemarszałek Województwa Łódzkiego Zbigniew Ziemba, Dyrektor Departamentu Sportu i Edukacji Damian Kunert oraz Wójt Gminy Gidle Lech Bugaj przy kontrasygnacie Skarbnika Gminy Haliny Paruzel – Tkacz. Kwota przyznanych środków wynosi **50 000,00 zł**. Środki te pochodzą z budżetu Województwa Łódzkiego w ramach programu **„Infrastruktura sportowa Plus”**.

Przedmiotem inwestycji jest renowacja boiska sportowego w Pławnie oraz remont budynku zaplecza sportowego. Realizacja zadania obejmuje:

- Renowację boiska sportowego w Pławnie,
- Remont szatni oraz pomieszczenia gospodarczego w budynku Klubu WARTA Pławno wraz z materiałami.

Inwestycja składała się z:

1. Wyrównania nierówności na powierzchni płyty boiska (wyrównanie powierzchni i ponowne ułożenie istniejącej darni, wyrównanie powierzchni i ułożenie nowej darni, podłoże do zasypania nierówności, zasypanie nierówności)
2. Zabiegów pielęgnacyjnych (zabiegi będą wykonane na całej powierzchni boiska – wertykulacja ze zbiorem filcu, piaskowanie, szczotkowanie, dosiew nasion)
3. Remontu szatni oraz pomieszczenia gospodarczego (m.in.: wykucie otworu, montaż oraz obróbka drzwi, wyburzenie ściany i postawienie ścianki działowej z karton gipsu plus montaż drzwi, montaż sufitu podwieszanego, położenie płytek w korytarzu, malowanie ścian, itp.)



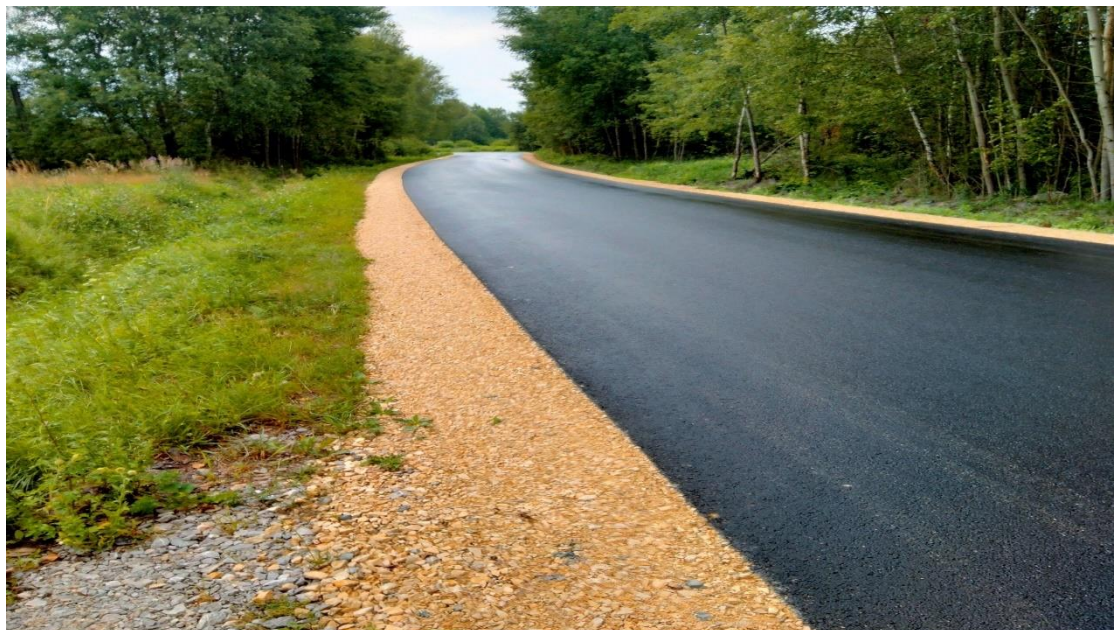
Tego typu zadanie ma duży wpływ na integrację mieszkańców poprzez wspólną organizację zawodów sportowych.

8.2. Otrzymane dotacje w roku 2022

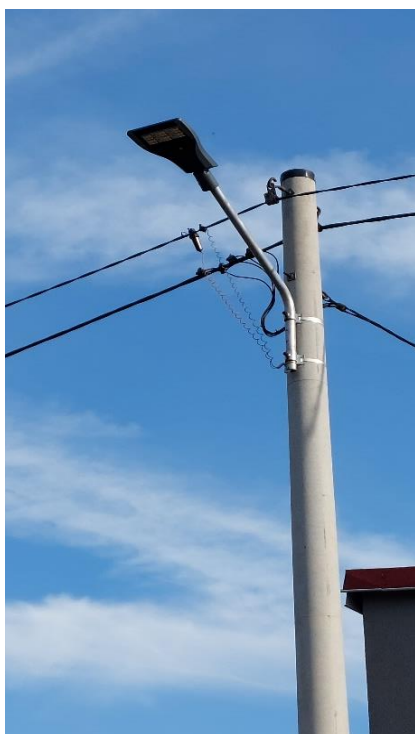
Gmina Gidle otrzymała dotacje na inwestycje współfinansowaną z Rządowego Funduszu Polski Ład: Program Inwestycji Strategicznych.



Zadanie 1 to: Przebudowa odcinka drogi gminnej 112051E Górki – Borki DK91. Wartość kosztorysowa inwestycji to 1 900 000 zł, wartość dofinansowania to 1 805 000 zł.



Zadanie 2 to: „Modernizacja oświetlenia ulicznego w Gminie Gidle”. Wartość kosztorysowa inwestycji to 1 650 000 zł, wartość dofinansowania to 1 485 000 zł.



Zadanie 3 to: „Przebudowa, remont dróg oraz budowa chodników na terenie Gminy Gidle”. Wartość kosztorysowa inwestycji to 3 200 000 zł, wartość dofinansowania to 3 040 000 zł.



Gmina Gidle otrzymała dotacje na inwestycje współfinansowaną z Rządowego Funduszu Polski Ład: Program Inwestycji Strategicznych Edycja trzecia – PGR na następujące inwestycje:



1. Modernizacja ujęcia wody w m. Włynice

Inwestycja ta zabezpieczy mieszkańców miejscowości Włynice, a także mieszkańców z sąsiednich miejscowości przed skutkami braku wody, zachwiania wydajności w ujęciach służących do wydobycia wody na cele socjalno-bytowe. Należy mieć na uwadze, iż po wykonaniu tej inwestycji jedną sieć wodociągową zasilą trzy ujęcia wody tj. w Gidlach, Ciężkowicach oraz Włynicach. Przewidywana wartość inwestycji: 350.000,00 zł

Wartość dofinansowania to **343 000,00 zł**

2. Przebudowa drogi wewnętrznej w miejscowości Włynice

Przedmiotem inwestycji jest przebudowa drogi wewnętrznej położonej w miejscowości Włynice, na działce Nr 860 obręb Włynice, na długości 450 m. W ramach inwestycji zaplanowano: wyrównanie i wzmocnienie podbudowy, wykonanie warstwy wyrównawczej asfaltu, warstwy ścieralnej asfaltu oraz pobocza z destruktu, przeprowadzenie geodezyjnej inwentaryzacji powykonawczej. Przewidywana wartość inwestycji: 160 000,00 zł

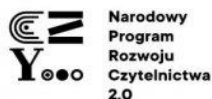
Wartość dofinansowania to **156 800,00 zł**

Narodowy Program Rozwoju Czytelnictwa

Gmina Gidle w ramach „Narodowego Programu Rozwoju Czytelnictwa 2.0. na lata 2021 – 2025”, otrzymała dofinansowanie od Wojewody Łódzkiego przekazane za pośrednictwem Kuratorium Oświaty w Łodzi dla Publicznego Przedszkola w Gidlach i Publicznego Przedszkola w Pławnie.

Otrzymane środki finansowe w wysokości 2.500 zł na każde przedszkole w ramach Priorytetu 3, były przeznaczone na: zakup nowości wydawniczych oraz realizację działań promujących czytelnictwo.

Narodowy Program Rozwoju Czytelnictwa 2.0



Ministerstwo
Kultury
i Dziedzictwa
Narodowego

Dofinansowano ze środków Ministra Kultury
i Dziedzictwa Narodowego w ramach
realizacji Narodowego Programu Rozwoju
Czytelnictwa 2.0 na lata 2021–2025



BIBLIOTEKA
NARODOWA

Program „Poznaj Polskę”



Logo Ministerstwa Edukacji i Nauki, Poznaj Polskę, POLSKI ŁĄD

DOFINANSOWANO ZE ŚRODKÓW BUDŻETU PAŃSTWA

PRZEDSIĘWZIĘCIE MINISTRA EDUKACJI I NAUKI PN. POZNAJ POLSKĘ

DOFINANSOWANIE	52 590,30 zł
CAŁOŚĆ INWESTYCJI	87 878,00 zł

W ramach programu ogłoszonego przez Ministerstwo Edukacji i Nauki pn. „Poznaj Polskę”, szkoły podstawowe prowadzone przez Gminę Gidle otrzymały dofinansowanie na realizację wycieczek dla dzieci i młodzieży.

Na mocy porozumienia pomiędzy Gminą Gidle, a Ministerstwem Edukacji i Nauki organ prowadzący szkoły otrzymał dotację w wysokości 52.590,30 zł. Stanowiła ona 80 proc. kosztów planowanych wycieczek, pozostałe koszty wyjazdów w wysokości 20 proc. to wpłaty rodziców uczniów uczestniczących w tym projekcie.

Łącznie zorganizowanych było 8 wycieczek dla uczniów wszystkich szkół z terenu Gminy Gidle.

8.3. Wsparcie dzieci z rodzin pegeerowskich w rozwoju cyfrowym – Granty PPGR

W roku 2022r. została podpisana i zrealizowana umowa o powierzenie grantu nr 2843/2022 w ramach Programu Operacyjnego Polska Cyfrowa na lata 2014-2020 Osi Priorytetowej V Rozwój cyfrowy JST oraz wzmocnienie cyfrowej odporności na zagrożenia REACT-EU działania 5.1 Rozwój cyfrowy JST oraz wzmocnienie cyfrowej odporności na zagrożenia dotycząca realizacji projektu grantowego „Wsparcie dzieci z rodzin pegeerowskich w rozwoju cyfrowym – Granty PPGR”. Gmina otrzymała dofinansowanie w wysokości **19 600 zł**. Środki te zostały przeznaczone na zakup laptopów z oprogramowaniem i ubezpieczeniem dla dzieci z rodzin popegeerowskich.



8.4. Projekt Cyfrowa Gmina

Gmina Gidle złożyła wniosek na dofinansowanie w ramach projektu Cyfrowa Gmina do Centrum Projektów Polska Cyfrowa. Po pozytywnym rozpatrzeniu wniosku, a następnie podpisaniu umowy w 2022 roku uzyskaliśmy kwotę 178 920 zł na realizację zadań związanych z cyfryzacją Urzędu.

W ramach tego projektu Urząd Gminy zakupił w 2022 roku nowy serwer, 15 komputerów z monitorami i oprogramowaniem, 2 urządzenia wielofunkcyjne oraz szafę dystrybucyjną i sprzęt sieciowy do rozbudowy sieci LAN. Przeprowadzono również diagnozę cyberbezpieczeństwa, co było warunkiem udziału w całym projekcie. Łącznie w roku 2022 wydatkowano w ramach projektu Cyfrowa Gmina kwotę 112 027,12 zł.

W ramach pozostałej kwoty Urząd Gminy w Gidlach planuje wdrożenie systemu EZD (elektroniczne zarządzanie dokumentacją) oraz zakup systemu backup-u (archiwizacji i tworzenia zapasowych kopii danych). Projekt Cyfrowa Gmina trwa do września 2023 roku.

9. Ubieganie się o uzyskanie przez Gminę dofinansowań w 2022 roku.

9.1. Złożone wnioski w 2022 roku

W roku 2022 został złożony wniosek o dofinansowanie na zadanie pn. **Budowa przydomowych oczyszczalni ścieków na terenie Gminy Gidle wraz z przebudową SUW w miejscowościach Ludwików i ujęcia wody Stęszów oraz zakup sprzętu na potrzeby gospodarki wodno – ściekowej.**

Kwota wnioskowanej pomocy to **2 811 137,00 zł**

Wnioskowane środki pochodzą ze środków **Europejskiego Funduszu Rolnego na rzecz Rozwoju Obszarów Wiejskich w ramach Programu Rozwoju Obszarów Wiejskich na lata 2014-2020** w ramach IV naboru wniosków na operacje typu "Gospodarka wodno-ściekowa" w ramach działania „Podstawowe usługi i odnowa wsi na obszarach wiejskich"/poddziałania, Wsparcie inwestycji związanych z tworzeniem, ulepszaniem lub rozbudową wszystkich rodzajów małej infrastruktury, w tym inwestycji w energię odnawialną i w oszczędzanie energii".

10. Akcja „Pod biało-czerwoną”



W ramach akcji zakupiono maszt z flagą Polski. Maszt ten został zainstalowany na placu przed Urzędem Gminy w Gidlach. Uroczyste podniesienie na maszt flagi państwowej odbyło się podczas obchodów Święta Niepodległości w 2022 roku.

Ta patriotyczna inicjatywa, realizowana pod honorowym patronatem Prezesa Rady Ministrów

Mateusza Morawieckiego, przyczyniła się do budowania wspólnoty i wzmacniania idei zaangażowania społeczeństwa obywatelskiego. Projekt ma na celu m.in. zachęcić do patriotycznych postaw i dumy z bycia Polakami.

Zadanie zostało sfinansowane w ramach rządowego projektu "Pod biało-czerwoną".



11. Fundusz sołecki

Idea funduszu sołeckiego stanowi doskonałe narzędzie do budowania społeczeństwa obywatelskiego. Proces, w którym powierza się mieszkańcom prawo bezpośredniego decydowania o przeznaczeniu części środków budżetu gminy pozwala na aktywizację i integrację środowisk lokalnych oraz wpływa na pogłębianie zaangażowania mieszkańców w kreowanie wizerunku Gminy. Gmina Gidle w 2022 roku przekazała na ten cel 429 139,45 zł.

Tabela 8. Realizacja Funduszu Sołeckiego w 2022 roku.

Nazwa sołectwa	Nazwa zadania	Kwota wykorzystana
Borowa	Realizacja projektu oświetlenia ulicznego w kierunku Śliwakowa	13500
	Organizacja Dnia Dziecka, organizacja Mikołajek	2953,68
	Organizacja Festynu Wiejskiego w Borowej oraz spotkań integracyjnych dla mieszkańców	6994,84

	Suma	23448,52
Ciężkowice	Zakup kruszywa (droga gminna) wykonanie nakładki powierzchniowe utwardzenie drogi za szkołą	28516,32
	Remont dróg gminnych na terenie sołectwa Ciężkowice	6476,69
	Zakup środków czystości dla Szkoły Podstawowej w Ciężkowicach	523,31
	Suma	35516,32
Chrostowa	Utwardzenie grysem oraz emulsją asfaltową z grysem drogi na odcinku około 80 mb w kierunku wsi Jasień	11808
		11808
Gidle	Budowa (wykonanie) chodnika przy Szkołe Podstawowej w Gidlach - wspólne zadanie	13422,9
	Budowa oświetlenia ulicznego na ul. Szkolnej i Reymonta (część dalsza zadania z 2021 roku)	10000
	Zakup tablicy ogłoszeniowej	684,4
	Bieżące utrzymanie placu zabaw przy OSP Gidle	1177,8
	Zakup materiałów do remontu OSP Gidle (część świetlicowa)	2861,13
	Wykonanie modernizacji wraz z akustyką w Sali do ćwiczeń orkiestry strażackiej oraz naprawa i zakup części do instrumentów	5000
	Zakup kosiarki na boisko LKS "VIS" Gidle	14000
	Suma	47146,23
Gowarczów, Borki	Zakup sprzętu dla OSP - wspólne zadanie	8000
	Przeгляд placu zabaw	370
	Zakup urządzeń na kuchnię przy świetlicy wiejskiej	5000
	Montaż i zakup altany ogrodowej	9018,85
	Zakup drukarki do świetlicy wiejskiej	699,99
	Suma	23088,84
Graby	Budowa oświetlenia ulicznego wraz z zakupem materiałów przy drodze gminnej 112066E i dokumentacja	11000

	Przeгляд placu zabaw	300
	Zakup paliwa i zapłata za usługę wykonania koszenia trawy na placu zabaw	497,51
	Organizacja Mikołajek dla dzieci	1465,55
	Suma	13263,06
Górka	Zakup klimatyzatorów do świetlicy wiejskiej w Górcie 2 szt.	12999,99
	Doposażenie świetlicy wiejskiej	2000
	Doprowadzenie światłowodu do świetlicy wiejskiej	3000
	Zakup paliwa i drobnych akcesoriów niezbędnych do wykaszania placu sołectwa	256,2
	Suma	18256,19
Kajetanowice	Zorganizowanie Mikołajek dla dzieci	699,49
	Zakup i montaż urządzeń na plac zabaw	13479,45
	Suma	14178,94
Kotfin	Budowa (wykonanie) chodnika przy Szkole Podstawowej w Gidlach - wspólne zadanie	1000
	Remont przejętych pomieszczeń po sklepie przylegających do świetlicy wiejskiej, zakup wyposażenia i materiałów do remontu	6811,55
	Suma	7811,55
Ludwików	Zakup opału do ogrzewania świetlicy	2633
	Budowa nowych schodów przy wejściu głównym do budynku świetlicy i innych z tej samej strony	11000
	Piknik rodzinny	2000
	Zakup blatów stołowych- 3 szt. do świetlicy wiejskiej	1068,01
	Koszenie terenów zielonych wokół świetlicy wiejskiej w ciągu roku	1000
	Przeгляд placu zabaw przy świetlicy środowiskowej	350
	Suma	18051,01
Michałopol	Remont dróg gminnych i lokalnych wykonanie nakrapianki	9298,8
		9298,8

Piaski	Montaż jednego punktu oświetleniowego na istniejącej linii	1700
	Utrzymanie placu zabaw w tym usługa koszenia trawy placu zabaw i rejonu kamienia pamiątkowego 6 razy w ciągu roku oraz wykonanie przeglądu placu zabaw	999,5
	Zakup kamery na plac zabaw	812
	Zakup 3 urządzeń na plac zabaw oraz wykonanie mini boiska zgodnie z projektem	2000
	Mikołaj dla dzieci	1199,82
	Zakup 2 wiązanek rocznicowych na 83 rocznicę pacyfikacji wsi Kajetanowice oraz zamordowania 13 mieszkańców wsi Piasek	150
	Zakup żywych kwiatów do 2 doniczek na kamień pamiątek	30
	Zakup stołów na świetlicę w Piaskach	2750
	Zakup płytek, kleju, fugi, listewek ozdobnych oraz usługa położenia płytek na podłodze w świetlicy wiejskiej w Piaskach	8257,12
	Zakup 3 tablic korkowych na świetlicę w Piaskach	114
	Zakup lamp oraz żarówek do tych lamp do świetlicy w Piaskach	1770,73
	Montaż monitoringu na świetlicy w Piaskach	465
	Suma	20248,17
Pławno	Zakup sprzętu hydraulicznego dla jednostki OSP Pławno	10000
	Nasadzenia krzewów i kwiatów w parku wraz z instalacją nawadniającą	25398,64
	Zakup podbitki sufitowej w kolorze grafitowym	1477,48
	Organizacja stulecia istnienia Klubu Sportowego LZS Warta-Pławno-uroczystości międzyklubowe, festyn dla gości i mieszkańców	10498,11
	Suma	47374,23

Ruda	Wykonanie projektu budowlanego drogi od skrzyżowania do mostu na rzece Warcie oraz zagospodarowania terenu obok drogi na części rekreacyjno-wypoczynkowej	15700
	Budowa (wykonanie) chodnika przy Szkole Podstawowej w Gidlach - wspólne zadanie	1000
	Przeгляд placu zabaw	345
	Koszenie placu zabaw oraz skarpy przy rzece Warta	500
	Zakup paliwa do wykaszania placów zabaw	97,53
	Organizacja festynu	1451,84
	Zakup kamienia ozdobnego w ilości 200 kg. Na obsypanie konstrukcji drewnianych urządzeń na placu zabaw	103,5
	Suma	19197,87
Stanisławice	Wytyczenie drogi w miejscowości Strzała (zadanie wspólne z Sołectwem Zagórze)	7950
	Zakup sprzętu dla OSP (zakup odzieży ochronnej dla OSP Gowarzów)- wspólne zadanie	478,01
	Zakup i montaż ozdób świetlnych świątecznych na słupach	11185,46
	Organizacja Mikołaja	1038,35
	Suma	20651,82
Stęszów	Budowa (wykonanie) chodnika przy Szkole Podstawowej w Gidlach - wspólne zadanie	1000
	Wykaszenie placu zabaw (umowa zlecenie)	1199,12
	Zakup kosiarki spalinowej	1500
	Utrzymanie placu zabaw oraz świetlicy wiejskiej	3349,45
	Doposażenie świetlicy wiejskiej w środki czystości oraz zakup drobnego wyposażenia	1486,31
	Doprowadzenie i podłączenie internetu do świetlicy wiejskiej	10000
	Suma	18534,88

Włynice	Montaż 3 lamp na istniejącej linii w miejscowości Włynice od Pani C.... do byłej Spółdzielni	4800
	Wykonanie oświetlenia ulicznego w Ojrzeniu	13100
	Suma	17900
Wojnowice	Wykonanie instalacji elektrycznej w remizie OSP Wojnowice	11290,59
	Zorganizowanie Dnia Dziecka oraz Andrzejek	999,88
	Doprowadzenie światłowodu do świetlicy	4000
	Zakup zastawy stołowej do świetlicy wiejskiej	2078,48
	Zakup naczyń do wyposażenia w świetlicy przy OSP	2000
	Zakup sprzętu AGD (do świetlicy)	1999,98
	Budowa (wykonanie) chodnika przy Szkole Podstawowej w Gidlach - wspólne zadanie	1000
	Zakup wyposażenia osobistego strażaków dla OSP Wojnowice	3700
	Suma	27068,93
Wygoda	Zakup kamienia koniecznego na drogę gminną 382 położonej w Sołectwie Wygoda	9709,72
	Wykaszenie rowów przy drogach gminnych oraz równanie kamienia na drodze gminnej nr 382	2358,83
	Zakup sprzętu dla OSP (OSP Gowarów) - wspólne zadanie	200
	Zakup krawężników do chodnika wzdłuż drogi gminnej - Sołectwo Wygoda	2289,02
	Suma	14557,57
Zabrodzie	Kontrola stanu technicznego placu zabaw oraz zakup paliwa do utrzymania porządku	495,03
	Wykonanie wnętrza budynku rekreacyjnego - zakup materiałów	7574
	Imprezy integracyjne - Ognisko oraz Mikołajki	1150
	Suma	9219,03
Zagórze	Wytczenie drogi w miejscowości Strzała (zadanie wspólne z Sołectwem Stanisławice)	50

Wykonanie przyłącza energetycznego do zasilania działki nr 267 w Zagórze plac zabaw wraz z oświetleniem terenu i monitoringiem dokumentacja i wykonanie	8955
Podłączenie światłowodu na plac zabaw z możliwością korzystania z WiFi	3000
Przeгляд urządzeń będących na placu zabaw	300
Zakup urządzeń dla Szkoły Podstawowej w Pławnie	214,49
Suma	12519,49

Źródło: Opracowanie własne

12. Oświata

Gmina Gidle jest organem prowadzącym dla trzech szkół podstawowych w tym jednej szkoły z oddziałem przedszkolnym oraz dwóch placówek przedszkolnych, do których uczęszczało w 2022 r. ogółem 537 uczniów, o 10 więcej w stosunku do roku poprzedniego.

Sieć szkół i przedszkoli w 2022 r przedstawia się następująco:

- Publiczna Szkoła Podstawowa im. Józefa Piłsudskiego w Gidlach - ośmioklasowa,
- Szkoła Podstawowa im. Stanisława Konarskiego w Pławnie – ośmioklasowa.
- Publiczna Szkoła Podstawowa im. Kornela Makuszyńskiego w Ciężkowicach – ośmioklasowa z oddziałem przedszkolnym,
- Publiczne Przedszkole w Gidlach,
- Publiczne Przedszkole w Pławnie.

W 2022 roku z pomocy materialnej o charakterze socjalnym dla uczniów – stypendia szkolne skorzystało 26 uczniów na kwotę 27.285,04 zł, dla porównania w 2021 roku ze stypendium korzystało 32 uczniów. Kwota stypendiów wypłaconych w 2021 roku to 31.567,90 zł.

W 2021 roku wydatki ogółem na oświatę wyniosły **9 349 635,21 zł**. Łącznie subwencja i dotacja na cel sfinansowania wydatków oświatowych wyniosły **4 873 309,49 zł**. Subwencja i dotacja stanowiły 52,12% udziału w wydatkach dotyczących Oświaty, natomiast w roku **2022** wydatki ogółem na oświatę wyniosły **9 888 927,81 zł**.

Subwencja otrzymana z Ministerstwa Finansów dotycząca Oświaty – zgodnie z metryczką wynosiła **5 067 293,00 zł** do tego należy doliczyć dotację w wysokości **163 130,00 zł**. Łącznie subwencja i dotacja na cel sfinansowania wydatków oświatowych wyniosły **5 230 423,00 zł**. Subwencja i dotacja stanowiły 52,89 % udziału w wydatkach dotyczących działu „Oświata”.

Wydatki poszczególnych szkół i przedszkoli (bez wydatków na dowóz) za 2022 r.

– PSP Gidle	3 455 443,62 zł
– PSP Pławno	2 636 193,37 zł
– PSP Ciężkowice	1 887 792,19 zł
– PP Gidle	921 756,59 zł
– PP Pławno	987 742,04 zł

Razem: 9 888 927,81 zł

Liczba uczniów w szkołach i w przedszkolach:

– PSP Gidle	199,
– SP Pławno	123,
– PSP Ciężkowice – Szkoła podstawowa -61; Oddział przedszkolny – 25,	
– PP Gidle	64,
– PP Pławno	65
–	

Wydatki w przeliczeniu na jednego ucznia

– PSP Gidle	17 364,04 zł
– SP Pławno	21 432,47 zł
– PSP Ciężkowice	21 951,07 zł (w przypadku przeliczenia na 86 uczniów)
– PP Gidle	14 402,45 zł
– PP Pławno	15 196,03 zł

Tabela 9. Struktura zatrudnienia w placówkach oświatowych

		PSP Gidle	PSP Pławno	PSP Ciężkowice	PP Pławno	PP Gidle	Razem
2020	Liczba dzieci	205	115	83	62	52	517
Nauczyciele	Liczba oddziałów	11	8	9	3	3	34
	Liczba etatów	26,67	18,96	15,55	5,35	7,96	74,49
	Pełnozatrudnieni	24	16	14	9	4	X
	Niepełnozatrudnieni	11	9	6	4	5	X
2021	Liczba dzieci	206	120	86	55	60	527

Nauczyciele	Liczba oddziałów	11	8	10	4	3	36
	Liczba etatów	25,93	18,59	16,06	5,39	7,98	73,95
	Pełnozatrudnieni	23	16	17	5	9	X
	Niepełnozatrudnieni	5	7	7	5	3	X
2022	Liczba dzieci	199	123	86	65	64	537
Nauczyciele	Liczba oddziałów	12	8	9	3	3	35
	Liczba etatów	25,46	18,10	16,75	5,52	5,75	71,58
	Pełnozatrudnieni	23	16	11	5	5	X
	Niepełnozatrudnieni	5	7	15	3	3	X

Źródło: Opracowanie własne

Sprawozdanie z wysokości średnich wynagrodzeń nauczycieli

Na podstawie art. 30a (jedorazowy dodatek uzupełniający) ustawy - Karta Nauczyciela w terminie do dnia 20 stycznia każdego roku jednostki samorządu terytorialnego zobligowane są do przeprowadzenia analizy poniesionych w poprzednim roku kalendarzowym wydatków na wynagrodzenia nauczycieli w odniesieniu do wysokości średnich wynagrodzeń, o których mowa w art. 30 ust. 3 cytowanej ustawy oraz średniorocznej struktury zatrudnienia nauczycieli na poszczególnych stopniach awansu zawodowego.

W przypadku nieosiągnięcia w roku podlegającym analizie wysokości średnich wynagrodzeń, organ prowadzący ustala kwotę różnicy i dokonuje jej podziału, zapewniając tym samym osiągnięcie średnich wynagrodzeń na poszczególnych stopniach awansu zawodowego. Wypłaty jednorazowego dodatku uzupełniającego dokonuje się w terminie do dnia 31 stycznia roku, następującego po roku polegającym analizie.

Za rok 2022 kwota różnicy między faktycznie wypłaconymi wynagrodzeniami, a średnim wynagrodzeniem wynikającym z Karty Nauczyciela wyniosła 0 zł.

12.1. Pozostałe zadania z zakresu edukacji

Oświata jest obszarem zajmującym bardzo ważne miejsce w bieżącej pracy władz Gminy.

W związku z ciągłymi zmianami prawnymi i programowymi oraz wdrożoną reformą wiele zadań na bieżąco dostosowywanych jest do obowiązujących zasad i warunków funkcjonowania gminnej oświaty w odniesieniu do nowych standardów oświatowych.

Istotą gminnej oświaty jest, aby wszyscy uczniowie i wychowankowie placówek oświatowych, dla których organem prowadzącym jest Gmina Gidle miały równe szanse zarówno

w wychowaniu przedszkolnym jak i edukacji szkolnej. Zatrudniona kadra nauczycielska prawie w całości posiada najwyższe kwalifikacje. Nie brakuje sukcesów w konkursach przedmiotowych, artystycznych i zawodach sportowych. Szkoły i przedszkola wykorzystują różnorodne metody i formy pracy, prowadzą działania profilaktyczne i uspołeczniające. Szkoły są ośrodkami kulturotwórczymi w swoich środowiskach. Podczas licznych imprez i przedsięwzięć współpracują z lokalną społecznością i innymi partnerami.

12.1.1. Lokalny Program Wspierania Edukacji Uzdolnionych Dzieci i Młodzieży z terenu Gminy Gidle

Gmina Gidle uznając potrzebę otoczenia szczególną opieką uzdolnionych dzieci i młodzieży, osiągającej wybitne wyniki w dziedzinie nauki, sztuki lub sportu przyjmuje Lokalny Program Wspierania Edukacji Uzdolnionych Dzieci i Młodzieży. Opracowanie, przyjęcie i realizacja Programu pozwala wspierać edukację młodych mieszkańców naszej gminy, wykazujących uzdolnienia naukowe, sportowe i artystyczne. Biorąc pod uwagę i jednocześnie wychodząc naprzeciw oczekiwaniom społecznym pragniemy również motywować ich do rozwoju i do wzrostu aspiracji m.in. poprzez przyznawanie stypendiów oraz nagród.

Jako formę realizacji Programu przyjęto stypendium o charakterze finansowym lub rzeczowym.

Program swoim zasięgiem obejmuje uczniów szkół podstawowych, ponadpodstawowych mających stałe zamieszkanie na terenie Gminy Gidle.

Realizacja Lokalnego Programu Wspierania Edukacji Uzdolnionych Dzieci i Młodzieży odbywać się będzie w oparciu o środki finansowe pochodzące z budżetu Gminy Gidle. Wysokość przyznanego stypendium ustalana będzie corocznie, w zależności od zaplanowanych na ten cel środków finansowych w budżecie gminy.

W roku 2022 wpłynęło 15 wniosków o przyznanie stypendium, które rozpatrzyła Komisja stypendialna przyznając stypendium dla 14 uzdolnionych uczniów.

Za osiągnięcia w nauce stypendium naukowe otrzymało 7 uczniów z podziałem na poszczególne szkoły:

Szkoła podstawowa – 6 uczniów

Szkoła ponadpodstawowa- 1 uczeń

Za osiągnięcia na polu artystycznym, stypendium nie otrzymał żaden uczeń.

Za osiągnięcia na polu sportowym, stypendium otrzymało 7 uczniów szkoły podstawowej.

Wyplacono stypendia na kwotę: 5.800,00 zł.



12.2. Wyniki egzaminów ósmoklasistów

W roku szkolnym 2021/2022 w szkołach podstawowych przeprowadzony został egzamin ósmoklasisty, który jest egzaminem obowiązkowym i musi do niego przystąpić każdy uczeń, aby ukończyć szkołę podstawową.

Osiągnięcia uczniów zależą od następujących czynników:

- indywidualnych możliwości ucznia (m.in.: zdolności i aspiracji, motywacji i samodzielnej pracy, poczucia własnej wartości);
- środowiskowych (m. in.: wpływ środowiska rodzinnego, status materialny i wykształcenie rodziców, otoczenie społeczne–ekonomiczne);
- szkolnych – czynniki pedagogiczne (m. in.: poziom, metody i warunki nauczania, staż, wykształcenie).

Ósmoklasiści z gminy Gidle na egzaminie z języka polskiego **uzyskali** 58 %, z matematyki 53%, natomiast z języka angielskiego 66 %.

Poniżej wyniki egzaminów przeprowadzonych w 2022 roku w poszczególnych szkołach podstawowych.

Tabela 10. Wyniki egzaminów ósmoklasistów szkół z terenu Gminy Gidle

	PSP Gidle	PSP Pławno	PSP Ciężkowice	Śr. krajowa
Język polski	62%	54,7%	42%	60%
Matematyka	55%	55,05%	45%	57%
Język angielski	69%	71,17%	41%	67%

Źródło: Opracowanie własne

12.3. Dowóz uczniów do szkół i placówek oświatowych

Gmina Gidle organizuje bezpłatny transport i opiekę dla niepełnosprawnych uczniów zamieszkałych na terenie Gminy Gidle do Specjalnego Ośrodka Szkolno –Wychowawczego w Radomsku, do Zespołu Szkół Drzewnych i Ochrony Środowiska w Radomsku. Łącznie dowożonych jest 8 dzieci. Dowóz dzieci niepełnosprawnych realizowany jest również do Fundacja Mozaika w Częstochowie. Dzieci te ze względu na trudności w poruszaniu, zabierane są z punktów zbiórki pod domem. Łącznie do Fundacji Mozaika dowożonych jest 2 dzieci.

Gmina Gidle zapewnia także zwrot kosztów przejazdu ucznia i opiekuna na zasadach określonych w umowie zawartej między Wójtem, a rodzicami. Zwrot kosztów uzależniony jest od frekwencji dziecka w danym miesiącu w szkole. Dowozem indywidualnym objętych jest 7 dzieci, które są dowożone do szkół na terenie Gminy, a także do Specjalnego Ośrodka Szkolno-Wychowawczego w Radomsku oraz Ośrodka Szkolno-Wychowawczego Nr 4 w Łodzi.

Dowóz uczniów do szkół podstawowych, przedszkoli prowadzonych przez Gminę w roku szkolnym 2021/2022 świadczony był przez prywatnych przewoźników PKS Radomsko, Magbus Michał Warzecha, Bus Line Bata Górka oraz przez gminny autobus szkolny.

Uczniowie do Publicznej Szkoły Podstawowej w Gidlach oraz do Publicznego Przedszkola w Gidlach dowożeni są przez przewoźnika PKS Radomsko, który dowozi 46 uczniów, natomiast gminny autobus szkolny dowozi 44 uczniów.

Uczniowie do Publicznej Szkoły Podstawowej w Gidlach oraz do Publicznego Przedszkola w Gidlach, Publicznej Szkoły Podstawowej w Pławnie oraz do Publicznego Przedszkola w Pławnie dowożeni byli przez przewoźnika PKS Radomsko w okresie od 01.01.2022 do 24.06.2022 r. natomiast w okresie od 01.09.2022 r. do 01.12.2022 r. przez przewoźnika Mat Bus Michał Warzechwa oraz autobus gminny.

Łączna ilość dzieci i uczniów dowożona na w/w trasach do placówek oświatowych to ok.105.

Natomiast do Publicznej Szkoły Podstawowej w Ciężkowicach gminny autobus szkolny dowozi ok. 85 uczniów.

13. Kultura

13.1. Informacje o działalności Gminnego Ośrodka Kultury

Gminny Ośrodek Kultury w Gidlach funkcjonuje na mocy uchwały Rady Gminy w Gidlach nr XX/129/04 z dn. 16 listopada 2004 r. Dotacja na realizowanie powierzonych zadań w 2022 roku wynosiła 350 000 zł, co w przeliczeniu na jednego mieszkańca gminy Gidle stanowi kwotę 59,05 zł rocznie, natomiast miesięcznie na jednego mieszkańca przypada 4,95 zł.

W 2022 roku zatrudnienie w przeliczeniu na etaty stanowiło liczbę 4. Ponadto zatrudniono 5 instruktorów zajęć stałych, inspektora RODO, obsługę finansową jednostki oraz palacza. GOK realizuje zadania w zakresie upowszechniania kultury, dotyczące w szczególności rozpoznawania, rozbudzania i zaspokajania potrzeb i zainteresowań kulturalnych mieszkańców gminy. Prowadzi stałe zajęcia dla dzieci i młodzieży z muzyki: naukę gry na instrumentach dętych w Orkiestrze Dętej w Gidlach, naukę gry na instrumentach dętych dla Młodzieżowej sekcji Orkiestry Dętej; zajęcia plastyki: dla dzieci; zajęcia wokalne Studia Piosenki, zajęcia sekcji rękodzieła dla młodzieży i dorosłych oraz zajęcia fitness dla dzieci. Działalność Gminnego Ośrodka Kultury prowadzona jest w siedzibie GOK w Gidlach oraz dwóch świetlicach wiejskich: w Pławnie i Gowarzowie. W budynku GOK w Gidlach znajdują się dwie pracownie: muzyczna i plastyczna, biuro, zaplecze kuchenne wraz z magazynem, toalety oraz sala kameralna mieszcząca ok. 40 osób.

Gminny Ośrodek Kultury w Gidlach w 2022 roku był organizatorem następujących konkursów, przeglądów, festiwali i imprez plenerowych: XVI Gminny Festiwal Kolęd i Pastorałek – formuła online, III Gminny Festiwal Kolęd i Pastorałek dla Przedszkolaków – formuła online, Koncert Laureatów Gminnego Festiwalu Kolęd i Pastorałek – formuła online, Konkurs plastyczny „Zimowa Kraina” – formuła online, Konkurs plastyczny „Zimowe Opowieści”, Konkurs plastyczny „Kartka Walentynkowa”, Koncert Studia Piosenki GOK „Złote Gody 2022”, Konkurs plastyczny „Wielkanocne życzenia”, „Uroczystości obchodów święta 3 maja, Gminna Noc Świętojańska, Uroczyste obchody 100-lecia LZS Warta Pławno, „Lokomotywą po wiedzę – Eco Fashion – projekt ekologiczno-artystyczny, Festyn rodzinny „Mamy dla siebie czas” w Gowarzowie, Piknik dla dzieci Stajnia Gowarzędów, Festyn rodzinny KOLORIADA – lato w Powiecie Radomszczańskim Gidle 2022, „Tańcząca z żywiołami” - Warsztaty rozwojowo-terapeutyczne GOK Gidle, Gminne Mikołajki GOK Gidle, XII Gminny Festiwal Piosenki Żołnierskiej i Patriotycznej „Pamięć w pieśniach żyje”, Uroczyste obchody rocznicy Święta Odzyskania Niepodległości (współpraca PSP Gidle), Gminny konkurs plastyczny „List do Mikołaja”.

Ponadto zorganizowano szereg imprez o charakterze edukacyjnym i rozrywkowym oraz wycieczki: Wyjazd na Jarmark Bożonarodzeniowy do Krakowa, Warsztaty eksperymentalne z grupą animacyjną ALE Frajda, Spektakl teatralny „Tajemnica śpiących rycerzy”, Teatr Magii Spotkanie z iluzjonistą Łukasz Podymski, Zajęcia na ścianie wspinaczkowej-wycieczka-Hala Powiatowa w Radomsku, Warsztaty „Sensoplastyki”, Zajęcia taneczne

„Zumba dla dzieci”, Turniej Gier Planszowych, Warsztaty kulinarne „Palce lizać, Wyjazd do kina „Psi patrol”, Gminny Bal Karnawałowy, Gminny Turniej Tenisa Stołowego, Gminny Turniej Bilardowy, Warsztaty „Zimowe prace plastyczne – akwarele”, Warsztaty wokalne interpretacji piosenki, Cykl zajęć plastycznych „Lokomotywą po wiedzę realizowany w GOK w Gidlach przy współpracy z Łódzkim Domem Kultury w ramach projektu „Eko-Fashion” , Warsztaty z upcyklingu – wyjazd do Centrum Włókiennictwa w Łodzi, Wycieczka do Centralnego Muzeum Włókiennictwa w Łodzi – wystawa Miasto-Moda-Maszyna, Warsztaty plastyczne „Malowane drewno”, Warsztaty plastyczne „Gipsowe serce dla mamy”, Zajęcia rękodzieła dla dzieci z Ukrainy, Wycieczka do Mini Zoo, Wycieczka do Parku Rozrywki MANDORIA, wycieczka do kina MDK „Ella Bella Bingo”, Warsztaty robotyki „Roboinżynierowie”, Warsztaty plastyczne „Bombki woskiem pisane”, Warsztaty plastyczne „Na szkle malowane”, Warsztaty rękodzieła „Kartki scrap- booking” a także udział w Jarmarku Bożonarodzeniowym w Gidlach.

W świetlicach wiejskich w Pławnie i Gowarzowie prowadzona jest działalność edukacyjna i wychowawcza, w ramach której odbywały się imprezy takie jak: Warsztaty rękodzieła „Kartka dla Babci i Dziadka”, Projektowanie masek Karnawałowych, Warsztaty kulinarne – pizza, Pożegnanie Zimy – Marzanna, Warsztaty „Świąteczne dekoracje wielkanocne”, Dzień Mamy, Zajęcia rękodzieła Prezent dla Taty, Pikniki w plenerze, Warsztaty rękodzieła „Ozdoby okienne”, Ogniska integracyjne, Warsztaty wyplatania wianków świętojańskich, Warsztaty kulinarne „Babeczki wielkanocne”, Warsztaty rękodzieła „Łapacze snów”, Warsztaty kulinarne „Fabryka zapiekanek”, Zabawa andrzejkowa dla dzieci młodszych, Zabawa andrzejkowa dla młodzieży, Warsztaty rękodzieła Porcelanowe ozdoby, Warsztaty plastyczne Zimowe Ozdoby okienne oraz Gminny Turniej Gier Planszowych.

W świetlicach wiejskich realizowane są regularne zajęcia świetlicowe w wymiarze 20 godzin tygodniowo. Zadaniem świetlic wiejskich jest zagospodarowanie dzieciom i młodzieży czasu wolnego poprzez różne formy aktywnego uczestnictwa w zajęciach zarówno podczas roku szkolnego jak i wakacji oraz ferii zimowych.

Działalność Gminnego Ośrodka Kultury w Gidlach to także działania promujące naszą gminę w koncertach, konkursach i przeglądach regionalnych, ogólnopolskich i międzynarodowych. Do sukcesów naszych podopiecznych zaliczamy: Koncert Studia Piosenki GOK w ramach widowiska „Radomsko dla Ukrainy” w Miejskim Domu Kultury w Radomsku, Koncert Studia Piosenki GOK „Razem z dziećmi Ukrainy” przy współpracy z PSP w Gidlach, Ogólnopolski Festiwal Najpiękniejsze są polskie piosenki – Piotrków Trybunalski – trzy III miejsca, II miejsce, Koncert Studia Piosenki w Muzeum Monet w Częstochowie, Koncert Studia Piosenki GOK Gidle „Wiosenna Sonata” z udziałem Krzesimira Dębskiego i Andrzeja Rybińskiego w MDK Radomsko oraz w Przedborzu, Koncert Studia Piosenki dla PZEiR w Pławnie, Międzynarodowy Festiwal Piosenki Angel Voice w Serbii – dwa razy I miejsce, Międzynarodowy Festiwal The city of Talents Spring Edition w Rumunii – dwa razy II miejsce, Międzynarodowy Festiwal Pieśni Maryjnych „Sancta Maria” w Częstochowie – Grand Prix, I miejsce, II miejsce, Koncert Studia Piosenki GOK w Urzędzie Miasta w Radomsku – promocja poezji Stowarzyszenia PONAD, Koncert Studia Piosenki GOK podczas II Zlotu Turystycznego w Zakrzówku Szlacheckim, Koncert

Studia Piosenki GOK „Sportowe Marzenia” - VIS Gidle, Ogólnopolski Festiwal „The Joy of Singing” Włoszczowa – II miejsce, wyróżnienie, Ogólnopolski Festiwal Piosenki FIRALEJA Gwiazd Warszawa – wyróżnienie, Ogólnopolski Festiwal Piosenki Bajkowej w Łęcznej – II miejsce, Ogólnopolski Festiwal „Muzyka- wyobraźnia- ciemność” w Dąbrowie Górniczej III miejsce, Ogólnopolski Festiwal „Zaśpiewane jesienią” II miejsce, Ogólnopolski Festiwal Piosenki Angielskiej w Grójcu – I i II miejsce, Międzynarodowy Festiwal Preparing Start Festival w Bułgarii – II miejsce, Międzynarodowy Festiwal Christmas Song w Rumunii – I miejsce oraz Festiwal Piosenki Przedszkolnej w Radomsku – nagroda laureata.

Gminny Ośrodek Kultury w Gidlach stale współpracuje z innymi instytucjami z terenu gminy jak Gminna Biblioteka Publiczna, szkoły i przedszkola, jednostki OSP, Koło Gospodyń wiejskich w Gowarzewie, Związek Emerytów i Rencistów koło w Pławnie, lokalne stowarzyszenia oraz Lokalną Grupą Działania Region Włoszczowski oraz placówkami kulturalnymi na terenie powiatu: Miejski Dom Kultury w Radomsku.

Oferta GOK musi w swoisty sposób konkurować z ofertą kulturalną aglomeracji Radomska. Edukowanie odbiorców i troska o wykluczonych z uczestnictwa w kulturze, pozostaje podstawowym celem prowadzonej działalności. Zwłaszcza cenne są oddolne inicjatywy obywatelskie, łączące działania kulturalne z różnymi formami budowania wspólnot lokalnych, reintegracji społecznej, rewitalizacji przestrzeni, a przede wszystkim tworzeniu warunków spotkań i wspólnych działań. Obecne warunki lokalowe GOK w Gidlach uniemożliwiają poszerzenie oferty kulturalnej adresowanej do odbiorców niepełnosprawnych, utrudniają także rozszerzenie działalności o dodatkowe zajęcia. Szczególnie dotkliwy jest brak Sali widowiskowej o standardzie wymaganym dla prawidłowego prezentowania oferty kulturalnej. GOK wspiera wszelkie nieformalne, spontaniczne zachowania kulturowe i artystyczne, które tworzą odpowiednią atmosferę w gminie. Szczególnie w miejscach, do których nie dociera ze swoją ofertą z powodów logistycznych: brak świetlic, zbyt skromne własne zasoby kadrowe i finansowe w stosunku do potrzeb tak rozległej i ludnej gminy.

13.2. Informacja o działalności Gminnej Biblioteki Publicznej w Gidlach za 2022 rok

W 2022 roku działalność prowadziły Gminna Biblioteka Publiczna w Gidlach oraz 2 filie zlokalizowane w Pławnie i w Ciężkowicach. Placówki biblioteczne realizowały działania w zakresie gromadzenia księgozbioru, obsługi użytkowników w zakresie udostępniania materiałów bibliotecznych i informacji o zbiorach, działań kulturalno-oświatowych oraz pozyskiwania pozabudżetowych środków na działalność bieżącą. Na realizację zadań statutowych od organizatora placówka otrzymała dotację w wysokości 291.700 zł. co w przeliczeniu na jednego mieszkańca stanowi kwotę 50,52zł.

W bibliotece zatrudnione są 4 osoby na 3,5 etatu.

Biblioteka gromadziła księgozbiór dokonując zakupów ze środków organizatora oraz ze środków zewnętrznych pozyskanych z Narodowego Programu Rozwoju Czytelnictwa 2.0. W roku 2022 zakupiono ogółem 502 pozycje książkowe o wartości 10.506,70 złotych. Stan księgozbioru na dzień 31.12.2022 wynosił 27.595 woluminów, z czego 33,7% stanowiła literatura dla dzieci i młodzieży, 39,4% literatura piękna dla dorosłych, 26,9% literatura z innych działów. Co w przeliczeniu na jednego mieszkańca przypada 20,9 wol. W zbiorach

biblioteki znajdują się audiobooki w liczbie 46 szt. są to w większości lektury szkolne i zbiory specjalne 33 szt. (płyty CD).

Biblioteka posiada w swoich zbiorach publikacje o regionie, które są udostępniane użytkownikom odwiedzających naszą gminę. Nadal swoje zainteresowanie wzbudzają „Zeszyty Gidelskie”, które można wypożyczyć lub dokonać zakupu.

W ramach selekcji ubytковано ogółem 667 woluminów. Były to wydania nieaktualne treścią i nieprzydatne oraz braki bezwzględne po scontrum w Fili w Pławnie. W roku 2022 zarejestrowano ogółem 872 czytelników. W porównaniu z rokiem 2021 nastąpił wzrost o 57 czytelników. Najlichnieszą grupę czytelniczą stanowiły dzieci w wieku od 6-12 lat oraz osoby powyżej 60 r. życia. Czytelnicy w ciągu roku wypożyczyli ogółem 13.871 publikacji książkowych i 357 szt. czasopism nieoprawnych. W stosunku do roku 2021 zwiększyła się liczba wypożyczeń o 1.824 wol. Ze zbiorów znajdujących się na miejscu udostępniono 987 publikacji. W stosunku do roku 2021 nastąpiła tendencja wzrostowa o 383 publikacje. W ciągu roku 2022 biblioteki odwiedziło ogółem 11.984 użytkowników. W odniesieniu do ubiegłego roku zwiększyła się liczba odwiedzin o 3.990 użytkowników.

Aby zapewnić użytkownikom dostęp do wszelkiego rodzaju informacji nt. zbiorów i działalności, biblioteka posiada stronę internetową o adresie www.gbpgidle.naszabiblioteka.com,która, która spełnia funkcję marketingową. Biblioteka posiada katalog on-line księgozbioru i audiobooków w bazie SOWA, który jest źródłem szybkiego, wszechstronnego i anonimowego poszukiwania informacji o zbiorach.

Gminna Biblioteka Publiczna w Gidlach i jej Filie zlokalizowane w Pławnie i w Ciężkowicach posiadają bazę sprzętu komputerowego. Ogółem dla użytkowników dostępnych jest 10 komputerów. W zasobie bibliotek znajdują się drukarki, ksero oraz faks z których korzystają osoby odwiedzający placówki biblioteczne.

Działalność biblioteki opiera się na popularyzowaniu czytelnictwa, która realizowana jest poprzez różnorodne formy jak : udział w akcjach ogólnopolskich i społecznych tj. „Narodowe czytanie”, „Mała Książka Wielki Człowiek”, „ Tydzień Bibliotek”, „ Tydzień z Internetem” ‘ „ Światowy Dzień Wody”, „Akcja Żonkile”, „Noc Bibliotek”, „Światowy Dzień Misia”, „Mikołajki”.

Upowszechnianie czytelnictwa w bibliotece odbywa się poprzez : konkursy czytelnicze i plastyczne, spotkania z autorami, lekcje biblioteczne oraz zajęcia warsztatowe podczas Ferii Zimowych i Wakacji. Biblioteka w ciągu roku 2022 organizowała różnorodne formy działalności kulturalno-oświatowej skierowanej do czytelnika dorosłego i dziecięcego.

Wśród działań kulturalno-oświatowych adresowanych do czytelnika dorosłego zrealizowane zostały :

1. Warsztaty wykonywania palm wielkanocnych.
2. Warsztaty tworzenia pisanek wielkanocnych za pomocą kistki.
3. Warsztaty ozdabiania jajek metodą decoupage.
4. Konkurs całoroczny ph. „ Aktywny czytelnik 2022”
5. Narodowe Czytanie.

Najważniejsze działania kulturalno-oświatowe skierowane do dzieci i młodzieży to:

Zajęcia warsztatowe podczas ferii zimowych to :

1. Sensoryczne warsztaty walentynkowe.
2. Dzień Kota z „Kicią Kocią”(czytanie wrażeńiowe, zabawy plastyczne ,ruchowe).
3. Zimowa Akademia Bałwanka Olafa(zabawy plastyczne, czytelnicze, muzyczne).
4. Zagadki z bajkowej szufladki – Dzień Dinozaura(zajęcia plastyczne, czytelnicze).

Wydarzenia zorganizowane w Tygodniu Bibliotek :

- 1.Tydzień z Internetem pt.”Fake newsy” –2 lekcje tematyczne
- 2.„Akcja Żónkile” – 2 lekcje tematyczne
- 3.Warsztaty – „Pisanki wielkanocne „ i różne formy ich zdobienia
4. Impreza czytelnicza – „Spotkanie z dużymi postaciami z bajek Maksia i Fenka”
5. Konkurs plastyczny pt.” Malowane poezją”
6. Pasowanie I klasy na czytelnika biblioteki

Zajęcia podczas wakacji letnich :

1. Warsztaty „Zaczarowany świat porcelany
2. „Warsztaty na bębnach afrykańskich” w ramach projektu „Gidelska Integracja Młodych”- 6 zajęć warsztatowych z 30 dzieci
3. Zajęcia plastyczne „ Pudełeczka exploding box”

- 1.„Narodowe czytanie” – Ballady i Romanse
2. Wycieczka sportowo-edukacyjna do Stajni Gowarzów w ramach projektu „Gidelska Integracja Młodych”
3. „Światowy Dzień Pluszowego Misia”- -zajęcia edukacyjno-ruchowe z grupą Ale Frajda
- 4.”Międzynarodowy Dzień Białej Laski”-warsztaty pisania brajlem i posługiwanie się białą laską
4. „Mikołajki z Biblioteką „-połączone z przedstawieniem Teatru Maska o Świętach Bożego Narodzenia i spotkanie z Mikołajem + rozdanie upominków dzieciom od biblioteki.

W roku 2022 odbyło się w bibliotece i filiach ogółem 89 różnych form działalności kulturalno-oświatowej w których uczestniczyło 1.783 osoby.

14. Gospodarowanie nieruchomościami Gminy Gidle

14.1.Informacja dotycząca sprzedaży nieruchomości stanowiących własność Gminy Gidle.

1. W dniu 20 lipca 2022 r., sprzedano nieruchomość gruntową niezabudowaną położoną w miejscowości **Stęszów** (działka nr 582/2 o pow. 0,5100 ha) za kwotę 12 000,00 zł. Akt Notarialny Nr 3142/2022 z dnia 20.07.2022 r.
2. W dniu 20 lipca 2022 r., sprzedano nieruchomość gruntową niezabudowaną położoną w miejscowości **Piaski** (działka nr 515/11 o pow. 0,0566 ha) za kwotę 6 000,00 zł. Akt Notarialny Nr 4991/2022 z dnia 20.12.2022 r.
3. W dniu 29 grudnia 2022 r., sprzedano nieruchomość gruntową zabudowaną położoną w miejscowości **Włynice** (działka nr 1821/7 o pow. 0,0814 ha, 1821/8 o pow. 0,0768

ha) za kwotę 68 000,00 zł.

Akt Notarialny Nr 8106/2022 z dnia 29.07.2022 r.

14.2. Informacja dotycząca zakupu nieruchomości przez gminę Gidle.

W 2022 r. Gmina Gidle nie zakupiła żadnej nieruchomości.

14.3. Informacja dotycząca nieodpłatnego nabycia z mocy prawa przez gminę Gidle własności nieruchomości gruntowych Skarbu Państwa.

1. Decyzją Wojewody Łódzkiego nr GN-IV.7532.139.2022.AW z dnia 7 listopada 2022 r., Gmina Gidle nabyła nieodpłatnie własność nieruchomości gruntowej Skarbu Państwa położonej w obrębie geodezyjnym Gidle (działka nr 599/6 o pow. 0,1900 ha).
2. Decyzją Wojewody Łódzkiego nr GN-IV.7532.10.2019.EP z dnia 10 lutego 2022 r., Gmina Gidle nabyła nieodpłatnie własność nieruchomości gruntowych Skarbu Państwa położonych w obrębie geodezyjnym Stęszów (działka nr 600/1 o pow. 0,2600 ha, 600/2 o pow. 1,5700 ha).

14.4. Informacja dotycząca dzierżawy nieruchomości gruntowych.

W roku 2022 Gmina Gidle z zasobu nieruchomości jakie posiada, dokonała zawarcia z osobami fizycznymi osiem umów dzierżaw. Wydierżawiając nieruchomości gruntowe w obrębach geodezyjnych, takich jak: Pławno, Gowarów, Włynice, Ciężkowice ustalając czynsz dzierżawny oraz czas trwania umowy. Ogółem wydierżawiono 10,1322 ha nieruchomości gruntowych.

15. Pomoc społeczna

Zadania w ramach pomocy społecznej realizowane są w gminie Gidle przez Gminny Ośrodek Pomocy Społecznej. Ośrodek realizuje zadania wynikające głównie z ustawy z dnia 12 marca 2004 r. o pomocy społecznej, ale także szeregu innych ustaw, które nakładają na gminę obowiązek realizacji różnych zadań pomocowych, w tym zadań zleconych.

W 2022 r. łącznie wydatki związane z działalnością GOPS Gidle wyniosły 13 983 059,85 zł z tego:

- | | |
|----------------------------------|------------------|
| - na zadania zlecone wydatkowano | 12 244 520,16 zł |
| - na zadania własne wydatkowano | 1 738 539,69 zł |

Zakres udzielanej przez Ośrodek pomocy społecznej obrazują poniższe tabele.

Tabela 11. Udzielone świadczenia – zadania własne gminy

FORMY POMOCY		LICZBA OSÓB, KTÓRYM PRYZNANO DECYZJĄ ŚWIADCZENIA 2)	LICZBA ŚWIADCZEŃ	KWOTA ŚWIADCZEŃ w zł 3)	LICZBA RODZIN 2)	LICZBA OSÓB W RODZINACH 2)
0		1	2	3	4	5
RAZEM 4)	1	149	X	752237	131	195
ZASIŁKI STAŁE – OGÓŁEM	2	51	537	355376	51	55
w tym przyznane dla osoby (z wiersza 2): samotnie gospodarującej	3	48	502	336672	48	48
pozostającej w rodzinie	4	3	35	18704	3	7
ZASIŁKI OKRESOWE - OGÓŁEM	5	40	232	92512	39	64
w tym przyznane z powodu (z wiersza 7): - bezrobocia	6	35	217	86770	34	53
- niepełnosprawności	7	5	12	4553	5	8
innego niż wymienione w wierszach 10-13	8	1	3	1189	1	4
SCHRONIENIE - OGÓŁEM	9	6	X	30435	6	6
w tym (z wiersza 16): w schronisku dla osób bezdomnych	10	3	9	7880	3	3
w schronisku dla osób bezdomnych z usługami opiekuńczymi	11	4	13	22555	4	4
POSIŁEK	12	23	2456	11034	14	59
w tym dla (z wiersza 22): dzieci	13	23	2456	11034	14	59

USŁUGI OPIEKUŃCZE - OGÓŁEM	14	25	5333	230786	25	25
INNE ZASIŁKI CELOWE I W NATURZE OGÓŁEM	15	57	X	32094	56	87
w tym (z wiersza 35): specjalne zasiłki celowe	16	10	15	3096	10	15
produkty żywnościowe przyznane doraźnie lub w sytuacjach kryzysowych	17	2	2	147	2	6
Odpłatność gminy za pobyt w domu pomocy społecznej	18	13	122	333677	13	13
PRACA SOCJALNA	19	X	X	X	189	296

Źródło: Opracowanie własne

Tabela 12. Udzielone świadczenia- zadania zlecone

FORMY POMOCY	LICZBA OSÓB, KTÓRYM PRYZNANO DECYZJĄ ŚWIADCZENIA	LICZBA ŚWIADCZEŃ	KWOTA ŚWIADCZEŃ w zł	LICZBA RODZIN	LICZBA OSÓB W RODZINACH	
0	1	2	3	4	5	
Specjalistyczne usługi opiekuńcze dla osób z zaburzeniami psychicznymi	1	1	216	29520	1	4

Źródło: Opracowanie własne

Tabela 13. Powody przyznania pomocy społecznej

Powód trudnej sytuacji życiowej		Liczba rodzin	Liczba osób w rodzinach
0		1	2
UBÓSTWO	1	80	113
BEZDOMNOŚĆ	2	5	5
POTRZEBA OCHRONY MACIERZYŃSTWA	3	5	27
BEZROBOCIE	4	39	59
NIEPEŁNOSPRAWNOŚĆ	5	61	83
DŁUGOTRWAŁA LUB CIĘŻKA CHOROBA	6	59	78
BEZRADNOŚĆ W SPRAWACH OPIEK.- WYCHOWAWCZYCH I PROWADZENIA GOSPODARSTWA DOMOWEGO - OGÓŁEM	7	9	38
ALKOHOLIZM	8	13	14
TRUDNOŚCI W PRZYSTOSOWANIU DO ŻYCIA PO ZWOLNIENIU Z ZAKŁADU KARNEGO	9	3	3

Źródło: Opracowanie własne

Ponadto Gminny Ośrodek Pomocy Społecznej w Gidlach w 2022 roku realizował takie zadania jak:

1.Realizacja działań na rzecz przeciwdziałania przemocy w rodzinie poprzez zapewnienie funkcjonowania Zespołu Interdyscyplinarnego d.s. Przeciwdziałania Przemocy w gminie

Gidle. W roku 2022 procedura „Niebieskiej karty” prowadzona była w 12 rodzinach. Odbyły się 4 spotkania Zespołu i 27 spotkań grup roboczych.

2.Realizacja Programu „Posilek w szkole i domu”. W ramach programu pomocą objęto 145 osób, w tym w formie zakupu posiłku dla 25 uczniów. Ponadto w ramach programu zapewniono pomoc w formie zasiłków celowych na żywność dla 24 rodzin, pomocy w formie świadczenia rzeczowego, głównie w formie talonów do sklepów spożywczych oraz pomocy w formie paczek żywnościowych w okresie świątecznym łącznie dla 79 rodzin. Wydatkowano łącznie 44 962,56 zł.

3.Realizacja programu wieloletniego „Senior+” t.j. zapewnienie funkcjonowania Klubu „Senior+” w Gminie Gidle z siedzibą w Pławnie, ul. Plac Wolności2. Klub „Senior+” od 01.01.2022 r. funkcjonuje w strukturach Gminnego Ośrodka Pomocy Społecznej w Gidlach. Wydatki na działania Klubu wyniosły 95 728,58 zł, w tym kwotę 38 880,00 wydatkowano z dotacji otrzymanej w ramach Programu Wieloletniego „Senior +” na lata 2021 – 2025. W 2022 r. z działań Klubu skorzystało łącznie 25 osób. Działalność Klubu polegała na motywowaniu seniorów do działań na rzecz samopomocy i działań wolontarystycznych na rzecz innych poprzez umożliwienie im uczestnictwa w spotkaniach Klubu Senior+, tj. korzystania z zaplecza w postaci pomieszczenia do zajęć rehabilitacyjno-ruchowych, sali spotkań, pomieszczenia kuchennego. Ponadto w Klubie celem aktywizacji osób uczestniczących w zajęciach organizowane były zajęcia artystyczne, rękodzielnicze, kulinarne, imprezy integracyjne i okolicznościowe oraz wycieczki. Dzięki funkcjonowaniu Klubu osoby starsze z terenu Gminy miały możliwości skorzystania z oferty prozdrowotnej, edukacyjnej i kulturalnej, rekreacyjnej i opiekuńczej.

4.Realizacja programu „Korpus Wsparcia Seniorów”. Na realizację programu wydatkowano łącznie 25 215,54 zł. Realizacja programu obejmowała swoim zakresem dwa moduły: Moduł I – polegał na zapewnieniu wsparcia dla osób w wieku 65 lat i więcej w formie wolontariatu oraz poprzez pomoc uzyskaną od pracowników Ośrodka Pomocy Społecznej. Z pomocy w ramach tego modułu skorzystało łącznie 12 osób. Do współpracy pozyskano jednego wolontariusza. Moduł II miał celu poprawę bezpieczeństwa oraz możliwości samodzielnego funkcjonowania w miejscu zamieszkania osób starszych przez dostęp do tzw. „opieki na odległość”. Dla seniorów zapewnione zostały opaski bezpieczeństwa wraz z opłatą miesięcznego abonamentu tzw. opieki na odległość. Z pomocy w tej formie skorzystało łącznie 36 osób.

5.Realizacja wypłat dodatku węglowego. W 2022 r. wpłacono dodatki węglowe łącznie dla 1824 gospodarstw domowych na kwotę 5 472 000 zł.

6.Realizacja wypłat dodatku dla gospodarstw domowych – inne źródła ciepła. W 2022 r. wypłacono dodatki z tytułu wykorzystywania innych źródeł ciepła łącznie dla 146 gospodarstw domowych na kwotę 274 000 zł.

7.Realizacja wypłat dodatków osłonowych. W 2022 r. wypłacono dodatki osłonowe wypłacono łącznie dla 1187 gospodarstw domowych na kwotę 792 514,72 zł.

8.Realizacja wypłat świadczenia wychowawczego (program Rodzina 500+). W 2022 r. wypłacono świadczenie wychowawcze dla 878 dzieci, łącznie 4422 świadczenia na kwotę 2 193 152,37 zł. Od czerwca 2022 r. GOPS Gidle realizuje wypłatę świadczeń wychowawczych tylko w zakresie wypłaty świadczeń w ramach koordynacji (osoby pracujące za granicą). Od czerwca świadczenie wychowawcze wypłacane jest przez ZUS.

9.Realizacja wypłat świadczeń rodzinnych i opiekuńczych i świadczeń z funduszu alimentacyjnego. W roku 2022 r. ze świadczeń rodzinnych korzystało 406 rodzin, w tym świadczenia rodzinne wypłacono dla 511 dzieci oraz wypłaty świadczeń z funduszu alimentacyjnego dla 25 dzieci. Na wypłatę w/w świadczeń wydatkowano kwotę 2 695 650,37 zł.

10.Obsługa Karty Dużej Rodziny. W 2022 r. wydano karty dla 26 dzieci oraz 65 rodziców z 12 rodzin.

11.Realizacja zadań z zakresu wspierania rodziny i pieczy zastępczej. W ramach tego zadania Gmina ponosi opłatę za pobyt dzieci w pieczy zastępczej (w roku 2022 r. – poniesiono opłatę za 3 dzieci na kwotę 19 776,93 zł) oraz zapewnione jest zatrudnienie asystenta rodziny oraz realizacja Programu „Asystent rodziny – edycja 2022” (na łączną kwotę 32 316,72 zł). W ramach wspierania rodziny 7 rodzin - 12 dzieci otrzymało wsparcie w formie asystenta rodziny w okresie od stycznia do grudnia 2022 r. Asystent rodziny pomaga rodzinom z problemami opiekuńczo - wychowawczymi w prawidłowym realizowaniu swoich funkcji.

Poza udzielaniem pomocy finansowej ośrodek pomocy pośredniczy przekazywaniu niepotrzebnego sprzętu agd, mebli oraz odzieży. Pracownicy socjalny udzielają wielu porad mieszkańcom gminy w zakresie rozwiązywania codziennych problemów życiowych, współpracują z innym instytucjami w celu poprawy sytuacji podopiecznych.

W 2022 r. pracownicy Ośrodka uczestniczyli w pomocy dla osób z Ukrainy poprzez udzielanie świadczeń, pomocy w załatwianiu różnych spraw urzędowych, a także zbiórce oraz dystrybucji materiałów żywnościowych oraz innych dla tych osób, w tym także pozyskanie tych środków z zasobów Marszałka woj. Łódzkiego.

W 2022 r. Gminny Ośrodek Pomocy Społecznej w Gidlach we współpracy ze Stowarzyszeniem Centrum Pomocy „Panaceum” w Radomsku uczestniczył w programie dystrybucji żywności dla osób najbiedniejszych - Program Operacyjny Pomoc Żywnościowa. Żywność pozyskana z Banku Żywności rozdysponowana została dla 200 osób.

Pomoc na rzecz obywateli Ukrainy

W związku z tym, że od 24 lutego 2022 roku rozpoczęła się inwazja Rosji na niepodległą Ukrainę Gminny Ośrodek Pomocy Społecznej w Gidlach przejął do realizacji zadania

dotyczące zapewnienia pomocy obywatelom opuszczającym Ukrainę w związku z konfliktem zbrojnym na terenie tego państwa.

Z danych GOPS Gidle wynika , iż od wybuchu wojny na Ukrainie na teren gminy Gidle przybyło łącznie 119 obywateli Ukrainy.

Po przybyciu osób z Ukrainy pracownicy socjalni przeprowadzali z każdą z tych osób „Ankiety dla osób przybyłych z terenów objętych działaniami wojennymi na terytorium Ukrainy” aby można było określić rodzaj, zakres i wielkość pomocy. Jeśli osoba nie została zarejestrowana w tzw. Punkcie Recepcyjnym na granicy była kierowana do Punktu Recepcyjnego, który mieścił się w Radomsku przy ul. Królowej Jadwigi 20 w budynku Publicznej Szkoły Podstawowej nr 6.

W porozumieniu ze Starostwem Powiatowym w Radomsku od 1 marca 2022 r. Gmina Gidle prowadziła zbiórkę rzeczową dla potrzebujących na Ukrainie, w tym oczekujących przed przejściem granicznym, oraz dla uchodźców, którzy znajdowali się na terenie naszej Gminy. Miejscem zbiórki była sala Gminnego Ośrodka Kultury w Gidlach.

Urząd Gminy w Gidlach podjął się również koordynacji w zakresie chęci przyjęcia nieodpłatnie do domu ukraińskich rodzin przez mieszkańców Gminy Gidle. Łącznie wsparcia udzielało 18 osób prywatnych oraz Schronisko dla Osób Bezdomnych „Panaceum” we Włynicach i w Grabach.

Na stronie internetowej Urzędu Gminy w Gidlach w zakładce Pomoc dla Ukrainy były zamieszczane na bieżąco informacje dotyczące organizowanych zbiórek rzeczowych dla potrzebujących w formie żywności, środków czystości oraz kocy, pościeli i odzieży, a także wszelkie informacje przekazywane do Urzędu Gminy z Łódzkiego Urzędu Wojewódzkiego Łodzi oraz z Powiatowego Urzędu Pracy w Radomsku dotyczące np. bezpłatnej pomocy powiatowego urzędu pracy obejmującej wsparcie w znalezieniu pracy, przede wszystkim przez pośrednictwo pracy oraz przez poradnictwo zawodowe. Rozprowadzane były również ulotki informacyjne dla uchodźców wojennych z Ukrainy, którzy przekroczyli granicę Polski. Ulotki miały ułatwić uchodźcom funkcjonowanie w pierwszych godzinach i dniach pobytu w naszym kraju. W ulotkach znajdowały się podstawowe wiadomości o punktach recepcyjnych, opiece medycznej, a także o możliwości poszukiwania pracy, edukacji dla dzieci oraz legalizacji pobytu wraz z telefonami i adresami internetowymi, pod którymi można uzyskać więcej informacji.

Pracownicy Gminnego Ośrodka Pomocy Społecznej przeprowadzali ankiety z osobami z Ukrainy, informowali o wszelkich możliwych formach wsparcia, prowadzili szeroko pojętą pracę socjalną.

Gminny Ośrodek Pomocy Społecznej dwukrotnie pozyskał z Urzędu Marszałkowskiego Województwa Łódzkiego żywność, środki higieniczne oraz koce, pościel a także czajniki i suszarki przeznaczone dla uchodźców z Ukrainy. Środki te zostały rozdysponowywane wśród rodzin z Ukrainy, które przebywają na terenie gminy Gidle.

W roku 2022 na realizację zadania jakim jest pomoc obywatelom Ukrainy (świadczenia

realizowane przez GOPS Gidle) przeznaczono kwotę 520 573,27 zł. Środki wydatkowane zostały na następujące zadania:

- wypłata świadczeń rodzinnych dla 11 rodzin na kwotę 10 147,40 zł
- realizacja dożywiania dla dzieci z Ukrainy dla 12 dzieci na kwotę 2 243,00 zł
- wypłata świadczenia jednorazowego dla obywateli Ukrainy w kwocie 300,00 zł dla 123 osób na kwotę 36 900,00 zł
- udzielanie świadczeń dla osób z tytułu zakwaterowania i wyżywienia dla osób z Ukrainy na kwotę 469 080,00 zł. Świadczenie przyznano dla 20 osób udzielających wsparcia obywatelom Ukrainy.

Łącznie na świadczenia wydatkowano kwotę 518 370,40 zł.

16. Aktywność społeczna mieszkańców gminy i współpraca samorządu z organizacjami pozarządowymi

16.1. Program współpracy Gminy Gidle z organizacjami pozarządowymi

W 2022 roku obowiązywał Program Współpracy Gminy Gidle z organizacjami pozarządowymi i podmiotami wymienionymi w art. 3 ust. 3 ustawy z dnia 24 kwietnia 2003 r. o działalności pożytku publicznego i o wolontariacie na rok 2022. Program ten został przyjęty Uchwałą Nr XLVII/262/21 Rady Gminy w Gidlach z dnia 23 listopada 2021 roku. Program stanowi podstawowy dokument, który opisuje zasady współpracy pomiędzy władzami samorządowymi a działającymi na terenie Gminy organizacjami pozarządowymi. Program ten zawierał:

1. Postanowienia ogólne,
2. Cel główny i cele szczegółowe programu,
3. Zasady współpracy,
4. Zakres przedmiotowy,
5. Formy współpracy,
6. Priorytetowe zadania publiczne,
7. Okres i sposób realizacji programu oraz wysokość środków na realizację programu,
8. Sposób oceny realizacji programu,
9. Informacja o sposobie tworzenia programu oraz o przebiegu konsultacji,
10. Tryb powołania i zasady działania komisji konkursowych do opiniowania ofert w otwartych konkursach ofert,
11. Postanowienia końcowe.

Celem głównym Programu Współpracy Gminy Gidle z organizacjami pozarządowymi i podmiotami wymienionymi w art. 3 ust. 3 ustawy z dnia 24 kwietnia 2003 r. o działalności pożytku publicznego i o wolontariacie na rok 2022 było efektywne wykorzystanie społecznej aktywności w zaspokajaniu zbiorowych potrzeb społecznych mieszkańców Gminy Gidle oraz wzmocnienie rozwoju społeczeństwa obywatelskiego poprzez budowanie i umacnianie

partnerstwa pomiędzy Urzędem Gminy a organizacjami pozarządowymi oraz podmiotami wymienionymi w art. 3 ust. 3 ustawy z dnia 24 kwietnia 2003 r. o działalności pożytku publicznego i o wolontariacie.

Wysokość środków przeznaczonych na realizację zadań publicznych Gminy Gidle, w zakresie współpracy z organizacjami pozarządowymi, w roku 2022 wyniosła 50 000,00 zł.

W ramach Programu w 2022 roku Wójt Gminy Gidle ogłosił otwarty konkurs ofert na realizację zadania publicznego pod nazwą: „Upowszechnianie kultury fizycznej i sportu – piłka nożna na terenie Gminy Gidle w roku 2022”. W ramach konkursu dokonano wyboru następujących ofert:

1. Ludowy Klub Sportowy VIS Gidle
wysokość przyznanych środków publicznych: 25 000,00 zł
słownie: dwadzieścia pięć tysięcy złotych 00/100
2. Ludowy Klub Sportowy WARTA Pławno
wysokość przyznanych środków publicznych: 25 000,00 zł
słownie: dwadzieścia pięć tysięcy złotych 00/100

Zadanie pn. „Upowszechnianie kultury fizycznej i sportu – piłka nożna na terenie Gminy Gidle w roku 2022” było realizowane w miejscowości Gidle i miejscowości Pławno od dnia podpisania umowy do dnia 31 grudnia 2022 roku. Zadanie polegało m.in. na:

1. Organizowaniu imprez sportowych, sportowo-rekreacyjnych i turniejów w piłce nożnej,
2. Pozyskiwaniu grup ćwiczebnych do uczestnictwa w zajęciach sportowych,
3. Sportowym szkoleniu dzieci i młodzieży.

Fundacje, stowarzyszenia i inne organizacje pozarządowych działające w 2022 roku na terenie Gminy Gidle.

Fundacja EKOOSTOJA
Fundacja Stajnia Gowarzów
Fundacja Stajni Orsza
Jednostka OSP w Ciężkowicach
Jednostka OSP w Gidlach
Jednostka OSP w Gowarzowie
Jednostka OSP w Pławnie
Jednostka OSP w Wojnowicach
Koło Gospodyń Wiejskich Gowarzów
Koło Gospodyń Wiejskich w Ludwikowie
Ludowy Klub Sportowy WARTA Pławno
Ludowy Klub Sportowy VIS Gidle
Stowarzyszenie na Rzecz Rozwoju Oświaty i Kultury "ALFA" w Gidlach
Stowarzyszenie Rozwoju Wsi Borowa
Stowarzyszenie Rozwoju Wsi Stęszów "PROMYCZEK"
Stowarzyszenie Centrum Pomocy 'PANACEUM', Regionalny Ośrodek Pomocy w Grabach

17. Wsparcie działalności Ochotniczych Straży Pożarnych

Ochotnicze Straże Pożarne funkcjonują w oparciu o przepisy z dnia 7 kwietnia 1989 r., - Prawo o stowarzyszeniach, ustawy z dnia 24 sierpnia 1991 r., o ochronie przeciwpożarowej, a jej szczegółowe zadania i organizację określa własny statut.

Na terenie gminy Gidle funkcjonuje 5 jednostek OSP.

1. OSP Gidle (włączona do KSRG)
2. OSP Pławno (włączona do KSRG z dniem 11 listopada 2022r., Decyzją Komendanta Głównego Państwowej Straży Pożarnej Nr V/213 KSRG z dnia 10 listopada 2022 r.)
3. OSP Gowarzów (włączona do KSRG)
4. OSP Wojnowice
5. OSP Ciężkowice

Tabela 14. Jednostki OSP – dane o członkach, pojazdach i sprzęcie.

Lp	Asortyment	Jednostka Ochotniczej Straży Pożarnej				
		GIDLE	PŁAWNO	WOJNOWICE	CIEŻKOWICE	GOWARZÓW
1	Ilość strażaków czynnych	40	27	38	30	23
	W tym: z	25	21	14	16	16

	uprawnieniami do wyjazdu do akcji					
2	Wyjazdy do akcji ratowniczo-gaśniczych	72 2 szkolenia	42 1 szkolenie	21 1 szkolenie	15 2 szkolenia	29 1 szkolenie
3	Sprzęt samochodowy typ lekki	Peugeot r. pr. 1996	Fiat r. pr. 2009	-	-	VW r. pr. 1993
	Typ średni	Star r. pr. 1992	IVECO r. pr. 1989	Daimler r. pr. 1983	MAN r. pr. 1985	IVECO r. pr. 1985
	Typ ciężki	Mercedes r. pr. 2010	-	-	-	-
4	Motopompy	Polonia PO5 1 szt	Polonia PO5 1 szt	Polonia PO3 1 szt	Polonia PO5 1 szt	Polonia PO5 1 szt
		Niagara- 2 szt.	Niagara- 1 szt	Niagara- 1 szt	Niagara- 1 szt	Kohler- 1 szt
		Szlamowa – 1 szt	FOX-1 Rosenbauer	-	Szlamowa – 1 szt	Niagara – 1 szt
5	Przyczepa podłodziowa NEPTUN	1 szt	-	-	-	-

Źródło: Opracowanie własne

Występujące zagrożenia w gminie to: pożary kompleksów leśnych, łąk i nieużytków, torfowiska jak również udział w zwalczaniu miejscowych zagrożeń: wypadków drogowych, wichur, usuwanie skutków suszy, usuwanie niebezpiecznych owadów.

W roku 2022 gmina Gidle przeznaczyła środki finansowe w ramach których doposażyła poszczególne jednostki OSP na terenie gminy:

1. OSP Gidle – w ramach nieodpłatnego przekazania z Komendy Wojewódzkiej Policji w Katowicach:
 - a. Lampa błyskowa zespolona – 2 kpl.
 - b. Głośnik sygnału dźwiękowego – 2 kpl.
 - c. Modulator – 2 kpl.
2. OSP Pławno w ramach budżetu gminy, oraz Funduszu Sołectwa Pławna:
 - a. Narzędzia hydrauliczne (10 478,01 zł)
3. OSP Gowarzów – w ramach budżetu gminy, oraz Funduszu Sołectwa Gowarzów, Wygoda i Stanisławice:
 - a. Pilarka spalinowa HQV550XP – 1 szt. (3989,00 zł)
 - b. Przecinarka K770 14 + łańcuch – 1 szt. (4689,01 zł)
 - c. Odcinek W-52 – 4 szt. (580,00 zł)
 - d. Odcinek W-75 – 4 szt. (900,00 zł)

- e. Tłumica – 4 szt. (720,00 zł)
4. OSP Wojnowice – w ramach budżetu gminy:
- a. Odcinek W-52 – 3 szt. (450,00 zł)
 - b. Odcinek W-75 – 1 szt. (235,00 zł)

Powyższy sprzęt przyczyni się znacząco do poprawy gotowości bojowej jednostek OSP z terenu gminy Gidle, oraz do zwiększenia bezpieczeństwa druhów biorących udział w działaniach ratowniczych.

18. Wnioski o udostępnienie informacji publicznej

W trybie ustawy z dnia 6 września 2001 r. o dostępie do informacji publicznej, Gmina Gidle rozpatrzyła **79** wniosków o udostępnienie informacji publicznej pochodzące od różnych instytucji, fundacji i osób indywidualnych.

19. Interpelacje, zapytania i wnioski Radnych, które wpłynęły w 2022 roku

Na mocy ustawy z dnia 8 marca 1990 r. o samorządzie gminnym do Urzędu Gminy w Gidlach w 2022 r. wpłynęło od radnych **11** zapytań oraz **4** wnioski.

Tabela 15. Zapytania i wnioski radnych, które wpłynęły w 2022 roku

Lp.	Treść zapytania lub wniosku
1.	Wniosek o ustawienie znaku B-20 "stop" w miejscowości Piaski ul. Długa
2.	Zapytanie w sprawie przekazania wniosku do Starostwa Powiatowego odnośnie uzupełnienia ubytków w drodze powiatowej E-3903
3.	Wniosek o wypełnienie wyrw i ubytków w drodze gminnej w msc. Piaski
4.	Zapytanie w sprawie terminu rozwiezienia destruktu w msc. Piaski zakupionego z funduszu sołectkiego
5.	Zapytanie o udzielenie informacji dotyczącej wysokości kwoty przeznaczonej na zakup kruszywa w 2018 roku
6.	Zapytanie o udzielenie informacji, którym sołectwom z terenu gminy Gidle udzielono wsparcia finansowego z budżetu gminy na doprowadzenie światłowodu.
7.	Wniosek o wypełnienie wyrw i ubytków w jezdni drogi gminnej w msc. Piaski, ul. Wolności
8.	Wniosek o ustawienie znaku w miejscowości Piaski z nazwą ulicy "Południowa"
9.	Zapytanie w sprawie zakupu kwiatów na Miejsca Pamięci Narodowej na terenie Gminy Gidle

10.	Zapytanie w sprawie terminu usunięcia awarii lampy w miejscowości Piaski, ul Południowa
11.	Zapytanie w sprawie braku ujęcia w budżecie na rok 2023 zadania dotyczącego realizacji drogi w Piaskach
12.	Zapytanie w sprawie ilości wyremontowanych dróg na terenie Gminy Gidle w okresie bieżącej kadencji
13.	Zapytanie dotyczące ustalenia odpowiedzialności za brak dojazdu służb do mieszkańców w razie zagrożenia życia tych mieszkańców
14.	Zapytanie w sprawie wykazu zadań złożonych przez radnych we wnioskach, a uwzględnionych w projekcie budżetu na 2023 rok
15.	Zapytanie w sprawie udzielenia informacji jakich dróg i w jakiej miejscowości dotyczy wyłączenie z produkcji gruntów rolnych

Źródło: Opracowanie własne

20. Skargi i wnioski

W 2022 r. wpłynęły do Urzędu Gminy 3 skargi. Skargi zostały przekazane do Przewodniczącego Rady Gminy w Gidlach w celu rozpatrzenia i podjęcia stosownych uchwał.

21. Działalność Rady Gminy

W roku 2022 Rada Gminy odbyła 13 posiedzeń i podjęła 86 uchwał, w tym:

- **13 uchwał w sprawie zmian w budżecie gminy Gidle na rok 2022;**
- **13 uchwał w sprawie zmiany Wieloletniej Prognozy Finansowej Gminy Gidle na lata 2022-2040.**

Zmiany wprowadzane do budżetu dotyczyły zmian w poszczególnych działach, rozdziałach i paragrafach wynikających z bieżącego wykonywania budżetu oraz dotacji i środków zewnętrznych na realizację zadań gminy.

Pozostałe najważniejsze uchwały:

- w sprawie przyjęcia „Regulaminu dostarczania wody i odprowadzania ścieków na terenie Gminy Gidle”,
- w sprawie ustalenia kryteriów i liczby punktów za poszczególne kryteria oraz dokumentów niezbędnych do ich potwierdzenia stosowanych na drugim etapie postępowania rekrutacyjnego do publicznych przedszkoli i oddziałów przedszkolnych przy szkołach podstawowych prowadzonych przez Gminę Gidle,
- w sprawie udzielenia pomocy rzeczowej dla Województwa Łódzkiego,
- w sprawie ustalenia wysokości ekwiwalentu pieniężnego dla strażaków ratowników ochotniczych straży pożarnych z terenu Gminy Gidle, za udział w działaniach ratowniczych, akcjach ratowniczych, szkoleniach lub ćwiczeniach organizowanych przez Państwową Straż Pożarną lub Gminę,

- w sprawie ustalenia planu dofinansowania form doskonalenia zawodowego nauczycieli oraz określenia maksymalnej kwoty dofinansowania opłat w 2022 r. za kształcenie nauczycieli zatrudnionych w szkołach i przedszkolach, dla których organem prowadzącym jest Gmina Gidle ,
- w sprawie rozwiązania Związku Gmin Powiatu Radomszczańskiego,
- w sprawie zawarcia porozumienia międzygminnego pomiędzy Gminą Radomsko i Gminą Gidle powierzającego Gminie Radomsko realizację zadania własnego w zakresie zbiorowego zaopatrzenia w wodę mieszkańców w miejscowości Klekowiec,
- w sprawie przyjęcia Programu opieki nad zwierzętami bezdomnymi oraz zapobiegania bezdomności zwierząt na terenie Gminy Gidle w roku 2022,
- w sprawie uchwalenia Gminnego Programu Profilaktyki i Rozwiązywania Problemów Alkoholowych oraz Przeciwdziałania Narkomanii i Przeciwdziałania Uzależnieniom Behawioralnym Gminy Gidle na rok 2022,
- w sprawie ustanowienia gminnego programu osłonowego „Korpus Wsparcia Seniorów” na rok 2022,
- w sprawie przyjęcia sprawozdania z realizacji Gminnego Programu Przeciwdziałania Przemocy w Rodzinie oraz Ochrony Ofiar Przemocy w Rodzinie w roku 2021,
- w sprawie przyjęcia sprawozdania z realizacji zadań z zakresu wspierania rodziny w Gminie Gidle w roku 2021 wraz z potrzebami związanymi z realizacją tych zadań na rok 2022,
- w sprawie wyrażenia zgody na przejęcie zadań z zakresu utrzymania publicznego dróg powiatowych przebiegających przez teren Gminy Gidle,
- w sprawie zaciągnięcia pożyczki w 2022 r.,
- w sprawie zatwierdzenia rocznego sprawozdania finansowego Samodzielnego Publicznego Zakładu Opieki Zdrowotnej w Gidlach za 2021 rok,
- w sprawie nadania imienia Szkole Podstawowej w Pławnie,
- w sprawie odstępstw od zakazu spożywania napojów alkoholowych w miejscach publicznych na terenie Gminy Gidle,
- **w sprawie udzielenia wotum zaufania dla Wójta Gminy Gidle za rok 2021,**
- **w sprawie zatwierdzenia sprawozdania finansowego Gminy Gidle wraz ze sprawozdaniem z wykonania budżetu za rok 2021,**
- **w sprawie udzielenia absolutorium Wójtowi Gminy Gidle za rok 2021,**
- w sprawie ustalenia średniej ceny jednostki paliwa w Gminie Gidle na rok szkolny 2022/2023,
- zmieniająca uchwałę w sprawie wyboru Wiceprzewodniczących Rady Gminy,
- w sprawie określenia wysokości stawek podatku od nieruchomości;
- w sprawie określenia wysokości stawek podatku od środków transportowych,
- w sprawie ustalenia stawki za 1 km przebiegu pojazdu, uwzględnianej przy obliczaniu zwrotu rodzicom kosztów przewozu dzieci, młodzieży, uczniów oraz rodziców,
- w sprawie przyjęcia Programu Współpracy Gminy Gidle z organizacjami pozarządowymi i podmiotami wymienionymi w art. 3 ust. 3 ustawy z dnia 24 kwietnia 2003 r. o działalności pożytku publicznego i o wolontariacie na rok 2023;
- w sprawie uchwalenia Gminnego Programu Profilaktyki i Rozwiązywania Problemów Alkoholowych oraz Przeciwdziałania Narkomanii i Przeciwdziałania Uzależnieniom Behawioralnym Gminy Gidle na rok 2023;

- w sprawie pokrycia części kosztów gospodarowania odpadami komunalnymi z dochodów własnych niepochodzących z pobranej opłaty za gospodarowanie odpadami komunalnymi,
- w sprawie wyznaczenia obszaru zdegradowanego i obszaru rewitalizacji,
- w sprawie wyrażenia zgody na zawarcie umów o świadczenie usług w zakresie publicznego transportu zbiorowego,
- w sprawie przyjęcia Programu Współpracy Gminy Gidle z organizacjami pozarządowymi i podmiotami wymienionymi w art. 3 ust. 3 ustawy z dnia 24 kwietnia 2003 r. o działalności pożytku publicznego i o wolontariacie na 2023 rok,
- w sprawie uchwalenia Gminnego Programu Profilaktyki i Rozwiązywania Problemów Alkoholowych oraz Przeciwdziałania Uzależnieniom Behawioralnym Gminy Gidle na rok 2023,
- w sprawie przyjęcia Gminnego Programu Przeciwdziałania Przemocy w Rodzinie oraz Ochrony Ofiar Przemocy w Rodzinie w Gminie Gidle na lata 2022-2026,
- w sprawie ustalenia górnych stawek opłat ponoszonych przez Właścicieli nieruchomości za usługi w zakresie odbierania odpadów komunalnych oraz opróżniania zbiorników bezodpływowych lub osadników w instalacjach przydomowych oczyszczalni ścieków i transportu nieczystości ciekłych,
- w sprawie rozpatrzenia skargi na działalność Sołtysa Sołectwa Ludwików,
- w sprawie rozpatrzenia petycji dotyczącej utworzenia Młodzieżowej Rady Gminy,
- w sprawie zatwierdzenia planów Pracy Rady Gminy oraz stałych Komisji Rady Gminy na rok 2023,
- uchwałą w sprawie zmiany Uchwały Nr XLVIII/282/21 Rady Gminy w Gidlach z dnia 21.12.2021 r. w sprawie przyjęcia „Wieloletniego programu gospodarowania mieszkaniowym zasobem Gminy Gidle na lata 2022-2026”,
- uchwałą w sprawie zmiany Uchwały Nr XLVII/312/18 Rady Gminy w Gidlach z dnia 23 lipca 2018 roku w sprawie odstępstw od zakazu spożywania napojów alkoholowych w miejscach publicznych na terenie Gminy Gidle,
- w sprawie zmiany Uchwały Nr XLII/285/18 z dnia 29 marca 2018 r. w sprawie określenia tygodniowego obowiązkowego wymiaru godzin zajęć dydaktycznych, wychowawczych i opiekuńczych dla nauczycieli niewymienionych w art. 42 ust.3 ustawy z dn. 26.01.1982 r. Karta Nauczyciela, nauczycieli realizujących w ramach stosunku pracy obowiązki określone dla stanowisk o różnym tygodniowym obowiązkowym wymiarze godzin pedagogów, psychologów, logopedów, doradców zawodowych w szkołach i placówkach dla których organem prowadzącym jest Gmina Gidle,
- zmieniającą uchwałą w sprawie wyboru Wiceprzewodniczących Rady Gminy,
- zmieniającą uchwałą w sprawie przyjęcia „Regulaminu utrzymania czystości i porządku na terenie Gminy Gidle”,
- zmieniającą uchwałą w sprawie określenia szczegółowego sposobu i zakresu świadczenia usług w zakresie odbierania odpadów komunalnych od właścicieli nieruchomości i zagospodarowania odpadami komunalnymi,
- uchwałą zmieniającą skład Rady Społecznej SP ZOZ w Gidlach,
- uchwały zmieniające skład osobowy Komisji Skarg, Wniosków i Petycji, Komisji Rozwoju Społeczno-Gospodarczego, Ochrony Środowiska i Rolnictwa oraz Komisji Zdrowia, Oświaty, Kultury, Sportu i Opieki Społecznej.

W miesiącu grudniu 2022 r. uchwalono budżet Gminy Gidle na rok 2023 i Wieloletnią Prognozę Finansową Gminy Gidle na lata 2023-2040.

Wszystkie przedkładane przez Wójta Gminy projekty uchwał dotyczące zmian w budżecie były analizowane i opiniowane przez Komisję Rozwoju Społeczno-Gospodarczego, Ochrony Środowiska i Rolnictwa.

Pozostałe projekty uchwał opiniowane były przez stałe Komisje Rady Gminy, zgodnie z ich zakresem działania.

Podsumowanie

Gmina Gidle borykając się często z podjęciem trudnych decyzji związanych z wyborem zadań przeznaczonych do realizacji będących najbardziej priorytetowymi, stawiając czoła trudnemu wyzwaniu poprawy warunków życia mieszkańców w 2022 roku wykonała wiele ważnych inwestycji oraz realizowała i wspierała liczne inicjatywy na terenie Gminy. Podejmowała wiele działań, aby pozyskać jak największą ilość środków zewnętrznych, które pozwoliłyby na realizację inwestycji oraz zaspokojenie potrzeb mieszkańców. W 2022 roku udało się zrealizować takie inwestycje jak: budowa nowego ujęcia wody w Ciężkowicach, rozbudowa oczyszczalni ścieków w Gidlach, przebudowa drogi gminnej Górki-Borki, przebudowa dróg i remont w miejscowościach: Strzała, Ciężkowice, Kotfin, Ludwików, Gowarzów oraz budowa chodników w Wojnowicach i w Gowarzowie. Ponadto zmodernizowane zostało oświetlenie uliczne na terenie całej Gminy, poprzez zastosowanie nowoczesnego, energooszczędnego ledowego oświetlenia ulicznego, co wpłynęło na poprawę ochrony środowiska i poprawę bezpieczeństwa mieszkańców.

Udało się również wykonać renowację boiska sportowego i pomieszczeń budynku Klubu sportowego WARTA PŁAWNO. Pozyskano również dofinansowanie dla trzech sołectw :sołectwo Wojnowice otrzymane dofinansowanie przeznaczyło na wyposażenie świetlicy wiejskiej, sołectwo Piaski na zakup wyposażenia placu zabaw, natomiast sołectwo Gowarzów na zakup altany.

Gmina Gidle aplikowała również o środki w ramach Programu Polski Ład - Program Inwestycji Strategicznych. Jest to program rządowy, dzięki któremu będzie można zrealizować zadania, na które wcześniej Gmina nie mogła sobie pozwolić dysponując tylko środkami własnymi. Gmina Gidle złożyła również wnioski i otrzymała dofinansowanie na termomodernizację energetyczną budynków użyteczności publicznej tj. Publicznej Szkoły Podstawowej w Ciężkowicach, Szkoły Podstawowej w Pławnie oraz Ośrodka Zdrowia w Gidlach. Pozyskała również środki na modernizację ujęć wody w Ludwikowie i Stęszowie. Dzięki pozyskanym przez Gminę środkom z WFOŚiGW mieszkańcy mogli dokonać wymiany pokryć dachowych zawierających azbest. Realizacja w/w zadania przyczyniła się do poprawy stanu środowiska oraz ochrony zdrowia mieszkańców naszej Gminy. Gmina Gidle realizuje zadania własne jak i zlecone we wszystkich obszarach

takich jak: infrastruktura drogowa, edukacja dzieci i młodzieży, ochrona środowiska, pomoc chorym, niepełnosprawnym oraz ubogim, ochrona zdrowia, rekreacja i sport, kultura mające na względzie przede wszystkim zaspokojenie oczekiwań i potrzeb mieszkańców oraz poprawę warunków ich życia.

Dzięki pozyskanym funduszom zewnętrznym poprzez poprawę infrastruktury drogowej, rozbudowę oczyszczalni ścieków, budowę ujęcia wody, zastosowanie nowoczesnych rozwiązań w oświetleniu ulicznym nastąpił rozwój Gminy oraz wzrósł komfort życia mieszkańców.

Spis tabel, wykresów i rysunków

Tabela 1. Struktura gospodarstw według powierzchni w Gminie Gidle - zakres danych dla powierzchni z nieruchomościami i z lasami.

Tabela 2. Rodzaje dróg na terenie Gminy Gidle

Tabela 3. Szczegóły dotyczące linii autobusowej

Tabela 4. Zestawienie zaległości w 2022 roku w stosunku do 2021 roku

Tabela 5. Zmiany stanu mienia komunalnego gminy Gidle, stan na 31 grudnia 2022 roku.

Tabela 6. Stan dot. Gminy Gidle od początku trwania programu Czyste powietrze (od 2018r. do 31.12.2022r.)

Tabela 7. Wykaz inwestycji realizowanych w Gminie Gidle w 2022 r.

Tabela 8. Realizacja Funduszu Sołeckiego w 2022 roku

Tabela 9. Struktura zatrudnienia w placówkach oświatowych

Tabela 10. Wyniki egzaminów szkół z terenu Gminy Gidle w ujęciu procentowym

Tabela 11. Udzielone świadczenia – zadania własne gminy

Tabela 12. Udzielne świadczenia – zadania zlecone

Tabela 13. Powody przyznania pomocy społecznej

Tabela 14. Jednostki OSP - dane o członkach, pojazdach i sprzęcie

Tabela 15. Zapytania i wnioski Radnych które wpłynęły w 2022 r.

Wykres 1. Liczba mieszkańców Gminy Gidle w latach 2020-2022

Wykres 2. Urodzenia i zgony w Gminie Gidle w latach 2020-2022

Wykres 3. Podział dróg gminnych

Wykres 4. Budżet Gminy Gidle w 2022 r. w porównaniu do lat 2020-2021

Wykres 5. Zadłużenie Gminy Gidle z tytułu pożyczek i kredytów w 2022 r. w porównaniu do lat 2020-2021

Wykres 6. Finansowanie wydatków na oświatę w 2022 roku

Wykres 7. Finansowanie wydatków na oświatę w 2021 roku

Wykres 8. Finansowanie gospodarki odpadami w 2022 roku

Rysunek 1. Mapa

Rysunek 2. Struktura organizacyjna Urzędu Gminy w Gidlach w 2022 roku

Rysunek 3. Mapa

Rysunek 4. Mapa