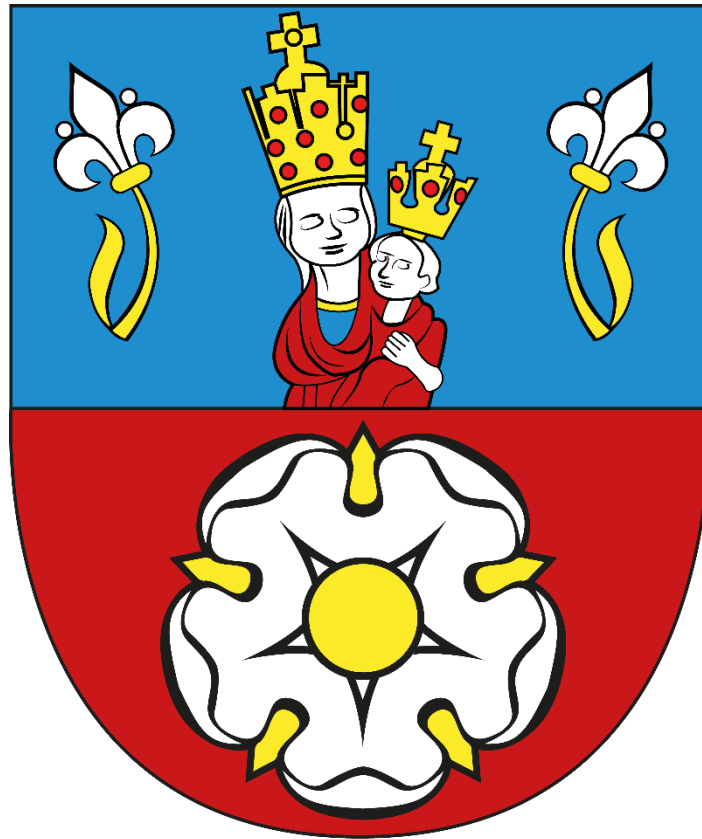


# RAPORT O STANIE GMINY GIDLE ZA 2021 ROK



URZĄD GMINY W GIDLACH  
ul. Pławińska 22, 97-540 Gidle  
tel. +48 (34) 3272027, fax: (34) 3272111  
email: [ug@gidle.pl](mailto:ug@gidle.pl)  
[www.gidle.pl](http://www.gidle.pl)

*Szanowni Państwo,*

*oddaję w Państwa ręce Roczny Raport o Stanie Gminy Gidle za 2021 rok.*

*Dokument opracowano w związku z wymogiem art. 28aa ustawy z dnia 8 marca 1990 r. o samorządzie gminnym (Dz.U. z 2020r. poz. 713).*

*Coroczne publikowanie Raportu daje możliwość ukazania w jednym dokumencie działań podejmowanych na rzecz rozwoju naszej Gminy.*

*Dokument ten scala wiedzę o działalności za rok ubiegły i jest podstawą do obiektywnej, opartej na faktach, oceny.*

*Podstawą opracowania Raportu są dokumenty sporządzane przez pracowników Urzędu Gminy w Gidlach oraz jednostki organizacyjne Gminy.*

*Zachęcam zainteresowanych, a w szczególności mieszkańców Gminy Gidle do lektury.*

*Z wyrazami szacunku,*

*Wójt Gminy Gidle*

*Lech Bugaj*

## Spis treści

Spis treści.....	2
1. Ogólna charakterystyka gminy Gidle.....	4
1.1. Tło geograficzne .....	4
1.2. Władze lokalne i gminne jednostki organizacyjne .....	5
1.3. Ludność.....	6
1.4. Gospodarstwa rolne .....	8
2. Stan środowiska przyrodniczego w gminie .....	9
2.1. Formy ochrony przyrody .....	9
2.2. Specjalny Obszar Ochrony Natura 2000.....	10
2.3. Pomniki przyrody.....	10
2.4. Zasoby wodne.....	11
3. Infrastruktura .....	12
3.1. Zaopatrzenie w wodę .....	12
3.2. Sieć kanalizacyjna .....	12
3.3. Sieć gazowa .....	12
3.4. Drogi .....	13
3.5. Ład przestrzenny .....	14
4. Gospodarka odpadami komunalnymi .....	14
4.1. Informacje ogólne .....	14
4.2. Punkt Selektywnej Zbiórki Odpadów Komunalnych (PSZOK).....	17
4.3. Opłata za odbiór odpadów komunalnych .....	17
4.4. Ilość odpadów komunalnych .....	19
5. Finanse Gminy. ....	21
6. Ochrona Środowiska.....	24
6.1. Program usuwania wyborów zawierających azbest z terenu Gminy Gidle na lata 2016 – 2032	24
6.2. Program opieki nad zwierzętami bezdomnymi oraz zapobiegania bezdomności zwierząt na terenie Gminy Gidle w 2021r. ....	24
6.3. Punkt konsultacyjny Programu Czyste Powietrze .....	25
7. Inwestycje.....	25
8. Fundusz sołecki.....	33
9. Ubieganie się o uzyskanie przez Gminę dofinansowań w 2021 roku.....	38
10. Oświata.....	40
10.1. Pozostałe zadania z zakresu edukacji .....	42
10.1.1. Lokalny Program Wspierania Edukacji Uzdolnionych Dzieci i Młodzieży z Terenu Gminy Gidle	43

11.	Kultura .....	45
11.1.	Informacje o działalności Gminnego Ośrodka Kultury .....	45
11.2.	Informacja o działalności GBP w Gidlach za 2021 .....	47
12.	Gospodarowanie nieruchomościami Gminy Gidle.....	50
12.1.	Informacja dotycząca sprzedaży nieruchomości stanowiących własność Gminy Gidle....	50
12.2.	Informacja dotycząca zakupu nieruchomości przez gminę Gidle.....	51
12.3.	Informacja dotycząca nieodpłatnego nabycia z mocy prawa przez gminę Gidle.....	51
12.4.	Informacja dotycząca dzierżawy nieruchomości gruntowych.....	52
13.	Pomoc społeczna .....	52
14.	Aktywność społeczna mieszkańców gminy i współpraca samorządu z organizacjami pozarządowymi .....	56
14.1.	Program współpracy Gminy Gidle z organizacjami pozarządowymi.....	56
14.2.	Koła Gospodyń Wiejskich .....	56
14.3.	Wspieranie działalności Ochotniczych Straży Pożarnych .....	57
15.	Wnioski o udostępnienie informacji publicznej. ....	58
16.	Interpelacje, zapytania i wnioski Radnych które wpłynęły w 2021 r. ....	59
17.	Petycje .....	59
18.	Skargi i wnioski. ....	60
19.	Działalność Rady Gminy.....	60
	Podsumowanie.....	63

## 1. Ogólna charakterystyka gminy Gidle

### 1.1. Tło geograficzne

Gmina Gidle leży w województwie łódzkim, w powiecie radomszczańskim. Powierzchnia całej gminy wynosi 116 km<sup>2</sup>.

Gmina Graniczy:

- od północy z gminą Radomsko (powiat radomszczański),
- od północnego wschodu z gminą Kobiele Wielkie (powiat radomszczański),
- od wschodu z gminą Żytno (powiat radomszczański),
- od południowego wschodu z gminą Dąbrowa Zielona (powiat częstochowski),
- od południa i południowego zachodu z gminą Kłomnice (powiat częstochowski),
- od zachodu z gminą Kruszyna (powiat częstochowski).

Siedzibą gminy jest miejscowość Gidle, której położenie przedstawia poniższy rysunek.

#### Rysunek 1. Mapa



*Źródło: Oficjalna strona internetowa Gminy Gidle, [www.gidle.pl](http://www.gidle.pl)*

W skład gminy wchodzi 21 sołectw: Borowa, Ciężkowice, Chrostowa, Gidle, Górka, Graby, Gowarzędów, Kajetanowice, Kotfín, Ludwików, Michałopol, Piaski, Pławno, Ruda, Stanisławice, Stęszów, Włynice, Wojnowice, Wygoda, Zabrodzie, Zagórze.

Gmina posiada bardzo korzystny układ komunikacyjny pozwalający na łatwy dojazd do Łodzi, Częstochowy czy Warszawy włączając główne krajowe i europejskie ciągi

komunikacyjne. Odległości między Gminą Gidle, a największymi miastami regionu przedstawiają się następująco: 200 km od Warszawy, 100 km od Łodzi, 40 km od Częstochowy, 10 km od Radomska. Główny układ drogowy Gminy tworzą drogi wojewódzkie nr 784 (Radomsko –Św. Anna) i 785 (Ciężkowice –Włoszczowa). W części północnozachodniej gminę przecina droga krajowa DK 91 relacji Radomsko –Częstochowa na odcinku o długości 4,4 km. Dodatkowo na terenie Gminy bardzo dobrze jest rozwinięta sieć dróg powiatowych i gminnych.

Wzdłuż północnozachodniej granicy Gminy przebiega linia kolejowa relacji Warszawa–Częstochowa. Na terenie gminy Gidle brak jest jednak przystanków kolejowych. Najbliższe przystanki, to Widzów w gminie Kruszyna i Bobry w gminie Radomsko.

Gmina Gidle posiada na swoim terenie formy ochrony przyrody oraz inne prawem chronione tereny, dlatego tak istotna wydaje się w tym zakresie polityka ochrony istniejących zasobów środowiska przyrodniczego i walorów krajobrazowych przed szkodliwym wpływem zanieczyszczeń środowiska, związanym z działalnością człowieka.

## **1.2.Władze lokalne i gminne jednostki organizacyjne**

W roku 2021 Rada Gminy w Gidlach liczyła 15 radnych.

Przewodniczącym Rady Gminy, w kadencji 2018-2023, wybrany został Leszek Kucharski. Funkcje Wiceprzewodniczących Rady Gminy pełniły: Marzena Leszczyńska i Barbara Jezuita.

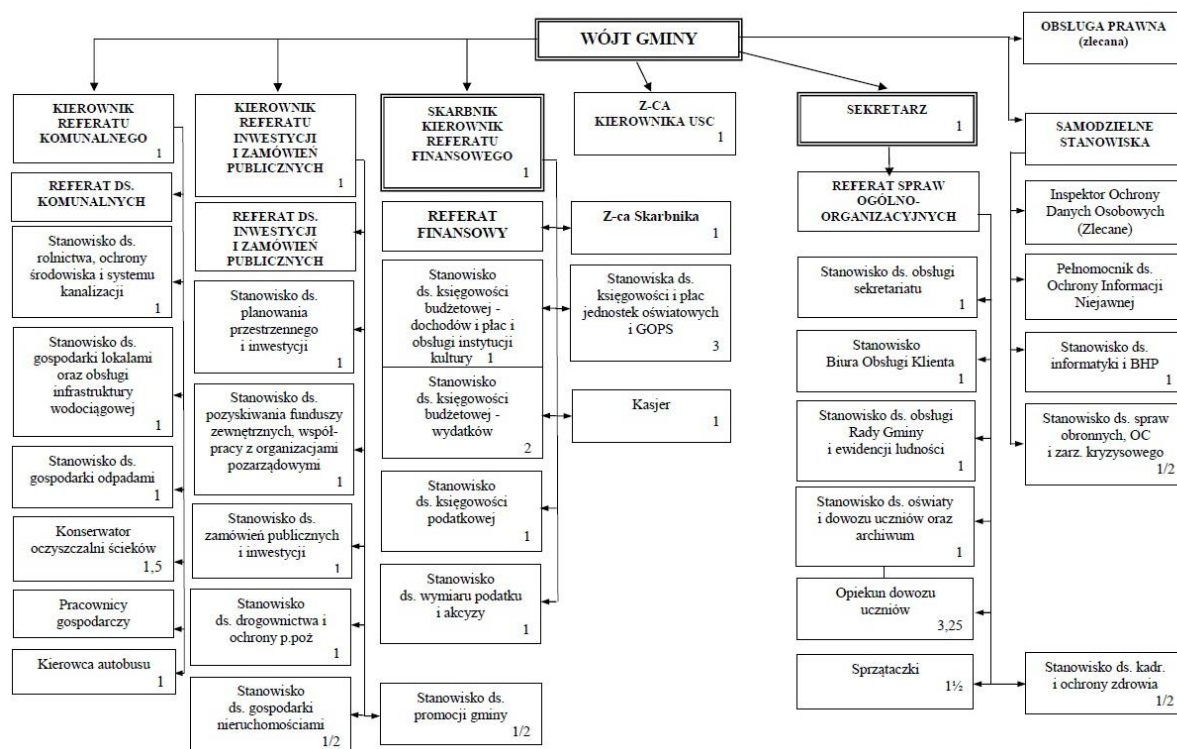
Przy Radzie Gminy w Gidlach, w 2021 roku działały 4 stałe komisje:

- 1) Komisja Zdrowia, Oświaty, Kultury, Sportu i Opieki Społecznej, w której skład wchodziło 5 radnych:
  - Anna Bednarz - Przewodniczący Komisji,
  - Karolina Stępnik – Wiceprzewodniczący Komisji,
  - Marzena Leszczyńska – członek,
  - Łukasz Słomiany – członek,
  - Dariusz Wojciechowski – członek.
- 2) Komisja Rewizyjna, w której skład wchodziło 3 radnych:
  - Stanisław Gonera - Przewodniczący Komisji
  - Wanda Cis-Tomaszewska – Wiceprzewodniczący Komisji,
  - Dariusz Wojciechowski – członek.
- 3) Komisja Rozwoju Społeczno – Gospodarczego, Ochrony Środowiska i Rolnictwa, w której skład wchodziło 6 radnych:
  - Łukasz Słomiany - Przewodniczący Komisji,
  - Marianna Makowska – Wiceprzewodniczący Komisji,
  - Jacenty Bartnik – członek,
  - Paweł Cudak – członek,
  - Barbara Jezuita - członek,
  - Marzena Leszczyńska – członek.
- 4) Komisja skarg, wniosków i petycji, w której skład wchodziło 3 radnych:
  - Tomasz Wroński - Przewodniczący Komisji,
  - Piotr Łęgowik - członek,
  - Jacek Mikulski – członek.

Stałe komisje są organami pomocniczymi Rady Gminy w Gidlach. Mają istotny wpływ na politykę gminy i ostateczny kształt uchwał. Na swych posiedzeniach prowadzą szczegółowe dyskusje w ich sprawie. W praktyce, Rada Gminy w Gidlach, na podstawie prac poszczególnych komisji, podejmowała w 2021 roku strategiczne dla gminy decyzje.

Poniższy rysunek przedstawia strukturę organizacyjną Urzędu Gminy w Gidlach w 2021 roku.

**Rysunek 2. Struktura organizacyjna Urzędu Gminy w Gidlach w 2021 roku**



Źródło: Biuletyn Informacji Publicznej Gminy Gidle, [www.bip.gidle.pl](http://www.bip.gidle.pl)

### Gminne jednostki organizacyjne:

- Gminny Ośrodek Pomocy Społecznej w Gidlach – Kierownik Magdalena Buczyńska,
- Publiczna Szkoła Podstawowa w Ciężkowicach – Dyrektor Anna Gniatkowska,
- Publiczna Szkoła Podstawowa w Gidlach – Dyrektor Gabriela Gawrońska ,
- Publiczna Szkoła Podstawowa w Pławnie – Dyrektor Anna Krzyszkowska – Cudak,
- Publiczne Przedszkole w Gidlach – Dyrektor Ewa Mirowska,
- Publiczne Przedszkole w Pławnie – Dyrektor Barbara Grzeszna.

### 1.3.Ludność

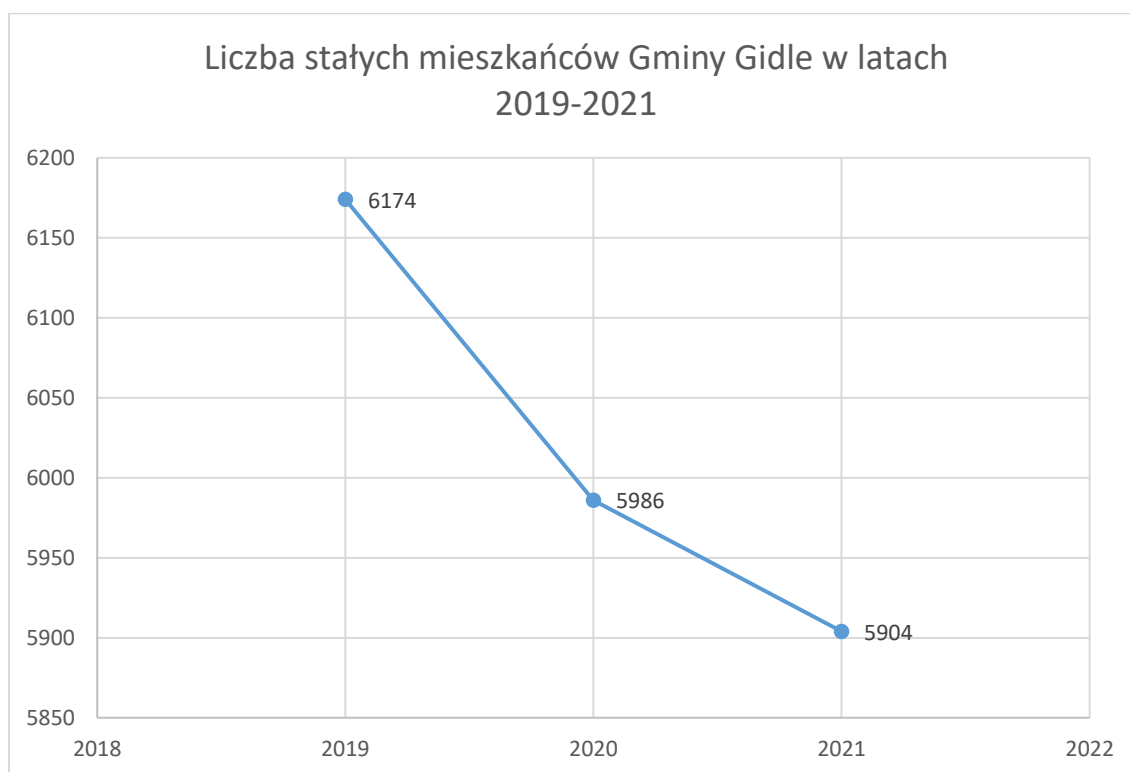
Gmina Gidle na 31 grudnia 2021 r. liczy 5 983 mieszkańców i nadal utrzymuje się tendencja malejąca.

W 2021 r. w Urzędzie Stanu Cywilnego w Gidlach zarejestrowano 3 akty urodzenia w oparciu o akt zagraniczny –tzw. transkrypcja. Ogólna liczba urodzeń w 2021 roku w Gminie Gidle to 48. Wzrosła liczba zawartych małżeństw. W 2021 roku USC sporządził 25 akty małżeństwa, w tym 5 par zawarło ślub cywilny, 1 - transkrypcja. Najbardziej popularnymi miesiącami do zawierania małżeństw były: kwiecień, czerwiec, lipiec oraz sierpień. W minionym roku na podstawie prawomocnych orzeczeń sądów okręgowych naniesiono: 10 wzmianek dotyczących rozwiązania małżeństwa przez rozwód oraz 2 o separacje oraz wydano około **632** odpisów aktów urodzenia, małżeństw i zgonów. Najsmutniejszą informacją, jest wzrost liczby zgonów w odniesieniu do ubiegłego roku, w 2021 roku ogólna liczba zgonów osób zamieszkałych w Gminie Gidle wyniosła **109** (zgony zarejestrowane przez USC Gidle 52 i inne USC - 57).

Dla porównania w 2020 roku odnotowano 41 urodzeń, 104 zgony.

Wykres 1 przedstawia graficzne porównanie stałej liczby mieszkańców gminy Gidle w latach 2019 – 2021.

**Wykres 1. Liczba stałych mieszkańców Gminy Gidle w latach 2019-2021**

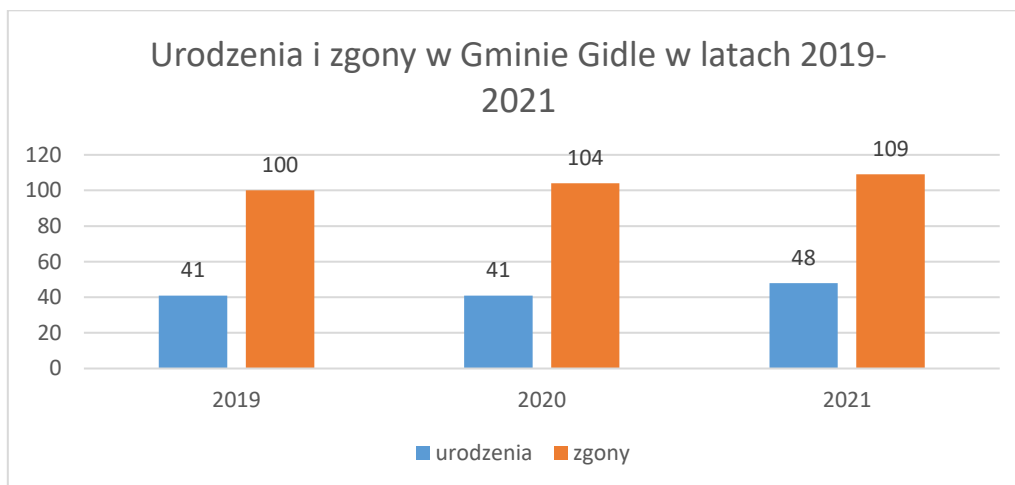


*Źródło: Opracowanie własne*



Poniższy wykres przedstawia urodzenia i zgony w Gminie Gidle w latach 2019-2021.

**Wykres 2. Urodzenia i zgony w Gminie Gidle w latach 2019-2021**



Źródło: Opracowanie własne

**W 2021 r. odbywał się Narodowy Spis Powszechny Ludności i Mieszkań .**

Narodowy Spis Powszechny odbywa się raz na 10 lat. 1 kwietnia wystartowała edycja 2021, która trwała do końca września 2021 r. Spis dotyczył każdej osoby mieszkającej stale, bądź czasowo, na terenie Polski – niezależnie od posiadanego obywatelstwa czy wieku. Był obowiązkowy. Mieszkańcy mogli spisać się metodą wywiadu bezpośredniego, wywiadu telefonicznego lub przez internet, zorganizowane było również Gminne Biuro Spisowe, które działało w budynku gminnym oraz jako mobilny punkt, w niektórych miejscowościach gminy Gidle.

**1.4.Gospodarstwa rolne**

**Tabela 1. Struktura gospodarstw według powierzchni w Gminie Gidle - zakres danych dla powierzchni z nieruchomościami i z lasami.**

Zakres powierzchni fizycznych	Ilość gospodarstw
0,0-0,4999 ha	1117 szt.
0,5-0,9999 ha	531 szt.
1,0-1,4999 ha	411 szt.
1,5-1,9999 ha	288 szt.
2,0-2,9999 ha	357 szt.
3,0-4,9999 ha	411 szt.
5,0-6,9999 ha	187 szt.
7,0-9,9999 ha	122 szt.
10,0-14,9999 ha	40 szt.
15,0-19,9999 ha	12 szt.
20,0-29,9999 ha	9 szt.
30,0-49,9999 ha	6 szt.
50,0-99,9999 ha	4 szt.
100,0 ha i powyżej	0 szt.

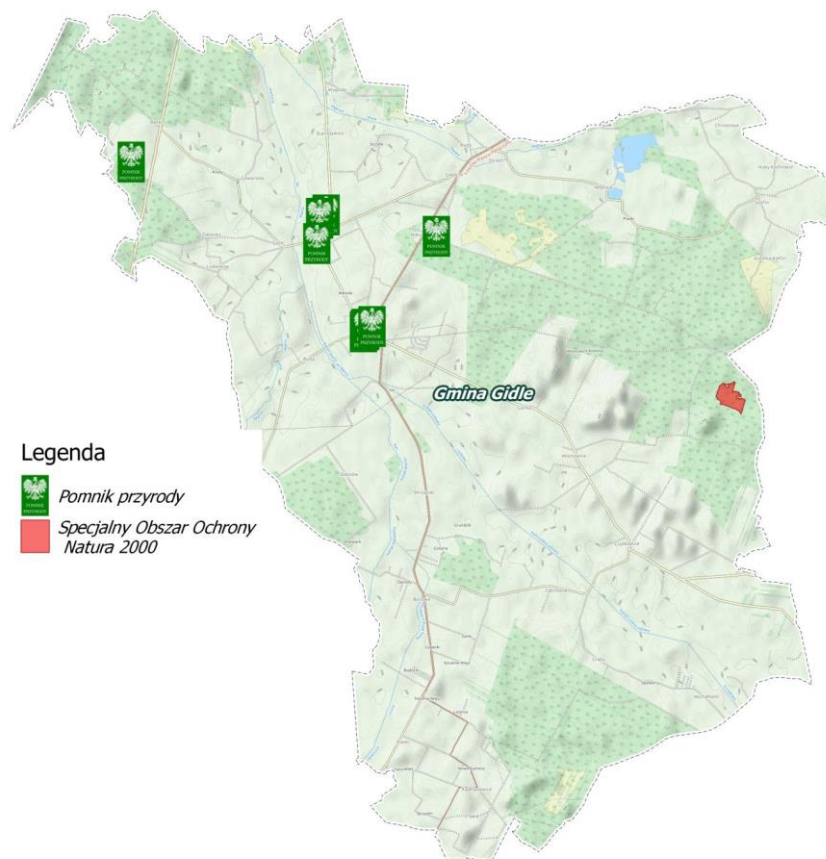
Liczba aktywnych jednostek wymiarowych posiadających aktywne składniki na terenie gminy Gidle w 2021 r. wynosiła **3 495**.

## 2. Stan środowiska przyrodniczego w gminie

### 2.1. Formy ochrony przyrody

Obszarowe formy ochrony przyrody na terenie gminy Gidle stanowią około 37 % (3200 ha) jej powierzchni — z czego 1443,8 ha to powierzchnia Specjalnego Obszaru Ochrony Natura 2000 -Torfowiska Żytno –Ewina.

#### Rysunek 3. Mapa



Źródło: Opracowanie własne

## 2.2. Specjalny Obszar Ochrony Natura 2000

Zgodnie z danymi zawartymi w Centralnym Rejestrze Form Ochrony Przyrody na terenie gminy Gidle występuje Torfowisko Żytno –Ewina - obszar OOS (PLH100030) o powierzchni 45.33[ha]. Przyjęty Decyzją Komisji z dnia 10 stycznia 2011 r. w sprawie przyjęcia na mocy dyrektywy Rady 92/43/EWG czwartego zaktualizowanego wykazu terenów mających znaczenie dla Wspólnoty składających się na kontynentalny region biogeograficzny (notyfikowana jako dokument nr C(2010) 9669)(2011/64/UE). Obszar ten obejmuje trzy dobrze zachowane kompleksy torfowisk i borów bagiennych między miejscowościami Żytno i Ewina. Obszar ma istotne znaczenie dla rozmieszczenia geograficznego obszarów chroniących dobrze zachowane siedliska Natura 2000: torfowiska i bagienne bory sosnowe. Posiada bogatą florę z osobliwościami przyrodniczymi.

## 2.3. Pomniki przyrody

Na terenie gminy Gidle znajduje się 7 pomników przyrody:

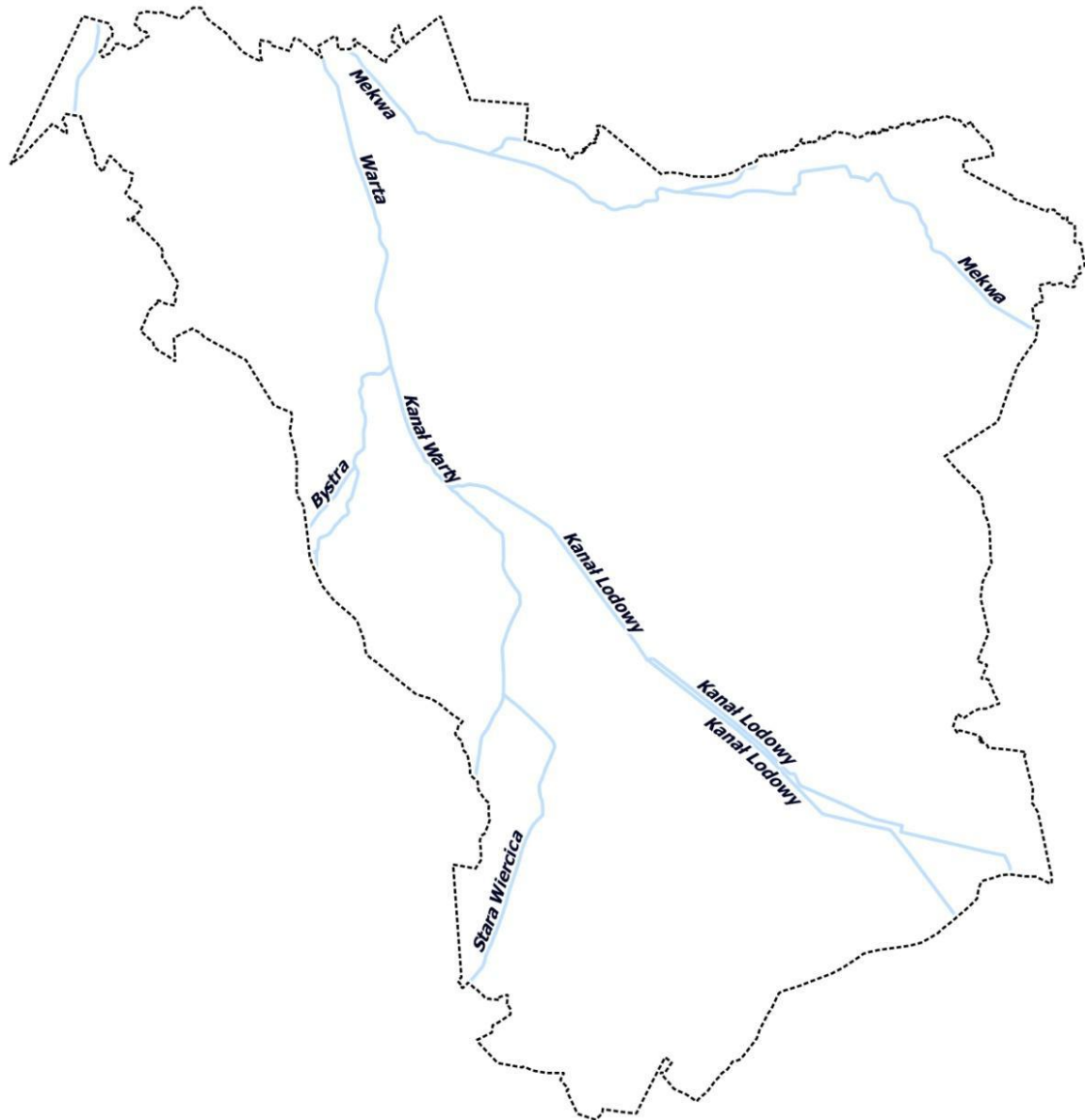
- drzewo (gatunek: Cis pospolity - *Taxus baccata*), które rośnie na placu przy budynku Nadleśnictwa Gidle, Leśnictwo Niesulów, wyznaczone Rozporządzeniem Nr 4/96 Wojewody Częstochowskiego z dnia 6 lutego 1996 r. zmieniające rozporządzenie w sprawie uznania za pomnik przyrody,
- drzewo (gatunek: Klon jawor (Jawor) - *Acer pseudoplatanus*), które rośnie w Gidlach, przy kościele p. w. Marii Magdaleny, wyznaczone Rozporządzeniem Nr 4/96 Wojewody Częstochowskiego z dnia 6 lutego 1996 r. zmieniające rozporządzenie w sprawie uznania za pomnik przyrody,
- skupisko 2 Wiązów szypułkowych (gatunek: Wiąz szypułkowy - *Ulmus laevis* (*Ulmus pedunculata*; *Ulmus effusa*) rosnących w Gidlach, przy kościele p. w. Marii Magdaleny, wyznaczonych Rozporządzeniem Nr 4/96 Wojewody Częstochowskiego z dnia 6 lutego 1996 r. zmieniające rozporządzenie w sprawie uznania za pomnik przyrody. W marcu 2021 r jeden z wiązków na skutek działań sił przyrody (duży wiatr) uległ zniszczeniu. Natomiast na drugi z wiązków o obwodzie pierśnicowym 485 cm, została zdjęta ochrona jako pomnika przyrody. Na tę okoliczność Rada Gminy podejmowała stosowną uchwałę tj. Uchwała Rady Gminy w Gidlach Nr XLVI/257/21 z 29 września 2021 r. w sprawie zniesienia pomnika przyrody.
- skupisko (dwie Robinie białe, Klon pospolity, Lipa drobnolistna, Jesion wyniosły, Buk pospolity, Cis pospolity) rosnące w miejscowości Pławno, w parku przy budynku po szpitalu, wyznaczone Rozporządzeniem Nr 4/96 Wojewody Częstochowskiego z dnia 6 lutego 1996 r. zmieniające rozporządzenie w sprawie uznania za pomnik przyrody,
- Dąb szypułkowy "Dyzio" (gatunek: Dąb szypułkowy - *Quercus robur*), który rośnie w Nadleśnictwie Gidle, na terenie Leśnictwa Zielonka, wyznaczony Uchwałą Nr XXX/189/05 Rady Gminy w Gidlach z dn.20.10.2005 r. w sprawie uznania za pomnik przyrody,
- Dąb „Dąb Niepodległości” (gatunek: Dąb szypułkowy - *Quercus robur*), rosnący w Gidlach na Placu Dominikańskim nr działki 436, wyznaczony Uchwałą Nr XXXVIII/235/06 Rady Gminy w Gidlach z dn.31.08.2006 r. w sprawie uznania za pomniki przyrody,
- Dąb „Dąb Wolności” (gatunek: Dąb szypułkowy - *Quercus robur*), który rośnie na rynku w Pławnie na Placu Wolności, wyznaczony Uchwałą Nr XXXVIII/235/06 Rady Gminy w Gidlach z dn.31.08.2006 r. w sprawie uznania za pomniki przyrody.

## 2.4. Zasoby wodne

Gmina Gidle jest położona na obszarze charakteryzującym się największymi w województwie łódzkim zasobami wód powierzchniowych, w dorzeczu Odry.

Najważniejszymi rzekami gminy są: Warta i jej dopływ prawobrzeżny –Wiercica. Na terenie gminy występuje również sieć małych rzek, do których należą: Wierciczka (nazywana Kanałem Lodowym), Struga, Widzówka, Patoka, Mękwa i Orzechówka. Ponadto obszar gminy Gidle jest przecinany wieloma bezimiennymi ciekami odprowadzającymi wody opadowe oraz zasilającymi stawy rybne. Gęstość sieci rzecznej na terenie gminy wynosi ok. 1 km/km<sup>2</sup>. Zasoby wód powierzchniowych są uzupełniane przez zespoły stawów rybnych we Włynicach.

Rysunek 4. Mapa



Źródło: Opracowanie własne

### 3. Infrastruktura

#### 3.1. Zaopatrzenie w wodę

Gmina Gidle w celu realizacji zaopatrzenia mieszkańców w wodę posiada na swym obszarze 4 czynne ujęcia wody zlokalizowane w Gidlach, Stęszowie, Ludwikowie i Włynicach. W budowie jest ujęcie wody w Ciężkowicach. Docelowo wg koncepcji zwodociągowania gminy planuje się, aby ujęcia te pracowały ze sobą w tzw. „pierścieniu”, co umożliwi stabilne zaopatrywanie w wodę zwłaszcza w okresach dużego poboru wody. W celu zaopatrywania mieszkańców sołectw Piaski i Kajetanowice woda jest pobierana z ujęcia znajdującego się w sąsiadującej gminie Kłomnice.

Ujęcie Gidle zasila w wodę następujące sołectwa: Gidle, Górka, Wojnowice, Ciężkowice, Borowa, Graby, Michałopol, Zabrodzie, Ruda, Pławno, Stanisławice, Zagórze. W przypadku ujęcia wody w Stęszowie woda jest dystrybuowana dla miejscowości Stęszów oraz miejscowości Śliwaków gm. Kłomnice. Ujęcie w Ludwikowie zasila miejscowości: Ludwików, Górki, Gowarów, Borki oraz miejscowość Zberezka gm. Kłomnice, natomiast ujęcie we Włynicach zaopatruje mieszkańców Włynic, Ojrzenia, Kotfina, Chrostowy, Hub Kotfińskich i Wygody. W budowie jest ujęcie wody w Ciężkowicach.

Łączna długość zbiorczej sieci wodociągowej wynosi na dzień 31.12.2021 r. 120,35 km. Zbiorczą sieć wodociągową posiada 21 sołectw. Ogółem do sieci wodociągowej podłączonych jest 1752 budynków mieszkalnych.

#### 3.2. Sieć kanalizacyjna

Sieć kanalizacyjna działa na terenie sołectw Gidle, Pławno, Stanisławice bez większej części miejscowości Strzała oraz Zagórze i jest obsługiwana przez oczyszczalnię ścieków w Gidlach. W pozostałych miejscowościach ścieki są gromadzone w zbiornikach bezodpływowych, a następnie transportowane do oczyszczalni.

Łączna sieć kanalizacji sanitarnej wynosi na dzień 31.12.2021 – 27,72km, do której przyłączone są łącznie 693 gospodarstwa domowe i obiekty użyteczności zbiorowej. Część gospodarstw nadal ma nieuporządkowaną gospodarkę ściekową.

Mieszkańcy w roku 2021 ponosili następujące opłaty za odprowadzanie ścieków:

**Tabela 2. Stawki taryfowe woda ścieki [w zł]**

Lp.	Asortyment	Cena/netto/ brutto w okresie od 16.08.2021-15.08.2022	Cena/netto/brutto 16.08.2022-15.08.2023	Cena/netto/ brutto 16.08.2023-15.08.2024
1	Woda	2,87n 3,10 b	2,94n 3,17 b	3,01n 3,25 b
2	Ścieki	6,20n 6,70 b	6,34n 6,85 b	6,49n 7,00 b
3	Opłata stała	21,90/r 23,65r ok. 1,97 /m-c	ok. 1,97 /m-c	ok. 1,97 /m-c

#### 3.3. Sieć gazowa

Na terenie gminy Gidle nie występuje sieć gazu przewodowego. Mieszkańcy gminy korzystają przede wszystkim z gazu dystrybuowanego w butlach.

### 3.4. Drogi

Drogi które przebiegają przez gminę Gidle mają różny status. Występują drogi wojewódzkie, powiatowe oraz gminne. Poniższa tabela przedstawia podział dróg wraz z ich długościami.

**Tabela 3. Rodzaje dróg na terenie Gminy Gidle**

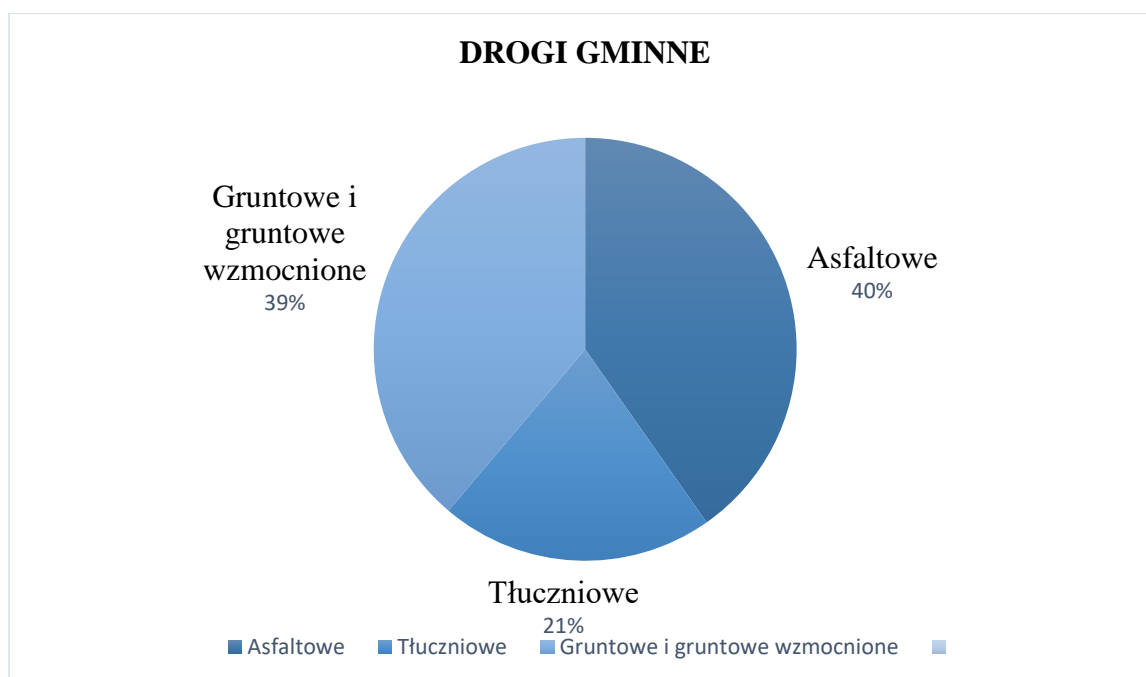
Rodzaje dróg na terenie Gminy Gidle	
<i>rodzaj drogi</i>	<i>długość</i>
Drogi gminne	69,3 km
Drogi powiatowe	41,0 km
Drogi wojewódzkie	17,6 km
Drogi krajowe	4,1 km

*Źródło: Opracowanie własne*

Drogi gminne:

- asfaltowe - 27.9 km
- tłuczniowe - 14.5 km
- gruntowe i gruntowe wzmocnione – 26.9 km

**Wykres 3. Podział dróg gminnych**



*Źródło: Opracowanie własne*

Przystanki w ilości 51 szt. w tym:

- przy drogach gminnych - 14 szt.
- przy drogach powiatowych - 23 szt.

- przy drogach wojewódzkich - 28 szt.

Miejsca postojowe spełniające wszystkie wymogi formalne występują tylko na placu Urzędu Gminy i na zakupionej działce Urzędu. Ponadto na terenie miejscowości Gidle znajduje się parking dla autokarów, którego właścicielem jest Klasztor OO Dominikanów.

### **3.5. Ład przestrzenny**

Gmina Gidle posiada obowiązujące studium uwarunkowań i kierunków zagospodarowania przestrzennego gminy. Nie posiada natomiast planu zagospodarowania przestrzennego dla całego obszaru gminy. Planem tym objęte jest tylko 46 ha obszaru gminy, co stanowi zaledwie 0,4% powierzchni gminy.

Ostatnia zmiana studium ukierunkowań i kierunków zagospodarowania przestrzennego gminy uchwalona została w 2010 roku. Powierzchnia terenów wskazanych w studium do sporządzenia miejscowego planu zagospodarowania przestrzennego wynosi 101 ha. Powierzchnia terenów wymagających zmiany przeznaczenia gruntów rolnych na cele nierolnicze wynosi 91 ha a gruntów leśnych na cele nieleśne wynosi 1 ha. Powierzchnia 5,9% terenu gminy przeznaczona jest pod funkcję mieszkaniową jednorodzinną. 59% powierzchni gminy przeznaczona jest pod funkcję użytkowania rolniczego. Natomiast 32,5% powierzchni terenów gminy zajęta jest pod zieleń i wodę.

Na podstawie ustawy z dnia 27 marca 2003 r. o planowaniu i zagospodarowaniu przestrzennym w 2021 r wydano: 7 decyzji celu publicznego i 45 decyzje o warunkach zabudowy, w tym 36 decyzji dotyczyło zabudowy mieszkaniowej jednorodzinnej, 5 decyzji dotyczyły zabudowy usługowej, 4 decyzje dotyczyły innej zabudowy.

## **4. Gospodarka odpadami komunalnymi**

### **4.1. Informacje ogólne**

W Gminie Gidle w 2021 r. obowiązywały dwie umowy na odbiór i zagospodarowanie odpadów komunalnych od właścicieli nieruchomości zamieszkałych. Odpady komunalne odbierane były w okresie od 01.01.2021 r. do 31.08.2021 r. przez Firmę Remondis Sp. z o.o. oraz w okresie od 01.09.2021 r. do 31.12.2021 r. przez firmę „EKOM” Maciejczyk Sp. J.

Odpady komunalne z terenu Gminy Gidle odbierane były w następujący sposób i z następującą częstotliwością:

#### Odbiór niesegregowanych (zmieszanych) odpadów komunalnych - system pojemnikowy:

- a) zabudowa jednorodzinna – raz na miesiąc, a w okresie od kwietnia do października raz na dwa tygodnie.
- b) zabudowa wielorodzinna – raz na miesiąc, a w okresie od kwietnia do października raz w tygodniu lub niezwłocznie po wypełnieniu.

#### Zbiórka selektywna odbywa się w dwóch systemach: workowym i pojemnikowym.

- a) workowym obejmującym swym zasięgiem zabudowę jednorodzinna, z podziałem na następujące frakcje:

- tworzywa sztuczne, metale, opakowania wielomateriałowe (worek żółty z napisem „METALE I TWORZYWA SZTUCZNE”) - wywóz raz na miesiąc;
- papier i tektura (worek niebieski z napisem „PAPIER”) - wywóz raz na cztery miesiące;
- szkło (worek zielony z napisem „SZKŁO”) wywóz raz na cztery miesiące;
- odpady ulegające biodegradacji, (worek brązowy z napisem „BIO”), które nie zostały zagospodarowane we własnym zakresie w przydomowych kompostownikach raz w miesiącu, z tym że wywóz w okresie od kwietnia do października raz na dwa tygodnie.

b) pojemnikowym obejmującym swym zasięgiem zabudowę wielorodzinną, z podziałem na następujące frakcje:

- tworzywa sztuczne, metale, opakowania wielomateriałowe (pojemnik) - wywóz raz na miesiąc lub niezwłocznie po zapełnieniu;
- papier i tektura (pojemnik) - wywóz raz na cztery miesiące lub niezwłocznie po zapełnieniu;
- szkło (pojemnik) - wywóz raz na cztery miesiące lub niezwłocznie po zapełnieniu;
- odpady ulegające biodegradacji, w tym odpady zielone i opakowania ulegające biodegradacji (pojemnik) wywóz raz w miesiącu, z tym że wywóz w okresie od kwietnia do października raz w tygodniu.

Każde gospodarstwo domowe zostało wyposażone w pojemniki, służące do zbiórki niesegregowanych (zmieszanych) odpadów komunalnych, których pojemność jest uzależniona od liczby osób zamieszkujących daną nieruchomość. Do segregacji odpadów komunalnych przeznaczone zostały worki.

Ponadto w dwóch aptekach zlokalizowanych na terenie Gminy Gidle odbierane były przeterminowane leki, gromadzone przez mieszkańców Gminy Gidle.

**Zasady segregowania odpadów w Gminie Gidle umieszczane są każdorazowo z harmonogramem wywozu odpadów i przedstawiają się następująco:**

KOLOR WORKA	WRZUCAMY	NIE WRZUCAMY!
<b>Worek na papier</b> (kolor niebieski z napisem „PAPIER”)	<ul style="list-style-type: none"> <li>• opakowania z papieru i tekturę (także falistą),</li> <li>• pudełka tekturowe i papierowe,</li> <li>• gazety i czasopisma,</li> <li>• ulotki, katalogi, prospekty,</li> <li>• papier szkolny i biurowy, pakowy,</li> <li>• książki i zeszyty,</li> <li>• torebki papierowe,</li> <li>• kartoniki i ulotki po lekach,</li> </ul>	<ul style="list-style-type: none"> <li>• tłustego zabrudzonego papieru (np. opakowań po maśle, margarynie, <b>tłustych tacek po jedzeniu</b>),</li> <li>• kartonów i tektur pokrytych folią aluminiową (np. opakowań po mleku, napojach i innych produktach spożywczych),</li> <li>• papieru woskowanego, lakierowanego, połączonego z innymi materiałami, kalki technicznej,</li> <li>• odpadów higienicznych (np. pieluch jednorazowych, podpasek, wacików, zużytych ręczników papierowych i chusteczek higienicznych),</li> <li>• tapety, ubrań, worków po nawozach, cemente, opakowań po materiałach budowlanych,</li> </ul>



<p><b><u>Worek na szkło</u></b> (kolor zielony z napisem „SZKŁO”)</p>	<p>szkło opakowaniowe tj.</p> <ul style="list-style-type: none"> <li>• butelki i słoiki szklane po napojach i żywności ( w tym butelki po napojach alkoholowych i olejach roślinnych),</li> <li>• szklane opakowania po kosmetykach (o ile nie są wykonane z trwale połączonych kilku surowców),</li> </ul> <p><b><i>Zaleca się wrzucać opakowania opróżnione z produktów, bez nakrętek. Starać się nie tłuc szkła.</i></b></p>	<ul style="list-style-type: none"> <li>• ceramiki, doniczek, porcelany, fajansu, kryształów,</li> <li>• szkła okularowego,</li> <li>• szkła żaroodpornego,</li> <li>• zniczy z za wartością wosku,</li> <li>• żarówek i świetlówek,</li> <li>• reflektorów,</li> <li>• opakowań po lekach, rozpuszczalnikach, olejach silnikowych,</li> <li>• luster,</li> <li>• szyb okiennych i zbrojonych,</li> <li>• monitorów i lamp telewizyjnych,</li> <li>• termometrów i strzykawek</li> </ul>
<p><b><u>Worek na tworzywa sztuczne i metale</u></b> (kolor żółty z napisem „METALE I TWORZYWA SZTUCZNE”)</p>	<ul style="list-style-type: none"> <li>• plastikowe butelki po napojach,</li> <li>• plastikowe opakowania po produktach spożywczych,</li> <li>• opakowania wielomateriałowe (np. kartony po mleku i sokach),</li> <li>• plastikowe opakowania po środkach czystości i kosmetykach,</li> <li>• folie, torby, worki, reklamówki,</li> <li>• aluminiowe puszki po napojach i sokach,</li> <li>• puszki po konserwach,</li> <li>• folię aluminiową i metale kolorowe,</li> <li>• kapsle, zakrętki od słoików,</li> <li>• zabawki (o ile nie są wykonane z trwale połączonych kilku surowców)</li> </ul>	<ul style="list-style-type: none"> <li>• butelek i pojemników z zawartością,</li> <li>• opakowań po lekach i zużytych artykułów medycznych,</li> <li>• opakowań po olejach silnikowych,</li> <li>• części samochodowych,</li> <li>• zużytych baterii i akumulatorów,</li> <li>• puszek i pojemników po farbach i lakierach,</li> <li>• użytego sprzętu elektronicznego i AGD,</li> <li>• <u>opakowań ze styropianu z nowo zakupionego sprzętu RTV i AGD.</u></li> </ul> <p><b><i>Zaleca się zgnieść tworzywa sztuczne przed ich wrzuceniem do worka.</i></b></p>
<p><b><u>Worek na odpady biodegradowalne</u></b> (kolor brązowy z napisem „BIO”)</p>	<ul style="list-style-type: none"> <li>• odpadki warzywne i owocowe (w tym obierki itp.),</li> <li>• gałęzie drzew i krzewów,</li> <li>• skoszoną trawę, liście, kwiaty,</li> <li>• trociny i korę drzew,</li> <li>• resztki jedzenia</li> </ul> <p><b><i>Odpady biodegradowalne można zagospodarować na kompostowniku.</i></b></p>	<ul style="list-style-type: none"> <li>• kości zwierząt,</li> <li>• odchodów zwierząt,</li> <li>• popiołu z węgla kamiennego,</li> <li>• leków,</li> <li>• drewna impregnowanego,</li> <li>• płyt wiórowych i MDF,</li> <li>• ziemi i kamieni,</li> <li>• innych odpadów komunalnych (w tym niebezpiecznych)</li> </ul>
<p><b><u>Pojemnik na odpady zmieszane</u></b> (niesegregowane, kolor czarny z napisem „ZMIESZANE”)</p>	<p>odpady pozostałe po segregacji:</p> <ul style="list-style-type: none"> <li>• resztki żywności pochodzenia zwierzęcego,</li> <li>• zużyte materiały higieniczne, pampersy</li> <li>• pełne worki z odkurzacza,</li> <li>• zabrudzone i tłuste worki, reklamówki, opakowania, itp.</li> <li>• ostudzony popiół,</li> <li>• szkło gospodarcze tj. ceramika, lustra, talerze, naczynia oraz szkło żaroodporne, porcelana, kryształy, ozdoby choinkowe</li> </ul> <p><b><u>• opakowania ze styropianu z nowo zakupionego sprzętu RTV i AGD.</u></b></p>	<ul style="list-style-type: none"> <li>• odpadów niebezpiecznych m. in., baterii, akumulatorów, żarówek, sprzętu elektrycznego i elektronicznego, pojemników po tłuszczach, aerozolah, odpadów medycznych</li> </ul> <p><b><i>Przeterminowane leki zbierać i oddawać do wyznaczonych punktów:</i></b> - <b><i>Apteka, ul. Częstochowska 9, Gidle,</i></b> - <b><i>Punkt Aptechny, ul. Częstochowska 1, Gidle.</i></b></p> <p><b><i>Leki należy wyrzucać bez opakowań handlowych i ulotek, które podlegają selektywnej zbiórce.</i></b></p>

Gmina Gidle na oficjalnej stronie internetowej oraz w Biuletynie Informacyjnym umieszcza powszechnie dostępne informacje, na temat zasad prawidłowej segregacji odpadów, harmonogramy zbiórki poszczególnych frakcji, które stanowią niezbędną informację dla mieszkańca

#### 4.2. Punkt Selektywnej Zbiórki Odpadów Komunalnych (PSZOK)

Mieszkańcy Gminy Gidle mieli również możliwość przekazania odpadów komunalnych zebranych w sposób selektywny do Punktu Selektywnej Zbiórki Odpadów Komunalnych (PSZOK), które obejmują następujące frakcje:

- 1) przeterminowane leki i chemikalia,
- 2) zużyte baterie i akumulatory,
- 3) zużyty sprzęt elektryczny i elektroniczny,
- 4) meble i inne odpady wielkogabarytowe,
- 5) zużyte opony,
- 6) odpady budowlane i rozbiórkowe stanowiące odpady komunalne,
- 7) odpady niekwalifikujące się do odpadów medycznych powstałych w gospodarstwie domowym w wyniku przyjmowania produktów leczniczych w formie iniekcji i prowadzenia monitoringu poziomu substancji we krwi, w szczególności igieł i strzykawek,
- 8) odpady niebezpieczne powstałe w gospodarstwie domowym,
- 9) papier i tektura,
- 10) szkło,
- 11) tworzywa sztuczne,
- 12) opakowania wielomateriałowe,
- 13) metale,
- 14) odpady ulegające biodegradacji (BIO)

Powyższe odpady przyjmowane były w PSZOK w od poniedziałku do piątku w godzinach od 8:00 do 15:00, natomiast w soboty w godzinach od 8:00 do 13:00 bezpłatnie od mieszkańców Gminy Gidle, którzy są objęci zbiorczym systemem odbioru odpadów, tj. uiszczają opłaty za odbiór odpadów komunalnych. Odpady dostarczane są do PSZOK we własnym zakresie, w sposób który umożliwi ich rozładowanie i gromadzenie w sposób selektywny.

#### 4.3. Opłata za odbiór odpadów komunalnych

Stawki opłaty za gospodarowanie odpadami komunalnymi obowiązujące w 2021r:

1. **30,00 zł.** miesięcznie od każdego mieszkańca zamieszkującego daną nieruchomość, jeżeli odpady komunalne są zbierane w sposób selektywny,
2. **60,00 zł.** miesięcznie od każdego mieszkańca zamieszkującego daną nieruchomość, jeżeli właściciel nieruchomości nie wypełnia obowiązku zbierania odpadów komunalnych w sposób selektywny.

W 2021r. obowiązywało częściowe zwolnienie dla właścicieli nieruchomości zabudowanych budynkami mieszkalnymi jednorodzinnymi kompostujących bioodpady w kompostowniku przydomowym w wysokości **1,00 zł.** od każdej osoby zamieszkującej nieruchomość zabudowaną budynkiem jednorodzinnym.

Z pobranych opłat za gospodarowanie odpadami komunalnymi gmina pokrywa koszty funkcjonowania systemu gospodarowania odpadami komunalnymi, które obejmują koszty:

odbierania, transportu, zbierania, odzysku i unieszkodliwiania odpadów komunalnych, tworzenia i utrzymywania punktów selektywnego zbierania odpadów komunalnych, obsługi administracyjnej tego systemu, edukacji ekologicznej w zakresie prawidłowego postępowania z odpadami komunalnymi.

Gmina Gidle zgodnie z ustawą o utrzymaniu czystości i porządku w gminach w 2021 r. rozliczała się z firmą odbierającą odpady komunalne (wybraną w drodze przetargu) przyjmując, że podstawą ustalenia wynagrodzenia za odbieranie oraz zagospodarowanie odpadów komunalnych stanowi stawka za 1 tonę odpowiednio odebranych i zagospodarowanych odpadów komunalnych.

Stawki, które płaciła Gmina Gidle w 2021r. firmie wywozowej za odbiór, transport i zagospodarowanie 1,0 tony (Mg) odpowiednio odebranych i zebranych odpadów komunalnych przedstawiają się następująco:

<b>Rodzaj odpadów komunalnych</b>	<b>Stawka obowiązująca od 01.01.2021r. – 31.08.2021r. za odbiór, transport i zagospodarowanie 1,0 tony (Mg) cena netto (bez VAT)</b>	<b>Stawka obowiązująca od 01.09.2021r.–31.12.2021r. za odbiór, transport i zagospodarowanie 1,0 tony (Mg) cena netto (bez VAT)</b>
Opakowania z papieru i tektury	1.500,00	787,00
Opakowania z tworzyw sztucznych	950,00	787,00
Opakowania ze szkła	750,00	420,00
Odpady ulegające biodegradacji	1.120,00	1.020,00
Zmieszane odpady komunalne	1.120,00	1.102,00
Leki inne niż wymienione w 20 01 31 (punkt apteczny)	8.500,00	7.407,00
<b>Rodzaj odpadów komunalnych PSZOK</b>	<b>Stawka obowiązująca od 01.01.2021r. – 31.08.2021r. za odbiór, transport i zagospodarowanie 1,0 tony (Mg) cena netto (bez VAT)</b>	<b>Stawka obowiązująca od 01.09.2021r.–31.12.2021r. za odbiór, transport i zagospodarowanie 1,0 tony (Mg) cena netto (bez VAT)</b>
Zużyte opony	1.200,00	648,00
Odpady wielkogabarytowe	1.700,00	1380,00
Zużyte urządzenia elektryczne i elektroniczne inne niż wymienione w 20 01 21, 20 01 23 i 20 01 31	900,00	695,00
Leki inne niż wymienione w 20 01 31	8.500,00	7.407,00
Odpady budowlane remontowe i rozbiórkowe 17 01 07, 17 01 01	900,00	787,00
odpady niekwalifikujące się do odpadów medycznych powstałych w gospodarstwie domowym w wyniku przyjmowania produktów leczniczych w formie iniekcji i prowadzenia	8.500,00	7.407,00

monitoringu poziomu substancji we krwi, w szczególności igieł i strzykawek		
odpady niebezpieczne powstałe w gospodarstwie domowym	8.500,00	7.407,00

#### 4.4. Ilość odpadów komunalnych

Na terenie Gminy Gidle w roku 2021 zgodnie ze złożonymi do BDO sprawozdaniami przez podmioty odbierające odpady komunalne zostały odebrane następujące rodzaje i ilości odpadów komunalnych:

KOD ODEBRANYCH ODPADÓW	RODZAJ ODEBRANYCH ODPADÓW	MASA ODEBRANYCH ODPADÓW (Mg)
20 03 01	Niesegregowane (zmieszane) odpady komunalne	1293,6500
15 01 02	Opakowania z tworzyw sztucznych	95,2700
20 01 39	Tworzywa sztuczne	21,8900
20 02 01	Odpady ulegające biodegradacji	168,6800
20 02 03	Inne odpady nieulegające biodegradacji	33,0200
15 01 07	Opakowania ze szkła	106,8400
15 01 06	Zmieszane odpady opakowaniowe	71,6900
15 01 01	Opakowania z papieru i tektury	20,4800
20 01 32	Leki inne niż wymienione w 20 01 31	0,0827
16 01 03	Zużyte opony	3,0400
<b>RAZEM</b>		<b>1814,6427</b>

Natomiast ilość odpadów dostarczonych do Punktu Selektywnej Zbiórki Odpadów Komunalnych w 2021r. przedstawia się następująco:

KOD ODEBRANYCH ODPADÓW	RODZAJ ODEBRANYCH ODPADÓW	MASA ODEBRANYCH ODPADÓW (Mg)
20 01 36	Zużyte urządzenia elektryczne i elektroniczne inne niż wymienione w 20 01 21, 20 01 23 i 20 01 35	1,8200
20 01 35*	Zużyte urządzenia elektryczne i elektroniczne inne niż wymienione w 20 01 21 i 20 01 23 zawierające niebezpieczne składniki	0,4230
16 01 03	Zużyte opony	9,9800
20 03 07	Odpady wielkogabarytowe	54,1300
17 01 07	Zmieszane odpady z betonu, gruzu ceglanego, odpadowych materiałów ceramicznych i elementów wyposażenia inne niż wymienione w 17 01 06	10,6600
15 01 06	Zmieszane odpady opakowaniowe	1,9400
20 01 32	Leki inne niż wymienione w 20 01 31	0,2000
20 01 23*	Urządzenia zawierające freony	0,5370
15 01 07	Opakowania ze szkła	1,3400
20 01 39	Tworzywa sztuczne	1,8000
15 01 01	Opakowania z papieru i tektury	0,8000
<b>RAZEM</b>		<b>83,63</b>

Ilość odpadów komunalnych zebranych przez podmiot – punkt skupu w 2021r. przedstawia się następująco:

KOD ODEBRANYCH ODPADÓW	RODZAJ ODEBRANYCH ODPADÓW	MASA ODEBRANYCH ODPADÓW (Mg)
15 01 04	Opakowania z metali	22,7968

*Źródło: Opracowanie własne*

## 5. Finanse Gminy.

### Informacja z wykonania budżetu za 2021 r.

#### Wykonane dochody:

Plan	34 773 110,92 zł
Wykonanie	36 027 634,32 zł
Wykonano	103,61 %

Na wysoki procent wykonania dochodów w dużej mierze wpływ mają otrzymane dotacje i dofinansowania do projektów uzyskane w 100 %. Środki na projekty kontynuowane na 2022 rok są zdeponowane na odpowiednich kontach bankowych z przeznaczeniem na wydatki dotyczące poszczególnych projektów.

#### Wykonane wydatki:

Plan	35 729 668,00 zł
Wykonanie	31 620 453,79 zł
Wykonano	88,50%

Wydatki ogółem, zostały wykonane w 88,5 % w związku z otrzymaną w IV kw. roku 2021 subwencją na zadania inwestycyjne w zakresie kanalizacji w kwocie 1 714 653,00 zł oraz w zakresie wodociągów i zaopatrzenia w wodę w kwocie 373 015,00 zł i z uwagi na zbyt krótki okres do końca roku budżetowego nie zostały one wydatkowane.

**W okresie od 01.01.2021 – do 31.12.2021** dokonano spłaty wcześniej zaciągniętych kredytów i pożyczek w kwotach:

- kredyty 713 005,80 zł,
- pożyczki 165 479,27 zł

**Razem: 878 485,07 zł**

#### **Zaciągnięto pożyczki z WFOŚiGW:**

Zaciągnięto pożyczkę na kwotę 186 821,00 złotych z przeznaczeniem na sfinansowanie planowanego deficytu w 2021 r. na zadanie „Termomodernizacja budynku PSP w Gidlach”, okres spłaty do 30.09.2031r., oprocentowanie 1,50% w stosunku rocznym (nr umowy 801/OA/PD/2020 z 2020 roku z WFOŚiGW).

Zobowiązania z tytułu zaciągniętych pożyczek i kredytów na dzień 31 grudnia 2021 roku wynoszą ogółem **5 985 872,69 złotych**.

**Na dzień 31 grudnia 2021 roku zaległości w wysokości 2 130 910,82 złotych występują w następujących podatkach i opłatach:**

- w opłatach za wodę zalega 322 osób na kwotę **10 951,53 zł**
- w opłatach za czynsz mieszkaniowy zalega 11 osób na kwotę **8 693,36 zł**
- w opłatach za czynsz użytkowy 3 osoby na kwotę **32,34 zł**

- w podatku od nieruchomości od osób fizycznych zalega 260 osoby na kwotę **58 693,38 zł**
- w podatku od nieruchomości od osób prawnych zaległości wynoszą **1 041 804,40 zł** i dotyczą 5 jednostek,
- w podatku rolnym od osób fizycznych występują zaległości u 332 osób na kwotę **20 714,02 zł**
- w podatku rolnym od osób prawnych występują zaległości u 1 podmiotu na kwotę **93,00 zł**
- w podatku leśnym od osób fizycznych zalegają 181 osoby na kwotę **12 525,45 zł**
- w podatku od środków transportowych od osób prawnych zalegają 2 jednostki na kwotę **16 905,30 zł**
- w podatku od środków transportowych od osób fizycznych zaległości wynoszą **4 849,83 zł** i dotyczą 5 podatników.
- w podatku od spadków i darowizn zaległości wynoszą **2 614,00 zł** ( podatek pobierany i przekazywany przez Urzędy Skarbowe),
- w podatku od czynności cywilnoprawnych zaległości wynoszą **227,79 zł** ( podatek pobierany i przekazywany przez Urzędy Skarbowe),
- w dochodach jednostek samorządu terytorialnego związanych z realizacją zadań z zakresu administracji rządowej ( zaliczka i fundusz alimentacyjny) zaległości wynoszą **757 316,20 zł**
- w opłatach za ścieki zaległości wynoszą **7 957,26 zł** i dotyczą 30 osób
- w opłatach za wywóz odpadów komunalnych zaległości wynoszą **183 087,67 zł** i dotyczą 540 osób,
- w dochodach za użytkowanie wieczyste zaległości wynoszą **1 536,40 zł** i dotyczą 1 osoby,
- w dochodach z tytułu kosztów egzekucji zaległości dotyczą 1 podmiotu i wynoszą 180,83 zł,
- w wpływach z pozostałych odsetek zaległości dotyczą kwoty **2 728,06 zł**.

Na zalegających w opłatach za wodę i ścieki wysłano 115 sztuk wezwań do zapłaty oraz 4 sprawy zostały skierowane do sądu.

Na zalegających w podatkach wystawiono **210** upomnień oraz sporządzono **36** tytułów wykonawczych, które przekazano do realizacji przez Urzędy Skarbowe.

Na zalegających w opłatach za wywóz odpadów komunalnych wystawiono **662 wezwania** do zapłaty oraz sporządzono 94 tytuły wykonawcze, które przekazano do realizacji przez Urząd Skarbowy .

**SUBWENCJA** otrzymana na 2021 r. dla jednostek oświatowych w kwocie 4 719 315,00 zł

**WYDATKI** przeznaczone na jednostki oświatowe w 2021 r. w kwocie 9 349 635,21 zł

**DOTACJA** otrzymana na 2021 r. dla oddziału przedszkolnego w szkole 23 536,00 zł

**DOTACJA** otrzymana na 2021 r. dla przedszkola 116 209,00 zł

**DOTACJA** otrzymana na 2021 r. na specjalną organizację nauki 14 249,49 zł

Subwencja i dotacja dla jednostek oświatowych pokryła wydatki przeznaczone na jednostki oświatowe w 52,12 % .

**Wydatki majątkowe wykonane w kwocie 1 860 938,73 złotych.**

**Dochody** otrzymane z opłat za odbiór odpadów komunalnych w 2021 roku w kwocie **1 730 031,00 zł.**

**Wydatki** poniesione na gospodarowanie odpadami komunalnymi w 2021 roku w kwocie **2 068 331,81 złotych.**

**Tabela 4. Zmiany stanu mienia komunalnego gminy Gidle, stan na 31 grudnia 2021r.**

Lp.	Nazwa	Grupa	Wartość początkowa	Zmniejszenie w ciągu roku	Zwiększenie w ciągu roku	Wartość końcowa
1.	Grunty	0	9 682 568,85	92 304,26	208 155,78	9 798 420,37
2.	Budynki i lokale w tym:	1	6 672 830,70	209 214,21	1 117 241,33	7 580 857,82
	Budynki mieszkalne	1	172 937,08			172 937,08
	Budynki pozostałe	1	6 499 893,62	209 214,21	1 117 241,33	7 407 920,74
3.	Obiekty inżynierii Lądowej i wodnej, w tym:	2	48 302 138,98		623 946,37	48 926 085,35
	Drogi gminne, mosty, chodniki	2	15 717 702,00		222 037,01	15 939 739,01
	Pozostałe obiekty inżynierii lądowej i wodnej	2	32 584 436,98		401 909,36	32 986 346,34
4.	Kotły i maszyny energetyczne	3	215 390,68		0	215 390,68
5.	Maszyny, urządzenia, aparaty ogólnego zastosowania	4	1 032 355,70	82 948,63	66 657,99	1 016 065,06
6.	Specjalne maszyny, urządzenia, aparaty	5	285 018,57	0,00	27 511,85	312 530,42



7.	Urządzenia techniczne	6	661 722,87	15 282,98	55 082,42	701 522,31
8.	Środki transportowe	7	2 023 648,03	0	0	2 023 648,03
9.	Narzędzia, przyrządy, ruchomości	8	2 042 432,63	57 113,63	254 199,26	2 239 518,26

## 6. Ochrona Środowiska

### 6.1. Program usuwania wyborów zawierających azbest z terenu Gminy Gidle na lata 2016 – 2032

29 września 2016 roku Rada Gminy uchwaliła Uchwałę Nr XXII/153/16 w sprawie „Programu usuwania wyborów zawierających azbest z terenu Gminy Gidle na lata 2016 – 2032”. Głównym celem programu jest oczyszczanie terenu Gminy Gidle z azbestu poprzez stopniowe usuwanie wyrobów zawierających azbest.

Gmina Gidle w roku 2021 pozyskała dofinansowanie na zadanie „**Usunięcie i unieszkodliwienie wyrobów zawierających azbest z terenu Gminy Gidle w 2021 roku**”, które było dofinansowywane ze środków Wojewódzkiego Funduszu Ochrony Środowiska i Gospodarki Wodnej w Łodzi w formie dotacji na podstawie umowy Nr 222/OZ/D/2021 z dnia 14.09.2021 r. Zadanie obejmowało prace z zakresu odbioru, transportu i unieszkodliwiania wyrobów zawierających azbest.

Ilość płyt azbestowo-cementowych, która została usunięta i unieszkodliwiona w ramach w/w zadania, została określona na podstawie wniosków złożonych przez właścicieli nieruchomości położonych na terenie gminy Gidle do Urzędu Gminy tj.: **37,240 Mg**, co stanowi płyt azbestowo-cementowych przeznaczonych do załadunku, transportu i unieszkodliwienia na składowisku odpadów niebezpiecznych. Wartość dofinansowania z WFOŚiGW w Łodzi wyniosła 13 034,00 zł, a całkowity koszt zadania wyniósł 16.288,78 zł.

### 6.2. Program opieki nad zwierzętami bezdomnymi oraz zapobiegania bezdomności zwierząt na terenie Gminy Gidle w 2021r.

Gmina Gidle realizuje Program opieki nad zwierzętami bezdomnymi oraz zapobiegania bezdomności zwierząt na terenie Gminy Gidle w 2021 r. zapobieganie bezdomności zwierząt realizuje poprzez zawarcie umowy na utrzymanie bezpańskich psów przez Schronisko dla bezdomnych zwierząt „AS” w Jamrozowiznie gm. Kłomnice.

Koszty zapobiegania bezdomności zwierząt na terenie gm. Gidle w roku 2021 kształtowały się następująco:

- 1) Interwencyjnego odłapywanie bezdomnych zwierząt oraz ich utrzymywania w schronisku „As” w Jamrozowiznie, 42 – 270 Kłomnice w kwocie: 24 630,75 zł brutto, odłapano 8 szt. bezdomnych, bezpańskich zwierząt ( psów).
- 2) Usługi weterynaryjne: 5 877,99 zł brutto.

Natomiast liczba bezdomnych zwierząt z terenu gminy Gidle w 2020 r. oddana do schroniska wyniosła 10 szt.

### 6.3. Punkt konsultacyjny Programu Czyste Powietrze

W 2021 roku w Urzędzie Gminy w Gidlach został uruchomiony Punkt Konsultacyjno-Informacyjny rządowego Programu Priorytetowego Czyste Powietrze obsługiwany przez pracowników Urzędu Gminy.

„Czyste Powietrze” to program, który skupia się na wymianie starych pieców i kotłów na paliwo stałe na nowoczesne źródła ciepła, jak również na przeprowadzeniu prac termomodernizacyjnych budynku. Utworzenie punktu jest realizacją zawartego porozumienia pomiędzy Wojewódzkim Funduszem Ochrony Środowiska i Gospodarki Wodnej w Łodzi a Gminą Gidle.

W punkcie konsultacyjnym Programu Czyste Powietrze:

Mieszkańcy Gminy mogą uzyskać informacje na temat Programu oraz poznać zasady składania Wniosku o dofinansowanie,

Dostępne są materiały informacyjne o Programie Czyste Powietrze,

Mieszkańcy Gminy mogą sprawdzić, czy się kwalifikują do udziału w Programie,

Uzyskują pomoc w zakresie przygotowywania Wniosku o dofinansowanie,

Mają możliwość złożenia Wniosku o dofinansowanie w wersji papierowej, który kolejno jest przekazywany do WFOŚiGW w Łodzi,

Uzyskują także pomoc przy rozliczeniu przyznanego dofinansowania, przy poprawnym wypełnianiu wniosku o płatność oraz kompletowaniu wymaganych załączników.

*Źródło: Opracowanie własne*

## 7. Inwestycje

Działalność inwestycyjna gminy Gidle polega na zwiększeniu bądź modernizacji istniejących środków trwałych oraz tworzeniu nowych. W 2021 roku gmina Gidle przeznaczyła środki na inwestycje wykazane w poniższej tabeli.

**Tabela 5. Wykaz inwestycji realizowanych w Gminie Gidle w 2021 r.**

Lp.	Nazwa i tryb postępowania przetargowego	Wynik postępowania/ Nazwa wyłonionego Wykonawcy	Kwota za jaką wykonano zamówienie (brutto)	Uwagi	Źródło finansowania
1.	<p><b>„Termomodernizacja budynku Publicznej Szkoły Podstawowej w Gidlach”</b></p> <p>Znak sprawy: IZP.271.1.2021 Nr ogłoszenia 2021/BZP 00009225/01</p>	<p><b>Beraten Pawel Suliga</b> Komorniki 6, 29-120 Kluczewsko</p>	<p><b>935 734,80 zł</b></p>	<p>Termin zakończenia - 03.09.2021r.</p> <p>W ramach przedmiotowej inwestycji zostały wykonane roboty dodatkowe polegające na odwodnieniu budynku Publicznej Szkoły Podstawowej w Gidlach od strony elewacji frontowej przy</p>	<p>Inwestycja współfinansowana z Wojewódzkiego Funduszu Ochrony Środowiska i Gospodarki Wodnej w Łodzi w wysokości <b>622 736 zł.</b> w formie dotacji i pożyczki (dotacja w wysokości 435 915 zł., pożyczka w wysokości 186 821 zł.) Dofinansowano również część kosztów z Rządowego Funduszu Inwestycji Lokalnych w wysokości <b>282 987 zł.</b></p>

				pomieszczeniach kuchni i świetlicy – Kwota za roboty dodatkowe wyniosła 51 393,55 zł	
2.	<p><b>„Budowa ujęcia wody w miejscowości Ciężkowice wraz z odcinkiem rurociągu doprowadzającego wodę do istniejącej sieci wodociągowej – etap I”</b>                  Znak sprawy: IZP.271.2.2021                  Nr ogłoszenia 2021/BZP 00032222/01</p>	<p><b>Przedsiębiorstwo Usługowo-Handlowe SIGMA Milena Bacior</b>                  ul. Bankowa 48C, 42-320 Niegowa</p>	<b>119 494,50 zł</b>	<p>Inwestycja zrealizowana w okresie 1 m-ca od dnia podpisania umowy.                  Termin zakończenia - 28.06.2021r.</p>	<p>Inwestycja współfinansowana ze środków Europejskiego Funduszu Rolnego na rzecz Rozwoju Obszarów Wiejskich w ramach Programu Rozwoju Obszarów Wiejskich na lata 2014-2020                  Dofinansowanie w formie dotacji w wysokości <b>49 866 zł.</b></p>
3.	<p><b>„Odbiór i zagospodarowanie odpadów komunalnych od właścicieli nieruchomości zamieszkałych na terenie Gminy Gidle”</b>                  Znak sprawy: IZP.271.3.2021                  Nr ogłoszenia 2021/S 119-314854</p>	<p><b>EKOM Maciejczyk Spółka Jawna</b>                  ul. Zakładowa 29, 26-052 Nowiny</p>	<b>3 305 551,79 zł</b>	<p>Zadanie w trakcie realizacji.                  Okres obowiązywania umowy – 2 lata licząc od dnia 01.09.2021r.</p>	<p>Zadanie finansowane ze środków własnych Gminy.</p>
4.	<p><b>„Przebudowa drogi dojazdowej do gruntów rolnych w miejscowości Piaski ”</b>                  Znak sprawy: IZP.271.4.2021                  Nr ogłoszenia 2021/BZP 00107546/01</p>	<p><b>DROMOST Sp. Jawna</b> J.Łaska, M.Łaska, M.Łaska                  Lipie 12b, 97-500 Radomsko</p>	<b>176 891,22 zł</b>	<p>Inwestycja zrealizowana w okresie 2 m-cy od dnia podpisania umowy.                  Termin zakończenia - 13.10.2021r.</p>	<p>Inwestycja współfinansowana z budżetu Województwa Łódzkiego pochodzących z tytułu wyłączenia z produkcji gruntów rolnych w 2021 roku.                  Dofinansowanie w formie dotacji w wysokości <b>90 930 zł.</b></p>

5.	<p><b>„Dowóz dzieci i młodzieży do placówek oświatowych i odwóz do miejsca zamieszkania na terenie Gminy Gidle w roku szkolnym 2021/2022”</b>                  Znak sprawy: IZP.271.5.2021                  Nr ogłoszenia 2021/BZP 00116363/01                  Nr ogłoszenia 2021/BZP 00122779/01                  Nr ogłoszenia 2021/BZP 0125685/01</p>	<p><b>Przedsiębiorstwo Komunikacji Samochodowej Radomsko Sp. z o.o.</b>                  ul. Kraszewskiego 5,                  97-500 Radomsko</p>	<p><b>90 478,08 zł</b></p>	<p>Zadanie w trakcie realizacji.                  Okres obowiązywania umowy od dnia 01.09.2021r. – do dnia 24.06.2022r.</p>	<p>Zadanie finansowane ze środków własnych Gminy.</p>
6.	<p><b>„Dowóz oraz odwóz dzieci niepełnosprawnych zamieszkałych na terenie Gminy Gidle do wskazanych szkół specjalnych oraz ośrodków szkolno – wychowawczych w roku szkolnym 2021/2022”.</b>                  Znak sprawy: IZP.271.6.2021                  Nr ogłoszenia 2021/BZP 00116427/01</p>	<p><b>Beata Górka BUS LINE</b> Rzeki Wielkie                  ul. Leśna 3,                  42-270 Kłomnice</p>	<p><b>Stawka za 1km                  1,76 zł/km</b></p>	<p>Zadanie w trakcie realizacji.                  Okres obowiązywania umowy od dnia 01.09.2021r. – do dnia 24.06.2022r.</p>	<p>Zadanie finansowane ze środków własnych Gminy.</p>
7.	<p><b>„Remonty dróg gminnych w miejscowościach: Gidle od skrzyżowania z DP3903E (ul. Kartuzka) do mostu Stęszów, Stęszów przez wieś i Spalastry”.</b>                  Znak sprawy: IZP.271.7.2021                  Nr ogłoszenia 2021/BZP 00177468/01</p>	<p><b>PRDM Sp. z o.o.</b>                  ul. Sportowa 53,                  42-235 Lelów</p>	<p><b>744 590,44 zł</b></p>	<p>Inwestycja w trakcie realizacji.                  Termin zakończenia – do 27.12.2021r.</p>	<p>Inwestycja współfinansowana z Rządowego Funduszu Rozwoju Dróg.                  Dofinansowanie w formie dotacji w wysokości <b>490 746 zł.</b></p>
	<p><b>„Remonty dróg gminnych w miejscowościach: Gidle od skrzyżowania z DP3903E (ul. Kartuzka) do mostu Stęszów, Stęszów przez wieś i Spalastry”.</b>                  Znak sprawy: IZP.271.7.2021                  Nr ogłoszenia 2021/BZP 00177468/01</p>	<p><b>DROMOST Sp. Jawna</b> J.Łaska, M.Łaska, M.Łaska                  Lipie 12b,                  97-500 Radomsko</p>	<p><b>119 182,70 zł</b></p>	<p>Inwestycja w trakcie realizacji.                  Termin zakończenia – do 31.12.2021r.</p>	<p>Inwestycja współfinansowana z Rządowego Funduszu Rozwoju Dróg.                  Dofinansowanie w formie dotacji w wysokości <b>84 983 zł.</b></p>

<p><b>8.</b></p>	<p><b>„Rozbudowa oczyszczalni ścieków w Gidlach”</b>  <i>Znak sprawy: IZP.271.8.2021</i>  <i>Nr ogłoszenia 2021/BZP 00235310/01</i>  <i>Oraz</i>  <i>Znak sprawy: IZP.271.9.2021</i>  <i>Nr ogłoszenia 2021/BZP 00258186/01</i></p>	<p>Postępowanie unieważniono dwukrotnie</p>	<p>---</p>	<p>Unieważniono postępowanie w związku z brakiem ofert.  Ogłoszono ponownie przetarg i również w <b>wyznaczonym terminie tj. do dnia 22.11.2021r. do godz. 11:00, nie złożono żadnej oferty.</b></p>	<p>Inwestycja współfinansowana przez Unię Europejską ze środków Europejskiego Funduszu Rozwoju Regionalnego w ramach Regionalnego Programu Operacyjnego Województwa Łódzkiego na lata 2014-2020.   Dofinansowanie w formie dotacji w wysokości <b>579 275,00 zł.</b>  Kolejny przetarg ogłoszono w 2022 r.</p>
<p><b>9.</b></p>	<p><b>„Budowa ujęcia wody w miejscowości Ciężkowice wraz z odcinkiem rurociągu doprowadzającego wodę do istniejącej sieci wodociągowej – etap II”</b>  <i>Znak sprawy: IZP.271.10.2021</i>  <i>Nr ogłoszenia 2021/BZP 00289277/01</i></p>	<p>Postępowanie OGŁOSZONE</p>	<p>---</p>	<p>Postępowanie rozstrzygnięte w 2022 roku   Wartość szacunkowa inwestycji 1 074 891,72 zł   Termin na wykonanie inwestycji 10 m-cy od dnia podpisania umowy.</p>	<p>Inwestycja współfinansowana ze środków Rządowego Funduszu Inwestycji Lokalnych (RFIL) - pochodzi z Funduszu Przeciwdziałania COVID-19.  Dofinansowanie w formie dotacji w wysokości <b>1 051 300 zł.</b></p>
<p><b>10.</b></p>	<p><b>Grupa zakupowa (Gmina Gidle, Gmina Przedbórz, Gmina Dobryczyce, Gmina Kobiełe Wielkie, Gmina Kodrąb, Gmina Masłowice, Gmina Rusiec)</b>  <b>Przeprowadziła wspólny przetarg na energię elektryczną pn. „Zakup energii elektrycznej na potrzeby grupy zakupowej”</b>   <i>Nr ogłoszenia 2021/S 181-468779.</i></p>	<p><b>PGE Obrót S.A.</b>  ul. 8-go Marca, 35-959 Rzeszów</p>	<p><b>4 454 233,10 zł</b></p>	<p>Koszt zakupu energii elektrycznej dla Gminy Gidle – <b>361 072,66 zł</b>  Cena jednostkowa 0,5320 zł /kWh  Liczba punktów poboru - 102   Okres obowiązywania umowy z nowym dostawcą <b>PGE Obrót S.A</b> będzie obowiązywał <b>od dnia 01.07.2022r. – do dnia 30.06.2023r.</b>   Do dnia 30.06.2022r. obowiązuje umowa z <b>ELEKTRA S.A.</b>, z siedzibą przy ul. Skierniewicka 10A, 01-230 Warszawa</p>	<p>Zadanie finansowane ze środków własnych Gminy.</p>

## Termomodernizacja PSP w Gidlach



PSP w Gidlach po termomodernizacji





### Przebudowa drogi dojazdowej do gruntów rolnych w miejscowości Piaski



### Remont drogi gminnej w miejscowości Stęszów



### ***Rządowy Fundusz Polski Ład: Program Inwestycji Strategicznych***



Gmina Gidle otrzymała dotacje na inwestycje współfinansowane z rządowego Funduszu Polski Ład: Program Inwestycji Strategicznych. Inwestycje te będą zrealizowane do końca 2022 roku. Przetarg na pierwsze zadanie został ogłoszony w roku 2022 - **Przebudowa odcinka drogi gminnej 112051E Górki – Borki DK91**. Wartość kosztorysowa inwestycji to 1 900 000 zł. wartość

dofinansowania **to 1 805 000 zł.**

Drugie zadanie to **„Modernizacja oświetlenia ulicznego w Gminie Gidle”**. Wartość kosztorysowa inwestycji to 1 650 000 zł – wartość dofinansowania **to 1 485 000 zł.**

Trzecie zadanie to **„Przebudowa, remont dróg oraz budowa chodników na terenie Gminy Gidle”**. Wartość kosztorysowa inwestycji to 3 200 000 zł – wartość dofinansowania **to 3 040 000 zł.** W zadaniu tym planowana jest przebudowa i remont dróg w miejscowościach: Strzała, Ludwików, Gowarzów wraz z budową chodnika, Ciężkowice, oraz budowa chodnika w Wojnowicach.



#### ***Polski Ład – Inwestycje wodno – kanalizacyjne.***

Gmina Gidle z budżetu państwa otrzymała **2 087 668 zł.** na inwestycje wodno – kanalizacyjne. Planujemy z tych środków sfinansować inwestycje polegające na:

1) „Budowa sieci wodociągowej i kanalizacyjnej na terenie nowego osiedla mieszkaniowego w

miejscowości Gidle”,

2) „Budowa sieci kanalizacyjnej w miejscowości Ruda”.

#### **Dodatkowe zadania zrealizowane z dofinansowania przez Gminę to:**

##### **1) „Sołectwo na plus”**

W ramach naboru „Sołectwo na plus” wsparcie otrzymały cztery sołectwa z terenu gminy: Gidle, Gowarzów, Piaski oraz Stęszów. Każde z sołectw otrzymało po 10 000,00 zł.

Głównym celem projektów jest rozwój sołectw poprzez pobudzenie aktywności społecznej mieszkańców, wzmocnienie tożsamości lokalnej. Wszystkie projekty angażują w realizację mieszkańców.

6 sierpnia 2021 roku podczas Pikniku Rodzinnego organizowanego dla samorządów oraz mieszkańców powiatu radomszczańskiego przez Urząd Marszałkowski w Łodzi we współpracy z Gminą Wielgomłyny z rąk **Wicemarszałka Województwa Łódzkiego Zbigniewa Ziembę** do Sołtysów trafiły czeki na realizację zadań.



Dofinansowane projekty zostały zrealizowane do 15 listopada tego roku.

Wręczenie grantów w ramach projektu „Sołectwo na plus”



Zadania zrealizowane dzięki uzyskanej dotacji to:

- a) Dbamy o życie – zakup defibrylatora AED dla mieszkańców Sołectwa Gidle,
- b) Remont i doposażenie świetlicy wiejskiej w Sołectwie Gowarzów,
- c) Wytyczenie granicy oraz wykonanie ogrodzenia nieruchomości, na której znajduje się plac zabaw i świetlica wiejska,
- d) Doposażenie placu zabaw w Sołectwie Stęszów

Remont kuchni w świetlicy w Gowarzowie



## 2) „Infrastruktura sportowa Plus”

„Infrastruktura sportowa Plus” skierowany jest do jednostek samorządu terytorialnego. Dotacje są przeznaczane na budowę, przebudowę, modernizację oraz doposażenie w niezbędny sprzęt sportowy obiektów sportowych i rekreacyjnych w województwie łódzkim.

Gmina Gidle za dotację w wysokości **50.000 zł** doposaży boiska sportowe.

Całkowita wartość zadania pn. „Doposażenie boisk sportowych w Gminie Gidle – piłkochwyty i trybuny na boisku w Gidlach oraz budowa ogrodzenia na boisku w Pławnie” to 134.000 zł.

Obecnie zostało wykonane ogrodzenie na boisku sportowym w Pławnie. Najkorzystniejszą ofertę złożyła firma Zakład Ślusarski „MARIO” Mariusz Ubysz na kwotę **75 350 zł**.

Mamy również podpisaną umowę na dostawę i montaż piłkochwyty i trybuny na boisko sportowe w Gidlach. Najkorzystniejszą ofertę przedstawiła firma Sport Transfer Sp. Z o.o. Na wniosek wykonawcy przedłużyliśmy termin do 10.12.2021r. montażu piłkochwyty ze względu na problemy związane z dostępnością na rynku materiałów do wykonania piłkochwyty oraz problemami zdrowotnymi pracowników. Trybuny mają być zamontowane do 31.12.2021r. Wartość piłkochwyty to **22 900,26 zł.**, wartość trybun **25 501,41 zł**.

## 3) "Usunięcie i unieszkodliwienie wyrobów zawierających azbest z terenu Gminy Gidle w 2021 roku"

Gmina Gidle zrealizowała zadanie pn.: „**Usunięcie i unieszkodliwienie wyrobów zawierających azbest z terenu Gminy Gidle w 2021 roku**”, które było dofinansowywane ze środków Wojewódzkiego Funduszu Ochrony Środowiska i Gospodarki Wodnej w Łodzi w formie dotacji na podstawie umowy nr 222/OZ/D/2021 dnia 14.09.2021r. Zadanie obejmowało prace z zakresu zbierania, transportu i unieszkodliwiania wyrobów zawierających azbest.

Ilość płyt azbestowo-cementowych, która została usunięta i unieszkodliwiona w ramach w/w zadania, została określona na podstawie wniosków złożonych przez właścicieli nieruchomości położonych na terenie Gminy Gidle do tut. Urzędu Gminy tj.:

- 37,240 Mg płyt azbestowo-cementowych została załadowana, przetransportowana i unieszkodliwiona na składowisku odpadów niebezpiecznych.

Wartość ogólna zadania wynosi 16 288,78 zł. z czego dofinansowanie z WFOŚiGW w Łodzi stanowi kwotę 13 034,00 zł., a wkład własny Gminy to 3 254,78 zł.

## 8. Fundusz sołecki

Idea funduszu sołeckiego stanowi doskonałe narzędzie do budowania społeczeństwa obywatelskiego. Proces, w którym powierza się mieszkańcom prawo bezpośredniego decydowania o przeznaczeniu części środków budżetu gminy pozwala na aktywizację i integrację środowisk lokalnych oraz wpływa na pogłębianie zaangażowania mieszkańców w kreowanie wizerunku Gminy. Gmina Gidle w 2021 roku przekazała na ten cel 424 541,79 zł.

**Tabela 6. Realizacja Funduszu Sołeckiego w 2021 roku**

Lp	Nazwa solectwa	Zrealizowane zadania	Kwota wydatkowana [zł]
1.	Borowa	- zakup i montaż lampy oświetleniowej na placu	1488,30
		- zakup tablicy informacyjnej na plac	200,00
		- zakup paliwa i akcesoriów do kosiarek	300,00
		- zakup altany na plac zabaw	5755,50
		- czyszczenie rowów przy drogach gminnych	1992,60
		- opracowanie dokumentacji na oświetlenie drogi kierunek Śliwaków	3900,00
		- organizacja festynu wiejskiego	3483,66
		- organizacja Dnia Dziecka	1954,72
		- organizacja Mikołajek	1500,00
		- zakup art. spożywczych na imprezy integracyjne mieszkańców	1871,33
	- doposażenie placu zabaw	159,33	
		<b>22 605,44</b>	
2.	Chrostowa	- remont drogi polegający na powierzchniowym utwardzeniu emulsją asfaltową i grysem drogi gminnej na odcinku ok 150 mb	11140,71
			<b>11 140,71</b>
3.	Ciężkowice	- zakup urządzenia wielofunkcyjnego sprawnościowego na plac przy PSP (sześciokąt wielofunkcyjny B metal + HDPE wraz z montażem)	10 073,70
		- rozbudowa monitoringu na terenie PSP (montaż 1 kamery)	1 291,50
		- zakup ławki na plac przy PSP	
		- zakup maty przerostowej na plac zabaw	738,00
		- transport maty – przesyłka kurierska	4329,60
		- zakup pompy szlamowej Honda + węże ssawne dla OSP	307,50
		- zakup prądownicy typu TURBO dla OSP	7000,00
		- zakup kruszywa na drogę	1000,00
		9597,62	
		<b>34 337,92</b>	
4.	Gidle	- zakup koszy do segregacji odpadów oraz modernizacja monitoringu na placu rekreacyjnym przy OSP Gidle	967,51
		- budowa oświetlenia ulicznego – wykonanie dokumentacji projektowej	6000,00
		- zakup instrumentów dętych dla orkiestry	1278,50
		- naprawa instrumentów	570,00
		- zakup i montaż klimatyzacji w budynku OSP Gidle	12322,20
		- zakup mebli na wymiar z montażem do budynku socjalnego klubu sportowego VIS Gidle	2900,00
		- zakup klimatyzatorów do budynku klubu sportowego	7000,00
		- zakup szafek	8507,86
		- modernizacja instalacji elektrycznej (oświetlenie)	1870,00
		- zakup głośników odsłuchowych i statywów dla orkiestry	2094,00
- zakup strojów dla orkiestry	1409,65		
		<b>44 919,72</b>	

<b>5.</b>	<b>Grabby</b>	- zakup huštawki podwójnej i bocianiego gniazda oraz piaskownicy słoneczko	8856,00
		- organizacja Mikołajek dla dzieci z Grabów	1968,00
		- przegląd placu zabaw	400,00
		- wykonanie planów i map pod urządzenia na plac zabaw	1623,75
			<b>12 847,75</b>
<b>6.</b>	<b>Gowarzów</b>	- zakup stołów na salę do świetlicy wiejskiej	3499,96
		- zakup krzeseł na salę do świetlicy wiejskiej	2730,00
		- zakup kosiarki spalinowej	1699,01
		- zakup sprzętu hydraulicznego dla jednostki OSP	5000,00
		- zakup sprzętu do kuchni w świetlicy wiejskiej	4954,64
		- zakup gier do świetlicy wiejskiej wraz z akcesoriami	2989,92
		- przegląd placu zabaw	370,00
		- remont świetlicy	1 206,02
	<b>22 449,55</b>		
<b>7.</b>	<b>Górka</b>	- zakup mebli do kuchni świetlicy wiejskiej (meble wykonane na wymiar wraz z montażem i transportem) oraz zakup stołów i krzeseł na wyposażenie świetlicy wiejskiej	17247,00
		- zakup kranu kuchennego oraz 2 szt. karniszy do świetlicy (kwota planowana 362,50 zł)	361,96
			<b>17 608,96</b>
<b>8.</b>	<b>Kajetanowice</b>	- plan zagospodarowania działki pod altanę i plac zabaw	1876,25
		- zorganizowanie Mikołaja dla dzieci	500,00
		- wykonanie ogrodzenia działki	11021,58
	<b>13 397,83</b>		
<b>9.</b>	<b>Kotfin</b>	- zakup wyposażenia do świetlicy wiejskiej (szafki, zlew, umywalka, misa ustępowa, drobna armatura)	5578,22
		- remont świetlicy wiejskiej (pomieszczenia po sklepie)	6997,46
			<b>12 575,68</b>
<b>10.</b>	<b>Ludwików</b>	- remont uliczki (naprawa i wyrównanie powierzchni)	9815,40
		- remont kuchni w świetlicy wiejskiej	2363,75
		- zakup chłodzi na wyposażenie	3470,00
		- doposażenie świetlicy wiejskiej w sprzęt AGD oraz meble i naczynia	1825,00
			<b>17 474,15</b>
<b>11.</b>	<b>Michałopol</b>	- remont drogi gminnej oraz dróg lokalnych – wykonanie nakrapianki	14015,73
			<b>14 015,73</b>

<b>12. Piaski</b>	- zakup 2 szt. wiązanek na 81 rocznicę	140,00
	- usługa koszenia trawy	480,00
	- Zorganizowanie „Mikołaja” dla dzieci (planowana kwota 1000,00 zł)	999,66
	- zakup paliwa oraz oleju do koszenia trawy	69,99
	- zakup gry piłkarzyki na świetlicę wiejską dla dzieci	468,00
	- zakup kwiatów do doniczek na Kamień Pamiątkowy	28,00
	- zakup 2 lamp solarnych przy Kamieniu Pamiątkowym	199,60
	- przegląd placu zabaw	400,00
	- zakup przepustów na ulicę Długa	2900,60
	- czyszczenie rowów przy drodze gminnej (ul. Długa)	3099,60
	- wykonanie planu zagospodarowania działki wokół świetlicy (plan plus mapa)	1600,00
	- wytyczenie granic oraz wykonanie ogrodzenia placu zabaw	5907,78
	- zakup masztu flagowego wraz z flagą plus koszty transportu	200,00
	- zakup materiałów na wykonanie tablicy ogłoszeń przy kamieniu pamiątkowym	288,52
- zakup kruszywa na drogi w Piaskach (planowana kwota 2043,80 zł - zadanie w trakcie realizacji)	2041,58	
- zakup czajnika elektrycznego, szklanek, filiżanek do kawy, cukierniczek, sztucy na świetlicę	344,45	
	<b>19 167,78</b>	
<b>13. Pławno</b>	- zakup pompy do wody dla OSP Pławno	14000,00
	- wykonanie remontu szatni, łazienek oraz pomieszczeń w budynku klubu sportowego Warta Pławno	15000,00
	- zakup altany na plac rekreacyjny dla mieszkańców	9000,00
	- budowa schodów wejściowych przy wejściu do budynku OSP Pławno	6922,20
		<b>44 922,20</b>
<b>14. Ruda</b>	- przegląd palcu zabaw	400,00
	- zakup paliwa do kosiarki	97,58
	- zakup materiałów do napraw	132,91
	- zakup art. spożywczych na spotkania integracyjne mieszkańców	590,26
	- dokończenie wykonania oświetlenia na drodze wewnętrznej	17000,00
	- zakup materiałów do napraw i konserwacja urządzeń na placu zabaw	60,96
	<b>18 281,71</b>	
<b>15. Stęszów</b>	- budowa altany dla mieszkańców Sołectwa (zakup altany, przygotowanie dokumentacji, utwardzenie terenu pod altaną)	13083,34
	- zakup żuźla na drogę gminną	2928,11
	- zakup art. na organizację imprezy dla dzieci	902,18
	- wykaszanie placu zabaw (umowa zlecenia)	1200,00
	- zakup środków czystości do świetlicy	168,87
	<b>18 282,50</b>	
<b>16. Stanisławice</b>	- przygotowanie dokumentacji projektowo –kosztorysowej na remont odcinki drogi gminnej w miejscowości Strzała	12915,00
	- zakup i montaż ozdób świetlnych świątecznych na słupach	6800,76



			<b>19 715,76</b>
17.	Wojnowice	- zakup krzeseł do remizy strażackiej przy OSP	14000,00
		- zakup 2 szt. bram do boksów garażowych strażnicy OSP	12009,95
			<b>26 009,95</b>
18.	Włynice	- wykonanie oświetlenia ulicznego – łącznie z dokumentacją projektową	11588,40
		- zakup kruszywa na remont dróg dojazdowych do pól	5278,25
			<b>16 866,65</b>
19	Wygoda	- oświetlenie drogi gminnej nr 382	13400,00
			<b>13400,00</b>
20	Zabrodzie	- wykonanie instalacji elektrycznej oraz sieci wodno-kanalizacyjnej w domku letniskowym	11522,10
		- organizacja mikołajek dla dzieci	1140,76
			<b>12 662,86</b>
21.	Zagórze	- Remont drogi gminnej nr 247/1	10000,00
		- przegląd techniczny placu zabaw	400,00
		- zakup zestawu do gry w kosza	1067,00
		- zakup farby do renowacji altany drewnianej i ławek oraz zakup paliwa do wykaszarki	391,94
			<b>11 858,94</b>
<b>Razem (zł):</b>			<b>424 541,79</b>

Źródło: Opracowanie własne

Altana w miejscowości Borowa



Altana w miejscowości Pławno



**9. Ubieganie się o uzyskanie przez Gminę dofinansowań w 2021 roku.**

**Tabela 12. Wnioski o dofinansowanie przygotowane w 2021 r.**

Lp.	Nazwa zadania	Instytucja udzielająca dofinansowanie	NR Umowy	data wniosku/zawarcia umowy	całkowity koszt	dotacja, pożyczka
1	Dbamy o życie – zakup Defibrylatora AED dla mieszkańców Sołectwa Gidle.	Budżet woj. łódzkiego	554/RR/21	12.07.2021 r.	10 000,00	10 000,00
2	„Remont i doposażenie świetlicy wiejskiej w Sołectwie Gowarczów”	Budżet woj. łódzkiego	555/RR/21	12.207.2021 r.	15 000,00	10 000,00
3	„Wytyczenie granicy oraz wykonanie ogrodzenia nieruchomości, na której znajduje się plac zabaw i świetlica wiejska”	Budżet woj. łódzkiego	556/RR/21	12.07.2021 r.	13 000,00	10 000,00
4	„Doposażenie placu zabaw w Sołectwie Stęszów”	Budżet woj. łódzkiego	557/RR/21	12.07.2021 r.	10 000,00	10 000,00
5	Doposażenie boisk sportowych w Gminie Gidle -	Budżet woj. łódzkiego	38/2021/PF/S	20.07.2021 r.	134 000,00	50 000,00

Raport o stanie Gminy Gidle za 2021 rok

	piłkochwyty i trybuny na boisku w Gidlach oraz budowa ogrodzenia na boisku w Pławnie.					
6	Przebudowa drogi dojazdowej do gruntów rolnych w m. Piaski	Budżet woj. łódzkiego	159/RR/2021	21.06.2021 r.	245 746,09	90 930,00
7	Usunięcie i unieszkodliwienie wyrobów zawierających azbest z terenu Gminy Gidle w 2021 roku	WFOŚiGW	222/OZ/D/2021	14.09.2021r.	16 288,78	13 034,00
8	Rozbudowa oczyszczalni ścieków w Gidlach	RPO WŁ na lata 2014-2020	UDA-RPLD.05.03.02-10-003/20-00	18.08.2021 r.	841 480,00	579 275,00
9	Budowa instalacji OZE na terenie Gminy Gidle	RPO WŁ na lata 2014-2021	w trakcie oceny		2 490 871,80	1 904 242,25
10	Remont dróg gminnych w miejscowościach: Gidle od skrzyżowania z DP3903E (ul. Kartuzka) do mostu Stęszów, Stęszów przez wieś i Spalastry.	FDS - Łódzki Urząd Wojewódzki	120/G/2021	13.09.2021 r.	1 044 629,00	835 703,00
11	I etap budowy ujęcia wody w miejscowości Ciężkowice wraz z odcinkiem rurociągu doprowadzającego wodę do istn. sieci wodociągowej. Wodociąg odc. W0-THP5.	PROW	00124-65150-UM0500246/20	30.03.2021 r.	96 394,00	49 866,00
12	Ujęcie Wody Ciężkowice	RFIL	otrzymaliśmy dofinansowanie	31.03.021 r.	1 322 000,00	1 051 300,00
13	Przebudowa drogi Gminnej Górki - Borki DK91 - DG112051E.	Program Polski Ład: Rządowy Fundusz Inwestycji Lokalnych	01/2021/2607/PolskiLad	17.11.2021 r.	1 900 000,00	1 805 000,00
15	Przebudowa, remont dróg i budowa chodników na terenie Gminy Gidle.	Program Polski Ład: Rządowy Fundusz Inwestycji Lokalnych	01/2021/2614/PolskiLad	17.11.2021 r.	3 200 000,00	3 040 000,00
16	Modernizacja oświetlenia ulicznego w Gminie Gidle.	Program Polski Ład: Rządowy Fundusz Inwestycji Lokalnych	01/2021/2401/PolskiLad	17.11.221 r.	1 650 000,00	1 485 000,00
17	Wsparcie dzieci z rodzin pegeerowskich w rozwoju cyfrowym – Granty PPGR	POPC na lata 2014-2020	w trakcie oceny		19 600,00	19 600,00



18	Rozwój cyfrowy JST oraz wzmocnienie cyfrowej odporności na zagrożenia dotycząca realizacji projektu grantowego „Cyfrowa Gmina”	POPC na lata 2014-2020	w trakcie oceny		178 920,00	178 920,00
19	Aktywna tablica	Skarb Państwa-Wojewoda Łódzki-Łódzki Kurator Oświaty	370/2021	21.10.2021	14.320,00 zł	14.320,00 zł
20	Narodowy Program Rozwoju Czytelnictwa	Skarb Państwa-Wojewoda Łódzki-Łódzki Kurator Oświaty	w trakcie realizacji zadania		5 000,00	5 000,00
21	Laboratoria przyszłości	Ministerstwo Edukacji i Nauki - Centrum Gov.Tech	w trakcie realizacji zadania		150 000,00	150 000,00
					<b>13 208 929,67</b>	<b>11 247 870,25</b>

Źródło: Opracowanie własne

## 10. Oświata

Gmina Gidle jest organem prowadzącym dla trzech szkół podstawowych w tym jednej szkoły z oddziałem przedszkolnym oraz dwóch placówek przedszkolnych, do których uczęszczało w 2021 r. ogółem 527 uczniów, o 10 więcej w stosunku do roku poprzedniego.

Sieć szkół i przedszkoli w 2021 r przedstawia się następująco:

- Publiczna Szkoła Podstawowa im. Józefa Piłsudskiego w Gidlach - ośmioklasowa,
- Publiczna Szkoła Podstawowa w Pławnie – ośmioklasowa.
- Publiczna Szkoła Podstawowa im. Kornela Makuszyńskiego w Ciężkowicach – ośmioklasowa z oddziałem przedszkolnym,
- Publiczne Przedszkole w Gidlach,
- Publiczne Przedszkole w Pławnie.

W 2020 roku wydatki ogółem na oświatę wyniosły **8 465 545,67 zł**. Łącznie subwencja i dotacja na cel sfinansowania wydatków oświatowych wyniosły **4 627 279,00 zł**. Subwencja i dotacja stanowiły 54,66% udziału w wydatkach dotyczących Oświaty.

Natomiast w roku **2021** wydatki ogółem na oświatę wyniosły **9 349 635,21 zł**. Subwencja otrzymana z Ministerstwa Finansów dotycząca Oświaty – zgodnie z metryczką wynosiła **4 719 315,00 zł** do tego należy doliczyć dotację w wysokości **153 994,49 zł**. Łącznie subwencja i dotacja na cel sfinansowania wydatków oświatowych wyniosły **4 873 309,49 zł**. Subwencja i dotacja stanowiły 52,12 % udziału w wydatkach dotyczących działu „Oświata”.

### **Wydatki poszczególnych szkół i przedszkoli (bez wydatków na dowóz) za 2021 r.**

- PSP Gidle 3 369 686,38 zł
- PSP Pławno 2 406 763,57 zł

- PSP Ciężkowice 1 749 827,89 zł
- PP Gidle 951 010,00 zł
- PP Pławno 872 347,37 zł

**Razem: 9 349 635,21 zł**

**Liczba uczniów w szkołach i w przedszkolach:**

- PSP Gidle 206,
- PSP Pławno 120,
- PSP Ciężkowice – Szkoła podstawowa -64; Oddział przedszkolny – 22
- PP Gidle 60
- PP Pławno 55

**Wydatki w przeliczeniu na jednego ucznia**

- PSP Gidle 16 357,70 zł
- PSP Pławno 20 056,36 zł
- PSP Ciężkowice 20 346,84 zł (w przypadku przeliczenia na 86 uczniów)
- PP Gidle 15 850,17 zł
- PP Pławno 15 860,86 zł

**Struktura zatrudnienia w placówkach**

		PSP Gidle	PSP Pławno	PSP Ciężkowice	PP Pławno	PP Gidle	Razem
<b>2019</b>	<b>Liczba dzieci</b>	<b>212</b>	<b>111</b>	<b>82</b>	<b>64</b>	<b>50</b>	<b>519</b>
Nauczyciele	Liczba oddziałów	11	8	9	3	3	34
	Liczba etatów	27,97	18,26	15,9	5,35	7,45	74,93
	Pełnozatrudnieni	25	16	14	7	4	X
	Niepełnozatrudnieni	7	6	6	2	4	X
<b>2020</b>	<b>Liczba dzieci</b>	<b>205</b>	<b>115</b>	<b>83</b>	<b>62</b>	<b>52</b>	<b>517</b>
Nauczyciele	Liczba oddziałów	11	8	9	3	3	34
	Liczba etatów	26,67	18,96	15,55	5,35	7,96	74,49

	Pełnozatrudnieni	24	16	14	9	4	X
	Niepełnozatrudnieni	11	9	6	4	5	X
<b>2021</b>	<b>Liczba dzieci</b>	<b>206</b>	<b>120</b>	<b>86</b>	<b>55</b>	<b>60</b>	<b>527</b>
Nauczyciele	Liczba oddziałów	11	8	10	4	3	36
	Liczba etatów	25,93	18,59	16,06	5,39	7,98	73,95
	Pełnozatrudnieni	23	16	17	5	9	X
	Niepełnozatrudnieni	5	7	7	5	3	X

### Sprawozdanie z wysokości średnich wynagrodzeń nauczycieli

Na podstawie art. 30a (jednorazowy dodatek uzupełniający) ustawy - Karta Nauczyciela w terminie do dnia 20 stycznia każdego roku jednostki samorządu terytorialnego zobligowane są do przeprowadzenia analizy poniesionych w poprzednim roku kalendarzowym wydatków na wynagrodzenia nauczycieli w odniesieniu do wysokości średnich wynagrodzeń, o których mowa w art. 30 ust. 3 cytowanej ustawy oraz średniorocznej struktury zatrudnienia nauczycieli na poszczególnych stopniach awansu zawodowego.

W przypadku nieosiągnięcia w roku podlegającym analizie wysokości średnich wynagrodzeń, organ prowadzący ustala kwotę różnicy i dokonuje jej podziału, zapewniając tym samym osiągnięcie średnich wynagrodzeń na poszczególnych stopniach awansu zawodowego. Wyплаты jednorazowego dodatku uzupełniającego dokonuje się w terminie do dnia 31 stycznia roku, następującego po roku polegającym analizie.

Za rok 2021 kwota różnicy między faktycznie wypłaconymi wynagrodzeniami, a średnim wynagrodzeniem wynikającym z Karty Nauczyciela, ze względu na organizację w placówkach oświatowych zajęć wspomagających mających na celu nadrobienie przez uczniów zaległości programowych spowodowaną dezorganizacją procesu nauczania w okresie pandemii Covid-19 wyniosła 0 zł.

#### 10.1. Pozostałe zadania z zakresu edukacji

Oświata jest obszarem zajmującym bardzo ważne miejsce w bieżącej pracy władz Gminy. W związku z ciągłymi zmianami prawnymi i programowymi oraz wdrożoną reformą wiele zadań na bieżąco dostosowywanych jest do obowiązujących zasad i warunków funkcjonowania gminnej oświaty w odniesieniu do nowych standardów oświatowych. Istotą gminnej oświaty jest, aby wszyscy uczniowie i wychowankowie placówek oświatowych, dla których organem prowadzącym jest Gmina Gidle miały równe szanse zarówno w wychowaniu przedszkolnym jak i edukacji szkolnej. Zatrudniona kadra nauczycielska prawie

w całości posiada najwyższe kwalifikacje. Nie brakuje sukcesów w konkursach przedmiotowych, artystycznych i zawodach sportowych. Szkoły i przedszkola wykorzystują różnorodne metody i formy pracy, prowadzą działania profilaktyczne i uspołeczniające. Szkoły są ośrodkami kulturotwórczymi w swoich środowiskach. Podczas licznych imprez i przedsięwzięć współpracują z lokalną społecznością i innymi partnerami.

### **10.1.1. Lokalny Program Wspierania Edukacji Uzdolnionych Dzieci i Młodzieży z Terenu Gminy Gidle**

Gmina Gidle uznając potrzebę otoczenia szczególną opieką uzdolnionych dzieci i młodzieży, osiągającej wybitne wyniki w dziedzinie nauki, sztuki lub sportu przyjmuje Lokalny Program Wspierania Edukacji Uzdolnionych Dzieci i Młodzieży. Opracowanie, przyjęcie i realizacja Programu pozwala wspierać edukację młodych mieszkańców naszej gminy, wykazujących uzdolnienia naukowe, sportowe i artystyczne. Biorąc pod uwagę i jednocześnie wychodząc naprzeciw oczekiwaniom społecznym pragniemy również motywować ich do rozwoju i do wzrostu aspiracji m.in. poprzez przyznawanie stypendiów oraz nagród.

#### **Cele programu :**

- 1) Promowanie młodzieży szczególnie uzdolnionej.
- 2) Motywowanie uczniów do podejmowania działań mających na celu odkrycie własnych uzdolnień oraz do ciągłej pracy nad rozwijaniem talentów i pogłębianiem wiedzy.
- 3) Stwarzanie pozytywnych wzorców dla społeczności uczniowskiej lokalnych szkół.
- 4) Motywowanie rodziców do wspierania edukacji uzdolnionych dzieci.
- 5) Zwiększanie liczby uczestników olimpiad i konkursów przedmiotowych, artystycznych oraz zawodów sportowych.
- 6) Promocja Gminy Gidle, jako gminy przyjaznej uczniom wybitnie uzdolnionym.

#### **Sposób działania:**

Jako formę realizacji Programu przyjęto stypendium o charakterze finansowym lub rzeczowym.

#### **Adresaci programu:**

Program swoim zasięgiem obejmuje uczniów szkół podstawowych, ponadpodstawowych mających stałe zamieszkanie na terenie Gminy Gidle.

#### **Finansowanie programu:**

Realizacja Lokalnego Programu Wspierania Edukacji Uzdolnionych Dzieci i Młodzieży odbywać się będzie w oparciu o środki finansowe pochodzące z budżetu Gminy Gidle. Wysokość przyznanego stypendium ustalana będzie corocznie, w zależności od zaplanowanych na ten cel środków finansowych w budżecie gminy.

**W roku 2021** wpłynęło 18 wniosków o przyznanie stypendium, które rozpatrzyła Komisja stypendialna przyznając stypendia dla 16 uzdolnionych uczniów.

Za osiągnięcia w nauce stypendia naukowe otrzymało 13 uczniów z podziałem na poszczególne szkoły:

Szkoła podstawowa – 11 uczniów  
Szkoła ponadpodstawowa- 2 uczniów

Za osiągnięcia na polu artystycznym, stypendia otrzymało 2 uczniów z podziałem na poszczególne szkoły:

Szkoła podstawowa – 2 uczniów

Za osiągnięcia na polu sportowym, stypendia otrzymała 1 uczennica szkoły ponadpodstawowej.

**Wyplacono stypendium na kwotę: 8 000,00 zł**

#### **Wyniki egzaminów ósmoklasistów**

W roku szkolnym 2020/2021 w szkołach podstawowych przeprowadzony został egzamin ósmoklasisty, który jest egzaminem obowiązkowym i musi do niego przystąpić każdy uczeń, aby ukończyć szkołę podstawową. Egzamin ten jest miernikiem nauczania w szkołach.

Osiągnięcia uczniów zależą od następujących czynników:

- indywidualnych możliwości ucznia (m.in.: zdolności i aspiracji, motywacji i samodzielnej pracy, poczucia własnej wartości);
- środowiskowych (m. in.: wpływ środowiska rodzinnego, status materialny i wykształcenie rodziców, otoczenie społeczne–ekonomiczne);
- szkolnych – czynniki pedagogiczne ( m. in.: poziom, metody i warunki nauczania, staż, wykształcenie).

Ósmoklasiści z gminy Gidle na egzaminie z języka polskiego uzyskali 64 proc., z matematyki 42 proc., natomiast z języka angielskiego aż 68 proc.

Poniżej wyniki egzaminów przeprowadzonych w 2021 roku w poszczególnych szkołach podstawowych.

**Tabela 7. Wyniki egzaminów szkół z terenu Gminy Gidle w ujęciu procentowym**

	<b>PSP Gidle</b>	<b>PSP Pławno</b>	<b>PSP Ciężkowice</b>	<b>Śr. krajowa</b>
<b>Matematyka</b>	39%	59%	38%	47%
<b>Język polski</b>	68%	64%	57%	60%
<b>Język angielski</b>	67%	76%	62%	66%

### **Dowóz uczniów do szkół i placówek oświatowych**

Gmina Gidle organizuje bezpłatny transport i opiekę dla niepełnosprawnych uczniów zamieszkałych na terenie Gminy do Specjalnego Ośrodka Szkolno –Wychowawczego w Radomsku, do Publicznej Szkoły Podstawowej nr. 3 w Radomsku oraz do Zespołu Szkół Drzewnych i Ochrony Środowiska w Radomsku. Łącznie dowożonych jest 8 dzieci. Dowóz dzieci niepełnosprawnych realizowany jest również do Fundacja Mozaika w Częstochowie. Dzieci te ze względu na trudności w poruszaniu, zabierane są z punktów zbiórki pod domem. Łącznie do Fundacji Mozaika dowożonych jest 3 dzieci.

Gmina Gidle zapewnia także zwrot kosztów przejazdu ucznia i opiekuna na zasadach określonych w umowie zawartej między Wójtem, a rodzicami. Zwrot kosztów uzależniony jest od frekwencji dziecka w danym miesiącu w szkole. Dowozem indywidualnym objętych jest 8 dzieci, które są dowożone do szkół na terenie Gminy, a także do Specjalnego Ośrodka Szkolno-Wychowawczego w Radomsku oraz Ośrodka Szkolno-Wychowawczego Nr 4 w Łodzi.

Dowóz uczniów do szkół podstawowych, przedszkoli prowadzonych przez Gminę w roku szkolnym 2020/2021 świadczony był przez prywatnych przewoźników PKS Radomsko, Bus Line Bata Górka oraz przez gminny autobus szkolny.

Uczniowie do Publicznej Szkoły Podstawowej w Gidlach oraz do Publicznego Przedszkola w Gidlach dowożeni są przez przewoźnika PKS Radomsko, który dowozi 46 uczniów, natomiast gminny autobus szkolny dowozi 44 uczniów.

Do Publicznej Szkoły Podstawowej w Pławnie oraz do Publicznego Przedszkola w Pławnie uczniów dowozi przewoźnik PKS Radomsko. Razem dowożonych jest 57 uczniów.

Natomiast do Publicznej Szkoły Podstawowej w Ciężkowicach gminny autobus szkolny dowozi 50 uczniów.

## **11. Kultura**

### **11.1. Informacje o działalności Gminnego Ośrodka Kultury**

Gminny Ośrodek Kultury w Gidlach funkcjonuje na mocy uchwały Rady Gminy w Gidlach nr XX/129/04 z dn. 16 listopada 2004 r. Dotacja na realizowanie powierzonych zadań w 2021 roku wynosiła 340 000 zł, co w przeliczeniu na jednego mieszkańca gminy Gidle stanowi kwotę 57,58 zł rocznie, natomiast miesięcznie na jednego mieszkańca przypada 4,79 zł.

W 2021 roku zatrudnienie w przeliczeniu na etaty stanowiło liczbę 4. Ponadto zatrudniono 4 instruktorów zajęć stałych oraz palacza. GOK realizuje zadania w zakresie upowszechniania kultury, dotyczące w szczególności rozpoznawania, rozbudzania i zaspokajania potrzeb i zainteresowań kulturalnych mieszkańców gminy. Prowadzi stałe zajęcia dla dzieci i młodzieży z muzyki: naukę gry na instrumentach dętych w Orkiestrze Dętej w Gidlach, naukę gry na gitarze; plastyki: dla grupy dzieci młodszych oraz grupy młodzieży; zajęcia wokalne Studia Piosenki oraz zajęcia Nordic Walking. Działalność Gminnego Ośrodka Kultury prowadzona jest w siedzibie GOK w Gidlach oraz dwóch świetlicach wiejskich: w Pławnie i Gowarzowie oraz okresowo w miesiącach letnich w świetlicy Borowej. W budynku GOK w Gidlach znajdują się dwie pracownie: muzyczna i plastyczna, biuro oraz sala kameralna mieszcząca ok. 40 osób.

Gminny Ośrodek Kultury w Gidlach w 2021 roku był organizatorem następujących konkursów, przeglądów, festiwali i imprez plenerowych (ze względu na obostrzenia covidowe część działań zrealizowano w formule on-line): XVI Gminny Festiwal Kolęd i Pastorałek – formuła online, II Gminny Festiwal Kolęd i Pastorałek dla Przedszkolaków – formuła online, Koncert Laureatów Gminnego Festiwalu Kolęd i Pastorałek – formuła online, Konkurs plastyczny „Zimowa Kraina” – formuła online, Kiermasz charytatywny dla Olusia Filipowskiego „Wianki Wielkanocne”, Dzień Malucha na placu OSP w Gidlach, Dzień Malucha na Placu Wolności w Pławnie, Dzień Dziecka festyn rodzinny – współpraca z OSP Gowarczów i KGW Gowarczów, Koncert Muzyki Filmowej – Studio Piosenki i Orkiestra Dęta Gidle, Piknik rodzinny w Stajni Gowarczów, XI Gminny Festiwal piosenki Żołnierskiej i Patriotycznej „Pamięć w pieśniach żyje”.

Ponadto zorganizowano szereg imprez o charakterze edukacyjnym i rozrywkowym oraz wycieczki: Spektakl Baletowy „Brzydkie Kaczątko” – formuła online, Warsztaty Malarskie „Malowanie krok po kroku”- formuła online, Spektakl teatralny „Królowa Śniegu” – formuła online, Ferie po królewsku – bajka „Syrenka”- formuła online, Zimowe warsztaty wokalne- formuła online, Wirtualne zajęcia plastyczne – formuła online, Wirtualny spacer po Zamku Królewskim – formuła online, Ferie z Muzeum – formuła online, Warsztaty Tworzenia Kartek Świątecznych – formuła online, Warsztaty Wokalne Studia Piosenki GOK w Białym Dunajcu, Warsztaty Rękodzieła „Wianki Wielkanocne” – formuła online, Konkurs plastyczny „Jesień w oczach dziecka” Warsztaty fotograficzne „Świat makro”, Wyjazd do kina MDK Radomsko, Wycieczka Malutkie Resort (mini zoo, ognisko, warsztaty wypieku pizzy), Warsztaty robotyki Lego Świat, Warsztaty wokalne „Jestem jaki jestem”, Wyjazd do kręgielni, Wycieczka do escape-roomu Zagadkowo, Wizyta Mikołaja w GOK Gidle, także udział w Jarmarku Bożonarodzeniowym w Gidlach.

W świetlicach wiejskich w okresie 01.06.2021- 31.12.2021 (do 1 czerwca w związku z obostrzeniami covidowymi działalność świetlic została zawieszona) odbywały się imprezy takie jak: Zajęcia kulinarne „Smaki Świata”; Warsztaty plastyczne „Kartka dla taty”; Warsztaty wypatania wianków; Ognisko integracyjne; Warsztaty budowania z klocków; Noc świętojańska- obrzędy; Warsztaty rękodzieła z KGW Gowarczów- magiczne szydełko; Zawody zręcznościowe „Zdrowo na sportowo; Zabawa Andrzejkowa; Haloween; Warsztaty piernikowe oraz Konkurs na kartkę świąteczną oraz świetlicowe turnieje: Tenis Stołowy, Turniej Gier Planszowych, Turniej bilard, Turniej Mistrz Cymbergaja, Turniej Gier FIFA. W świetlicach wiejskich realizowane są regularne zajęcia świetlicowe w wymiarze 20 godzin tygodniowo. Zadaniem świetlic wiejskich jest zagospodarowanie dzieciom i młodzieży czasu wolnego poprzez różne formy aktywnego uczestnictwa w zajęciach zarówno podczas roku szkolnego jak i wakacji oraz ferii zimowych.

Działalność Gminnego Ośrodka Kultury w Gidlach to także działania promujące naszą gminę w koncertach, konkursach i przeglądach regionalnych, ogólnopolskich i międzynarodowych. Do sukcesów naszych podopiecznych zaliczamy: Koncert dla Babci i Dziadka- współpraca z MDK Radomsko- audycja „Kultura ma głos” – formuła online, Koncert dla Mamy – współpraca z MDK Radomsko- audycja „Kultura ma głos” formuła online, Międzynarodowy Festiwal „Good Vibes” w Rumunii – 5 razy I miejsce, Międzynarodowy Konkurs Wokalny MUSICLAND w Macedonii – III miejsce, dwie nagrody Special Awards; Międzynarodowy Festiwal „Angel Voice” w Serbii- 3 razy I miejsce, 5 razy II miejsce, III miejsce; Ogólnopolski Festiwal „Firaleja Gwiazd” w Warszawie- I miejsce, wyróżnienie; Konkurs Pieśni Maryjnych i o Matce – dwa razy I miejsce, II miejsce; Ogólnopolski Konkurs Piosenki „Złoty Grzejnik” – Grand Prix; Międzynarodowy Festiwal „Majowa Nuta”- 2 razy Grand Prix (starsza i młodsza kategoria wiekowa), 3 razy I miejsce, 5 razy II miejsce, 3 razy III miejsce oraz 3 wyróżnienia; festiwal Najpiękniejsze są polskie piosenki – Piotrków Trybunalski – dwa I miejsca,

wyróżnienie; Ogólnopolski Festiwal Twórczości Maryjnej „Sancta Maria” w Częstochowie – dwa I miejsca; Ogólnopolski Festiwal „The Joy of Singing” Włoszczowa – II miejsce, III miejsce i wyróżnienie; Ogólnopolski Festiwal Piosenki Pogodnej – I miejsce; Międzynarodowy Festiwal Star Bridge w Grecji – 2 miejsce; Międzynarodowy Festiwal Paradise Wielkopolski – dwa 2 miejsca, dwa 3 miejsca; Koncert Studia Piosenki na festynie w Borowej; Ogólnopolski Festiwal Nad wierną Rzeką w Małogoszczu – 3 miejsce; Festyn charytatywny dla Mateusza Czapli- koncert Studia Piosenki; Międzynarodowy Festiwal Digi Talenty- 3 miejsce; Regionalny Konkurs Pieśni Ludowej „W malinowym chruśniaku”- 1 miejsce; Pikinik Rodzinny Województwa Łódzkiego w Wielgomłynach – koncert Studia Piosenki; Międzynarodowy Festiwal „Orfeusz w Italii” – 3 miejsce ; Koncert Studia Piosenki na pikniku parafialnym w Gidlach; Międzynarodowy festiwal Golden Voice Malta – 3 razy 3 miejsce; Ogólnopolski Festiwal BEZKAPELKI w Bełchatowie- 3 miejsce; Międzynarodowy Festiwal Piosenki w Japonii – I miejsce; Międzynarodowy Festiwal THE CITY OF TALENTS w Rumunii – 1 miejsce; Wojewódzki Konkurs Piosenki i Pieśni Patriotycznej „Historia pieśnią pisana”- 1 miejsce; Międzynarodowy Festiwal Christmas Voice Malta – 3 miejsce. Do działań promujących gminę Gidle zaliczamy także Wywiad z Dyrektorem GOK w programie „Staszczuk Niezależnie” oraz Wizytę Studia Piosenki w TVP Łódź w programie „Budzi się ludzi”.

Gminny Ośrodek Kultury w Gidlach stale współpracuje z innymi instytucjami z terenu gminy jak Gminna Biblioteka Publiczna, szkoły i przedszkola, jednostki OSP, Koło Gospodyń wiejskich w Gowarzowie, Związek Emerytów i Rencistów koło w Pławnie, Klub Senior+, lokalne stowarzyszenia oraz Lokalną Grupą Działania Region Włoszczowski oraz placówkami kulturalnymi na terenie powiatu: Miejski Dom Kultury w Radomsku.

Ze względu na fakt, że wprowadzone obostrzenia covidowe spowodowały czasowe zawieszenie zajęć w GOK-u oraz świetlicach wiejskich zaoszczędzone w ten sposób środki finansowe przeznaczono na remont pomieszczeń GOKu oraz odnowiono elewację w świetlicy wiejskiej w Pławnie.

Oferta GOK musi w swoisty sposób konkurować z ofertą kulturalną aglomeracji Radomska. Edukowanie odbiorców i troska o wykluczonych z uczestnictwa w kulturze, pozostaje podstawowym celem prowadzonej działalności. Zwłaszcza cenne są oddolne inicjatywy obywatelskie, łączące działania kulturalne z różnymi formami budowania wspólnot lokalnych, reintegracji społecznej, rewitalizacji przestrzeni, a przede wszystkim tworzeniu warunków spotkań i wspólnych działań. Obecne warunki lokalowe GOK w Gidlach uniemożliwiają poszerzenie oferty kulturalnej adresowanej do odbiorców niepełnosprawnych, utrudniają także rozszerzenie działalności o dodatkowe zajęcia. Szczególnie dotkliwy jest brak Sali widowiskowej o standardzie wymaganym dla prawidłowego prezentowania oferty kulturalnej. GOK wspiera wszelkie nieformalne, spontaniczne zachowania kulturowe i artystyczne, które tworzą odpowiednią atmosferę w gminie. Szczególnie w miejscach, do których nie dociera ze swoją ofertą z powodów logistycznych : brak świetlic, zbyt skromne własne zasoby kadrowe i finansowe w stosunku do potrzeb tak rozległej i ludnej gminy.

## **11.2. Informacja o działalności GBP w Gidlach za 2021**

Gminna Biblioteka Publiczna w Gidlach wraz z dwiema filiami zlokalizowanymi w Pławnie przy ul. Wolności 17 oraz w Ciężkowicach w siedzibie Publicznej Szkoły Podstawowej. Prowadzą działalność opartą na gromadzeniu, opracowywaniu, przechowywaniu i ochronie materiałów bibliotecznych. Biblioteka obsługuje użytkowników w zakresie udostępniania zbiorów, informowania o zbiorach.



W roku 2021 biblioteka gromadziła księgozbiór dokonując zakupów ze środków własnych organizatora oraz z środków zewnętrznych pozyskanych z dotacji Ministra Kultury i Dziedzictwa Narodowego. Ogółem zakupiono 995 pozycji książkowych na wartość 20.000 tys. złotych. Stan księgozbioru na dzień 31.12.2021 wynosił 27.744 woluminów, z czego 33% stanowi literatura dla dzieci i młodzieży, 40% literatura do dorosłych, 27% literatura z innych działów. Co w przeliczeniu na jednego mieszkańca przypada 4,7 wol. W zbiorach biblioteki znajdują się zbiory audiobooków 46 szt. są to w większości lektury szkolne i zbiory specjalne 33 szt. (płyty CD).

W roku 2021 zarejestrowano 815 czytelników w stosunku do roku 2020 nastąpił wzrost liczby czytelników o 50 osób., którzy wypożyczyli w ciągu roku 12.047 wol. w stosunku do roku poprzedniego nastąpił również wzrost o 1.388 wol. Największą grupę wśród czytelników stanowią osoby uczące się tj. 369 osób. Ze zbiorów na miejscu użytkownicy skorzystali z 604 pozycji. W ciągu roku 2021 bibliotekę odwiedziło 7.994 użytkowników. Biblioteka poprzez zgromadzony księgozbiór regionalny, promuje, udostępnia osobom odwiedzającym naszą gminę publikacje wśród których największe zainteresowanie mają Zeszyty Gidelskie.

Ważną funkcję informacyjną, marketingową, reprezentacyjną spełnia posiadanie przez bibliotekę strony internetowej [www.gbpgidle.naszabiblioteka.com](http://www.gbpgidle.naszabiblioteka.com). Biblioteka w Gidlach posiada katalog on-line księgozbioru i audiobooków, który jest źródłem szybkiego i wielostronnego przeszukiwania zbiorów w trybie online. Każdemu użytkownikowi daje możliwość anonimowego przeszukiwania publikacji.

GBP w Gidlach udostępnia swoim użytkownikom Internet i daje możliwość skorzystania z drukarek, ksera i faksu. W swoim zasobie posiada 4 komputery stacjonarne, 2 tablety, 5 laptopów w tym 4 laptopy pozyskane z projektu realizowanego w 2021r. pt. „Sieć na kulturę” w podregionie piotrkowskim.

W Filii w Pławnie użytkownicy mogą skorzystać z 2 stanowisk komputerowych. Jeden komputer pracownik użytkuje do obsługi petentów z agencji pocztowej. Do Filii w Pławnie przekazano 1 laptop z projektu „Sieć na kulturę”

Dla użytkowników w Filii w Ciężkowicach są dostępne 3 komputery stacjonarne. Do filii został przekazany 1 laptop pozyskany z projektu „Sieć na kulturę”

Całość wymienionego sprzętu komputerowego biblioteka pozyskała z trzech realizowanych projektów takich jak: „RozPracuj to z biblioteką”, „Kraszewski dla Bibliotek” oraz „Sieć na kulturę”

Działalność biblioteki opiera się także na popularyzowaniu książek poprzez (wystawy nowości wydawniczych, wystawy tematyczne, spotkania autorskie, konkursy czytelnicze, lekcje tematyczne, biblioteczne, warsztaty. Biblioteka przystąpiła do udziału w różnorodnych akcjach takich jak: „Światowy Dzień Wody”, „Tydzień z Internetem”, „Narodowe czytanie”, „Noc Bibliotek”, „Akcja Żonkile”

Biblioteka prowadziła różnorodne formy działalności kulturalno- oświatowej skierowanej do lokalnej społeczności. Ofertę adresowała do dzieci, młodzieży i dorosłych w ramach współpracy ze szkołami i przedszkolami. Z uwagi na sytuację pandemiczną nie wszystkie działania mogły zostać zrealizowane.

Wśród działań o charakterze kulturalno- oświatowym adresowane do czytelnika dorosłego w 2021 zrealizowane zostały :

<b>Nazwa biblioteki, filii</b>	<b>Nazwa imprezy</b>	<b>Termin</b>	<b>Nazwa instytucji współpracującej (zakres współpracy)</b>
GBP Gidle	Warsztaty wielkanocne „Wykonywanie jajek metodą batikową”	15.03.2021	-
GBP Gidle	Spotkanie z autorką książek p. Elżbietą Stępień	18.06.2021	-

Działania zrealizowane w 2021r. o charakterze kulturalno- światowym adresowane do dzieci

<b>Nazwa biblioteki, filii, oddziału dla dzieci i młodzieży</b>	<b>Nazwa imprezy</b>	<b>Termin</b>	<b>Nazwa instytucji współpracującej (zakres współpracy)</b>
GBP Gidle	”Światowy Dzień Kota” Warsztaty-„Balonowy Kotek”	17.02.2021 r.	20 uczestników
GBP Gidle	Spotkanie z autorem P. Romanem Pankiewiczem	02.03.2021	25 uczestników
GBP Gidle Filia w Pławnie	Głośne czytanie „Oznaki wiosny w ogrodzie”- spotkanie z przedszkolakami	05.2021	
GBP Gidle	Konkurs recytatorski poezji K.K. Baczyńskiego	18.06.2021	24 uczestników
GBP Gidle Filia w Pławnie	Przyjęcie wycieczki „Moja pierwsza wizyta w bibliotece” kl.I	09.2021	
GBP Gidle Filia w Ciężkowicach	Wakacyjne warsztaty . Wykonywanie kartek upominkowych metodą scrabookingu	09.07.2021	
GBP Gidle	Z książką na walizkach . Spotkanie autorskie z P. Pawłem Wakułą	01.10.2021	50 uczestników
GBP Gidle	Noc Bibliotek. ”My jesteśmy krasnoludki”	8.10.2021	19 uczestników
GBP Gidle Filia w Pławnie	Noc Bibliotek „Idzie, idzie jeź”-impreza dla przedszkolaków	10.2021	
GBP Gidle Filia w Ciężkowicach	Lekcja tematyczna połączona z wystawą pt.”	24.11.2021-03.12.2021	

	Historia piernika od starożytności do współczesności. Wystawa dawnych i obecnych drewnianych form piernikowych		
GBP Gidle Filia w Ciężkowicach	Wystawa i lekcja tematyczna nt. Dawnych i współczesnych ozdób choinkowych i bombek. Połączone z wystawą szopek.	13.12.2021 07.01.2022	

Gminna Biblioteka Publiczna w Gidlach zatrudnia 4 osoby na 3,5 etatu. Na realizację zadań statutowych otrzymała dotację od organizatora w wysokości 260.000 zł. co w przeliczeniu na 1 mieszkańca stanowi kwotę 44,00 zł.

## 12. Gospodarowanie nieruchomościami Gminy Gidle.

### 12.1. Informacja dotycząca sprzedaży nieruchomości stanowiących własność Gminy Gidle.

- 1) W dniu 28.01.2021 r. sprzedano nieruchomość gruntową niezabudowaną położoną w miejscowości **Stęszów** (działka nr.596 o pow. 0,73 ha), za kwotę 20.200 zł. Akt Notarialny Nr 302/2021 z dnia 28.01.2021 r.
- 2) W dniu 16.04.2021 r. sprzedano nieruchomość gruntową niezabudowaną położoną w miejscowości **Wojnowice** (działka nr 229 o pow. 1,13 ha) za kwotę 17.170 zł. Akt Notarialny Nr 1555/2021 z dnia 16.04.2021 r.
- 3) W dniu 26.05.2021 r. sprzedano nieruchomość gruntową niezabudowaną położoną w miejscowości **Stęszów** (działka nr 576 o pow. 0,56 ha) za kwotę 20.260 zł. Akt Notarialny Nr 2234/2021 z dnia 26.05.2021 r.
- 4) W dniu 02.06.2021 r. sprzedano nieruchomość gruntową niezabudowaną położoną w miejscowości **Ruda** (działka nr 1123 o pow. 0,75 ha) za kwotę 14.000 zł. Akt Notarialny Nr 2340/2021 z dnia 02.06.2021 r.
- 5) W dniu 06.08.2021 r. sprzedano nieruchomość gruntową niezabudowaną położoną w miejscowości **Piaski** (działka nr 657/2 o pow. 0,10 ha) za kwotę 19.000,00 zł. Akt Notarialny Nr 7035/2021 z dnia 06.08.2021 r.
- 6) W dniu 03.09.2021 r. sprzedano nieruchomość gruntową niezabudowaną położoną w miejscowości **Michalopol** (działka nr 498/3 o pow. 0,0437 ha) za kwotę 3.940,00 zł. Akt Notarialny Nr 3848/2021 z dnia 03.09.2021 r.
- 7) W dniu 14.09.2021 r. sprzedano nieruchomość gruntową niezabudowaną położoną w miejscowości **Gowarzędów** (działka nr.127 o pow. 0,59 ha), za kwotę 105.000,00 zł. Akt Notarialny Nr 8673/2021 z dnia 14.09.2021 r.

- 8) W dniu 07.10.2021 r. sprzedano nieruchomość gruntową niezabudowaną położoną w miejscowości **Zagórze** (działka nr 356 o pow. 0,2000 ha) za kwotę 44.000,00 zł. Akt Notarialny Nr 4618/2021 z dnia 07.10.2021 r.
- 9) W dniu 30.11.2021 r. sprzedano nieruchomość gruntową zabudowaną położoną w miejscowości **Włynice** (działka nr 828 o pow. 1,8400 ha) za kwotę 225.264,00 zł. Akt notarialny Nr 5701/2021 z dnia 30.11.2021 r.

## **12.2. Informacja dotycząca zakupu nieruchomości przez gminę Gidle.**

- 1) W I półroczu 2021 r. Gmina Gidle nie zakupiła żadnej nieruchomości.
- 2) W dniu 13.10.2021 r. zakupiono nieruchomość niezabudowaną położoną w miejscowości **Włynice** (działka nr 1052 o pow. 0,0900 ha) za kwotę 5.000,00 zł. Akt notarialny Nr 4794/2021 z dnia 13.10.2021 r.

## **12.3. Informacja dotycząca nieodpłatnego nabycia z mocy prawa przez gminę Gidle własności nieruchomości gruntowych Skarbu Państwa.**

- 1) Decyzją Wojewody Łódzkiego nr GN-IV.7510.27.2020 EP z dnia 05.01.2021r. Gmina Gidle nabyła nieodpłatnie własność nieruchomości gruntowej Skarbu Państwa położonej w obrębie geodezyjnym **Kajetanowice** (działka nr 818 o pow. 0,1200 ha).
- 2) Decyzją Wojewody Łódzkiego nr GN-IV.7510.5.2020.EP z dnia 11.01.2021r. Gmina Gidle nabyła nieodpłatnie własność nieruchomości gruntowej Skarbu Państwa położonej w obrębie geodezyjnym **Piaski** (działka nr 515/7 o pow. 0,3200 ha).
- 3) Decyzją Wojewody Łódzkiego nr GN-IV.7510.26.2020 EP z dnia 20.01.2021r. Gmina Gidle nabyła nieodpłatnie własność nieruchomości gruntowej Skarbu Państwa położonej w obrębie geodezyjnym **Kajetanowice** (działka nr 466 o pow. 0,4200 ha).
- 4) Decyzją Wojewody Łódzkiego nr GN-IV.7510.23.2020 EP z dnia 02.02.2021r. Gmina Gidle nabyła nieodpłatnie własność nieruchomości gruntowej Skarbu Państwa położonej w obrębie geodezyjnym **Gowarzów** (działka nr 219 o pow. 0,0900 ha).
- 5) Decyzją Wojewody Łódzkiego nr GN-IV.7510.30.2020.EP z dnia 02.02.2021r. Gmina Gidle nabyła nieodpłatnie własność nieruchomości gruntowej Skarbu Państwa położonej w obrębie geodezyjnym **Gidle** (działka nr 1037 o pow. 0,2900 ha).
- 6) Decyzją Wojewody Łódzkiego nr GN-IV.7510.35.2020.EP z dnia 11.02.2021r. Gmina Gidle nabyła nieodpłatnie własność nieruchomości gruntowej Skarbu Państwa położonej w obrębie geodezyjnym **Ciężkowice** (działka nr 625 o pow. 0,5300 ha).
- 7) Decyzją Wojewody Łódzkiego nr GN-IV.7510.46.2020.EP z dnia 22.03.2021r. Gmina Gidle nabyła nieodpłatnie własność nieruchomości gruntowej Skarbu Państwa położonej w obrębie geodezyjnym **Gowarzów** (działka nr 395 o pow. 0,6300 ha).
- 8) Decyzją Wojewody Łódzkiego nr GN-IV.7510.25.2019.EP z dnia 22.03.2021r. Gmina Gidle nabyła nieodpłatnie własność nieruchomości gruntowej Skarbu Państwa położonej w obrębie geodezyjnym **Stęszów** (działka nr 291/1 o pow. 0,0900 ha i działka nr 499 o pow. 0,4300 ha).

- 9) Decyzją Wojewody Łódzkiego nr GN-IV.7510.51.2020.EP z dnia 22.03.2021r. Gmina Gidle nabyła nieodpłatnie własność nieruchomości gruntowej Skarbu Państwa położonej w obrębie geodezyjnym **Pławno** (działka nr 201 o pow. 0,2900 ha).
- 10) Decyzją Wojewody Łódzkiego nr GN-IV.7510.60.2020.EP z dnia 11.05.2021r. Gmina Gidle nabyła nieodpłatnie własność nieruchomości gruntowej Skarbu Państwa położonej w obrębie geodezyjnym **Włynice** (działka nr 1323 o pow. 0,2200 ha).
- 11) Decyzją Wojewody Łódzkiego nr GN-IV.7510.59.2020.EP z dnia 11.05.2021r. Gmina Gidle nabyła nieodpłatnie własność nieruchomości gruntowej Skarbu Państwa położonej w obrębie geodezyjnym **Stęszów** (działka nr 582/2 o pow. 0,5100 ha).
- 12) Decyzją Wojewody Łódzkiego nr GN-IV.7510.65.2020.EP z dnia 18.05.2021r. Gmina Gidle nabyła nieodpłatnie własność nieruchomości gruntowej Skarbu Państwa położonej w obrębie geodezyjnym **Włynice** (działka nr 764 o pow. 0,1200 ha).
- 13) Decyzją Wojewody Łódzkiego nr GN-IV.7510.66.2020.EP z dnia 19.05.2021r. Gmina Gidle nabyła nieodpłatnie własność nieruchomości gruntowej Skarbu Państwa położonej w obrębie geodezyjnym **Stęszów** (działka nr 496 o pow. 0,3800 ha i działka nr 497 o pow. 0,3500 ha).
- 14) Decyzją Wojewody Łódzkiego nr GN-IV.7510.12.2021.EP z dnia 28.05.2021r. Gmina Gidle nabyła nieodpłatnie własność nieruchomości gruntowej Skarbu Państwa położonej w obrębie geodezyjnym **Gidle** (działka nr 2917/1 o pow. 0,1200 ha).
- 15) Decyzją Wojewody Łódzkiego nr GN-IV.7510.21.2021.EP z dnia 28.05.2021r. Gmina Gidle nabyła nieodpłatnie własność nieruchomości gruntowej Skarbu Państwa położonej w obrębie geodezyjnym **Gowarzów** (działka nr 292/2 o pow. 0,3100 ha).
- 16) Decyzją Wojewody Łódzkiego nr GN-IV.7510.2.2021.EP z dnia 28.05.2021r. Gmina Gidle nabyła nieodpłatnie własność nieruchomości gruntowej Skarbu Państwa położonej w obrębie geodezyjnym **Pławno** (działka nr 2095/2 o pow. 0,1200 ha).

#### **12.4. Informacja dotycząca dzierżawy nieruchomości gruntowych.**

W roku 2021 Gmina Gidle z zasobu nieruchomości jakie posiada, dokonała zawarcia z osobami fizycznymi osiem umów dzierżaw. Wydierżawiając nieruchomości gruntowe w obrębach geodezyjnych, takich jak: Gidle, Piaski, Wojnowice, Włynice, Gowarzów, Stęszów ustalając nowy czynsz dzierżawny oraz czas trwania umowy. Ogółem wydierżawiono 7,43 ha nieruchomości gruntowych.

#### **13. Pomoc społeczna**

Zadania w ramach pomocy społecznej realizowane są w gminie Gidle przez Gminny Ośrodek Pomocy Społecznej.

Pomoc i wsparcie w ramach świadczeń pomocy społecznej w gminie Gidle w 2021 roku uzyskało 219 osób. W roku oceny, w stosunku do 2020 roku, łączna liczba osób korzystających z pomocy i wsparcia zmniejszyła się o 5 osób. Natomiast liczba rodzin, którym przyznano świadczenie z pomocy społecznej zmniejszyła się w stosunku do roku poprzedniego o 12 rodzin. W przypadku długotrwale korzystających z pomocy społecznej ich liczba osiągnęła

poziom 90 osób, co oznaczało spadek w stosunku do roku 2020 o 2 osoby. W gminie Gidle najczęściej występującymi przyczynami trudnej sytuacji życiowej osób i rodzin a jednocześnie powodami ubiegania się o pomoc społeczną, wskazanymi przez ośrodek pomocy społecznej w 2021 roku było kolejno: ubóstwo, niepełnosprawność, długotrwała choroba, bezrobocie, alkoholizm. Poniżej prezentujemy w formie tabelarycznej szczegółowe dane dotyczące korzystających ze świadczeń pomocy społecznej.

**Tabela 8. Udzielone świadczenia – zadania własne gminy**

<b>FORMY POMOCY</b>	<b>Liczba osób, którym przyznano świadczenia</b>	<b>Liczba świadczeń</b>	<b>Kwota świadczeń</b>	<b>Liczba rodzin</b>	<b>Liczba osób w rodzinach</b>
0	1	2	3	4	5
<b>RAZEM</b>	<b>166</b>	<b>X</b>	<b>677 132</b>	<b>147</b>	<b>220</b>
<b>ZASIŁKI STAŁE – OGÓŁEM</b>	<b>60</b>	<b>636</b>	<b>358 660</b>	<b>60</b>	<b>71</b>
w tym przyznane dla osoby samotnie gospodarującej	52	562	332 197	52	52
pozostającej w rodzinie	8	74	26 463	8	19
<b>ZASIŁKI OKRESOWE - OGÓŁEM</b>	<b>31</b>	<b>198</b>	<b>67 725</b>	<b>31</b>	<b>52</b>
w tym przyznane z powodu bezrobocia	28	192	66 464	28	42
długotrwałej choroby	1	1	276	1	1
innego niż wymienione	2	5	985	2	9
<b>SCHRONIENIE - OGÓŁEM</b>	<b>2</b>	<b>X</b>	<b>17 600</b>	<b>2</b>	<b>2</b>
w tym w schronisku dla osób bezdomnych	1	3	2 162	1	1
w schronisku dla osób bezdomnych z usługami opiekuńczymi	1	12	15 438	1	1
<b>POSILEK</b>	<b>22</b>	<b>1 372</b>	<b>4 863</b>	<b>13</b>	<b>56</b>
w tym dla dzieci	22	1 372	4 863	13	56
<b>USŁUGI OPIEKUŃCZE - OGÓŁEM</b>	<b>28</b>	<b>5 030</b>	<b>169 595</b>	<b>28</b>	<b>29</b>
<b>ZASIŁKI CELOWE NA POKRYCIE WYDATKÓW POWSTAŁYCH W WYNIKU ZDARZENIA LOSOWEGO</b>	<b>3</b>	<b>3</b>	<b>2 500</b>	<b>3</b>	<b>8</b>
<b>INNE ZASIŁKI CELOWE I W NATURZE OGÓŁEM</b>	<b>80</b>	<b>X</b>	<b>56 189</b>	<b>79</b>	<b>105</b>
w tym zasiłki specjalne celowe	19	38	9 763	19	26

produkty żywnościowe przyznane doraźnie lub w sytuacjach kryzysowych	3	3	261	3	3
<b>PRACA SOCJALNA</b>	<b>X</b>	<b>X</b>	<b>X</b>	<b>219</b>	<b>320</b>

<b>FORMY POMOCY</b>	<b>Liczba osób, którym przyznano świadczenia</b>	<b>Liczba świadczeń</b>	<b>Kwota świadczeń</b>	<b>Liczba rodzin</b>	<b>Liczba osób w rodzinach</b>
<b>Odpłatność gminy za pobyt w domu pomocy społecznej</b>	<b>10</b>	<b>105</b>	<b>237 065</b>	<b>10</b>	<b>10</b>

**Tabela 9. Udzielne świadczenia – zadania zlecone**

<b>FORMY POMOCY</b>	<b>Liczba osób, którym przyznano świadczenia</b>	<b>Liczba świadczeń</b>	<b>Kwota świadczeń</b>	<b>Liczba rodzin</b>	<b>Liczba osób w rodzinach</b>
0	1	2	3	4	5
Specjalistyczne usługi opiekuńcze dla osób z zaburzeniami psychicznymi	1	282	30 924	1	4

**Tabela 10. Powody przyznania pomocy społecznej**

<b>Powód trudnej sytuacji życiowej</b>	<b>Liczba rodzin</b>	<b>Liczba osób w rodzinach</b>
1	2	3
UBÓSTWO	1	84
SIEROCTWO	2	0
BEZDOMNOŚĆ	3	2
POTRZEBA OCHRONY MACIERZYŃSTWA	4	2
W TYM: POTRZEBA OCHRONY WIELODZIETNOŚCI	5	2
BEZROBOCIE	6	36
NIEPEŁNOSPRAWNOŚĆ	7	71

DŁUGOTRWAŁA LUB CIEŻKA CHOROBA	8	<b>63</b>	<b>83</b>
BEZRADNOŚĆ W SPRAWACH OPIEK.- WYCHOWAWCZYCH I PROWADZENIA GOSPODARSTWA DOMOWEGO - OGÓŁEM	9	<b>8</b>	<b>34</b>
RODZINY WIELODZIETNE	10	<b>3</b>	<b>20</b>
ALKOHOLIZM	11	<b>12</b>	<b>14</b>
TRUDNOŚCI W PRZYSTOSOWANIU DO ŻYCIA PO ZWOLNIENIU Z ZAKŁADU KARNEGO	12	<b>3</b>	<b>8</b>
ZDARZENIE LOSOWE	13	<b>4</b>	<b>11</b>

Źródło: Opracowanie własne

Ponadto Gminny Ośrodek Pomocy Społecznej w Gidlach realizuje także zadania związane z wypłatą świadczeń rodzinnych, opiekuńczych oraz świadczenia wychowawczego. W 2021 r. wypłacono świadczenie wychowawcze dla 944 dzieci z 622 rodzin (świadczenia na kwotę 5 245 841,46 zł) oraz świadczenia rodzinne i opiekuńcze dla 1284 osób z 235 rodzin (świadczenia na kwotę 2 861 440,73 zł).

W 2021 r. Gminny Ośrodek Pomocy Społecznej w Gidlach we współpracy ze Stowarzyszeniem Centrum Pomocy „Panaceum” w Radomsku uczestniczył w programie dystrybucji żywności dla osób najbardziej potrzebujących - Program Operacyjny Pomoc Żywnościowa. Żywność pozyskana z Banku Żywności rozdysponowana została dla 200 osób.

W roku 2021 Gminny Ośrodek Pomocy Społecznej realizował następujące projekty współfinansowane ze środków zewnętrznych.

- "Wspieraj seniora" - koszt programu 6543,73 zł (całość finansowana z dotacji). Celem programu było zapewnienie usługi wsparcia osobom starszym i samotnym powyżej 70 roku, którzy w stanie epidemii zdecydowali się na pozostanie w domu (m.in. pomoc w formie zakupów)

- "Asystent rodziny na rok 2021" - koszt programu 5590,10 zł, w tym 2000,00 zł kwota dotacji. Celem programu było zapewnienie wsparcia dla rodzin w formie pomocy asystenta rodziny.

- program "Posiłek w szkole i w domu" - koszt 42 944,43 zł, w tym ze środków własnych 9018,43 zł. Celem programu było zapewnienie pomocy dla osób i rodzin w formie posiłków, świadczeń pieniężnych na zakup posiłku lub żywności oraz pomocy w formie świadczenia rzeczowego (żywność).

Ponadto Gmina Gidle realizowała zadanie w ramach programu wieloletniego "Senior+" na lata 2021 - 2025 na podstawie umowy o dofinansowanie w formie dotacji celowej podpisanej z Wojewodą Łódzkim pn. Moduł II – Zapewnienie funkcjonowania Klubu "Senior+". W ramach tego zadania zapewnione zostało funkcjonowanie Klubu „Senior+” z siedzibą w Pławnie. Całkowity koszt realizacji zadania w ramach programu to 84 864,49 zł, w tym ze



środków własnych 42 707,04 zł, a 42 157,45 zł w ramach dotacji. Działalność Klubu polegała na motywowaniu seniorów do działań na rzecz samopomocy i działań wolontarystycznych na rzecz innych poprzez umożliwienie im uczestnictwa w spotkaniach Klubu Senior+, tj. korzystania z zaplecza w postaci pomieszczenia do zajęć rehabilitacyjno-ruchowych, sali spotkań, pomieszczenia kuchennego. Ponadto w Klubie celem aktywizacji osób uczestniczących w zajęciach organizowane były zajęcia artystyczne, rękodzielnicze, kulinarne, warsztaty prozdrowotne, warsztaty komputerowe, imprezy integracyjne i okolicznościowe oraz wycieczki. Liczba miejsc w Klubie przewidzianych w ramach programu to 20 osób. Łączna liczba osób, która wzięła udział w zajęciach Klubu przez cały 2021 r. to 25 osób. Dzięki funkcjonowaniu Klubu osoby starsze z terenu Gminy miały możliwości skorzystania z oferty prozdrowotnej, edukacyjnej i kulturalnej, rekreacyjnej i opiekuńczej.

#### **14. Aktywność społeczna mieszkańców gminy i współpraca samorządu z organizacjami pozarządowymi**

##### **14.1. Program współpracy Gminy Gidle z organizacjami pozarządowymi**

W 2021 roku Wójt Gminy Gidle ogłosił konkurs na realizację zadania pożytku publicznego na podstawie Programu współpracy Gminy Gidle z organizacjami pozarządowymi w 2021 roku przyjętego Uchwałą Nr XXXIII/181/20 Rady Gminy w Gidlach z dnia 17 listopada 2020 roku. Konkurs dotyczył jednego obszaru tj. Upowszechnianie kultury fizycznej. Gmina przeznaczyła na ten cel w swoim budżecie kwotę 50 000 zł (słownie: pięćdziesiąt tysięcy złotych).

Dnia 25 stycznia 2021 roku został ogłoszony konkurs na realizację zadania publicznego pn. *„Upowszechnianie kultury fizycznej i sportu – piłka nożna na terenie Gminy Gidle w roku 2021.”*

Na ogłoszenie o konkursie na w/w zadanie odpowiedziały dwie organizacje pozarządowe, tj. Ludowy Klub Sportowy „VIS” Gidle z siedzibą w Gidlach oraz Ludowy Klub Sportowy „WARTA” Pławno z siedzibą w Pławnie.

Zadanie pn. *„Upowszechnianie kultury fizycznej i sportu – piłka nożna na terenie Gminy Gidle w roku 2021.”* było realizowane w miejscowości Gidle i miejscowości Pławno od dnia podpisania umowy do dnia 31 grudnia 2021 roku. Zadanie polegało na:

- Organizowaniu imprez sportowych, sportowo-rekreacyjnych i turniejów w piłce nożnej,
- Pozyskiwaniu grup ćwiczebnych do uczestnictwa w zajęciach sportowych,
- Sportowym szkoleniu dzieci i młodzieży.

Na powyższe zadanie była przekazywana organizacjom dotacja w wysokości 50.000 zł,

- 25 000,00 zł dla Ludowego Klubu Sportowego „VIS” Gidle,
- 25 000,00 zł dla Ludowego Klubu Sportowego „WARTA” Pławno.

##### **14.2. Koła Gospodyń Wiejskich**

W Gminie Gidle powstały dwa Koła Gospodyń Wiejskich. Stworzyły je mieszkanki sołectwa Gowarzędów oraz sołectwa Ludwików, które już od dłuższego czasu spotykały się w swoim gronie. W pewnym momencie postanowiły to jednak sformalizować. Tak powstał pomysł na stworzenie KGW z prawdziwego zdarzenia. Koła Gospodyń Wiejskich można spotkać podczas organizacji różnych imprez kulturalnych na terenie Gminy. Panie przygotowują piękne rękodzieło. Ozdoby, które robią można podziwiać [m.in.](#) podczas Jarmarku Wielkanocnego oraz

Bożonarodzeniowego. Panie słyną z kulinarnych talentów, zarażają pasją do gotowania, udoskonalają stare przepisy, tworzą oryginalne dania. W szeregach KGW znajdziemy osoby twórcze, udzielające się społecznie, krzewiące kulturę i pielęgnujące lokalne tradycje. Panie uczą innych i zachęcają kobiety do wyjścia z domów i uczestniczenia w życiu publicznym. Łączą tradycję i nowoczesność, zdobywają nagrody w konkursach, dobrze się bawią w swoim towarzystwie. Są skarbnicą wiedzy.

### 14.3. Wspieranie działalności Ochotniczych Straży Pożarnych

Ochotnicze Straże Pożarne funkcjonują w oparciu o przepisy z dnia 7 kwietnia 1989 r. – Prawo o stowarzyszeniach, ustawy z dnia 24 sierpnia 1991 r. o ochronie przeciwpożarowej, a jej szczegółowe zadania i organizację określa własny statut.

Na terenie gminy Gidle funkcjonuje 5 jednostek OSP.

- OSP Gidle (włączona do KSRG)
- OSP Pławno,
- OSP Gowarzów, (włączona do KSRG)
- OSP Wojnowice,
- OSP Ciężkowice.

**Tabela 11. Jednostki OSP - dane o członkach, pojazdach i sprzęcie**

LP.	ASORTYMENT	JEDNOSTKA OCHOTNICZEJ STRAŻY POŻARNEJ				
		GIDLE	PŁAWNO	WOJNOWICE	CIEŻKOWICE	GOWARZÓW
1	Ilość strażaków czynnych	37	28	35	24	23
	w tym: z uprawnieniami do wyjazdu do akcji	24	18	7	9	9
2	Wyjazdy do akcji ratowniczo-gaśniczych	71 2 szkolenia	40 1 szkolenie	8 2 szkolenia	10 1 szkolenie	12 3 szkolenia
3	Sprzęt samochodowy typ lekki	Peugeot 1996 r.pr.	-	-	-	VW 1993 r.pr.
	Typ średni	Star 1992 r.pr.	IVECO 1989 r.pr.	Daimler 1983 r.pr.	MAN 1985 r.pr.	IVECO 1985 r.pr.
	Typ ciężki	Mercedes 2010 r.pr.	-	-	-	-
4	Motopompy	Polonia PO5 1 szt	Polonia PO5 1szt	Polonia PO3 1szt	Polonia PO5 1szt	Polonia PO5 1szt
		Niagara -2 szt	Niagara-1 szt	Niagara-1 szt	Niagara-1 szt	Kohler-1szt
		Szlamowa -1 szt	Fox-1 Rosenbauer	-	Szlamowa -1 szt	Niagara-1szt
5	Przyczepa podłodziowa NEPTUN	1 szt	-	-	-	-

Źródło: Opracowanie własne

Występujące zagrożenia w gminie to: pożary kompleksów leśnych, łąk i nieużytków, torfowisk, jak również udział w zwalczaniu miejscowych zagrożeń: wypadków drogowych, wichur, usuwanie skutków suszy, usuwanie owadów.

W roku 2021 gmina Gidle pozyskała środki finansowe z Wojewódzkiego Funduszu Ochrony Środowiska i Gospodarki Wodnej w Łodzi, Komendy Głównej PSP MSWiA oraz środki na zwalczanie COVID-19 w ramach których doposażyła poszczególne jednostki OSP na terenie gminy:

1. Jednostka OSP Pławno z Funduszu Sołeckiego zakupiła sprzęt o wartości 14 000zł
  - motopompa Fox -1 Rosenbauer
2. Jednostka OSP Wojnowice zakupiła sprzęt w kwocie 12 453,00 zł tj.
  - buty strażackie specjalne(gumowe) - 10 par
  - ubranie koszarowe - 4 kpl
  - motopompa szlamowa - 1 szt
3. Jednostka OSP Ciężkowice zakupiła sprzęt w kwocie 47 414,00 zł tj.
  - Prądownica turbo - 1szt
  - Pompa szlamowa -1 szt
  - buty specjalne - 7 par
  - radiotelefon nasobny - 2 szt
  - ubranie strażackie specjalne - 8 kpl
  - hełm strażacki - 8 szt
  - wąż tłoczny W52 - 4 szt
  - wąż tłoczny W75 - 2 szt
  - opryskiwacz plecakowy - 1 szt
  - rękawice specjalne - 8 par
  - ubranie koszarowe - 6 szt
  - kombinezon ochronny - 2 kpl
4. Jednostka OSP Gowarzów zakupiła sprzęt w kwocie 12 000,00zł tj.
  - butlę tlenową - 1 szt
  - nożyce hydrauliczne - 1 szt
5. Jednostka OSP Gidle zakupiła sprzęt w kwocie 1044,00zł
  - elektrody i baterie do defibrylatora -1 kpl

Powyższy sprzęt przyczyni się znacząco do poprawy gotowości bojowej Jednostki OSP w Pławnie i Wojnowicach oraz do zwiększenia bezpieczeństwa druhów biorących udział w działaniach ratowniczych.

## **15. Wnioski o udostępnienie informacji publicznej.**

W trybie ustawy z dnia 6 września 2001 r. o dostępie do informacji publicznej, Gmina Gidle rozpatrzyła **75** wniosków o udostępnienie informacji publicznej pochodzące od różnych instytucji, fundacji i osób indywidualnych.

### **Interpelacje, zapytania i wnioski.**

Na mocy ustawy z dnia 8 marca 1990 r. o samorządzie gminnym do Urzędu Gminy w Gidlach w 2021 r. wpłynęło od radnych **7** zapytań oraz **12** wniosków.

**16. Interpelacje, zapytania i wnioski Radnych które wpłynęły w 2021 r.****Tabela 12. Interpelacje, zapytania i wnioski Radnych które wpłynęły w 2021 r.**

Lp.	Treść zapytania lub wniosku
1.	Wniosek o tymczasowe umieszczenie mieszkańca msc. Piaski w schronisku dla osób bezdomnych
2.	Wniosek o wyrównanie dróg gminnych w miejscowości Piaski
3.	Wniosek o wymianę 3 znaków informacyjnych z nazwą ulic w miejscowości Piaski
4.	Wniosek o wypełnienie wyrw i ubytków w drodze gminnej w miejscowości Piaski ul. Wolności
5.	Wniosek o ustawienie witaczy na drogach powiatowych od strony granicy z województwem śląskim
6.	Wniosek o ustawienie dwóch znaków ostrzegawczych w miejscowości Kajetanowice
7.	Wniosek o ustawienie kosza na nakrętki plastikowe w centrum miejscowości Gidle.
8.	Wniosek ws. modyfikacji danych Miejsca Pamięci Narodowej w Piaskach
9.	Wniosek o udzielenie informacji odnośnie tablicy upamiętniającej miejsce egzekucji mieszkańców wsi Piaski
10.	Zapytanie w sprawie kosztów wywłaszczenia 3 właścicieli działek oraz kosztów budowy drogi dojazdowej w Piaskach
11.	Wniosek o pomalowanie przystanku komunikacji publicznej w miejscowości Piaski
12.	Wniosek ws. wycięcia pni drzew znajdujących się w rowie melioracyjnym w miejscowości Piaski, ul. Długa
13.	Wniosek ws. zamontowania dwóch progów zwalniających w miejscowości Kajetanowice, ul Słoneczna
14.	Zapytanie ws. realizacji wniosku z dnia 17.08.2021 r. o wycięcie drzew w rowie melioracyjnym w Piaskach
15.	Zapytanie ws. realizacji wniosku z dnia 27.05.2021 r. w sprawie modyfikacji Miejsca Pamięci Narodowej w Piaskach
16.	Zapytanie ws. realizacji wniosku z dnia 27.05.2021 r w sprawie ustawienia kosza na nakrętki plastikowe w Gidlach
17.	Zapytanie ws. realizacji wniosku z dnia 27.04.2021 r w sprawie ustawienia witaczy na drogach powiatowych od strony granicy z woj. śląskim
18.	Zapytanie ws. realizacji wniosku z dnia 23.03.2021 r w sprawie wyrównania dróg gminnych w miejscowości Piaski
19.	Zapytanie ws. wysokości kwoty z budżetu gminy przeznaczonej na zakup kruszywa drogowego od początku 2018 r

**17. Petycje.**

Na podstawie ustawy z dnia 11 lipca 2014 r o petycjach do organów gminy Gidle wpłynęły 4 petycje, z których 2 zostały skierowane do Rady Gminy, a pozostałe 2 do Wójta Gminy. Rada Gminy podjęła stosowne uchwały ws. petycji, natomiast Wójt Gminy petycje dotyczące zmiany

godzin dowozu uczniów do PSP w Gidlach z miejscowości Borowa oraz przystąpienie gminy do konkursu w ramach programu „Podwórko Nivea” rozpatrzył negatywnie.

## **18. Skargi i wnioski.**

W 2021 r. wpłynęły do Urzędu Gminy 2 skargi. Jedna skarga złożona została na nauczyciela PSP w Gidlach, druga na lekarza SP ZOZ. Skargi przekazano według właściwości do dyrektora szkoły i kierownika SPZOZ w Gidlach.

## **19. Działalność Rady Gminy.**

**W roku 2021 Rada Gminy odbyła 14 posiedzeń i podjęła 83 uchwały m.in.:**

- **13 uchwał w sprawie zmian w budżecie gminy Gidle na rok 2021;**
- **13 uchwał w sprawie zmiany Wieloletniej Prognozy Finansowej Gminy Gidle na lata 2021-2041.**

**Pozostałe najważniejsze uchwały:**

- w sprawie wysokości środków finansowych przeznaczonych na pomoc zdrowotną dla nauczycieli, rodzaju świadczeń przyznawanych w ramach tej pomocy oraz warunków i sposobu ich przyznawania,
- w sprawie zasad korzystania i ustalenia opłat za wynajem i dzierżawę sal dydaktycznych w szkołach, dla których organem prowadzącym jest Gmina Gidle,
- w sprawie ustalenia planu dofinansowania form doskonalenia zawodowego nauczycieli oraz określenia maksymalnej kwoty dofinansowania opłat w 2021 roku za kształcenie nauczycieli zatrudnionych w szkołach i przedszkolach, dla których organem prowadzącym jest Gmina Gidle,
- uchwały zmieniające Uchwałę Rady Gminy w Gidlach Nr IX/50/19 z dnia 23 kwietnia 2019r. w sprawie poboru na terenie Gminy Gidle podatków w drodze inkasa, określenia inkasentów oraz ustalenia ich wynagrodzenia za inkaso (uchwały podjęte z uwagi na zmianę Sołtysów w sołectwach: Borowa, Zabrodzie),
- w sprawie odwołania Skarbnika Gminy i powołania Skarbnika Gminy ,
- w sprawie przyjęcia Programu opieki nad zwierzętami bezdomnymi oraz zapobiegania bezdomności zwierząt na terenie Gminy Gidle,
- w sprawie przyjęcia sprawozdania z realizacji Gminnego Programu Przeciwdziałania Przemocy w Rodzinie oraz Ochrony Ofiar Przemocy w Rodzinie w roku 2020,
- w sprawie przyjęcia sprawozdania z realizacji zadań z zakresu wspierania rodziny w Gminie Gidle w roku 2020 wraz z potrzebami związanymi z realizacją tych zadań na rok 2021,
- w sprawie określenia wzoru wniosku o przyznanie dodatku mieszkaniowego oraz wzoru deklaracji o dochodach,
- w sprawie zwolnienia z części opłaty za korzystanie z zezwoleń na sprzedaż napojów alkoholowych przeznaczonych do spożycia w miejscu sprzedaży za rok 2021 przedsiębiorców prowadzących sprzedaż napojów alkoholowych na terenie Gminy Gidle i zwrotu części tej opłaty,
- w sprawie niedochodzenia należności z tytułu rekompensaty, o której mowa w art. 10 ust. 1 pkt 1 ustawy z dnia 8 marca 2013 r. o przeciwdziałaniu nadmiernym opóźnieniom w transakcjach handlowych,
- w sprawie zmiany przebiegu dróg gminnych na terenie Gminy Gidle,

- w sprawie wyrażenia zgody na przyjęcie zadań z zakresu utrzymania publicznego dróg powiatowych przebiegających przez teren Gminy Gidle,
- w sprawie udzielenia pomocy rzeczowej dla Województwa Łódzkiego (pomoc rzeczowa na opracowanie dokumentacji projektowo-kosztorysowej związanej z budową sygnalizacji świetlnej w miejscowości Gidle w ciągu drogi wojewódzkiej Nr 784),
- w sprawie wyrażenia zgody na udzielenie bonifikaty przy sprzedaży w drodze bezprzetargowej nieruchomości zabudowanej stanowiącej własność Gminy Gidle (nieruchomość zabudowana budynkiem po byłej Szkole Podstawowej we Włynicach, zbywanej w trybie bezprzetargowym na rzecz Stowarzyszenia Centrum Pomocy „Panaceum”, z przeznaczeniem na cele prowadzonej działalności pożytku publicznego),
- w sprawie zatwierdzenia rocznego sprawozdania finansowego Samodzielnego Publicznego Zakładu Opieki Zdrowotnej w Gidlach za rok 2020,
- **w sprawie udzielenia wotum zaufania dla Wójta Gminy Gidle za rok 2020,**
- **w sprawie zatwierdzenia sprawozdania finansowego Gminy Gidle wraz ze sprawozdaniem z wykonania budżetu za rok 2020,**
- **w sprawie udzielenia absolutorium Wójtowi Gminy Gidle za rok 2020,**
- w sprawie ustalenia średniej ceny jednostki paliwa w Gminie Gidle na rok szkolny 2021/2022,
- w sprawie trybu prac nad projektem uchwały budżetowej,
- w sprawie przystąpienia w formule porozumienia międzygminnego do współpracy z Miastem Piotrków Trybunalski, gminą Czarnocin, gm. Gorzkowice, gm. Grabica, gm. Moszczenica, gm. Rozprza, gm. Sulejów, gm. Wola Krzysztoporska, gm. Wolbórz, gm. Bełchatów, miastem Bełchatów, gm. Drużbice, gm. Kleszczów, gm. Kluki, gm. Szczerców, gm. Żelów, gm. Radomsko, miastem Radomsko, gm. Dobryczyce, gm. Gomunice. Gm. Kamięnsk, gm. Kobile Wielkie, gm. Kodrąb, gm. Ładzice w ramach Miejskiego Obszaru Funkcjonalnego Radomsko-Piotrków Trybunalski-Bełchatów w związku z utworzeniem i realizacją instrumentu zintegrowanych Inwestycji Terytorialnych (ZIT) w okresie 2021-2027. (Utworzenie Zintegrowanych Inwestycji Terytorialnych przyczyni się do zwiększenia dostępności środków zewnętrznych z różnych programów perspektywy finansowej 2021-2027. Lider – Prezydent Miasta Piotrków Trybunalski będzie reprezentował wszystkie strony w procesie programowania, negocjacji i przygotowania wszelkich dokumentów niezbędnych do realizacji ZIT),
- w sprawie opracowania i przekazania projektu „Regulaminu dostarczania wody i odprowadzania ścieków na terenie Gminy Gidle” Dyrektorowi Regionalnego Zarządu Gospodarki Wodnej w Poznaniu Państwowego Gospodarstwa Wodnego Wody Polskie celem zaopiniowania,
- w sprawie zniesienia pomnika przyrody (dotyczy drzewa ustanowionego pomnikiem przyrody rosnącego na działce stanowiącej własność Parafii Katolickiej w Gidlach, przy Kościele pw. Św. Marii Magdaleny w Gidlach),
- w sprawie określenia wysokości stawek podatku od nieruchomości na rok 2022;
- w sprawie przyjęcia Programu Współpracy Gminy Gidle z organizacjami pozarządowymi i podmiotami wymienionymi w art. 3 ust. 3 ustawy z dnia 24 kwietnia 2003 r. o działalności pożytku publicznego i wolontariacie na rok 2022;
- w sprawie uchwalenia Gminnego Programu Profilaktyki i Rozwiązywania Problemów Alkoholowych Gminy Gidle i Gminnego Programu Przeciwdziałania Narkomanii Gminy Gidle na rok 2022;
- w sprawie przyjęcia „Regulaminu dostarczania wody i odprowadzania ścieków na terenie Gminy Gidle”;

- w sprawie pokrycia części kosztów gospodarowania odpadami z dochodów własnych nie pochodzących z pobranej opłaty za gospodarowanie odpadami komunalnymi,
- w sprawie ustalenia wynagrodzenia dla Wójta Gminy,
- w sprawie ustalenia wysokości diet dla Radnych Rady Gminy,
- w sprawie ustalenia zasad na jakich będzie przysługiwała dieta sołtysom,
- w sprawie pokrycia w roku 2022 części kosztów gospodarowania odpadami komunalnymi z dochodów własnych, nie pochodzących z pobranej opłaty za gospodarowanie odpadami komunalnymi,
- w sprawie przyjęcia „Wieloletniego programu gospodarowania mieszkaniowym zasobem Gminy Gidle na lata 2022-2026”,
- w sprawie wyrażenia zgody na zawarcie umów o świadczenie usług w zakresie publicznego transportu zbiorowego,
- w sprawie zatwierdzenia planów Pracy Rady Gminy oraz stałych Komisji Rady Gminy w Gidlach na rok 2022,

uchwały dotyczące rozpatrzenia petycji:

- w sprawie zapowiadanych przez Rząd RP masowych szczepień przeciwko wirusowi SARS-COV-2 planowanych od 2021 roku (Rada Gminy uznała petycję za niezasadną),
- w sprawie rozpatrzenia – petycji listu otwartego Międzynarodowej Koalicji dla Obrony Polskiej Wsi-Stowarzyszenie Polska Wolna od GMO dotyczącej podjęcia uchwały popierającej petycję „Alarm! Stop zabójczemu GMO. Stop niebezpiecznej SZCZEPIONCE” (Rada Gminy uznała petycję za niezasadną),
- w sprawie przeprowadzenia Referendum Ludowego (Rada Gminy uznała petycję za niezasadną).

Uchwały powyższe podjęte zostały po analizie w/w petycji przez Komisję Skarg, Wniosków i Petycji i przedstawieniu Radzie Gminy podjętych stanowisk.

Podjęte przez Radę Gminy w Gidlach **uchwały w sprawie zmian w budżecie Gminy na rok 2021 dotyczyły m.in.:**

- wprowadzenia do budżetu nowych zadań tj. doposażenie boisk sportowych w Gminie Gidle – piłkochwyty i trybuny na boisku w Gidlach oraz budowa ogrodzenia na boisku w Pławnie + dokumentacja (kwota 69.000,00 zł), Budowa instalacji OZE na terenie Gminy Gidle wraz z dokumentacją – kwota 20.000,00 zł, Zakup myjki na gorąco – kwota 15.000,00 zł;
- wprowadzenia do budżetu dotacji na:
  - ✓ projekt „Lepszy Rozwój Lepszy Start”,
  - ✓ refundacja kosztów poniesionych na budowę PSZOK,
  - ✓ dofinansowanie z WFOŚ i GW na zadanie „Termomodernizacja PSP w Gidlach”
  - ✓ dotacja z Programu Rozwoju Obszarów Wiejskich na zadanie pn. „Budowa ujęcia wody w Ciężkowicach”
  - ✓ środki z Rządowego Funduszu Inwestycji Lokalnych na dofinansowanie własnych inwestycji,
  - ✓ dofinansowanie na drogę transportu rolnego w miejscowości Piaski, ul. Długa,
  - ✓ dofinansowanie na letnie utrzymanie dróg powiatowych – porozumienie z Powiatem Radomszczańskim,
  - ✓ dotacje z Łódzkiego Urzędu Wojewódzkiego na wyposażenie szkół w podręczniki, materiały edukacyjne,
  - ✓ dofinansowanie na zadanie „Usuwanie i unieszkodliwianie odpadów zawierających azbest”,
  - ✓ dofinansowanie obsługi programu „Czyste powietrze”,

- ✓ dotacja z Łódzkiego Urzędu Wojewódzkiego w Łodzi na realizację programu wieloletniego „Senior+”,
- ✓ dofinansowanie na drogi z Rządowego Funduszu Rozwoju Dróg na remont dróg gminnych w miejscowościach: Gidle od skrzyżowania z DP3903E (ul. Kartuzka od mostu – Stęszów, Stęszów i Spalastry,
- ✓ dotacja będąca zwrotem wydatków realizowanych w roku 2020 w ramach funduszu sołeckiego,
- ✓ małe projekty w sołectwach: Gowarzów, Piaski, Gidle, Stęszów,
- ✓ wprowadzenie dochodów z tytułu refundacji wydatków na dowóz na szczepienia,
- ✓ dotacje z Funduszu Pracy na wypłaty dofinansowań dla pracowników młodocianych,
- ✓ zmian w wydatkach „Funduszu Sołeckiego” zgodnie z potrzebami sołectw,
- ✓ zmian w poszczególnych działach, rozdziałach i paragrafach wynikających z bieżącego wykonania budżetu oraz dotacji i środków na realizację zadań gminy.

**W miesiącu grudniu 2021 r. uchwalono budżet Gminy Gidle na rok 2022 i Wieloletnią Prognozę Finansową Gminy Gidle na lata 2022-2040.**

Wszystkie przedkładane przez Wójta Gminy projekty uchwał dotyczące zmian w budżecie były analizowane i opiniowane przez Komisję Rozwoju Społeczno-Gospodarczego, Ochrony Środowiska i Rolnictwa.

Pozostałe projekty uchwał opiniowane były przez pozostałe stałe Komisje Rady Gminy, zgodnie z ich zakresem działania.

## **Podsumowanie**

Rok 2021 był czasem wyjątkowej pracy w zakresie przygotowania naszej Gminy do kolejnych inwestycji w zakresie projektowym i opracowywaniem wniosków o uzyskanie dofinansowań do realizacji zamierzonych inwestycji. Można w tym miejscu wymienić następujące zadania:

1. Remont i przebudowa dróg gminnych, Górki – Borki, Ciężkowice, Gowarzów, Ludwików, Graby, Strzała, Kotfin. Budowa chodnika w Wojnowicach.
2. Dokończenie budowy nowego ujęcia wody w Ciężkowicach.
3. Wymiana lamp oświetlenia ulicznego na energooszczędne /teren całej gminy/.
4. Rozbudowa oczyszczalni w Gidlach

Pragnę także poinformować, iż w roku 2021 zlecono wykonanie projektów na termomodernizację budynków szkół w Pławnie i Ciężkowicach oraz zlecono wykonanie projektów na budowę kanalizacji i wodociągu w Gidlach na tzw. Nowym osiedlu i budowę kanalizacji w miejscowości Ruda. Do realizacji wspomnianych inwestycji kanalizacyjnych i wodociągowych **gmina uzyskała już** dofinansowanie w kwocie **2 087 668 zł** w ramach rządowego programu Polski Ład.



## **Spis tabel, wykresów i rysunków**

Tabela 1. Struktura gospodarstw według powierzchni w Gminie Gidle - zakres danych dla powierzchni z nieruchomościami i z lasami.

Tabela 2. Stawki taryfowe woda ścieki [w zł]

Tabela 3. Rodzaje dróg na terenie Gminy Gidle

Tabela 4. Zmiany stanu mienia komunalnego gminy Gidle, stan na 31 grudnia 2021r.

Tabela 5. Wykaz inwestycji realizowanych w Gminie Gidle w 2021 r.

Tabela 6. Realizacja Funduszu Sołeckiego w 2021 roku

Tabela 7. Wyniki egzaminów szkół z terenu Gminy Gidle w ujęciu procentowym

Tabela 8. Udzielone świadczenia – zadania własne gminy

Tabela 9. Udzielne świadczenia – zadania zlecone

Tabela 10. Powody przyznania pomocy społecznej

Tabela 11. Jednostki OSP - dane o członkach, pojazdach i sprzęcie

Tabela 12. Interpelacje, zapytania i wnioski Radnych które wpłynęły w 2021 r.

Wykres 1. Liczba mieszkańców Gminy Gidle w latach 2019-2021

Wykres 2. Urodzenia i zgony w Gminie Gidle w latach 2019-2021

Wykres 3. Podział dróg gminnych

Rysunek 1. Mapa

Rysunek 2. Struktura organizacyjna Urzędu Gminy w Gidlach w 2021 roku

Rysunek 3. Mapa

Rysunek 4. Mapa