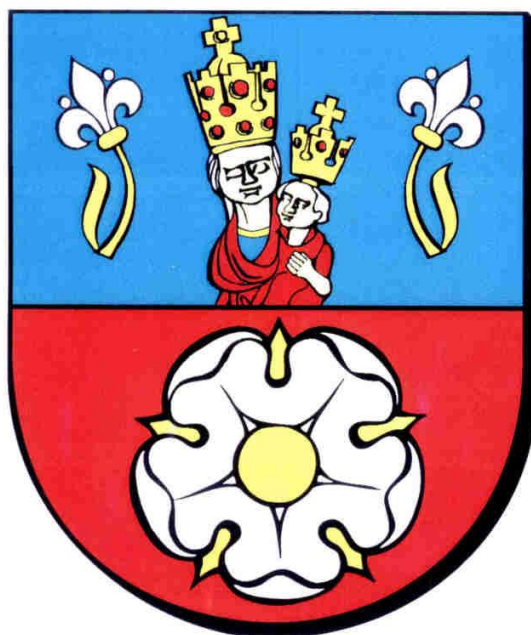


RAPORT O STANIE GMINY GIDLE ZA 2020 ROK



URZĄD GMINY W GIDLACH

ul. Pławińska 22, 97-540 Gidle

tel. +48 (034) 3272027, fax: (034) 3272111

email: ug@gidle.pl

www.gidle.pl



Szanowni Państwo,

oddaję w Państwa ręce Roczny Raport o Stanie Gminy Gidle za 2020 rok.

Dokument opracowano w związku z wymogiem art. 28aa ustawy z dnia 8 marca 1990 r. o samorządzie gminnym (Dz.U. z 2020r. poz. 713).

Coroczne publikowanie Raportu daje możliwość ukazania w jednym dokumencie działań podejmowanych na rzecz rozwoju naszej Gminy.

Raport obejmuje podsumowanie mojej działalności jako Wójta Gminy Gidle w 2020 roku, w szczególności realizację programów, strategii, uchwał Rady Gminy w Gidlach oraz funduszu sołeckiego.

Dokument ten scala wiedzę o działalności za rok ubiegły i jest podstawą do obiektywnej, opartej na faktach, oceny.

Podstawą opracowania Raportu są dokumenty sporządzane przez pracowników Urzędu Gminy w Gidlach oraz jednostki organizacyjne Gminy.

Zachęcam zainteresowanych, a w szczególności mieszkańców Gminy Gidle do lektury.

Z wyrazami szacunku,

Wójt Gminy Gidle

Lech Bugaj



Spis treści

1. Ogólna charakterystyka gminy Gidle	5
1.1. Tło geograficzne	5
1.2. Władze lokalne i gminne jednostki organizacyjne	6
1.3. Ludność	8
1.3.1 Dane statystyczne Urzędu Stanu Cywilnego w Gidlach	10
1.4. Gospodarstwa rolne	10
2. Stan środowiska przyrodniczego w gminie	10
2.1. Formy ochrony przyrody	10
2.2. Specjalny Obszar Ochrony Natura 2000	11
2.3. Pomniki przyrody	11
2.4. Zasoby wodne	12
3. Infrastruktura	13
3.1. Zaopatrzenie w wodę	13
3.2. Sieć kanalizacyjna	14
3.3. Sieć gazowa	14
3.4. Drogi	14
3.5. Ład przestrzenny	15
4. Gospodarka odpadami komunalnymi	16
4.1. Informacje ogólne	16
4.2. Zasady segregowania odpadów w Gminie Gidle	18
4.3. Punkt Selektywnej Zbiórki Odpadów Komunalnych (PSZOK)	19
4.4. Opłata za odbiór odpadów komunalnych	20
4.5. Ilość odpadów komunalnych	22
5. Ochrona Środowiska	23
5.1. Program usuwania wyborów zawierających azbest z terenu Gminy Gidle na lata 2016 – 2032 23	
5.2. Program opieki nad zwierzętami bezdomnymi oraz zapobiegania bezdomności zwierząt na terenie Gminy Gidle w 2020r.	24
6. Zamówienia publiczne	24
7. Inwestycje	25
8. Fundusz sołecki	33
9. Ubieganie się o uzyskanie przez Gminę dofinansowań w 2020 roku.	38
10. Oświata	43
10.1. Placówki oświatowe i kadra pedagogiczna	43
10.2. Pozostałe zadania z zakresu edukacji	46



10.2.1. Lokalny Program Wspierania Edukacji Uzdolnionych Dzieci i Młodzieży z Terenu Gminy Gidle.....	46
10.2.2. Dowóz uczniów do szkół i placówek oświatowych.....	48
11. Kultura	49
11.1. Gminna Biblioteka Publiczna w Gidlach	49
11.2. Gminny Ośrodek Kultury w Gidlach	51
12. Gospodarowanie nieruchomościami Gminy Gidle.....	53
12.1. Informacja dotycząca sprzedaży nieruchomości stanowiących własność gminy Gidle. 53	
12.2. Informacja dotycząca zakupu nieruchomości przez gminę Gidle.	53
12.3. Informacja dotycząca nieodpłatnego nabycia z mocy prawa przez gminę Gidle własności nieruchomości gruntowych Skarbu Państwa.....	54
12.4. Informacja dotycząca dzierżawy nieruchomości gruntowych.	56
13. Pomoc społeczna	57
14. Działalność Gminnej Komisji Rozwiązywania Problemów Alkoholowych (GKRPA)	62
15. Aktywność społeczna mieszkańców gminy i współpraca samorządu z organizacjami pozarządowymi.....	64
15.1. Program współpracy Gminy Gidle z organizacjami pozarządowymi	64
15.2. Wspieranie działalności Ochotniczych Straży Pożarnych	64
16. Wnioski o udostępnienie informacji publicznej.....	66
17. Interpelacje, zapytania i wnioski.....	66
18. Petycje.....	67
19. Skargi i wnioski.	68
20. Działalność Rady Gminy.....	68
21. Finanse Gminy.....	70



1. Ogólna charakterystyka gminy Gidle

1.1. Tło geograficzne

Gmina Gidle leży w województwie łódzkim, w powiecie radomszczańskim. Powierzchnia całej gminy wynosi 116 km².

Gmina Graniczy:

- od północy z gminą Radomsko (powiat radomszczański),
- od północnego wschodu z gminą Kobbiele Wielkie (powiat radomszczański),
- od wschodu z gminą Żytno (powiat radomszczański),
- od południowego wschodu z gminą Dąbrowa Zielona (powiat częstochowski),
- od południa i południowego zachodu z gminą Kłomnice (powiat częstochowski),
- od zachodu z gminą Kruszyna (powiat częstochowski).

Siedzibą gminy jest miejscowość Gidle, której położenie przedstawia poniższy rysunek.

Rysunek 1. Mapa



Źródło: Oficjalna strona internetowa Gminy Gidle, www.gidle.pl

W skład gminy wchodzi 21 sołectw: Borowa, Ciężkowice, Chrostowa, Gidle, Górka, Grabby, Gowarzów, Kajetanowice, Kotfín, Ludwików, Michałopol, Piaski, Pławno, Ruda, Stanisławice, Stęszów, Włynice, Wojnowice, Wygoda, Zabrodzie, Zagórze.

Gmina posiada bardzo korzystny układ komunikacyjny pozwalający na łatwy dojazd do



Łodzi, Częstochowy czy Warszawy włączając główne krajowe i europejskie ciągi komunikacyjne. Odległości między Gminą Gidle, a największymi miastami regionu przedstawiają się następująco: 200 km od Warszawy, 100 km od Łodzi, 40 km od Częstochowy, 10 km od Radomska. Główny układ drogowy Gminy tworzą drogi wojewódzkie nr 784 (Radomsko –Św. Anna) i 785 (Ciężkowice –Włoszczowa). W części północnozachodniej gminę przecina droga krajowa DK 91 relacji Radomsko –Częstochowa na odcinku o długości 4,4 km. Dodatkowo na terenie Gminy bardzo dobrze jest rozwinięta sieć dróg powiatowych i gminnych.

Wzdłuż północnozachodniej granicy Gminy przebiega linia kolejowa relacji Warszawa–Częstochowa. Na terenie gminy Gidle brak jest jednak przystanków kolejowych. Najbliższe przystanki, to Widzów w gminie Kruszyna i Bobry w gminie Radomsko.

Gmina Gidle posiada na swoim terenie formy ochrony przyrody oraz inne prawem chronione tereny, dlatego tak istotna wydaje się w tym zakresie polityka ochrony istniejących zasobów środowiska przyrodniczego i walorów krajobrazowych przed szkodliwym wpływem zanieczyszczeń środowiska, związanym z działalnością człowieka.

1.2. Władze lokalne i gminne jednostki organizacyjne

Rada Gminy w Gidlach liczy 15 radnych.

Przewodniczącym Rady Gminy, w kadencji 2018-2023, wybrany został Leszek KucharSKI. Funkcje Wiceprzewodniczących Rady Gminy pełnią: Marzena Leszczyńska i Barbara Jezuita.

Przy Radzie Gminy w Gidlach, w 2020 roku działały 4 stałe komisje:

- 1) Komisja Zdrowia, Oświaty, Kultury, Sportu i Opieki Społecznej, w której skład wchodzi 5 radnych:
 - Anna Bednarz - Przewodniczący Komisji,
 - Karolina Stępnik – Wiceprzewodniczący Komisji,
 - Marzena Leszczyńska – członek,
 - Łukasz Słomiany – członek,
 - Dariusz Wojciechowski – członek.

- 2) Komisja Rewizyjna, w której skład wchodzi 3 radnych:
 - Stanisław Gonera - Przewodniczący Komisji
 - Wanda Cis-Tomaszewska – Wiceprzewodniczący Komisji,
 - Dariusz Wojciechowski – członek.

- 3) Komisja Rozwoju Społeczno – Gospodarczego, Ochrony Środowiska i Rolnictwa, w której skład wchodzi 6 radnych:
 - Łukasz Słomiany - Przewodniczący Komisji,
 - Marianna Makowska – Wiceprzewodniczący Komisji,
 - Jacenty Bartnik – członek,
 - Paweł Cudak – członek,
 - Barbara Jezuita - członek,
 - Marzena Leszczyńska – członek.

- 4) Komisja skarg, wniosków i petycji, w której skład wchodzi 3 radnych:
 - Tomasz Wroński - Przewodniczący Komisji,

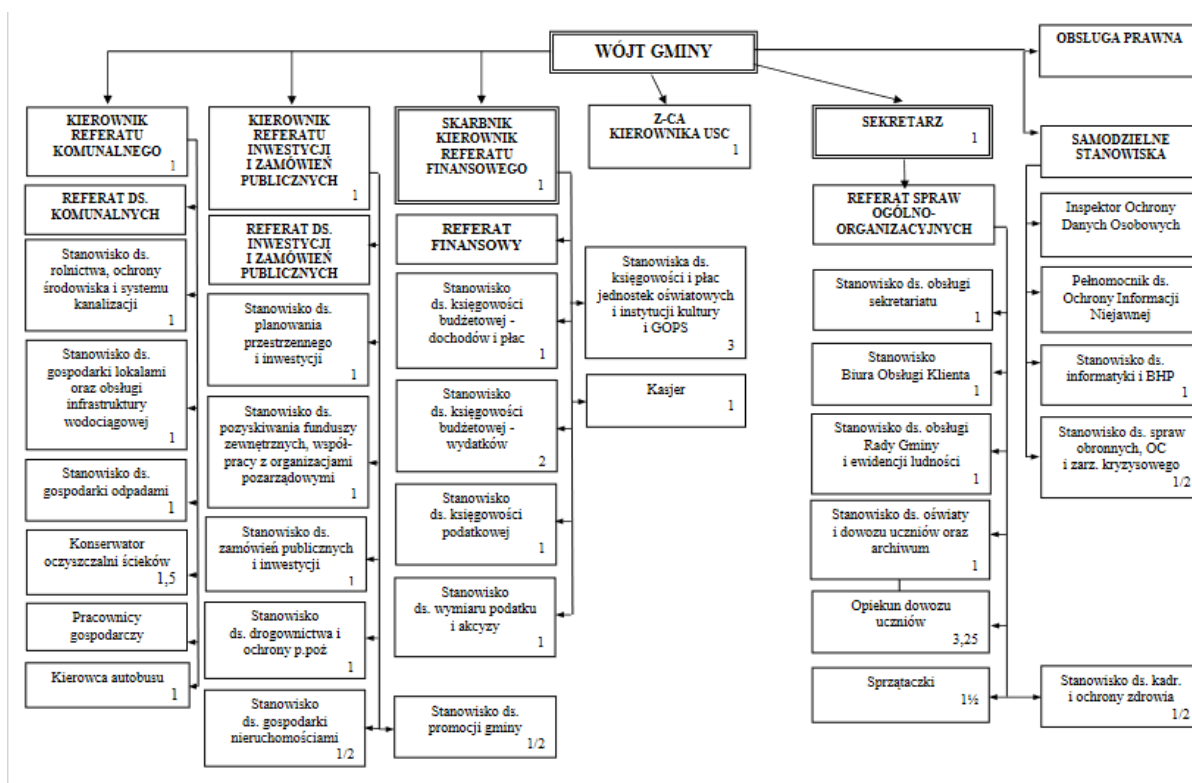


- Piotr Łęgowik - członek,
- Jacek Mikulski – członek.

Stałe komisje są organami pomocniczymi Rady Gminy w Gidlach. Mają istotny wpływ na politykę gminy i ostateczny kształt uchwał. Na swych posiedzeniach prowadzą szczegółowe dyskusje w ich sprawie. W praktyce, Rada Gminy w Gidlach, na podstawie prac poszczególnych komisji, podejmowała w 2020 roku strategiczne dla gminy decyzje.

Poniższy rysunek przedstawia strukturę organizacyjną Urzędu Gminy w Gidlach w 2020 roku.

Rysunek 2. Struktura organizacyjna Urzędu Gminy w Gidlach w 2020 roku



Źródło: Biuletyn Informacji Publicznej Gminy Gidle, www.bip.gidle.pl

Gminne jednostki organizacyjne:

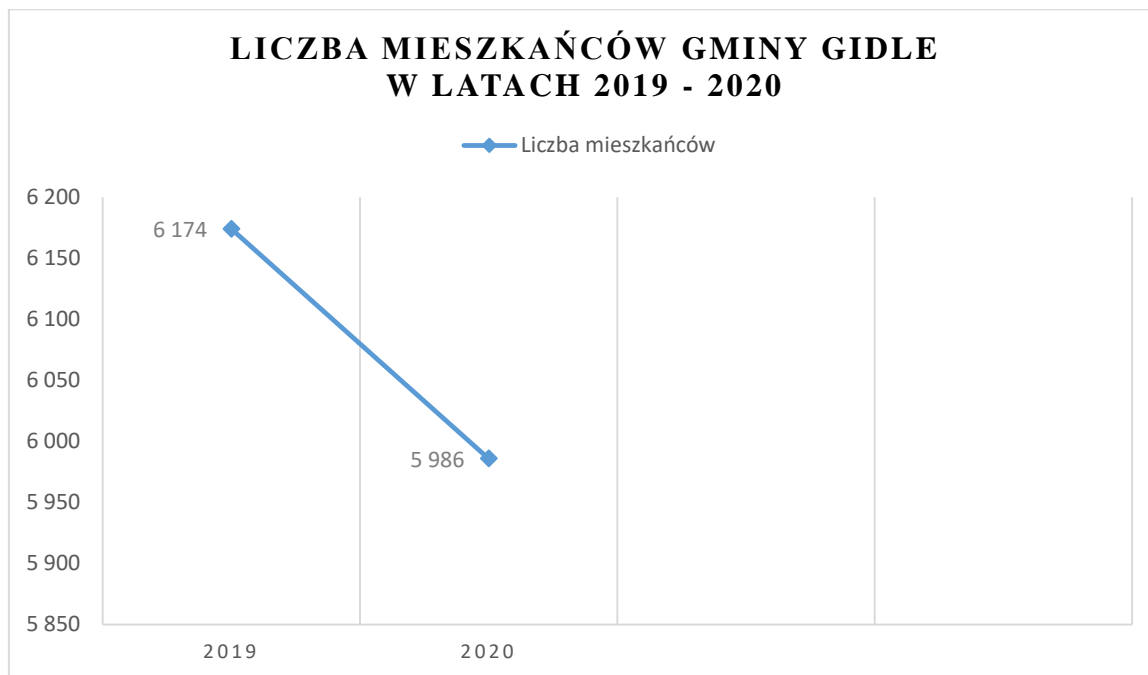
- Gminny Ośrodek Pomocy Społecznej w Gidlach,
- Publiczna Szkoła Podstawowa w Ciężkowicach,
- Publiczna Szkoła Podstawowa w Gidlach,
- Publiczna Szkoła Podstawowa w Pławnie,
- Publiczne Przedszkole w Gidlach,
- Publiczne Przedszkole w Pławnie.



1.3.Ludność

Gmina Gidle liczy 5 986 mieszkańców i nadal utrzymuje się tendencja malejąca. W 2020 roku odnotowano 41 urodzeń, zmarły 104 osoby. Wykres 1 przedstawia graficzne porównanie liczby mieszkańców gminy Gidle w latach 2019 – 2020.

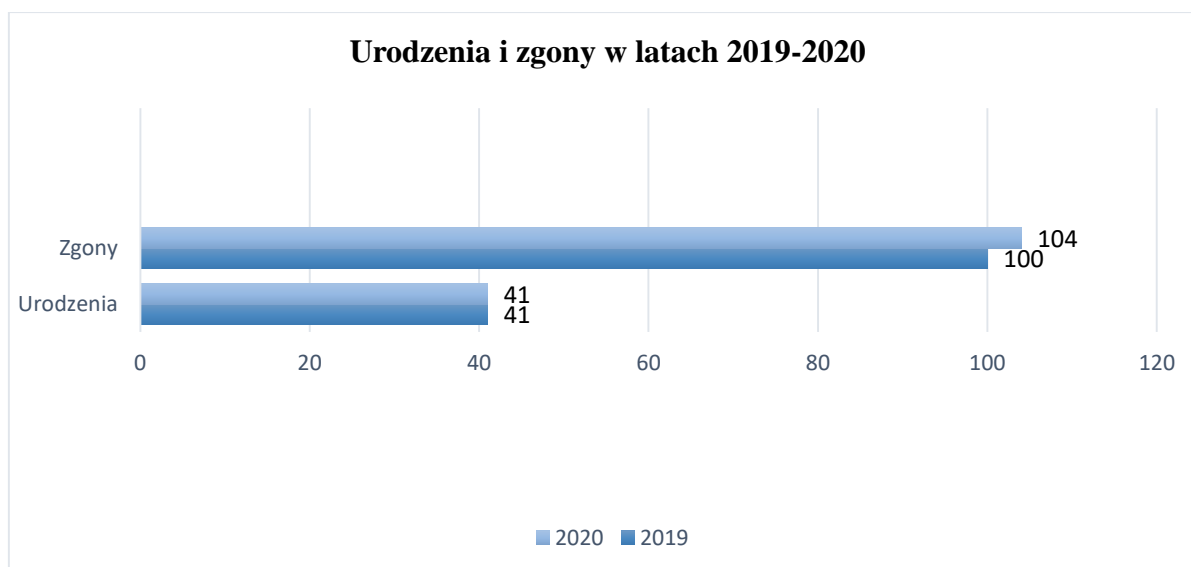
Wykres 1. Liczba mieszkańców Gminy Gidle w latach 2019-2020



Źródło: Opracowanie własne

Poniższy wykres przedstawia urodzenia i zgony w Gminie Gidle w latach 2019-2020.

Wykres 2. Urodzenia i zgony w Gminie Gidle w latach 2019-2020



Źródło: Opracowanie własne



Tabela 1. Mieszkańcy Gminy z podziałem na rodzaj zameldowania oraz obszar

Lp.	Miejscowość	Mieszkańcy		
		stali	czasowi	aktualni
1.	Borki	61	1	62
2.	Borowa	303		303
3.	Chrostowa	31	3	34
4.	Ciężkowice	529	2	531
5.	Gidle	1224	12	1236
6.	Gowarczów	227	4	231
7.	Górka	186	1	187
8.	Górki	118		118
9.	Graby	85	2	87
10.	Huby Kotfińskie	13		13
11.	Kajetanowice	97		97
12.	Kotfin	77	1	78
13.	Ludwików	179	5	184
14.	Michałopol	98	1	99
15.	Młynek	31		31
16.	Niesulów	91		91
17.	Ojrzeń	75		75
18.	Piaski	197	29	226
19.	Pławno	909	8	917
20.	Ruda	203	3	206
21.	Skrzypiec	65		65
22.	Spalastry	12		12
23.	Stanisławice	191	1	192
24.	Stęszów	200	2	202
25.	Strzała	47		47
26.	Włynice	104		104
27.	Wojnowice	376	2	378
28.	Wygoda	108		108
29.	Zabrodzie	81		81
30.	Zagórze	65		65
31.	Zielonka	3		3

Źródło: Opracowanie własne



1.3.1 Dane statystyczne Urzędu Stanu Cywilnego w Gidlach

W Urzędzie Stanu Cywilnego w Gidlach w 2020 roku wydano 564 odpisy aktów stanu cywilnego (skrótowych, zupełnych, na drukach wielojęzycznych). Ponadto sporządzono 56 aktów zgonu, z tego 1 akt na podstawie zagranicznego aktu zgonu (transkrypcja), 2 akty urodzenia na podstawie zagranicznego aktu urodzenia (transkrypcja). Łącznie w 2020 roku udzielono 21 ślubów, w tym 16 ślubów konkordatowych i 5 cywilnych.

1.4. Gospodarstwa rolne

Tabela 2. Struktura gospodarstw według powierzchni w Gminie Gidle - zakres danych dla powierzchni z nieruchomościami i z lasami.

Zakres powierzchni fizycznych	Ilość gospodarstw
0,0-0,4999 ha	1086 szt.
0,5-0,9999 ha	520 szt.
1,0-1,4999 ha	403 szt.
1,5-1,9999 ha	287 szt.
2,0-2,9999 ha	360 szt.
3,0-4,9999 ha	412 szt.
5,0-6,9999 ha	186 szt.
7,0-9,9999 ha	130 szt.
10,0-14,9999 ha	37 szt.
15,0-19,9999 ha	12 szt.
20,0-29,9999 ha	10 szt.
30,0-49,9999 ha	5 szt.
50,0-99,9999 ha	4 szt.
100,0 ha i powyżej	0 szt.

Źródło: Opracowanie własne

Liczba aktywnych jednostek wymiarowych posiadających aktywne składniki na terenie gminy Gidle wynosi 3 452 osoby.

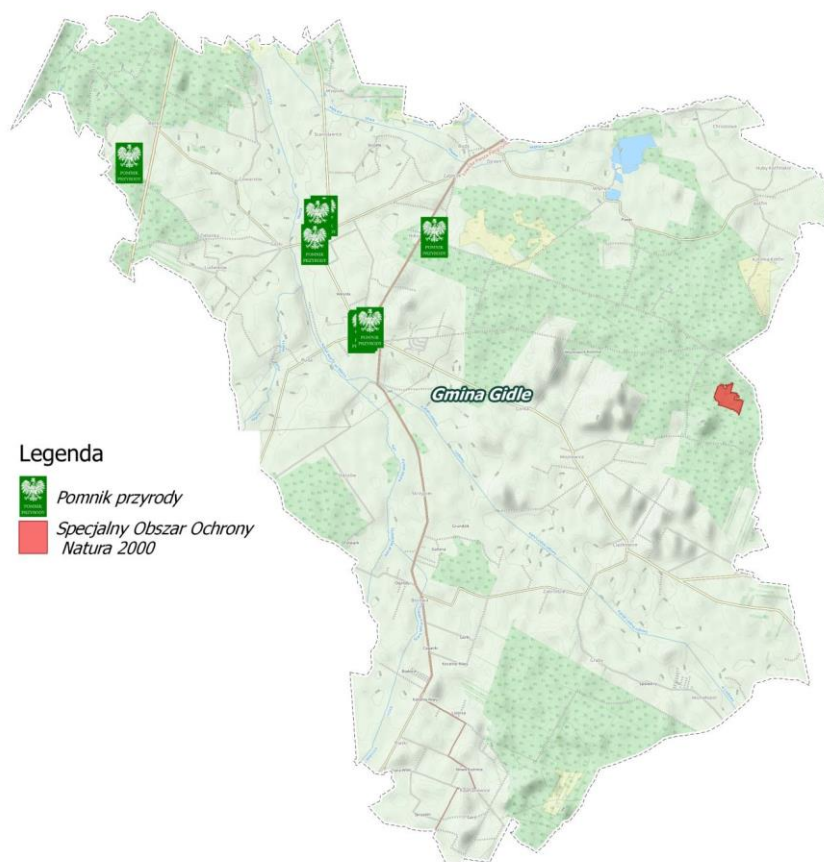
2. Stan środowiska przyrodniczego w gminie

2.1. Formy ochrony przyrody

Obszarowe formy ochrony przyrody na terenie gminy Gidle stanowią około 37 % (3200 ha) jej powierzchni — z czego 1443,8 ha to powierzchnia Specjalnego Obszaru Ochrony Natura 2000 - Torfowiska Żytno –Ewina.



Rysunek 3. Mapa



Źródło: Opracowanie własne

2.2. Specjalny Obszar Ochrony Natura 2000

Zgodnie z danymi zawartymi w Centralnym Rejestrze Form Ochrony Przyrody na terenie gminy Gidle występuje Torfowisko Żytno –Ewina - obszar OOS (PLH100030) o powierzchni 45.33[ha]. Przyjęty Decyzją Komisji z dnia 10 stycznia 2011 r. w sprawie przyjęcia na mocy dyrektywy Rady 92/43/EWG czwartego zaktualizowanego wykazu terenów mających znaczenie dla Wspólnoty składających się na kontynentalny region biogeograficzny (notyfikowana jako dokument nr C(2010) 9669)(2011/64/UE). Obszar ten obejmuje trzy dobrze zachowane kompleksy torfowisk i borów bagiennych między miejscowościami Żytno i Ewina.

Obszar ma istotne znaczenie dla rozmieszczenia geograficznego obszarów chroniących dobrze zachowane siedliska Natura 2000: torfowiska i bagienne bory sosnowe. Posiada bogatą florę z osobliwościami przyrodniczymi.

2.3. Pomniki przyrody

Na terenie gminy Gidle znajduje się 7 pomników przyrody:

- drzewo (gatunek: Cis pospolity - *Taxus baccata*), które rośnie na placu przy budynku Nadleśnictwa Gidle, Leśnictwo Niesulów, wyznaczone Rozporządzeniem Nr 4/96



Wojewody Częstochowskiego z dnia 6 lutego 1996 r. zmieniające rozporządzenie w sprawie uznania za pomnik przyrody,

- drzewo (gatunek: Klon jawor (Jawor) - *Acer pseudoplatanus*), które rośnie w Gidlach, przy kościele p. w. Marii Magdaleny, wyznaczone Rozporządzeniem Nr 4/96 Wojewody Częstochowskiego z dnia 6 lutego 1996 r. zmieniające rozporządzenie w sprawie uznania za pomnik przyrody,
- skupisko 2 Wiązów szypułkowych (gatunek: Wiąz szypułkowy - *Ulmus laevis* (*Ulmus pedunculata*; *Ulmus effusa*) rosnących w Gidlach, przy kościele p. w. Marii Magdaleny, wyznaczonych Rozporządzeniem Nr 4/96 Wojewody Częstochowskiego z dnia 6 lutego 1996 r. zmieniające rozporządzenie w sprawie uznania za pomnik przyrody,
- skupisko (dwie Robinie białe, Klon pospolity, Lipa drobnolistna, Jesion wyniosły, Buk pospolity, Cis pospolity) rosnące w miejscowości Pławno, w parku przy budynku po szpitalu, wyznaczone Rozporządzeniem Nr 4/96 Wojewody Częstochowskiego z dnia 6 lutego 1996 r. zmieniające rozporządzenie w sprawie uznania za pomnik przyrody,
- Dąb szypułkowy "Dyzio" (gatunek: Dąb szypułkowy - *Quercus robur*), który rośnie w Nadleśnictwie Gidle, na terenie Leśnictwa Zielonka, wyznaczony Uchwałą Nr XXX/189/05 Rady Gminy w Gidlach z dn.20.10.2005 r. w sprawie uznania za pomnik przyrody,
- Dąb „Dąb Niepodległości” (gatunek: Dąb szypułkowy - *Quercus robur*), rosnący w Gidlach na Placu Dominikańskim nr działki 436, wyznaczony Uchwałą Nr XXXVIII/235/06 Rady Gminy w Gidlach z dn.31.08.2006 r. w sprawie uznania za pomniki przyrody,
- Dąb „Dąb Wolności” (gatunek: Dąb szypułkowy - *Quercus robur*), który rośnie na rynku w Pławnie na Placu Wolności, wyznaczony Uchwałą Nr XXXVIII/235/06 Rady Gminy w Gidlach z dn.31.08.2006 r. w sprawie uznania za pomniki przyrody.

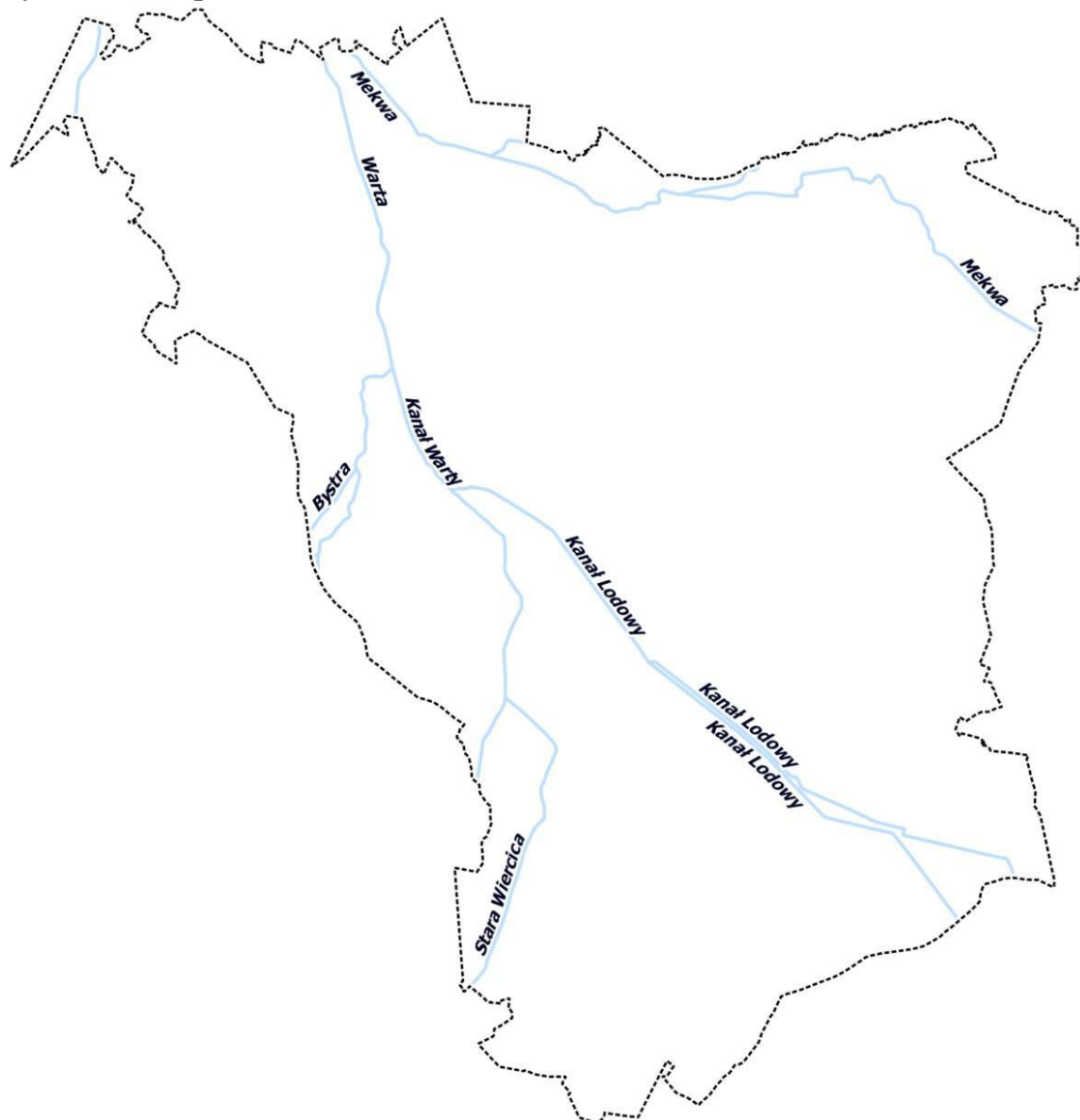
2.4. Zasoby wodne

Gmina Gidle jest położona na obszarze charakteryzującym się największymi w województwie łódzkim zasobami wód powierzchniowych, w dorzeczu Odry.

Najważniejszymi rzekami gminy są: Warta i jej dopływ prawobrzeżny –Wiercica. Na terenie gminy występuje również sieć małych rzek, do których należą: Wierciczka (nazywana Kanałem Lodowym), Struga, Widzówka, Patoka, Mękwa i Orzechówka. Ponadto obszar gminy Gidle jest przecinany wieloma bezimiennymi ciekami odprowadzającymi wody opadowe oraz zasilającymi stawy rybne. Gęstość sieci rzecznej na terenie gminy wynosi ok. 1 km/km². Zasoby wód powierzchniowych są uzupełniane przez zespoły stawów rybnych we Włynicach.



Rysunek 4. Mapa



Źródło: Opracowanie własne

3. Infrastruktura

3.1. Zaopatrzenie w wodę

Gmina Gidle w celu realizacji zaopatrzenia mieszkańców w wodę posiada na swym obszarze 4 czynne ujęcia wody zlokalizowane w Gidlach, Stęszowie, Ludwikowie i Włynicach. W budowie jest ujęcie wody w Ciężkowicach. Docelowo wg koncepcji zwodociągowania gminy planuje się, aby ujęcia te pracowały ze sobą w tzw. „pierścieniu”, co umożliwi stabilne zaopatrywanie w wodę zwłaszcza w okresach dużego poboru wody. W celu zaopatrywania mieszkańców sołectw Piaski i Kajetanowice woda jest pobierana z ujęcia znajdującego się w sąsiadującej gminie Kłomnice.



Ujęcie Gidle zasila w wodę następujące sołectwa: Gidle, Górka, Wojnowice, Ciężkowice, Borowa, Graby, Michałopol, Zabrodzie, Ruda, Pławno, Stanisławice, Zagórze. W przypadku ujęcia wody w Stęszowie woda jest dystrybuowana dla miejscowości Stęszów oraz miejscowości Śliwaków gm. Kłomnice. Ujęcie w Ludwikowie zasila miejscowości: Ludwików, Górki, Gowarzów, Borki oraz miejscowość Zberezka gm. Kłomnice, natomiast ujęcie we Włynicach zaopatruje mieszkańców Włynic, Ojrzenia, Kotfina, Chrostowy, Hub Kotfińskich i Wygody.

Łączna długość zbiorczej sieci wodociągowej wynosi na dzień 31.12.2020r. 118,59 km. Zbiorną sieć wodociągową posiada 21 sołectw. Ogółem do sieci wodociągowej podłączonych jest 1752 budynków mieszkalnych.

W 2020 r. stawka opłaty za 1 m³ wody wynosiła:

- w okresie 01.01.2020 – 16.07.2020 - 3,09zł brutto/m³,
- w okresie 17.07.2020 – 31.12.2020 - 3,16zł brutto/m³.

3.2. Sieć kanalizacyjna

Sieć kanalizacyjna działa na terenie sołectw Gidle, Pławno, Stanisławice bez większej części miejscowości Strzała oraz Zagórze i jest obsługiwana przez oczyszczalnię ścieków w Gidlach. W pozostałych miejscowościach ścieki są gromadzone w zbiornikach bezodpływowych, a następnie transportowane do oczyszczalni.

Łączna sieć kanalizacji sanitarnej wynosi na dzień 31.12.2020 – 27,72km, do której przyłączone są łącznie 693 gospodarstwa domowe i obiekty użyteczności zbiorowej.

Część gospodarstw nadal ma nieuporządkowaną gospodarkę ściekową.

Mieszkańcy w roku 2020 ponosili następujące opłaty za odprowadzanie ścieków:

- w okresie 01.01.2020 – 16.07.2020 – 6,62zł brutto/m³,
- w okresie 17.07.2020 – 31.12.2020 – 6,69zł brutto/m³.

3.3. Sieć gazowa

Na terenie gminy Gidle nie występuje sieć gazu przewodowego. Mieszkańcy gminy korzystają przede wszystkim z gazu dystrybuowanego w butlach.

3.4. Drogi

Drogi które przebiegają przez gminę Gidle mają różny status. Występują drogi wojewódzkie, powiatowe oraz gminne. Poniższa tabela przedstawia podział dróg wraz z ich długościami.

Tabela 3. Rodzaje dróg na terenie Gminy Gidle

Rodzaje dróg na terenie Gminy Gidle	
<i>rodzaj drogi</i>	<i>długość</i>
Drogi gminne	69,3 km
Drogi powiatowe	41,0 km
Drogi wojewódzkie	17,6 km
Drogi krajowe	4,1 km

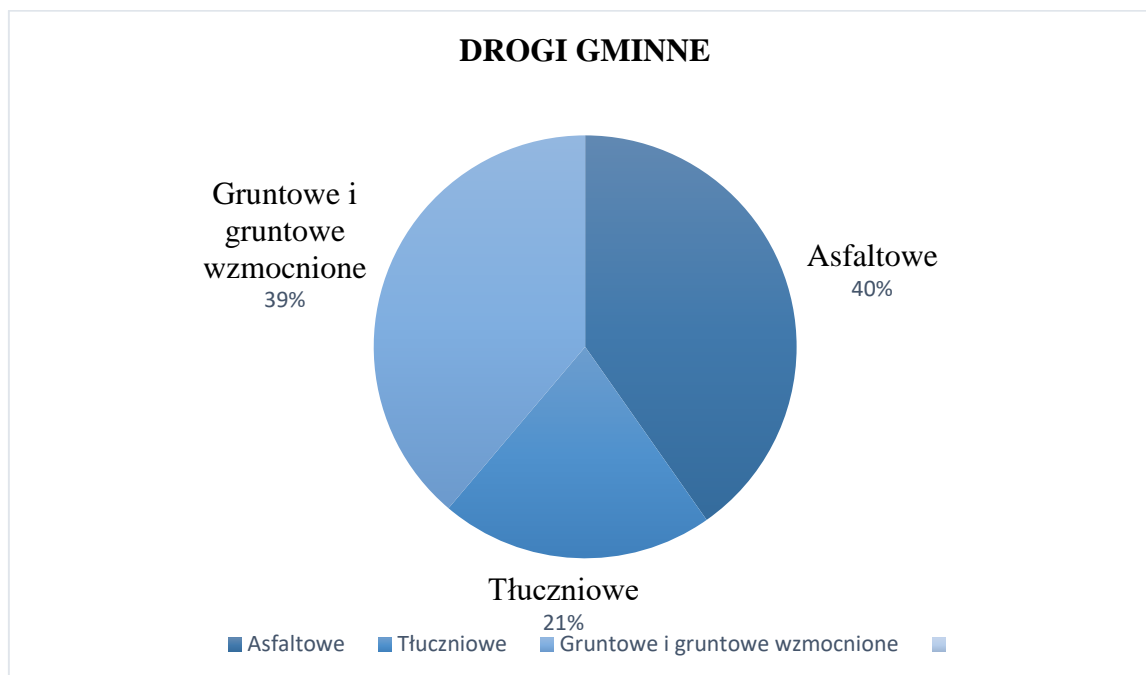
Źródło: Opracowanie własne



Drogi gminne:

- asfaltowe - 27.9 km
- tłuczniowe - 14.5 km
- gruntowe i gruntowe wzmocnione – 26.9 km

Wykres 3. Podział dróg gminnych



Źródło: Opracowanie własne

Przystanki w ilości 51 szt. w tym:

- przy drogach gminnych - 14 szt.
- przy drogach powiatowych - 23 szt.
- przy drogach wojewódzkich - 28 szt.

Miejsca postojowe spełniające wszystkie wymogi formalne występują tylko na placu Urzędu Gminy i na zakupionej działce Urzędu. Ponadto na terenie miejscowości Gidle znajduje się parking dla autokarów, którego właścicielem jest Klasztor OO Dominikanów.

3.5.Ład przestrzenny

Gmina Gidle posiada obowiązujące studium uwarunkowań i kierunków zagospodarowania przestrzennego gminy. Nie posiada natomiast planu zagospodarowania przestrzennego dla całego obszaru gminy. Planem tym objęte jest tylko 46 ha obszaru gminy, co stanowi zaledwie 0,4% powierzchni gminy.

Ostatnia zmiana studium ukierunkowań i kierunków zagospodarowania przestrzennego gminy uchwalona została w 2010 roku. Powierzchnia terenów wskazanych w studium do sporządzenia miejscowego planu zagospodarowania przestrzennego wynosi 101 ha. Powierzchnia terenów wymagających zmiany przeznaczenia gruntów rolnych na cele nierolnicze wynosi 91 ha a gruntów leśnych na cele nieleśne wynosi 1 ha. Powierzchnia 5,9% terenu



gminy przeznaczona jest pod funkcję mieszkaniową jednorodzinną. 59% powierzchni gminy przeznaczona jest pod funkcję użytkowania rolniczego. Natomiast 32,5% powierzchni terenów gminy zajęta jest pod zieleń i wodę.

Na podstawie ustawy z dnia 27 marca 2003 r. o planowaniu i zagospodarowaniu przestrzennym w 2020 r wydano: 6 decyzji celu publicznego i 44 decyzje o warunkach zabudowy, w tym 28 decyzji dotyczyło zabudowy mieszkaniowej jednorodzinnej, 5 decyzji dotyczyły zabudowy usługowej, 11 decyzji dotyczyło innej zabudowy.

4. Gospodarka odpadami komunalnymi

4.1. Informacje ogólne

W 2020 r. Gmina Gidle przeprowadziła dwa postępowania przetargowe na odbiór i zagospodarowanie odpadów komunalnych. Odpady komunalne z terenu gminy Gidle odbierane były przez Firmę Remondis Sp. z o.o.

W okresie od stycznia do sierpnia 2020 r. odpady komunalne z terenu Gminy Gidle odbierane były w następujący sposób i z następującą częstotliwością:

- 1) Odbiór niesegregowanych (zmieszanych) odpadów komunalnych – system pojemnikowy:
 - zabudowa jednorodzinna – raz na miesiąc,
 - zabudowa wielorodzinna – 2 razy w miesiącu.
- 2) Zbiórka selektywna odbywa się w dwóch systemach: workowym i pojemnikowym.
 - a) workowym obejmującym swym zasięgiem zabudowę jednorodzinną, z podziałem na następujące frakcje:
 - tworzywa sztuczne, metale, opakowania wielomateriałowe (worek żółty z napisem „METALE I TWORZYWA SZTUCZNE”) - wywóz raz na miesiąc;
 - papier i tektura (worek niebieski z napisem „PAPIER”) - wywóz raz na miesiąc;
 - szkło (worek zielony z napisem „SZKŁO”) wywóz raz na kwartał;
 - odpady ulegające biodegradacji (worek brązowy z napisem „BIO”) wywóz w okresie od maja do października 1 raz w miesiącu, a od listopada do kwietnia 1 raz na dwa miesiące.
 - b) pojemnikowym obejmującym swym zasięgiem zabudowę wielorodzinną, z podziałem na następujące frakcje:
 - tworzywa sztuczne, metale, opakowania wielomateriałowe (pojemnik) - wywóz raz na miesiąc lub niezwłocznie po zapełnieniu;
 - papier i tektura (pojemnik) - wywóz raz na miesiąc lub niezwłocznie po zapełnieniu;
 - szkło (pojemnik) - wywóz raz na kwartał lub niezwłocznie po zapełnieniu;
 - odpady ulegające biodegradacji (pojemnik) wywóz w okresie od maja do października 2 razy w miesiącu, a od listopada do kwietnia 1 raz na miesiąc.



W okresie od września do grudnia 2020 r. odpady komunalne z terenu Gminy Gidle odbierane były w następujący sposób i z następującą częstotliwością:

- 1) Odbiór niesegregowanych (zmieszanych) odpadów komunalnych - system pojemnikowy:
 - zabudowa jednorodzinna – raz na miesiąc, a w okresie od kwietnia do października raz na dwa tygodnie,
 - zabudowa wielorodzinna – raz na miesiąc, a w okresie od kwietnia do października raz w tygodniu lub niezwłocznie po wypełnieniu.
- 2) Zbiórka selektywna odbywa się w dwóch systemach: workowym i pojemnikowym.

a) workowym obejmującym swym zasięgiem zabudowę jednorodzinną, z podziałem na następujące frakcje:

- tworzywa sztuczne, metale, opakowania wielomateriałowe (worek żółty z napisem „METALE I TWORZYWA SZTUCZNE”) - wywóz raz na miesiąc;
- papier i tektura (worek niebieski z napisem „PAPIER”) - wywóz raz na cztery miesiące;
- szkło (worek zielony z napisem „SZKŁO”) wywóz raz na cztery miesiące;
- odpady ulegające biodegradacji (worek brązowy z napisem „BIO”), które nie zostały zagospodarowane we własnym zakresie w przydomowych kompostownikach raz w miesiącu, z tym że wywóz w okresie od kwietnia do października raz na dwa tygodnie.

b) pojemnikowym obejmującym swym zasięgiem zabudowę wielorodzinną, z podziałem na następujące frakcje:

- tworzywa sztuczne, metale, opakowania wielomateriałowe (pojemnik) - wywóz raz na miesiąc lub niezwłocznie po wypełnieniu;
- papier i tektura (pojemnik) - wywóz raz na cztery miesiące lub niezwłocznie po wypełnieniu;
- szkło (pojemnik) - wywóz raz na cztery miesiące lub niezwłocznie po wypełnieniu;
- odpady ulegające biodegradacji, w tym odpady zielone i opakowania ulegające biodegradacji (pojemnik) wywóz raz w miesiącu, z tym że wywóz w okresie od kwietnia do października raz w tygodniu.

Każde gospodarstwo domowe zostało wyposażone w pojemniki, służące do zbiórki niesegregowanych (zmieszanych) odpadów komunalnych, których pojemność jest uzależniona od liczby osób zamieszkujących daną nieruchomość. Do segregacji odpadów komunalnych przeznaczone zostały worki.

Ponadto w dwóch aptekach zlokalizowanych na terenie gminy Gidle odbierane były przeterminowane leki, gromadzone przez mieszkańców gminy Gidle.



4.2. Zasady segregowania odpadów w Gminie Gidle

Zasady segregowania odpadów w Gminie Gidle umieszczane są każdorazowo z harmonogramem wywozu odpadów i przedstawia je niżej zamieszczona tabela.

Tabela 4. Zasady segregowania odpadów w Gminie Gidle

KOLOR WORKA	WRZUCAMY	NIE WRZUCAMY!
Worek na papier (kolor niebieski z napisem „PA-PIER”)	<ul style="list-style-type: none">• opakowania z papieru i tekturę (także falistą),• pudełka tekturowe i papierowe,• gazety i czasopisma,• ulotki, katalogi, prospekty,• papier szkolny i biurowy, pakowy,• książki i zeszyty,• torebki papierowe,• kartoniki i ulotki po lekach,	<ul style="list-style-type: none">• tłustego zabrudzonego papieru (np. opakowań po maśle, margarynie, tłustych tacek po jedzeniu),• kartonów i tektur pokrytych folią aluminiową (np. opakowań po mleku, napojach i innych produktach spożywczych),• papieru woskowanego, lakierowanego, połączonego z innymi materiałami, kalki technicznej,• odpadów higienicznych (np. pieluch jednorazowych, podpasek, wacików, zużytych ręczników papierowych i chusteczek higienicznych),• tapety, ubrań, worków po nawozach, cementie, opakowań po materiałach budowlanych,
Worek na szkło (kolor zielony z napisem „SZKŁO”)	<p>szkło opakowaniowe tj.:</p> <ul style="list-style-type: none">• butelki i słoiki szklane po napojach i żywności (w tym butelki po napojach alkoholowych i olejach roślinnych),• szklane opakowania po kosmetykach (o ile nie są wykonane z trwale połączonych kilku surowców), <p><i>Zaleca się wrzucać opakowania opróżnione z produktów, bez nakrętek. Starać się nie tłuc szkła.</i></p>	<ul style="list-style-type: none">• ceramiki, doniczek, porcelany, fajansu, kryształów,• szkła okularowego,• szkła żaroodpornego,• zniczy z za wartością wosku,• żarówek i świetlówek,• reflektorów,• opakowań po lekach, rozpuszczalnikach, olejach silnikowych,• luster,• szyb okiennych i zbrojonych,• monitorów i lamp telewizyjnych,• termometrów i strzykawek
Worek na tworzywa sztuczne i metale (kolor żółty z napisem „METALE I TWORZYWA SZTUCZNE”)	<ul style="list-style-type: none">• plastikowe butelki po napojach,• plastikowe opakowania po produktach spożywczych,• opakowania wielomateriałowe (np. kartony po mleku i sokach),• plastikowe opakowania po środkach czystości i kosmetykach,• folie, torby, worki, reklamówki,• aluminiowe puszki po napojach i sokach,• puszki po konserwach,• folię aluminiową i metale kolorowe,• kapsle, zakrętki od słoików,	<ul style="list-style-type: none">• butelek i pojemników z zawartością,• opakowań po lekach i zużytych artykułów medycznych,• opakowań po olejach silnikowych,• części samochodowych,• zużytych baterii i akumulatorów,• puszek i pojemników po farbach i lakierach,• zużytego sprzętu elektronicznego i AGD,• <u>opakowań ze styropianu z nowo zakupionego sprzętu RTV i AGD,</u> <p><i>Zaleca się zgnieść tworzywa sztuczne przed ich wrzuceniem do worka.</i></p>



	<ul style="list-style-type: none">• zabawki (o ile nie są wykonane z trwale połączonych kilku surowców)	
<u>Worek na odpady biodegradowalne</u> (kolor brązowy z napisem „BIO”)	<ul style="list-style-type: none">• odpadki warzywne i owocowe (w tym obierki itp.),• gałęzie drzew i krzewów,• skoszoną trawę, liście, kwiaty,• trociny i korę drzew,• resztki jedzenia <p><i>Odpady biodegradowalne można zagospodarować na kompostowniku.</i></p>	<ul style="list-style-type: none">• kości zwierząt,• odchodów zwierząt,• popiołu z węgla kamiennego,• leków,• drewna impregnowanego,• płyt wiórowych i MDF,• ziemi i kamieni,• innych odpadów komunalnych (w tym niebezpiecznych)
<u>Pojemnik na odpady zmieszane</u> (niesegregowane, kolor czarny z napisem „ZMIESZANE”)	odpady pozostałe po segregacji: <ul style="list-style-type: none">• resztki żywności pochodzenia zwierzęcego,• zużyte materiały higieniczne, pampersy• pełne worki z odkurzacza,• zabrudzone i tłuste worki, reklamówki, opakowania, itp.• ostudzony popiół,• szkło gospodarcze tj. ceramika, lustra, talerze, naczynia oraz szkło żaroodporne, porcelana, kryształy, ozdoby choinkowe <p><u>• opakowania ze styropianu z nowo zakupionego sprzętu RTV i AGD,</u></p>	<ul style="list-style-type: none">• odpadów niebezpiecznych m. in., baterii, akumulatorów, żarówek, sprzętu elektrycznego i elektronicznego, pojemników po tłuszczach, aerozolah, odpadów medycznych <p><i>Przeterminowane leki zbierać i oddawać do wyznaczonych punktów:</i></p> <ul style="list-style-type: none">- <i>Apteka, ul. Częstochowska 9, Gidle,</i>- <i>Punkt Apteczny, ul. Częstochowska 1, Gidle.</i> <p><i>Leki należy wyrzucać bez opakowań handlowych i ulotek, które podlegają selektywnej zbiórce.</i></p>

Źródło: Opracowanie własne

Gmina Gidle na oficjalnej stronie internetowej oraz w Biuletynie Informacyjnym umieszcza powszechnie dostępne informacje, na temat zasad prawidłowej segregacji odpadów, harmonogramy zbiórki poszczególnych frakcji, które stanowią niezbędną informację dla każdego mieszkańca.

4.3. Punkt Selektywnej Zbiórki Odpadów Komunalnych (PSZOK)

Mieszkańcy Gminy Gidle mieli również możliwość przekazania odpadów komunalnych zebranych w sposób selektywny do Punktu Selektywnej Zbiórki Odpadów Komunalnych (PSZOK), które obejmują następujące frakcje:

- przeterminowane leki i chemikalia,
- zużyte baterie i akumulatory (pochodzące z gospodarstw domowych),
- zużyty sprzęt elektryczny i elektroniczny,
- meble i inne odpady wielkogabarytowe,
- zużyte opony, nie pochodzące z działalności rolniczej,



- odpady budowlane i rozbiórkowe stanowiące odpady komunalne,
- odpady niekwalifikujące się do odpadów medycznych powstałych w gospodarstwie domowym w wyniku przyjmowania produktów leczniczych w formie iniekcji i prowadzenia monitoringu poziomu substancji we krwi, w szczególności igieł i strzykawek,
- odpady niebezpieczne powstałe w gospodarstwie domowym.

Powyższe odpady przyjmowane były w PSZOK w każdy drugi i czwarty piątek miesiąca (oprócz świąt) w godzinach od 12:00 do 15:00, bezpłatnie od mieszkańców gminy Gidle, którzy są objęci zbiorczym systemem odbioru odpadów, tj. uiszczają opłaty za odbiór odpadów komunalnych. Odpady dostarczane są do PSZOK we własnym zakresie, w sposób który umożliwi ich rozładowanie i gromadzenie w sposób selektywny.

4.4. Opłata za odbiór odpadów komunalnych

Stawki opłaty za gospodarowanie odpadami komunalnymi obowiązujące w styczniu 2020 r.:

- **16,00 zł** miesięcznie od osoby, jeżeli odpady komunalne są zbierane i odbierane w sposób selektywny,
- **23,00 zł** miesięcznie od osoby, jeżeli odpady komunalne są zbierane i odbierane w sposób zmieszany.

Stawki opłaty za gospodarowanie odpadami komunalnymi obowiązujące od lutego do września 2020 r.:

- **21,00 zł** miesięcznie od każdego mieszkańca zamieszkującego daną nieruchomość, jeżeli odpady komunalne są zbierane w sposób selektywny,
- **42,00 zł** miesięcznie od każdego mieszkańca zamieszkującego daną nieruchomość, jeżeli właściciel nieruchomości nie wypełnia obowiązku zbierania odpadów komunalnych w sposób selektywny.

Stawki opłaty za gospodarowanie odpadami komunalnymi obowiązujące od października do grudnia 2020 r.:

- **30,00 zł** miesięcznie od każdego mieszkańca zamieszkującego daną nieruchomość, jeżeli odpady komunalne są zbierane w sposób selektywny,
- **60,00 zł** miesięcznie od każdego mieszkańca zamieszkującego daną nieruchomość, jeżeli właściciel nieruchomości nie wypełnia obowiązku zbierania odpadów komunalnych w sposób selektywny.

Od lutego 2020 r. zostało ustalone częściowe zwolnienie dla właścicieli nieruchomości zabudowanych budynkami mieszkalnymi jednorodzinnymi kompostujących bioodpady w kompostowniku przydomowym w wysokości **1,00 zł** od każdej osoby zamieszkującej nieruchomość zabudowaną budynkiem jednorodzinnym.

Z pobranych opłat za gospodarowanie odpadami komunalnymi gmina pokrywa koszty funkcjonowania systemu gospodarowania odpadami komunalnymi, które obejmują koszty: odbierania, transportu, zbierania, odzysku i unieszkodliwiania odpadów komunalnych, tworzenia i utrzymywania punktów selektywnego zbierania odpadów komunalnych, obsługi administracyjnej tego systemu, edukacji ekologicznej w zakresie prawidłowego postępowania z odpadami komunalnymi.



Zgodnie z nowelizacją ustawy o utrzymaniu czystości i porządku w gminach od stycznia 2020 r. Gmina Gidle rozliczała się z firmą odbierającą odpady komunalne (wybraną w drodze przetargu) przyjmując, że podstawą ustalenia wynagrodzenia za odbieranie oraz zagospodarowanie odpadów komunalnych stanowi stawka za 1 tonę odpowiednio odebranych i zagospodarowanych odpadów komunalnych.

Stawki, które płać Gmina Gidle w 2020 r. firmie wywozowej za odbiór, transport i zagospodarowanie 1,0 tony (Mg) odpowiednio odebranych i zebranych odpadów komunalnych przedstawia tabela 5.

Tabela 5. Stawki za odbiór, transport i zagospodarowanie 1,0 tony (Mg) odebranych i zebranych odpadów komunalnych

Rodzaj odpadów komunalnych	Stawka obowiązująca od 01.01.2020r. – 31.08.2020r. za odbiór, transport i zagospodarowanie 1,0 tony (Mg) cena netto (bez VAT)	Stawka obowiązująca od 01.09.2020r.–31.12.2020r. za odbiór, transport i zagospodarowanie 1,0 tony (Mg) cena netto (bez VAT)
Opakowania z papieru i tektury	750,00	1.500,00
Opakowania z tworzyw sztucznych	850,00	950,00
Opakowania ze szkła	750,00	750,00
Odpady ulegające biodegradacji	900,00	1.120,00
Zmieszane odpady komunalne	1.050,00	1.120,00
Leki inne niż wymienione w 20 01 31 (punkt apteczny)	2.100,00	8.500,00
Rodzaj odpadów komunalnych PSZOK	Stawka obowiązująca od 01.01.2020r. – 31.08.2020r. za odbiór, transport i zagospodarowanie 1,0 tony (Mg) cena netto (bez VAT)	Stawka obowiązująca od 01.09.2020r.–31.12.2020r. za odbiór, transport i zagospodarowanie 1,0 tony (Mg) cena netto (bez VAT)
Zużyte opony	1.600,00	1.200,00
Odpady wielkogabarytowe	1.600,00	1.700,00
Zużyte urządzenia elektryczne i elektroniczne inne niż wymienione w 20 01 21, 20 01 23 i 20 01 31	1.600,00	900,00
Leki inne niż wymienione w 20 01 31	1.600,00	8.500,00
Odpady budowlane remontowe i rozbiórkowe 17 01 07, 17 01 01	1.600,00	900,00
odpady niekwalifikujące się do odpadów medycznych powstałych w gospodarstwie domowym w wyniku	-	8.500,00



przyjmowania produktów leczniczych w formie iniekcji i prowadzenia monitoringu poziomu substancji we krwi, w szczególności igieł i strzykawek		
odpady niebezpieczne powstałe w gospodarstwie domowym	1.600,00	8.500,00

Źródło: Opracowanie własne

4.5. Ilość odpadów komunalnych

Na terenie gminy Gidle w roku 2020 zgodnie ze złożonymi do BDO sprawozdaniami przez podmioty odbierające odpady komunalne zostały odebrane następujące rodzaje i ilości odpadów komunalnych:

Tabela 6. Rodzaje i ilości odpadów komunalnych odebranych w 2020 roku

KOD ODEBRANYCH ODPADÓW	RODZAJ ODEBRANYCH ODPADÓW	MASA ODEBRANYCH ODPADÓW (Mg)
20 03 01	Niesegregowane (zmieszane) odpady komunalne	1295,2200
20 01 39	Tworzywa sztuczne	148,3100
20 01 08	Odpady kuchenne ulegające biodegradacji	9,3800
20 02 01	Odpady ulegające biodegradacji	87,4600
20 02 03	Inne odpady nieulegające biodegradacji	31,7400
15 01 07	Opakowania ze szkła	114,8600
15 01 06	Zmieszane odpady opakowaniowe	25,0000
15 01 01	Opakowania z papieru i tektury	22,6600
	Leki inne niż wymienione	0,2740



20 01 32	w 20 01 31	
17 01 07	Zmieszane odpady z betonu, gruzu ceglanego, odpadów wyciekających i elementów wyposażenia inne niż wymienione w 17 01 06	10,6400
RAZEM		1745,5440

Źródło: Opracowanie własne

Natomiast ilość odpadów dostarczonych do Punktu Selektywnej Zbiórki Odpadów Komunalnych w 2020 r. przedstawia poniższa tabela.

Tabela 7. Ilość odpadów dostarczonych do PSZOK w 2020 roku

KOD ODEBRANYCH ODPADÓW	RODZAJ ODEBRANYCH ODPADÓW	MASA ODEBRANYCH ODPADÓW (Mg)
20 01 36	Zużyte urządzenia elektryczne i elektroniczne inne niż wymienione w 20 01 21, 20 01 23 i 20 01 35	2,6400
20 01 35*	Zużyte urządzenia elektryczne i elektroniczne inne niż wymienione w 20 01 21 i 20 01 23 zawierające niebezpieczne składniki	3,1000
16 01 03	Zużyte opony	8,4200
20 03 07	Odpady wielkogabarytowe	55,6400
RAZEM		69,8000

Źródło: Opracowanie własne

5. Ochrona Środowiska

5.1. Program usuwania wyborów zawierających azbest z terenu Gminy Gidle na lata 2016 – 2032

29 września 2016 roku Rada Gminy uchwaliła Uchwałę Nr XXII/153/16 w sprawie „Pro-



gramu usuwania wyborów zawierających azbest z terenu Gminy Gidle na lata 2016 – 2032”. Głównym celem programu jest oczyszczanie terenu Gminy Gidle z azbestu poprzez stopniowe usuwanie wyrobów zawierających azbest.

Gmina Gidle w roku 2020 pozyskała dofinansowanie na zadanie „**Usunięcie i unieszkodliwienie wyrobów zawierających azbest z terenu Gminy Gidle w 2020 roku**”, które było dofinansowywane ze środków Wojewódzkiego Funduszu Ochrony Środowiska i Gospodarki Wodnej w Łodzi w formie dotacji na podstawie umowy nr 290/OZ/D/2020. Zadanie obejmowało prace z zakresu odbioru, transportu i unieszkodliwiania wyrobów zawierających azbest.

Ilość płyt azbestowo-cementowych, która została usunięta i unieszkodliwiona w ramach w/w zadania, została określona na podstawie wniosków złożonych przez właścicieli nieruchomości położonych na terenie gminy Gidle do Urzędu Gminy tj.: **3166 m²**, co stanowi **50,66 Mg** płyt azbestowo-cementowych przeznaczonych do załadunku, transportu i unieszkodliwienia na składowisku odpadów niebezpiecznych. Wartość dofinansowania z WFOŚiGW w Łodzi wyniosła 17.556,00 zł, a całkowity koszt zadania wyniósł 21.064,43 zł.

5.2. Program opieki nad zwierzętami bezdomnymi oraz zapobiegania bezdomności zwierząt na terenie Gminy Gidle w 2020r.

Gmina Gidle realizuje Program opieki nad zwierzętami bezdomnymi oraz zapobiegania bezdomności zwierząt na terenie Gminy Gidle w 2020r. zapobieganie bezdomności zwierząt realizuje poprzez zawarcie umowy na utrzymanie bezpańskich psów przez Schronisko dla bezdomnych zwierząt „AS” w Jamrozowiznie gm. Kłomnice.

Koszty związane z utrzymaniem w schronisku bezdomnych, bezpańskich zwierząt z terenu gminy Gidle w 2020r. wyniosły: **30.700,80 zł** (brutto), natomiast koszty związane z zapewnieniem opieki weterynaryjnej dla bezdomnych, bezpańskich zwierząt (w tym poszkodowanych w wyniku wypadków drogowych) wyniosły: **7.424,75 zł** (brutto).

Liczba bezdomnych zwierząt z terenu gminy Gidle w 2020 r. oddana do schroniska wyniosła 10 szt.

6. Zamówienia publiczne

Zamówienia publiczne to jedna z podstawowych dziedzin prawa i prawa międzynarodowego oraz istotny element gospodarki państwowej. Ustawa z dnia 29 stycznia 2004 r. Prawo zamówień publicznych (tekst jednolity Dz.U. z 2019 r. poz. 1843 ze zm.) to akt normatywny regulujący zagadnienia związane z realizacją zamówień publicznych. Ustawa ta jest jednym z częściowo nowelizowanych aktów prawnych. Zawiera między innymi normy dotyczące zasad udzielania zamówień publicznych i ich ogłaszania, trybów udzielania zamówień (przetarg ograniczony i nieograniczony, dialog konkurencyjny, negocjacje z ogłoszeniem i bez ogłoszenia, zamówienie z wolnej ręki, zapytanie o cenę i licytacja elektroniczna), jak i zasad dotyczących wyboru najkorzystniejszej oferty. Określa również procedury dokumentowania postępowań, zasady zawierania umów oraz określa procedury odwoławcze dla zamówień publicznych. Prawo zamówień publicznych zawiera również zasady odpowiedzialności za naruszenie przepisów przedmiotowej ustawy. Zagadnienie zamówień publicznych uzupełniają akty wykonawcze i około ustawowe (np. rozporządzenie Prezesa Rady Ministrów w sprawie średniego kursu złotego w stosunku do euro stanowiącego podstawę przeliczania wartości zamówień publicznych, rozporządzenie Prezesa RM w sprawie rodzajów dokumentów, jakich



może żądać zamawiający od wykonawcy oraz form w jakich te dokumenty mogą być składane).

Z uwagi na zakres podmiotowy zobowiązany do stosowania ustawy Prawo zamówień publicznych (jednostki administracji rządowej, administracji samorządowej, inne osoby prawne i nieposiadające osobowości prawnej, a literalnie wymienione w art. 3 ustawy Prawo zamówień publicznych) znajomość uregulowań dotyczących zamówień publicznych jest niezbędna do prawidłowego funkcjonowania gminy, urzędu i każdej innej jednostki/firmy.

Zestawienie zamówień publicznych realizowanych w trybie ustawy z 29.01.2004r. – Prawo zamówień publicznych przez referat Urzędu Gminy w Gidlach w 2020 roku przedstawia tabela 7.

Tabela 8. Zamówienia publiczne realizowane w trybie ustawy z 29.01.2004r. – Prawo zamówień publicznych przez referat Urzędu Gminy w Gidlach w 2020 roku

Tryb udzielenia zamówienia	roboty budowlane		dostawy		usługi	
	Liczba postępowań zakończonych udzieleniem zamówienia	Wartość umów bez podatku od towarów i usług	Liczba postępowań zakończonych udzieleniem zamówienia	Wartość umów bez podatku od towarów i usług	Liczba postępowań zakończonych udzieleniem zamówienia	Wartość umów bez podatku od towarów i usług
Zamówienia, których wartość przekracza wyrażona w złotych równowartość kwot o której mowa w art. 4 pkt. 8, a jest mniejsza od kwot określonych w przepisach wydanych na podstawie art. 11 ust. 8 ustawy						
Przetarg nieograniczony	3	1 087 043,16	3	220 008,00	3	587 753,96
Zamówienia udzielone z wyłączeniem procedur określonych w przepisach ustawy w 2020 roku						
Zamówienia, których wartość nie przekracza kwoty określonej w art. 4 pkt. 8						1 302 764,09

Źródło: Opracowanie własne

7. Inwestycje

Działalność inwestycyjna gminy Gidle polega na zwiększeniu bądź modernizacji istniejących środków trwałych oraz tworzeniu nowych. W 2020 roku gmina Gidle przeznaczyła środki na inwestycje wykazane w poniższej tabeli.



Tabela 9. Wykaz inwestycji realizowanych w Gminie Gidle w 2020 r.

Lp.	Rodzaj zadania	Zakres rzeczowy	Wartość robót brutto (w zł)	Termin realizacji
1.	Budowa Punktu Selektywnej Zbiórki Odpadów w Gidlach	Budowa Punktu Selektywnej Zbiórki Odpadów Komunalnych w Gminie Gidle. Przedsięwzięcie obejmuje budowę budynku gospodarczo – garażowego , budynku obsługi punktu, wykonanie drogi utwardzonej, wykonanie utwardzenia terenu z betonu w miejscu ustawienia kontenerów na odpady wraz ze zmianą ukształtowania terenu, wykonanie rampy z konstrukcji betonowej z podjazdami, wykonanie systemu kanalizacji deszczowej wraz z urządzeniami podczyszczającymi, separatorem i przepompownią, ustawienie 11 kontenerów do selektywnej zbiórki odpadów, budowę oświetlenia wewnętrznego na słupach oświetleniowych, budowę zjazdu na drogę wewnętrzną manewrową i miejscami postojowymi. Lokalizacja inwestycji na działkach oznaczonych w ewidencji gruntów numerami 129, 130, 132, 157/1 obręb Gidle.	947 870,79 zł	13.05.2020 – 15.11.2020
2.	Przebudowa drogi gminnej nr 112054E w m. Stanisławice	Przedmiotem zamówienia jest przebudowa drogi gminnej Przebudowa drogi gminnej nr 112054E w m. Stanisławice, szerokość jezdni 3,5m, zlokalizowanej na działce nr ewidencyjny gruntów 186/3 i 187 gmina Gidle (obręb geodezyjny Stanisławice).	109 111,46 zł	07.09.2020 – 30.10.2020
3.	Modernizacja studni S-1 i S-2 na ujęciu wody w miejscowości Gidle	Wykonano prace remontowe na studni S-1, S-2, zmieniono sposób sterowania pomp głębinowych, wykonano układu SZR na ujęciu wody w Gidlach.	140 550,33 zł	15.04.2020 – 06.11.2020



4.	Remont budynku Klub Seniora w Pławnie	Wykonanie prac remontowych budynku Klubu Seniora w Pławnie w ramach Programu Wieloletniego „SENIOR+” na lata 2015-2020 edycja 2020 Moduł 1 – Utworzenie i/lub wyposażenie placówki „Senior+”.	124.443,16 zł	08.09.2020 – 20.11.2020
5.	Budowa sieci wodociągowej wraz z przyłączami w miejscowości Strzała – etap V	<p>Wykonanie robót budowlanych obejmujących inwestycje p.n. „Budowa sieci wodociągowej wraz z przyłączami w miejscowości Strzała V etap”.</p> <p>Budowa sieci wodociągowej z rur ciśnieniowych PE SDR 11 PN 16 o średnicy 125/11,4 mm na łącznej długości ok. L = 1379,5 m,</p> <p>Przyłącza z rur ciśnieniowych PE SDR 11 PN 16 o średnicy 40/3,7 mm o łącznej długości ok. L = 209 m.</p> <p>Podłączenie do istniejącej sieci wodociągowej na wysokości węzła W4.</p> <p>Budowę odcinka sieci wodociągowej łączący dwa istniejące końce sieci wodociągowej PE DN125mm w dz. 422/1, 160, 161/1 zlokalizowanego w miejscowości Stanisławice gm. Gidle (wg odrębnego opracowania) o długości L= 26,5 m.</p>	280 089,45zł	04.11.2020 – 31.03.2021

Źródło: Opracowanie własne



Budowa Punktu Selektywnej Zbiórki Odpadów w Gidlach





Źródło: Archiwum Urzędu Gminy w Gidlach

Przebudowa drogi gminnej nr 112054E w m. Stanisławice



Źródło: Archiwum Urzędu Gminy w Gidlach



W 2020 roku w ramach przeprowadzonych postępowań przetargowych udzielono zamówień na usługi i dostawy wymienione w tabeli 10.

Tabela 10. Usługi i dostawy zrealizowane w 2020 r.

Lp.	Rodzaj zadania	Zakres rzeczowy	Wartość zamówienia brutto (w zł)	Termin realizacji
1.	Zakup i dostawa sprzętu komputerowego dla potrzeb obsługi projektu	Zakup i dostawa sprzętu komputerowego dla potrzeb obsługi projektu – „Lepszy rozwój, lepszy start” współfinansowanego przez Unię Europejską ze środków Europejskiego Funduszu Społecznego RPLD.11.01.02-10-0140/18-00 – które będą służyły realizacji kompleksowego wsparcia uczniów i nauczycieli w szkołach podstawowych znajdujących się na terenie Gminy Gidle.	40 329,24zł	05.05.2020 - 08.05.2020
2.	Zakup i dostawa sprzętu komputerowego oraz multimedialnego dla potrzeb realizacji projektu	Zakup i dostawa sprzętu komputerowego oraz multimedialnego dla potrzeb realizacji projektu – „Lepszy rozwój, lepszy start” współfinansowanego przez Unię Europejską ze środków Europejskiego Funduszu Społecznego RPLD.11.01.02-10-0140/18-00 – które będą służyły realizacji kompleksowego wsparcia uczniów i nauczycieli w szkołach podstawowych znajdujących się na terenie Gminy Gidle.	66 321,60zł	06.05.2020 - 11.05.2020
3.	Zakup ciągnika rolniczego z kosiarką bijkową	Zakup i dostawy ciągnika rolniczego wraz z kosiarką do czyszczenia rowów przydrożnych. Producent ciągnika rolniczego (marka) Belarus Typ (model) 952.4 rolniczy kołowy ,Rok prod 2019. Producent kosiarki wysięgni-	160 269,00 zł	14.05.2020 - 13.07.2020



		kowej (marka) Pronar Typ (model) BBK180M tylnoboczna, Rok prod 2018		
4.	Zakup energii elektrycznej na potrzeby Gminy Gidle jej jednostek organizacyjnych i administrowanych	Zakup energii elektrycznej do obiektów obsługiwanych przez Zamawiającego, w terminie od dnia 30.06.2020 umowy do 30.06.2022r. Łącznie przewidywany w okresie zamówienia pobór energii elektrycznej na potrzeby zasilania urzędzeń w trakcie trwania umowy (ok. 24 miesiące) wynosi ok. 1 538 320 kWh.	540 393,36 zł	31.07.2020 – 30.06.2022
5.	Świadczenie usług transportowych w zakresie dowozu oraz odwozu dzieci i młodzieży zamieszkałych na terenie Gminy Gidle do wskazanych placówek oświatowych w roku szkolnym 2020/2021.	Realizacja dowozu uczniów szkół podstawowych i przedszkoli na terenie gminy Gidle, które obejmuje świadczenie usługi przewozowych taborem przystosowanym do usług transportu zbiorowego w celu odwiezienia uczniów z miejsca zamieszkania do szkoły i ze szkoły do miejsca zamieszkania ucznia w okresie od 01.09.2020r. do 25.06.2021r.	90 487,42zł	01.09.2020 – 25.06.2021 (rok szkolny)
6.	Świadczenie usług transportowych w zakresie dowozu oraz odwozu dzieci niepełnosprawnych zamieszkałych na terenie Gminy Gidle do wskazanych szkół specjalnych oraz ośrodków szkolno – wychowawczych w roku szkolnym 2020/2021.	Realizacja dowozu i odwozu dzieci niepełnosprawnych z terenu gminy Gidle do szkół specjalnych i ośrodków szkolno – wychowawczych zwanych w dalszej części „szkołą” na terenie miasta Radomska i miasta Częstochowa w okresie od 01.09.2020r. do 25.06.2021r.		01.09.2020 – 25.06.2021
7.	Odbiór i zagospodarowanie odpadów komunalnych od właścicieli nieruchomości zamieszkałych na terenie Gminy Gidle.	Odbieranie i zagospodarowanie odpadów komunalnych od właścicieli nieruchomości zamieszkałych na terenie Gminy Gidle w okresie od 01.09.2020 do 31.08.2021 r.	1 840 992,02 zł	01.09.2020 – 31.08.2021

Źródło: Opracowanie własne



Zakup ciągnika rolniczego z kosiarką bijakową



Źródło: Archiwum Urzędu Gminy w Gidlach



8. Fundusz sołecki

Idea funduszu sołeckiego stanowi doskonałe narzędzie do budowania społeczeństwa obywatelskiego. Proces, w którym powierza się mieszkańcom prawo bezpośredniego decydowania o przeznaczeniu części środków budżetu gminy pozwala na aktywizację i integrację środowisk lokalnych oraz wpływa na pogłębianie zaangażowania mieszkańców w kreowanie wizerunku Gminy. Gmina Gidle w 2020 roku przekazała na ten cel 331.370,13 zł. Tabela 11 przedstawia zadania realizowane w danych sołectwach w ramach funduszu sołeckiego.

Tabela 11. Fundusz sołecki w 2020 roku.

Lp	Nazwa sołectwa	Nazwa zadania	Kwota planowanych wydatków na 2020 rok	Realizacja
1.	Borowa	- zorganizowanie festynu wiejskiego	2000,00	1335,37
		- piknik rodzinny	1000,00	0,00
		- organizacja „Mikołaja” dla dzieci	2000,00	1999,35
		- remont drogi Borowa-Zabrodzie-Rudawiec (zakup i transport tłucznia)	3000,00	2999,72
		- zakup kosiarki	1700,00	1699,00
		- zakup agregatu	1500,00	1500,00
		-zakup paliwa	200,00	200,00
		-zakup oleju	100,00	93,27
		- zakup i montaż monitoringu na plac zabaw	4440,01	4428,00
		- zakup wykaszarki i 2 koszy na śmieci	900,00	880,99
		- zakup kosza do koszykówki i zakup piłkochwytu	1715,00	1592,00
		- zakup grilla i stojaków na rowery	815,00	808,99
		- przegląd placu zabaw	370,00	370,00
				19740,01
2.	Chrostowa	- remont drogi polegający na powierzchniowym utwardzeniu grysem i skropienie emulsją asfaltową drogi od posesji nr 6	9523,01	9429,18
			9523,01	9429,18
3.	Ciężkowice	- zakup okapu do kuchni świetlicy przy OSP	5164,95	5155,24
		- zakup 3 stołów do pomieszczenia świetlicy przy OSP	2250,00	2250,00
		- zakup 2 kamer z zabezpieczeniem UPS + montaż	2355,00 720,00	2355,00 720,00
		- zakup urządzenia na siłownię przy PSP (orbitrek-wioślarz)	5945,00	5944,99
		- zakup garażu plac świetlicy przy		



		OSP	2250,00	2250,00
		- zakup 2 stojaków na rowery	1538,00	1537,50
		- zakup 3 kompletów stół + ławki na plac świetlicy przy OSP	4950,00	4950,00
		- zakup ubrań specjalistycznych, hełmu i bluzy dla ochotników OSP	4296,00	4296,00
		- zakup cementu i siatki zbrojeniowej na wylewkę pod garaż OSP	449,50	444,00
			29918,45	29902,73
4.	Gidle	-konserwacja i przegląd urządzeń na placu rekreacyjnym przy OSP	524,70	370,00
		-zakup paliwa i oleju do kosiarki na utrzymanie porządku na placu przy OSP	150,00	143,87
		- zakup i montaż urządzeń zabawowych	8400,00	4734,55
		- plan zagospodarowania i wykonanie mapy	1600,00	1600,00
		- remont i modernizacja budynku socjalnego klubu LKS „VIS” Gidle	17380,00	17380,00
		- zakup krzeseł 10 szt. dla orkiestry	2000,00	2000,00
		- zakup instrumentów dla orkiestry oraz renowacja	42,00 2500,00	42,00 1560,00
		- zakup bojlera do budynku socjalnego klubu LKS „VIS” + usługa montażu	1300,00 200,00	1300,00 200,00
		- zakup sprzętu nagłaśniającego i stroików	4458,00	4199,60
			38554,70	33530,02
5.	Graby	- zakup krzeseł na świetlicę wiejską	4000,00	3948,00
		- dokończenie remontu świetlicy wiejskiej (zakup materiałów budowlanych oraz hydraulicznych, zakup wyposażenia kuchni na świetlicy)	3818,09	3815,15
		- przegląd placu zabaw	370,00	370,00
		- zakup bramy z furtką i słupkami do świetlicy + zakup cementu	1500,00	1500,00
		- zakup ławek przenośnych na plac zabaw	600,00	599,99
		- zakup upominków i słodyczy dla dzieci na „Mikołaja”	700,00	664,53
			10988,09	10897,67
6.	Gowarzędów	- zakup sprzętu i umundurowania OSP	5000,00	5000,00
		- zakup kruszywa na drogi gminne	4585,79	4549,52
		- remont elewacji budynku OSP	9000,00	9000,00
		- zakup mebli do kuchni OSP	630,00	627,30



		- przegląd placu zabaw	370,00	370,00
			19585,79	19546,82
7.	Górka	- remont świetlicy wiejskiej (zakup materiałów do remontu oraz zakup usługi)	946,75 11000,00	946,73 11000,00
		- zakup krzewów i nawozu	360,00	354,97
		- zakup sprzętu AGD na wyposażenie świetlicy wiejskiej (m.in. lodówka, kuchenka gazowa, kuchenka mikrofalowa, butla gazowa, okap)	2353,99	2353,99
		- zakup węgla do świetlicy wiejskiej	354,63	352,00
		- zakup czajnika elektrycznego	172,00	172,00
		- zakup szklanek na wyposażenie	40,80	40,74
		- zakup kleju do płytek	45,00	44,99
		- zakup łyżeczek do herbaty	55,60	55,60
		- zakup koszyczków do szklanek	16,00	15,99
			15344,77	15337,01
		8.	Kajetanowice	-zorganizowanie „Mikołaja” dla dzieci
- zakup rur PCV na kręgi do przepustów (montaż w zakresie pracowników urzędu – koszty montażu - zakup paliwa)	10566,41			10553,93
	11566,41			11553,89
9.	Kotfin	- zakup i montaż paneli do świetlicy wiejskiej (zakup paneli i materiałów do montażu paneli)	4000,00	2471,14
		- zakup wyposażenia do świetlicy wiejskiej	6988,09	5679,31
			10988,09	8150,45
10.	Ludwików	- remont drogi prowadzącej od świetlicy w kierunku lasu	13074,89	12484,50
		- zakup stołu bilardowego do świetlicy wiejskiej dla młodzieży	2000,00	1971,00
			15074,89	14455,50
11.	Michałopol	- remont drogi gminnej oraz dróg lokalnych	11990,51	11889,18
			11990,51	11889,18
12.	Piaski	-zakup wiązanek na uroczystości rocznicowe pacyfikacji wsi Kajetanowice i Piaski	130,00	130,00
		- koszenie trawy na placu zabaw	400,00	400,00
		- zorganizowanie „Mikołaja” dla	69,31	69,31



		dzieci		
		- zakup doniczek do kwiatów -3 szt. na Kamień Pamiątkowy	750,00	750,00
		- przegląd placu zabaw	106,79	106,79
		- remont świetlicy wiejskiej w piaskach (zakup i montaż drzwi wejściowych do świetlicy, zakup i montaż 2 szt. drzwi wewnętrznych, zakup i montaż 2 szt. parapetów, zakup pustaków i okien, usługa zamurowania drzwi i okien, zakup materiałów do tynkowania ścian i sufitów oraz usługa tynkowania i gipsowania)	370,00 13746,08 1469,00	370,00 13746,00 1469,00
			17041,18	17041,10
13.	Pławno	- zakup aparatów powietrznych dla OSP – 2 szt.	11000,00	0,00
		- budowa schodów wejściowych do OSP	4000,00	0,00
		- ogrodzenie stawu	3109,26	3109,26
		- zakup zadaszenia i ławek przy stawie	5000,00 1400,00	5000,00 1400,00
		- wykonanie oświetlenia na boisku	3260,00	3260,00
		-zakup bramek treningowych z siatkami i osprzętem (wraz z akcesoriami)	1740,00	1740,00
		- zakup urządzeń na siłownię terenową	6584,70	6200,00
		- sporządzenie planu zagospodarowania działki pod siłownię	1600,00	1600,00
		- przegląd placu zabaw	370,00	370,00
		- zakup bali pod ławki na staw	160,00	152,52
		- zakup płyt chodnikowych i cementu	330,74	327,04
			38554,70	23158,82
14.	Ruda	- przegląd placu zabaw	370,00	370,00
		- zakup kosi spalinowej	500,54	470,00
		- zakup i montaż tablicy ogłoszeniowej	500,00	500,00
		- wykonanie odtworzenia granic i wytyczenie drogi	2500,00	2500,00
		- wykonanie projektu oświetlenia ulicznego	3500,00	3500,00
		- zakup elementów do wykonania oświetlenia ulicznego (słupy, lampy)	6007,00	5831,79
		- zakup podestu na odpady oraz kosza na śmieci zmieszane	350,00	204,99
		- zakup paliwa i oleju do kosiarki	60,00	0,00



		- zakup emulsji i materiałów do renowacji przystanku autobusowego i kwietnika	150,00	149,66
		- zakup namiotu rozkładanego przenośnego w celach rekreacyjnych dla mieszkańców z wyposażeniem tj. np. krzesła, stoliki, ławki.	1600,00	1600,00
			15537,54	15126,44
15.	Stęszów	- wykoszenie placu zabaw – umowa zlecenia	340,00	136,00
			60,00	23,50
		- zakup i montaż zadaszenia nad drzwi w świetlicy – 2 szt.	2000,00	2000,00
		- zakup i montaż lamp oświetleniowych – 2 szt.	5500,00	5430,00
		- remont drogi dojazdowej Stęszów – Śliwaków (zakup i transport żużla)	4000,00	3954,57
		- wykonanie monitoringu (3 kamer) na placu zabaw	3707,43	3707,43
		- podłączenie instalacji gazowej do kuchenki w świetlicy	200,00	0,00
		15807,43	15251,50	
16.	Stanisławice	- oświetlenie drogi gminnej nr 112054 E	7000,00	7000,00
		- wykonanie dokumentacji projektowo-kosztorysowej na przebudowę drogi gminnej nr 112054E oraz drogi wewnętrznej	9918,29	9897,50
		- zakup tablicy ogłoszeniowej	200,00	199,87
			17118,29	17097,37
17.	Wojnowice	- budowa chodnika Wojnowice-Góry	14438,84	13838,84
		-remont posadzki w boksie garażowym OSP	8000,00	0,00
			22438,84	13838,84
18.	Włynice	- zorganizowanie zabawy karnawałowej dla dzieci i dorosłych	8000,00	8000,00
		- wyłożenie kostki na wejściach do przystanków	3000,00 3573,68	2948,78 3573,68
			14573,68	14522,46
19	Wygoda	- oświetlenie drogi gminnej nr 382	11836,29	11808,00
			11836,29	11808,00
20	Zabrodzie	- budowa domku letniskowego dla mieszkańców	10400,00	10400,00
		- zakup paliwa na utrzymanie porząd-	208,56	



		ku na placu		208,56
		- zakup nawozu i trawy do wysiewu na placu sołeckim	340,97	120,99
			10949,53	10729,55
21.	Zagórze	- zakup urządzeń dla seniorów na plac zabaw i ogródek seniora	7776,00	7776,00
		- zakup kosza na śmieci, tablicy informacyjnej	902,00	902,00
		- przegląd placu zabaw	370,00	370,00
		- zakup słupków do furtki i zabudowy bramy	300,00	299,83
		- zakup paliwa i oleju	100,00	80,08
		- zakup podkaszarki	769,00	769,00
			10217,00	10196,91
			367349,20	331370,13

Źródło: Opracowanie własne

9. Ubieganie się o uzyskanie przez Gminę dofinansowań w 2020 roku.

Tabela 12. Ubieganie się o uzyskanie przez Gminę dofinansowań w 2020 roku

	Nazwa zadania		nr umowy		całkowity koszt	dotacja/ pożyczka
1	Doposażenie placu zabaw w sołectwie Gidle.	Małe projekty lokalne	390/RŚ/2020	08.07.2020	20 300,00	10 000,00
2	Poprawa warunków i możliwości integracji społecznej mieszkańców poprzez remont świetlicy wiejskiej w sołectwie Górka.	Małe projekty lokalne	391/RŚ/2020	08.07.2020	20 360,00	10 000,00
3	Utworzenie miejsca wypoczynku w sołectwie Zabrodzie przez budowę altany typu domek letniskowy.	Małe projekty lokalne	392/RŚ/2020	08.07.2020	25 000,00	10 000,00
4	Droga gminna nr 112054E w miejscowości Stanisławice, o długości 0,468 km	Budżet woj. łódzkiego	86/RŚ/2020	29.06.2020	177 886,27	53 630,00



5	Zdalna szkoła	Europejskiego Funduszu Rozwoju Regionalnego w ramach Programu Operacyjnego Polska Cyfrowa na lata 2014-2020.	2482/2020	08.05.2020	60 000,00	60 000,00
6	Zdalna szkoła +	Europejskiego Funduszu Rozwoju Regionalnego w ramach Programu Operacyjnego Polska Cyfrowa na lata 2014-2020.	7722260381	28.07.2020	55 000,00	55 000,00
7	Modernizacja ujęcia wody w Gidlach	Dotacja z Gminy Kleszczów	30/2020	15.04.2020	130 000,00	130 000,00
8	USUNIĘCIE I UNIESZKODLIWIENIE WYROBÓW ZAWIERAJĄCYCH AZBEST Z TERENU GMINY GIDLE W 2020 ROKU	WFOŚiGW w Łodzi	290/OZ/D/2020	03.09.2020	20 856,53	17 556,00
9	Zakup nowego ciągnika wraz z kosiarką bijakową do czyszczenia rowów przydrożnych na terenie Gminy Gidle.	WFOŚiGW w Łodzi	59/ZI/P/2020	29.05.2020	160 269,00	157 784,00
10	Adaptacja lokalu w celu utworzenia Klubu „Senior+”	dofinansowanie zadania realizowanego w ramach programu wieloletniego „Senior+” na lata 2015-2020, edycja 2020 Moduł 1 – Utworzenie i/lub wyposażenie placówki „Senior+”.	3/M1/2020	26.05.2020	147 500,00	118 080,00
11	Budowa punktu selektywnej zbiórki odpadów komunalnych w Gidlach	WFOŚiGW w Łodzi pożyczka i dotacja	59/OZ/PD/2020	18.11.2020	441 477,00	441 477,00



12	Termomodernizacja budynku Publicznej Szkoły Podstawowej w Gidlach	WFOŚiGW w Łodzi pożyczka 30% i dotacja 70%	801/OA/PD/2020	31.12.2020	1 349 420,00	622 736,00
13	Rozbudowa oczyszczalni ścieków w Gidlach	RPO WŁ na lata 2014-2020	jesteśmy na liście rezerwowej na 2 miejscu uzyskaliśmy 68,92% maksymalnej liczby punktów w trakcie oceny	złożony 10.2020	841 480,00	579 275,00
14	Remont dróg gminnych w miejscowościach: Gidle od skrzyżowania z DP3903E (ul. Kartuzka) do mostu Stęszów, Stęszów przez wieś i Spalastry.	FDS - Łódzki Urząd Wojewódzki	wniosek w trakcie oceny	złożony 08.2020	1 044 629,00	835 703,00
15	I etap budowy ujęcia wody w miejscowości Ciężkowice wraz z odcinkiem rurociągu doprowadzającego wodę do istn. sieci wodociągowej. Wodociąg odc. W0-THP5.	PROW	wniosek w trakcie oceny	złożony 10.2020	96 394,00	49 866,00
16	Modernizacja oświetlenia ul. - wymiana opraw sodowych na oświetlenie typu LED na terenie Gminy Gidle.	WFOŚiGW w Łodzi	Zrezygnowaliśmy z podpisania umowy ponieważ dostaliśmy tylko 27 000,00	złożony 06.2020	79 937,00	79 937,00
17	Ujęcie Wody Ciężkowice	RFIL	nie otrzymaliśmy dofinansowania	złożony 09.2020	1 322 000,00	1 322 000,00
18	Ujęcie Wody Ciężkowice	RFIL	Oceniony pozytywnie w 2021 roku	złożony 22.12.2020	1 322 000,00	1 051 300,00

5 992 508,80 4 282 344,00

Źródło: Opracowanie własne



Adaptacja lokalu w celu utworzenia Klubu „Senior+”



Źródło: Archiwum Urzędu Gminy w Gidlach



Budowa punktu selektywnej zbiórki odpadów komunalnych w Gidlach



Źródło: Archiwum Urzędu Gminy w Gidlach



10. Oświata

10.1. Placówki oświatowe i kadra pedagogiczna.

Gmina Gidle jest organem prowadzącym dla trzech szkół podstawowych w tym jednej szkoły z oddziałem przedszkolnym oraz dwóch placówek przedszkolnych, do których uczęszczało w 2020 r. ogółem 517 uczniów.

Sieć szkół i przedszkoli w 2020 r przedstawia się następująco:

- Publiczna Szkoła Podstawowa im. Józefa Piłsudskiego w Gidlach - ośmioklasowa,
- Publiczna Szkoła Podstawowa w Pławnie – ośmioklasowa.
- Publiczna Szkoła Podstawowa im. Kornela Makuszyńskiego w Ciężkowicach – ośmioklasowa z oddziałem przedszkolnym,
- Publiczne Przedszkole w Gidlach,
- Publiczne Przedszkole w Pławnie.

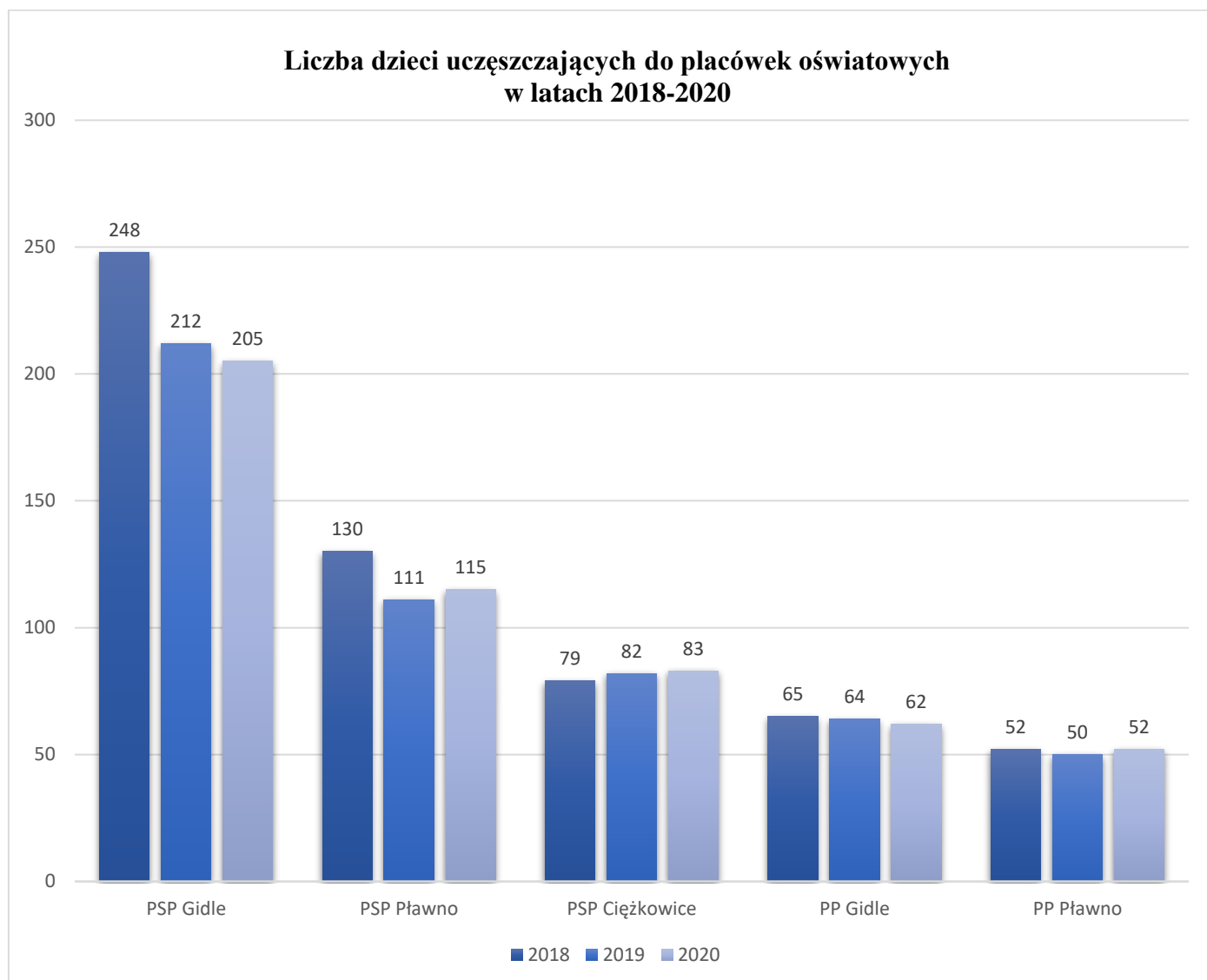
Tabela 13. Struktura zatrudnienia w placówkach

		PSP Gidle	PSP Pławno	PSP Ciężkowice	PP Gidle	PP Pławno	Razem
2018	Liczba dzieci	248	130	79	65	52	574
Nauczyciele	Liczba oddziałów	12	9	9	3	3	X
	Liczba etatów	31,56	21,24	14,96	6,56	5,35	79,67
	Pełnozatrudnieni	27	15	11	6	4	X
	Niepełnozatrudnieni	9	10	9	3	4	X
2019	Liczba dzieci	212	111	82	64	50	519
Nauczyciele	Liczba oddziałów	11	8	9	3	3	34
	Liczba etatów	27,97	18,26	15,9	7,45	5,35	74,93
	Pełnozatrudnieni	25	16	14	7	4	X
	Niepełnozatrudnieni	7	6	6	2	4	X
2020	Liczba dzieci	205	115	83	62	52	517
Nauczyciele	Liczba oddziałów	11	8	9	3	3	34
	Liczba etatów	26,67	18,96	15,55	7,96	5,35	74,49
	Pełnozatrudnieni	24	16	14	9	4	X
	Niepełnozatrudnieni	11	9	6	4	5	X

Źródło: Opracowanie własne



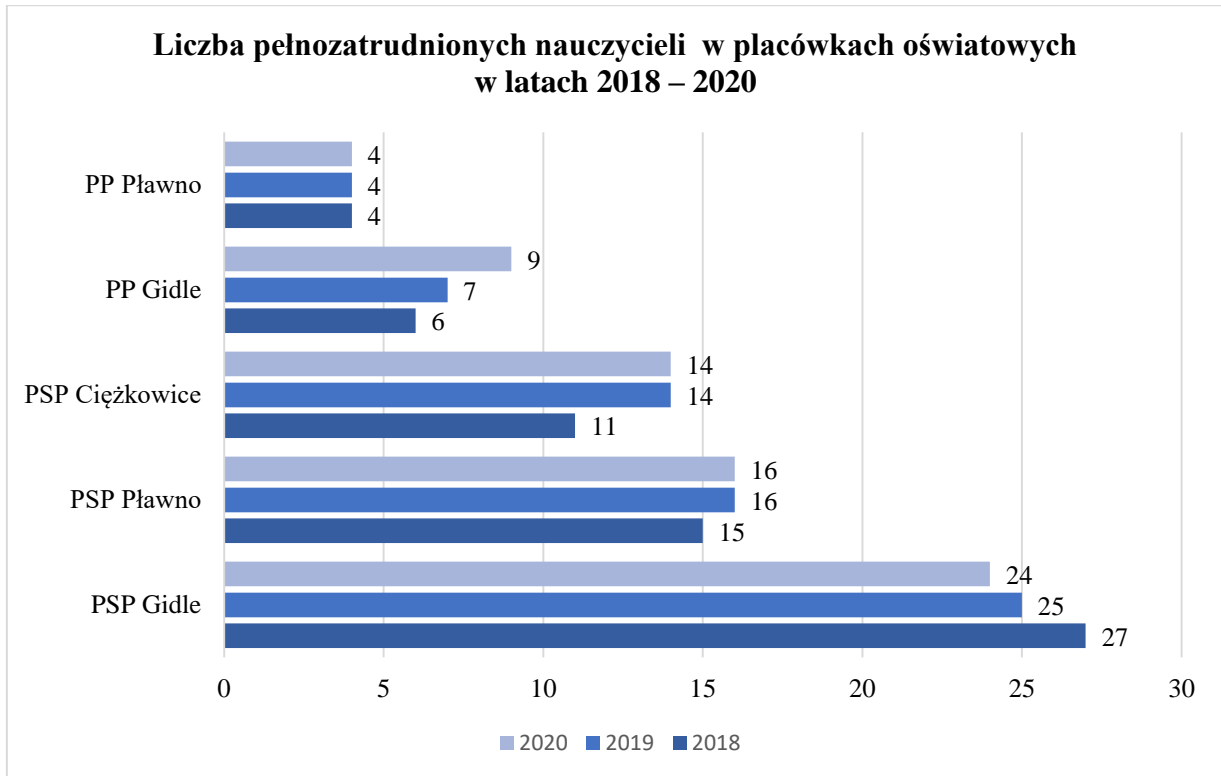
Wykres 4. Liczba dzieci uczęszczających do placówek oświatowych w latach 2018-2020



Źródło: Opracowanie własne

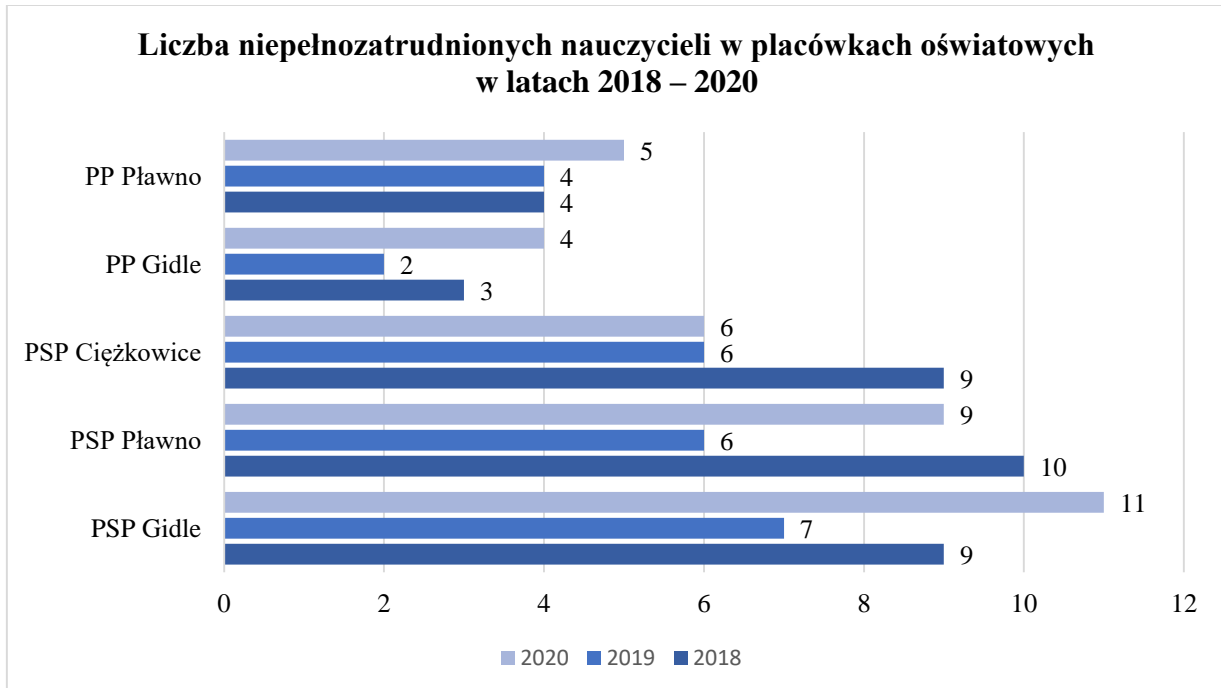


Wykres 5. Liczba pełnozatrudnionych nauczycieli w placówkach oświatowych w latach 2018 – 2020



Źródło: Opracowanie własne

Wykres 6. Liczba niepełnozatrudnionych nauczycieli w placówkach oświatowych w latach 2018 – 2020



Źródło: Opracowanie własne



W 2019 roku wydatki ogółem na oświatę wyniosły **8 503 441,39 zł**. Łącznie subwencja i dotacja na cel sfinansowania wydatków oświatowych wyniosły **4 723 114 zł**. Subwencja i dotacja stanowiły 55,54% udziału w wydatkach dotyczących Oświaty. Natomiast w roku **2020** wydatki ogółem na oświatę wyniosły **8 465 545,67 zł**. Subwencja otrzymana z Ministerstwa Finansów dotycząca Oświaty – zgodnie z metryczką wynosiła **4 493 863,00 zł** do tego należy doliczyć dotację w wysokości **133 416,00 zł**. Łącznie subwencja i dotacja na cel sfinansowania wydatków oświatowych wyniosły **4 627 279,00 zł**. Subwencja i dotacja stanowiły 54,66 % udziału w wydatkach dotyczących działu „Oświaty”.

Wydatki poszczególnych szkół i przedszkoli (bez wydatków na dowóz) za 2020 r.

– PSP Gidle	3 104 037,64 zł
– PSP Pławno	2 195 282,33 zł
– PSP Ciężkowice	1 568 881,20 zł
– PP Gidle	816 721,88 zł
– PP Pławno	780 622,62 zł
Razem:	8 465 545,67 zł

Liczba uczniów w szkołach i w przedszkolach:

- PSP Gidle 205,
- PSP Pławno 115,
- PSP Ciężkowice – Szkoła podstawowa - 65; Oddział przedszkolny - 18
- PP Gidle 62
- PP Pławno 52

Wydatki w przeliczeniu na jednego ucznia

– PSP Gidle	15 141,65 zł
– PSP Pławno	19 089,41 zł
– PSP Ciężkowice	18 902,18 zł (w przypadku przeliczenia na 83 uczniów)
– PP Gidle	13 172,93 zł
– PP Pławno	15 011,97 zł

10.2. Pozostałe zadania z zakresu edukacji

10.2.1. Lokalny Program Wspierania Edukacji Uzdolnionych Dzieci i Młodzieży z Tere- nu Gminy Gidle

Gmina Gidle uznając potrzebę otoczenia szczególną opieką uzdolnionych dzieci i młodzieży, osiągającej wybitne wyniki w dziedzinie nauki, sztuki lub sportu przyjmuje Lokalny Program Wspierania Edukacji Uzdolnionych Dzieci i Młodzieży. Opracowanie, przyjęcie i realizacja Programu pozwala wspierać edukację młodych mieszkańców naszej gminy, wykazujących uzdolnienia naukowe, sportowe i artystyczne. Biorąc pod uwagę i jednocześnie wychodząc naprzeciw oczekiwaniom społecznym pragniemy również motywować ich do rozwoju i do wzrostu aspiracji m.in. poprzez przyznawanie stypendiów oraz nagród.



Cele programu :

1. Promowanie młodzieży szczególnie uzdolnionej.
2. Motywowanie uczniów do podejmowania działań mających na celu odkrycie własnych uzdolnień oraz do ciągłej pracy nad rozwijaniem talentów i pogłębianiem wiedzy.
3. Stwarzanie pozytywnych wzorców dla społeczności uczniowskiej lokalnych szkół.
4. Motywowanie rodziców do wspierania edukacji uzdolnionych dzieci.
5. Zwiększanie liczby uczestników olimpiad i konkursów przedmiotowych, artystycznych oraz zawodów sportowych.
6. Promocja Gminy Gidle, jako gminy przyjaznej uczniom wybitnie uzdolnionym.

Sposób działania:

Jako formę realizacji Programu przyjęto stypendium o charakterze finansowym lub rzeczowym.

Adresaci programu:

Program swoim zasięgiem obejmuje uczniów szkół podstawowych, ponadpodstawowych mających stałe zamieszkanie na terenie Gminy Gidle.

Finansowanie programu:

Realizacja Lokalnego Programu Wspierania Edukacji Uzdolnionych Dzieci i Młodzieży odbywać się będzie w oparciu o środki finansowe pochodzące z budżetu Gminy Gidle. Wysokość przyznanego stypendium ustalana będzie corocznie, w zależności od zaplanowanych na ten cel środków finansowych w budżecie gminy.

W roku 2019 wpłynęły 24 wnioski o przyznanie stypendium, które rozpatrzyła Komisja stypendialna przyznając stypendia dla 24 uzdolnionych uczniów.

Za osiągnięcia w nauce stypendia naukowe otrzymało 18 uczniów z podziałem na poszczególne szkoły:

- Gimnazjum – 6 uczniów
- Szkoła podstawowa – 9 uczniów
- Szkoła ponadpodstawowa- 3 uczniów

Za osiągnięcia na polu artystycznym, stypendia otrzymało 5 uczniów z podziałem na poszczególne szkoły:

- Gimnazjum – 1 uczniów
- Szkoła podstawowa – 3 uczniów
- Szkoła ponadpodstawowa -1 uczniów

Za osiągnięcia na polu sportowym, stypendium otrzymał 1 uczeń ze szkoły podstawowej. Wielkość kwoty wypłaconej w 2019 r. wyniosła 7.000,00 zł.

W roku 2020 wpłynęło 18 wniosków o przyznanie stypendium, które rozpatrzyła Komisja stypendialna przyznając stypendia dla 18 uzdolnionych uczniów.

Za osiągnięcia w nauce stypendia naukowe otrzymało 12 uczniów z podziałem na poszczególne szkoły:

- Szkoła podstawowa – 9 uczniów
- Szkoła ponadpodstawowa- 3 uczniów



Za osiągnięcia na polu artystycznym, stypendia otrzymało 3 uczniów z podziałem na poszczególne szkoły:

- Szkoła podstawowa – 2 uczniów
- Szkoła ponadpodstawowa – 1 uczeń

Za osiągnięcia na polu sportowym, stypendia otrzymało 3 uczniów z podziałem na poszczególne szkoły:

- Szkoła podstawowa – 1 uczeń
- Szkoła ponadpodstawowa – 2 uczniów

Wyplacono stypendium na kwotę: 8 000,00 zł

10.2.2. Dowóz uczniów do szkół i placówek oświatowych

Gmina Gidle organizuje bezpłatny transport i opiekę dla niepełnosprawnych uczniów zamieszkałych na terenie Gminy do Specjalnego Ośrodka Szkolno –Wychowawczego w Radomsku oraz do Publicznej Szkoły Podstawowej nr. 3 im. Mieszka I w Radomsku. Dowóz realizowany jest z dwóch punktów zbiórki: przy Publicznej Szkole Podstawowej im. Leona Kruczkowskiego w Pławnie oraz przy Publicznej Szkole Podstawowej im. Józefa Piłsudskiego w Gidlach. Łącznie dowożonych jest 9 dzieci. Dowóz dzieci niepełnosprawnych realizowany jest również do Fundacji Mozaika w Częstochowie. Dzieci te ze względu na trudności w poruszaniu, zabierane są z punktów zbiórki pod domem. Łącznie do Fundacji Mozaika dowożonych jest 3 dzieci.

Gmina Gidle zapewnia także zwrot kosztów przejazdu ucznia i opiekuna na zasadach określonych w umowie zawartej między Wójtem, a rodzicami. Zwrot kosztów uzależniony jest od frekwencji dziecka w danym miesiącu w szkole. Dowozem indywidualnym objętych jest 8 dzieci, które są dowożone do szkół na terenie Gminy, a także do Specjalnego Ośrodka Szkolno-Wychowawczego w Radomsku oraz Ośrodka Szkolno-Wychowawczego Nr. 4 w Łodzi.

Dowóz uczniów do szkół podstawowych, przedszkoli prowadzonych przez Gminę w roku szkolnym 2020/2021 świadczony jest przez prywatnych przewoźników PKS Radomsko, Bus Line Bata Górka oraz przez Gimbus szkolny. Uczniowie do Publicznej Szkoły Podstawowej w Gidlach oraz do Publicznego Przedszkola w Gidlach dowożeni są przez przewoźnika PKS Radomsko, który dowozi dzieci do placówek z takich miejscowości jak:

- BOROWA- 21 uczniów
- SZKRZYPIEC- 4 uczniów
- KOTFIN- 5 uczniów
- WŁYNICE– 4 uczniów
- STĘSZÓW – 12 uczniów
- Z kolei Gimbusiem transportowane są dzieci z miejscowości :
- WOJNOWICE , GÓRKA – 45 uczniów
- CIEŻKOWICE, MICHAŁOPOL -4 uczniów



Razem przewozem zorganizowanym dowożonych jest 95 uczniów.

- Do Publicznej Szkoły Podstawowej w Pławnie oraz do Publicznego Przedszkola w Pławnie dzieci przewozi przewoźnik :
- PKS Radomsko z miejscowości takich jak :
- GOWARZÓW –14 uczniów
- LUDWIKÓW – 8 uczniów
- GÓRKI – 17 uczniów
- Bus Line zabiera uczniów z miejscowości :
- ZAGÓRZE - 5 uczniów
- GIMBUS obsługuje takie miejscowości jak:
- WYGODA – 7 uczniów
- STANISŁAWICE -10 uczniów
- BORKI – 2 uczniów

Razem przewozem zorganizowanym dowożonych jest 63 uczniów.

Do Publicznej Szkoły Podstawowej w Ciężkowicach uczniów dowozi Gimbus z miejscowości takich jak :

- ZABRODZIE – 7 uczniów
- GRABY - 8 uczniów
- MICHAŁOPOL, IGNACÓW - 9 uczniów
- MŁYNEK – 2 uczniów
- CIĘŻKOWICE – 10 uczniów
- WOJNOWICE, GÓRKA – 4 uczniów
- GIDLE – 2 uczniów

Razem przewozem zorganizowanym dowożonych jest 42 uczniów.

11. Kultura

11.1. Gminna Biblioteka Publiczna w Gidlach

Gminna Biblioteka Publiczna w Gidlach z filiami w Pławnie i w Ciężkowicach przede wszystkim gromadzi, wypożycza, opracowuje i dba o jakość księgozbioru. Jest to podstawowa działalność statutowa biblioteki. Księgozbiór biblioteki wg stanu na 31.12.2020r wynosi 26.805 wol., co w przeliczeniu na jednego mieszkańca przypada 4,4 wol. W zbiorach biblioteki znajdują się audiobooki 46 szt. (w większości lektury szkolne) i zbiory specjalne 33 szt. (płyty CD). W ciągu 2020 roku zarejestrowano 765 czytelników , którzy wypożyczyli w ciągu roku 10.373 zbiorów (książek, czasopism i audiobooków). Ze zbiorów na miejscu czytelnicy skorzystali z 738 książek. Dbając o dobrą jakość wypożyczanego księgozbioru - przeprowadzono selekcję 1.252 wol. w Filii w Pławnie. Był to księgozbiór nieaktualny, nieprzydatny. Z myślą o osobach odwiedzających nasz region biblioteka udostępnia, promuje publikacje z działu regionalnego. Wśród tych publikacji znajdują się „Zeszyty Gidelskie”, foldery o Gminie Gidle oraz Zeszyt „Historia klubu VIS Start Gidle” oraz inne publikacje książkowe dostępne w bibliotece.



Ważną funkcję informacyjną, marketingową spełnia strona internetowa biblioteki www.gbpgidle.naszabiblioteka.com. Użytkownicy mają możliwość korzystania z Katalogu online księgozbioru i audiobooków. W GBP w Gidlach w sali komputerowej dla użytkowników znajdują się cztery stanowiska z komputerami stacjonarnymi, drukarki, ksero, fax oraz 2 komputery stacjonarne dla pracowników. Na stanie biblioteki znajdują się 2 tablety, aparat cyfrowy, laptop, projektor multimedialny. W Filii w Pławnie znajdują się 3 stanowiska z komputerami stacjonarnymi, w tym jedno do obsługi (Agencji Pocztovej), ksero i drukarki, aparat cyfrowy. W sprzęt komputerowy tj. 3 komputery stacjonarne, drukarkę oraz aparat cyfrowy wyposażona jest Filia w Ciężkowicach. Całość w/w wymienionego sprzętu biblioteka pozyskała z projektów takich jak: „RozPracuj to z biblioteką” „Kraszewski dla Bibliotek”.

Biblioteka jest popularyzatorem książek (wystawy nowości wydawniczych, wystawy tematyczne, spotkanie autorskie, konkursy, lekcje, warsztaty) i zajmuje się krzewieniem pasji czytelnicy. Prowadzi różnorodne formy działalności kulturalno-oświatowej skierowanej do różnych potrzeb lokalnej społeczności. Swoją ofertę kulturalną adresuje do dzieci, młodzieży oraz do czytelnika dorosłego i seniorów. Działalność kulturalna uzależniona jest od możliwości finansowych biblioteki. W/ w działalność obejmuje współpraca ze szkołami, przedszkolami na terenie Gminy Gidle. Na stałe w kalendarzu imprez bibliotecznych wpisały się: „Tydzień Bibliotek”, „Narodowe Czytanie”, „Konkurs na aktywnego czytelnika”, Noc Bibliotek, Tydzień z Internetem. Z uwagi na sytuację pandemiczną i zamknięcia bibliotek, działalność biblioteki została zawieszona. GBP w Gidlach była nieczynna 54 dni, Filia w Pławnie -76 dni oraz Filia w Ciężkowicach – 35 dni. Wśród imprez adresowanych do czytelnika młodszego znalazły się :

1. Podsumowanie projektu „Mała książka Wielki człowiek”- spektakl teatu „Maska” pt. „ Na misiowych urodzinach najważniejsza jest rodzina”, wręczenie nagród i dyplomów.
2. „Warsztaty komiksowe z uczniami kl. V w PSP w Pławnie z autorem Zbigniewem Masternakiem”
3. „Narodowe czytanie Balladyny w formie online”, nagrywanie filmiku na YouTube oraz zamieszczenie na stronę biblioteki
4. Ferie zimowe: teatrzyk Kamishibai, warsztaty plastyczne „Kartki przestrzenne dla Babci i Dziadka”
5. Światowy Dzień Kota – lekcja tematyczna dla przedszkolaków
6. Głośne czytanie on line – nagranie dwóch filmików, zamieszczenie na YouTube i na stronę biblioteki
7. Konkurs plastyczny „Mój sposób na nudę – zabawy małe i duże”
8. Projekt „Zabytki regionu w obiektywie wolontariuszy” – inwentaryzacja zabytków regionalnych
9. Noc Bibliotek „Klimat na Czytanie”- warsztaty plastyczne on line, nagrywanie filmików na YouTube i na stronę biblioteki
10. Konkurs plastyczny „Miś – mój pluszowy przyjaciel”
11. Wystawki okolicznościowe i tematyczne

Wśród imprez adresowanych do czytelnika dorosłego znalazły się :

1. Spotkanie walentynkowe w bibliotece” Klubu Miłośników książek,
2. „Narodowe czytanie Balladyny w formie online” i nagrywanie na YouTube,
3. Podsumowanie konkursu „ Najaktywniejszy czytelnik GBP w Gidlach”.



Gminna Biblioteka Publiczna zatrudnia 4 osoby tj. 3,5 etatu. Na realizację zadań statutowych biblioteka otrzymał dotację, która wynosiła 263.500 zł. co w przeliczeniu 1 mieszkańca stanowi kwotę 43,8 zł.

11.2. Gminny Ośrodek Kultury w Gidlach

Gminny Ośrodek Kultury w Gidlach GOK funkcjonuje na mocy uchwały Rady Gminy w Gidlach nr XX/129/04 z dn. 16 listopada 2004r. Dotacja na realizowanie powierzonych zadań w 2020 roku wynosiła 347 790,29 zł co w przeliczeniu na jednego mieszkańca gminy Gidle stanowi kwotę ok.56 zł rocznie, natomiast miesięcznie na jednego mieszkańca przypada ok.4,5 zł. W 2020 roku zatrudnienie w przeliczeniu na etaty stanowiło liczbę 4,5. Ponadto zatrudniono 2 instruktorów zajęć stałych oraz palacza.

GOK realizuje zadania w zakresie upowszechniania kultury, dotyczące w szczególności rozpoznawania, rozbudzania i zaspokajania potrzeb i zainteresowań kulturalnych mieszkańców gminy, działając w oparciu o roczny plan pracy. Prowadzi stałe zajęcia dla dzieci i młodzieży z muzyki: naukę gry na instrumentach dętych w Orkiestrze Dętej w Gidlach, naukę gry na gitarze; plastyki: dla grupy dzieci młodszych oraz grupy młodzieży; zajęcia wokalne Studia Piosenki dla grupy dziecięcej i młodzieżowej, plenerowe zajęcia jogi ora Akademię Witalną. Działalność Gminnego Ośrodka Kultury prowadzona jest w siedzibie GOK w Gidlach oraz dwóch świetlicach wiejskich: w Pławnie Gowarzowie. W budynku GOK w Gidlach znajdują się dwie pracownie: muzyczna i plastyczna, biuro oraz sala kameralna mieszcząca ok. 40 osób.

Gminny Ośrodek Kultury w Gidlach posiada stronę internetową pod adresem: gokgidle.pl, na której bieżąco uzupełniane są informacje dotyczące działalności jednostki.

Zgodnie z rozporządzeniem Ministra Zdrowia z dnia 20 marca 2020 r. w sprawie ogłoszenia na obszarze Rzeczypospolitej Polskiej stanu epidemii w okresie od dnia 20 marca 2020 r. do odwołania obowiązywało czasowe ograniczenie działalności twórczej związanej z wszelkimi zbiorowymi formami kultury i rozrywki. **W związku z powyższym działalność sekcji artystycznych GOK oraz świetlic wiejskich w Gowarzowie i Pławnie została zawieszona.**

W związku z wdrażaniem etapów znoszenia ograniczeń związanych z koronawirusem SARS-CoV-2 stopniowo przywracano działalność sekcji działających w GOKu w Gidlach. Wprowadzono możliwość prowadzenia zajęć w sieci (zajęcia Studia Piosenki) oraz umożliwiono prowadzenie zajęć indywidualnych nauki gry na gitarze oraz instrumentach dętych (z zachowaniem wszelkich warunków bezpieczeństwa), a także wznowiono działalność sekcji plastycznych poprzez organizację plenerów malarskich. Zajęcia grupowe (w tym świetlicowe) ze względu na bazę lokalową GOK w Gidlach nie mogły być wznowione (na jednego uczestnika zajęć musi przypadać co najmniej 10 m² powierzchni).

Wznowiono zajęcia z dniem 1 września 2020 roku – zarówno w świetlicach jak i zajęć stałych w GOK, przy zachowaniu rygoru higienicznego.

Ministerstwo Kultury i Dziedzictwa Narodowego, zgodnie z rozporządzeniem Prezesa Rady Ministrów z dn. 6 listopada 2020 roku, ogłosiło, że z dniem 7 listopada zajęcia w placówkach kulturalnych zostają zawieszane. **W związku z powyższym działalność sekcji artystycznych GOK oraz świetlic wiejskich w Gowarzowie i Pławnie została zawieszona do końca 2020 roku.**



Gminny Ośrodek Kultury w Gidlach w 2020 roku był organizatorem następujących konkursów, przeglądów, festiwali i imprez plenerowych: XIV Gminny Festiwal Kolęd i Pastorałek, I Gminny Festiwal Kolęd i Pastorałek dla Przedszkolaków, Koncert historyczno-informatyczny „Nieznani bohaterowie Ziemi Gidelskiej”, VIII Gminny Turniej Tenisa Stołowego, Konkurs gier : Mistrz FIFA 2020, Turniej Gier Planszowych, Koncert on-line „Mikrofon w sieci”, Konkurs plastyczny „Pejzaż wakacyjny ziemi gidelskiej”. Ponadto zorganizowano szereg imprez o charakterze edukacyjnym i rozrywkowym oraz wycieczki: Warsztaty plastyczne „Gipsowy świat”, Robotyka warsztaty z Lego Mindstorms EV3 oraz LegoWeDo 2.0, Wyjazd na lodowisko, Dzień Animacji, Teatr KRAK-ART. „Lodowa Kraina”, Kurs, warsztaty i szkolenia dla DJ-ów, Bal Karnawałowy Przebierańców, Wyjazd do Zagadkowa, Wyjazd na basen, Zimowe warsztaty wokalne, Plener malarski.

W świetlicach wiejskich realizowane są regularne zajęcia świetlicowe w wymiarze 20 godzin tygodniowo. Zadaniem świetlic wiejskich jest zagospodarowanie dzieciom i młodzieży czasu wolnego poprzez różne formy aktywnego uczestnictwa w zajęciach zarówno podczas roku szkolnego jak i wakacji oraz ferii zimowych. W związku z ogłoszeniem zawieszenia zajęć w instytucji kultury spowodowanej Covid SARS-19 tuż po ferii zimowych zajęcia świetlicowe zostały odwołane. Wznowiono je z dniem 1 września, zawieszono ponownie 7 listopada. W czasie, gdy świetlice prowadziły swoją działalność zorganizowano: zajęcia kulinarne: tosty i sandwiche, Warsztaty plastyczne „Korale dla babci”, Dyskoteka ostatkowa, Warsztaty rękodzieła: lampiony, Warsztaty plastyczne „Kartki walentynkowe”, Dyskoteka walentynkowa, Tłusty czwartek, Dzień chłopaka, Ognisko integracyjne, Turniej gier stolikowych.

Ponad to podopieczni GOK w Gidlach reprezentują placówkę biorąc udział w licznych konkursach i przeglądach tj.: Międzynarodowy Festiwal Piosenki i Tańca INTERSHOW 2020, Międzynarodowy Festiwal On-line w Rumunii „Transylwanian star”, Międzynarodowy Festiwal Piosenki On-line w Grecji, Otwarty Konkurs Kolęd, Pastorałek i Piosenek Bożonarodzeniowych "Hej, Panie Jezu" w Radomsku, Ogólnopolski festiwal Piosenki Angielskiej „Joy of singing”, Konkurs wokalny MIKROFON w Radomsku, Międzynarodowy Festiwal „Sonata of the Stars” Litwa, Ogólnopolski Festiwal Gdynia Open, Międzynarodowy Festiwal Piosenki Złoty Klucz Wiolinowy, Międzynarodowy Festiwal Piosenki Golden Voice Malta, Międzynarodowy Festiwal Piosenki i Tańca Majowa Nutka, Międzynarodowy Festiwal „Musicland” Macedonia nagroda główna dyrektora festiwalu, Międzynarodowy Festiwal „World Super Star 2020” Las Vegas USA, Ogólnopolski Konkurs Talentów „Talentiada” w Radzionkowie, Ogólnopolski Konkurs Internetowy Digi-Talenty 2020, Międzynarodowy Festiwal Online „All colours of Art.” we Włoszech, Ogólnopolski Konkurs „Digi- Form- Art.”, Ogólnopolski Festiwal Kolęd i Pastorałek Hu Hu Ha Warszawa, Ogólnopolski Festiwal Kolęd i Pastorałek GLORIA Kielce. Promowanie działalności GOK w Gidlach w czasie pandemii obejmowanie działania takie jak: wywiady w programie Kultura ma głos, wywiad Studia Piosenki w Radio Łódź, Sesja nagraniowa piosenki do akcji #serce dla WOŚP oraz udział Studia Piosenki GOK w nagraniu teledysku do utworu wokalisty zespołu Łąki Łan „Paprokwiat” na zamku w Tenczynie.

Gminny Ośrodek Kultury w Gidlach stale współpracuje z innymi instytucjami z terenu gminy jak Gminna Biblioteka Publiczna, szkoły i przedszkola, jednostki OSP, Związek Emerytów i Rencistów koło w Pławnie, Stowarzyszeniem na Rzecz Rozwoju Wsi Borowa, oraz Lokalną Grupą Działania Region Włoszczowski. Oferta GOK musi w swoisty sposób konkurować z ofertą kulturalną aglomeracji Radomska. Edukowanie odbiorców i troska o wykluczonych z uczestnictwa w kulturze, pozostaje podstawowym celem prowadzonej działalności. Zwłaszcza cenne są oddolne inicjatywy obywatelskie, łączące działania kulturalne z różnymi



formami budowania wspólnot lokalnych, reintegracji społecznej, rewitalizacji przestrzeni, a przede wszystkim tworzeniu warunków spotkań i wspólnych działań. Obecne warunki lokalowe GOK w Gidlach uniemożliwiają poszerzenie oferty kulturalnej adresowanej do odbiorców niepełnosprawnych, utrudniają także rozszerzenie działalności o dodatkowe zajęcia. Szczególnie dotkliwy jest brak Sali widowiskowej o standardzie wymaganym dla prawidłowego prezentowania oferty kulturalnej. GOK wspiera wszelkie nieformalne, spontaniczne zachowania kulturowe i artystyczne, które tworzą odpowiednią atmosferę w gminie. Szczególnie w miejscach, do których nie dociera ze swoją ofertą z powodów logistycznych: brak świetlic, zbyt skromne własne zasoby kadrowe i finansowe w stosunku do potrzeb gminy.

12. Gospodarowanie nieruchomościami Gminy Gidle.

12.1. Informacja dotycząca sprzedaży nieruchomości stanowiących własność gminy Gidle.

1. W dniu 16.01.2020 r. sprzedano nieruchomość gruntową niezabudowaną położoną w miejscowości **Gidle** (działka nr. 3560 o powierzchni 0,0883 ha), za kwotę 36 900 zł.
2. W dniu 31.01.2020 r. sprzedano nieruchomość gruntową niezabudowaną położoną w miejscowości **Michałopol** (działka nr 498/4 o powierzchni 0,2790 ha) za kwotę 28 990 zł.
3. W dniu 22.04.2020 r. sprzedano nieruchomość gruntową niezabudowaną położoną w miejscowości **Kotfin** (działka nr 636 o powierzchni 0,57 ha) za kwotę 18 200 zł.
4. W dniu 26.02.2020 r. sprzedano nieruchomość gruntową zabudowaną położoną w miejscowości **Stęszów** (działka nr 260 o powierzchni 0,53 ha) za kwotę 10 494 zł.
5. W dniu 12.08.2020 r. sprzedano nieruchomość gruntową niezabudowaną położoną w miejscowości **Gidle** (działka nr.1668 i 1669 o powierzchni 0,42 ha), za kwotę 10 120 zł.
6. W dniu 22.09.2020 r. sprzedano nieruchomość gruntową niezabudowaną położoną w miejscowości **Kotfin** (działka nr 801 o powierzchni 0,02 ha) za kwotę 1 800 zł.
7. W dniu 23.09.2020 r. sprzedano nieruchomość gruntową zabudowaną słupową stacją transformatorową położoną w miejscowości **Michałopol** (działka nr 498/5 o powierzchni 0,0054 ha) za kwotę 4 500 zł + VAT.
8. W dniu 21.12.2020 r. sprzedano nieruchomość gruntową niezabudowaną położoną w miejscowości **Chrostowa** (działka nr 44 o powierzchni 0,40 ha) za kwotę 44 000 zł.
9. W dniu 21.12.2020 r. sprzedano nieruchomość gruntową niezabudowaną położoną w miejscowości **Piaski** (działka nr.662 i 663 o powierzchni 0,50 ha), za kwotę 15 510 zł.

12.2. Informacja dotycząca zakupu nieruchomości przez gminę Gidle.

1. W dniu 21.12.2020 r. zakupiono za kwotę 1 200 zł nieruchomość gruntową położoną w miejscowości **Strzała** (działka nr 231/4 o pow. 0,0081 ha). Działka przeznaczona jest na poszerzenie drogi gminnej.



12.3. Informacja dotycząca nieodpłatnego nabycia z mocy prawa przez gminę Gidle własności nieruchomości gruntowych Skarbu Państwa.

1. Decyzją Wojewody Łódzkiego nr GN-IV.7510.27.2018 EP z dnia 03.04.2020 r. Gmina Gidle nabyła nieodpłatnie własność nieruchomości gruntowej Skarbu Państwa położonej w obrębie geodezyjnym **Stęszów** (działka nr 246/2 o pow. 1,58 ha i nr 340 o pow. 0,70 ha).
2. Decyzją Wojewody Łódzkiego nr GN-IV.7510.35.2018 EP z dnia 05.03.2020 r. Gmina Gidle nabyła nieodpłatnie własność nieruchomości gruntowej Skarbu Państwa położonej w obrębie geodezyjnym **Zagórze** (działka nr 356 powierzchni 0,20 ha).
3. Decyzją Wojewody Łódzkiego nr GN-IV.7510.10.2019 EP z dnia 10.02.2020 r. Gmina Gidle nabyła nieodpłatnie własność nieruchomości gruntowej Skarbu Państwa położonej w obrębie geodezyjnym **Stęszów** (działka nr 600/1 pow. 0,26 ha i nr 600/2 o pow. 1,57 ha).
4. Decyzją Wojewody Łódzkiego nr GN-IV.7510.12.2019 EP z dnia 10.02.2020 r. Gmina Gidle nabyła nieodpłatnie własność nieruchomości gruntowej Skarbu Państwa położonej w obrębie geodezyjnym **Stęszów** (działka nr 576 pow. 0,56 ha).
5. Decyzją Wojewody Łódzkiego nr GN-IV.7510.60.2018 EP z dnia 14.01.2020 r. Gmina Gidle nabyła nieodpłatnie własność nieruchomości gruntowej Skarbu Państwa położonej w obrębie geodezyjnym **Chrostowa** (działka nr 44 pow. 0,40 ha).
6. Decyzją Wojewody Łódzkiego nr GN-IV.7510.68.2018 EP z dnia 10.02.2020 r. Gmina Gidle nabyła nieodpłatnie własność nieruchomości gruntowej Skarbu Państwa położonej w obrębie geodezyjnym **Gidle** (działki : nr 1904 pow. 0,10 ha , nr 1905 o pow. 0,10 ha, nr 1906 o pow. 0,08 ha, 1907 o pow. 0,08 ha, nr1908 o pow. 0,07 ha, nr 1909 o pow. 0,07 ha, nr 1910 o pow. 0,05 ha).
7. Decyzją Wojewody Łódzkiego nr GN-IV.7510.64.2018 EP z dnia 14.01.2020 r. Gmina Gidle nabyła nieodpłatnie własność nieruchomości gruntowej Skarbu Państwa położonej w obrębie geodezyjnym **Piaski** (działka nr 660 pow. 0,57 ha).
8. Decyzją Wojewody Łódzkiego nr GN-IV.7510.95.2018 EP z dnia 09.03.2020 r. Gmina Gidle nabyła nieodpłatnie własność nieruchomości gruntowej Skarbu Państwa położonej w obrębie geodezyjnym **Michałopol** (działka nr 142 pow. 0,84 ha).
9. Decyzją Wojewody Łódzkiego nr GN-IV.7510.1.2019 EP z dnia 16.06.2020 r. Gmina Gidle nabyła nieodpłatnie własność nieruchomości gruntowej Skarbu Państwa położonej w obrębie geodezyjnym **Gowarzędzów** (działka nr 80 pow. 1,26 ha i nr 127 o pow. 0,59 ha).
10. Decyzją Wojewody Łódzkiego nr GN-IV.7510.13.2019 EP z dnia 11.02.2020 r. Gmina Gidle nabyła nieodpłatnie własność nieruchomości gruntowej Skarbu Państwa położonej w obrębie geodezyjnym **Gidle** (działki : nr 1835 pow. 0,07 ha , nr 1836 o pow. 0,05 ha, nr 1838 o pow. 0,04 ha).
11. Decyzją Wojewody Łódzkiego nr GN-IV.7510.20.2019 EP z dnia 14.01.2020 r. Gmina Gidle nabyła nieodpłatnie własność nieruchomości gruntowej Skarbu Państwa położonej w obrębie geodezyjnym **Kajetanowice** (działka nr 498/2 pow. 0,25 ha).
12. Decyzją Wojewody Łódzkiego nr GN-IV.7510.33.2019 EP z dnia 03.04.2020 r. Gmina Gidle nabyła nieodpłatnie własność nieruchomości gruntowej Skarbu Państwa położonej w obrębie geodezyjnym **Piaski** (działka nr 448 pow. 0,72 ha).
13. Decyzją Wojewody Łódzkiego nr GN-IV.7510.28.2019 EP z dnia 10.02.2020 r. Gmina Gidle nabyła nieodpłatnie własność nieruchomości gruntowej Skarbu Państwa położonej w obrębie geodezyjnym **Gowarzędzów** (działka nr 293 pow. 0,34 ha i nr 388/2 o pow. 0,19 ha).



14. Decyzja Wojewody Łódzkiego nr GN-IV.7510.39.2019 EP z dnia 10.02.2020 r. Gmina Gidle nabyła nieodpłatnie własność nieruchomości gruntowej Skarbu Państwa położonej w obrębie geodezyjnym **Gowarzów** (działka nr 407 pow. 0,72 ha).
15. Decyzja Wojewody Łódzkiego nr GN-IV.7510.47.2019 EP z dnia 05.02.2020 r. Gmina Gidle nabyła nieodpłatnie własność nieruchomości gruntowej Skarbu Państwa położonej w obrębie geodezyjnym **Pławno** (działka nr 286 pow. 1,61 ha).
16. Decyzja Wojewody Łódzkiego nr GN-IV.7510.60.2019 EP z dnia 05.06.2020 r. Gmina Gidle nabyła nieodpłatnie własność nieruchomości gruntowej Skarbu Państwa położonej w obrębie geodezyjnym **Kajetanowice** (działka nr 455 pow. 0,88 ha).
17. Decyzja Wojewody Łódzkiego nr GN-IV.7510.52.2019 EP z dnia 05.06.2020 r. Gmina Gidle nabyła nieodpłatnie własność nieruchomości gruntowej Skarbu Państwa położonej w obrębie geodezyjnym **Kajetanowice** (działka nr 454 pow. 0,34 ha).
18. Decyzja Wojewody Łódzkiego nr GN-IV.7510.69.2019 EP z dnia 05.06.2020 r. Gmina Gidle nabyła nieodpłatnie własność nieruchomości gruntowej Skarbu Państwa położonej w obrębie geodezyjnym **Ciężkowice** (działka nr 1008/1 pow. 0,18 ha).
19. Decyzja Wojewody Łódzkiego nr GN-IV.7510.67.2019 EP z dnia 16.06.2020 r. Gmina Gidle nabyła nieodpłatnie własność nieruchomości gruntowej Skarbu Państwa położonej w obrębie geodezyjnym **Kotfin** (działka nr 138 pow. 0,50 ha).
20. Decyzją Wojewody Łódzkiego nr GN-IV.7510.2.2019 EP z dnia 15.12.2020 r. Gmina Gidle nabyła nieodpłatnie własność nieruchomości gruntowej Skarbu Państwa położonej w obrębie geodezyjnym **Piaski** (działka nr 657/2 o pow. 0,10 ha).
21. Decyzja Wojewody Łódzkiego nr GN-IV.7510.74.2019 EP z dnia 11.08.2020 r. Gmina Gidle nabyła nieodpłatnie własność nieruchomości gruntowej Skarbu Państwa położonej w obrębie geodezyjnym **Ciężkowice** (działka nr 646 powierzchni 2,55 ha).
22. Decyzja Wojewody Łódzkiego nr GN-IV.7510.83.2019 EP z dnia 11.09.2020 r. Gmina Gidle nabyła nieodpłatnie własność nieruchomości gruntowej Skarbu Państwa położonej w obrębie geodezyjnym **Włynice** (działka nr 1727 pow. 0,94 ha).
23. Decyzja Wojewody Łódzkiego nr GN-IV.7510.15.2020 EP z dnia 29.10.2020 r. Gmina Gidle nabyła nieodpłatnie własność nieruchomości gruntowej Skarbu Państwa położonej w obrębie geodezyjnym **Piaski** (działka nr 938 pow. 0,73 ha).
24. Decyzja Wojewody Łódzkiego nr GN-IV.7510.64.2019 EP z dnia 12.11.2020 r. Gmina Gidle nabyła nieodpłatnie własność nieruchomości gruntowej Skarbu Państwa położonej w obrębie geodezyjnym **Gowarzów** (działka nr 355/1 pow. 0,15 ha).
25. Decyzja Wojewody Łódzkiego nr GN-IV.7510.88.2018 EP z dnia 10.02.2020 r. Gmina Gidle nabyła nieodpłatnie własność nieruchomości gruntowej Skarbu Państwa położonej w obrębie geodezyjnym **Gowarzów** (działka nr 352/2 pow. 0,1422 ha).
26. Decyzja Wojewody Łódzkiego nr GN-IV.7510.109.2019 EP z dnia 15.12.2020 r. Gmina Gidle nabyła nieodpłatnie własność nieruchomości gruntowej Skarbu Państwa położonej w obrębie geodezyjnym **Wojnowice** (działka nr 953 pow. 0,69 ha).
27. Decyzja Wojewody Łódzkiego nr GN-IV.7510.3.2020 EP z dnia 28.10.2020 r. Gmina Gidle nabyła nieodpłatnie własność nieruchomości gruntowej Skarbu Państwa położonej w obrębie geodezyjnym **Wojnowice** (działka nr 1490 pow. 0,30 ha).
28. Decyzja Wojewody Łódzkiego nr GN-IV.7510.14.2020 EP z dnia 29.10.2020 r. Gmina Gidle nabyła nieodpłatnie własność nieruchomości gruntowej Skarbu Państwa położonej w obrębie geodezyjnym **Kajetanowice** (działka nr 1098 pow. 0,32 ha i nr 1099 o pow. 0,14 ha)



12.4. Informacja dotycząca dzierżawy nieruchomości gruntowych.

1. W dniu 02 stycznia 2020 roku zawarta została umowa dzierżawy. Przedmiotem umowy jest nieruchomość gruntową położoną w obrębie geodezyjnym **Gowarzów** nr działek : **384/1 ; 385 ; 406/1 ; 406/2 ; 432/1** o pow. 2,60 ha. Umowę zawarto na okres od 02.01.2020 do 31.12.2022 r. Czynnysz dzierżawny ustalono na 3,79 dt. pszenicy w stosunku rocznym.
2. W dniu 04 maja 2020 roku zawarta została umowa dzierżawy. Przedmiotem umowy jest nieruchomość gruntowa położona w obrębie geodezyjnym **Kotfin** nr działki **343** o pow. 1,50 ha . Umowę zawarto na okres od 04.05.2020 do 30.04.2023 r. Czynnysz dzierżawny ustalono na 4,5 dt. pszenicy w stosunku rocznym.
3. W dniu 02 stycznia 2019 roku zawarta została umowa dzierżawy. Przedmiotem umowy jest część nieruchomości gruntowej położona w obrębie geodezyjnym **Gidle** nr działki **146** o pow. 1,5 m² . Umowę zawarto na okres od 02.01.2020 do 31.12.2024 r. Czynnysz dzierżawny ustalono na 615,00 zł + VAT w stosunku rocznym.
4. W dniu 26 czerwca 2020 roku zawarta została umowa dzierżawy. Przedmiotem umowy jest nieruchomość gruntowa położona w obrębie geodezyjnym **Pławno** nr działki **2359** o pow. 0,11 ha . Umowę zawarto na okres od 01.07.2020 do 30.06.2023 r. Czynnysz dzierżawny ustalono na 0,32 dt. pszenicy w stosunku rocznym za 0,08 ha plus 150 zł za 0,03 ha przeznaczone na inne cele.
5. W dniu 04 maja 2020 roku zawarta została umowa dzierżawy. Przedmiotem umowy jest nieruchomość gruntowa położona w obrębie geodezyjnym **Wojnowice** nr działki **208/1** o pow. 1,02 ha . Umowę zawarto na okres od 01.07.2020 do 30.06.2023 r. Czynnysz dzierżawny ustalono na 2,0 dt. pszenicy w stosunku rocznym.
6. W dniu 09 sierpnia 2020 roku zawarta została umowa dzierżawy. Przedmiotem umowy jest nieruchomość gruntową położoną w obrębie geodezyjnym **Gowarzów** nr działki : 407 o pow. 0,72 ha. Umowę zawarto na okres od 03.08.2020 do 31.12.2022 r. Czynnysz dzierżawny ustalono na 1,0 dt. pszenicy w stosunku rocznym.
7. W dniu 20 października 2020 roku zawarta została umowa dzierżawy. Przedmiotem umowy jest nieruchomość gruntowa położona w obrębie geodezyjnym **Kajetanowice** nr działki **454 i 455** o pow. 1,10 ha . Umowę zawarto na okres od 20.10.2020 do 31.12.2021 r. Czynnysz dzierżawny ustalono na 2,3 dt. pszenicy w stosunku rocznym.
8. W dniu 26 sierpnia 2020 roku zawarta została umowa dzierżawy pomiędzy. Przedmiotem umowy jest nieruchomość gruntowa położona w obrębie geodezyjnym **Stęszów** nr działki **601** o pow. 1,75 ha . Umowę zawarto na okres od 01.09.2020 do 31.08.2023 r. Czynnysz dzierżawny ustalono na 2,62 dt. pszenicy w stosunku rocznym.
9. W dniu 26 sierpnia 2020 roku zawarta została umowa dzierżawy. Przedmiotem umowy jest nieruchomość gruntowa położona w obrębie geodezyjnym **Pławno** nr działki **286** o pow. 1,61 ha . Umowę zawarto na okres od 01.09.2020 do 31.12.2022 r. Czynnysz dzierżawny ustalono na 1,2 dt. pszenicy w stosunku rocznym.
10. W dniu 17 września 2020 roku zawarta została umowa dzierżawy. Przedmiotem umowy jest nieruchomość gruntowa położona w obrębie geodezyjnym **Ciężkowice** nr działki **646** o pow. 2,55 ha . Umowę zawarto na okres od 17.09.2020 do 31.08.2023 r. Czynnysz dzierżawny ustalono na 8,3 dt. pszenicy w stosunku rocznym.
11. W dniu 30 grudnia 2020 roku zawarta została umowa dzierżawy. Przedmiotem umowy jest nieruchomość gruntowa położona w obrębie geodezyjnym **Włynice** nr działki **1727**



o pow. 0,78 ha . Umowę zawarto na okres od 04.01.2021 do 31.12.2022 r. Czynnosc dzierzawny ustalono na 1,3 dt. pszenicy w stosunku rocznym.

12. W dniu 30 grudnia 2020 roku zawarta została umowa dzierzawy. Przedmiotem umowy jest nieruchomość gruntowa położona w obrębie geodezyjnym **Pławno** nr działki **275** o pow. 0,96 ha . Umowę zawarto na okres od 04.01.2020 do 31.12.2023 r. Czynnosc dzierzawny ustalono na 1,1dt. pszenicy w stosunku rocznym.

13. Pomoc społeczna

Pomoc i wsparcie w gminie Gidle z pomocy społecznej w 2020 roku uzyskały 224 osoby. W roku oceny, w stosunku do 2019 roku, łączna liczba osób korzystających z pomocy i wsparcia zwiększyła się o 16 osób. Natomiast liczba rodzin, którym przyznano świadczenie z pomocy społecznej zwiększyła się w stosunku do roku poprzedniego o 4 rodziny. W przypadku długotrwale korzystających z pomocy społecznej ich liczba osiągnęła poziom 89 osób, co oznaczało spadek w stosunku do roku 2019 o 2 osoby. W gminie Gidle najczęściej występującymi przyczynami trudnej sytuacji życiowej osób i rodzin, a jednocześnie powodami ubiegania się o pomoc społeczną, wskazanymi przez ośrodek pomocy społecznej w 2020 roku było kolejno: długotrwała choroba, niepełnosprawność, ubóstwo i bezrobocie. Poniżej prezentujemy w formie graficznej i tabelarycznej szczegółowe dane dotyczące: liczby rodzin i osób w rodzinach korzystających z pomocy społecznej w podziale na wiek i płeć, wskaźnika deprywacji lokalnej, liczby długotrwale korzystających z pomocy społecznej w podziale na płeć i grupy wiekowe, liczby osób i rodzin korzystających ze świadczeń pieniężnych i niepieniężnych, liczby osób korzystających z usług opiekuńczych i specjalistycznych usług opiekuńczych dla osób z zaburzeniami psychicznymi, liczby rodzin korzystających z poradnictwa specjalistycznego, wskaźnika pracy socjalnej, liczby rodzin korzystających z interwencji kryzysowej, wskaźnika kontraktu socjalnego w podziale na typy, wskaźnika projektów socjalnych.

Tabela 14. Dane o korzystających z pomocy i wsparcia

WYSZCZEGÓLNIENIE		Rok 2019	Rok oceny 2020	Prognoza 2021
OSOBY I RODZINY, KTÓRYM UDZIELONO POMOCY i WSPARCIA				
Liczba osób	1	208	224	224
OSOBY I RODZINY, KTÓRYM PRYZNANO ŚWIADCZENIE				
Liczba osób	2	184	188	188
W tym: osoby długotrwale korzystające	3	91	89	89
Wiek 0-17	4	36	28	28
Wiek produkcyjny *	5	105	121	121
Wiek poprodukcyjny **	6	51	39	39



Liczba rodzin	7	156	160	160
Liczba osób w rodzinach	8	252	249	249
w tym: KOBIETY (z wierszy 2-6)				
Ogółem	9	68	77	77
W tym: osoby długotrwale korzystające	10	31	36	36
Wiek 0-17	11	16	16	16
Wiek 18-59	12	25	38	38
Wiek 60 lat i więcej	13	27	23	23
OSOBY I RODZINY, Z KTÓRYMI PRZEPROWADZONO WYWIAD ŚRODOWISKOWY				
Liczba osób ogółem	14	184	187	190
Liczba rodzin	15	185	187	190
Liczba osób w rodzinach	16	316	289	292
KONTRAKT SOCJALNY				
Liczba zawartych kontraktów socjalnych - ogółem	17	2	1	5
Liczba osób objętych kontraktem socjalnym - ogółem	18	2	1	5

Źródło: Opracowanie własne

Tabela 15. Dane o korzystających z pomocy i wsparcia z podziałem na rodzaje świadczeń

WYSZCZEGÓLNIENIE		Rok 2019	Rok oceny 2020	Prognoza 2021
ŚWIADCZENIA PIENIĘŻNE Z POMOCY SPOŁECZNEJ				
ZASIŁEK STAŁY				
Liczba osób	1	64	62	62



Kwota świadczeń w złotych	2	324 347	355 204	355 204
W tym: (wiersze 3-6)				
Zasiłek stały dla osób samotnie gospodarujących				
Liczba osób	3	57	55	55
Kwota świadczeń w złotych	4	300 846	328 595	328 595
Zasiłek stały dla osoby w rodzinie				
Liczba osób	5	8	8	8
Kwota świadczeń w złotych	6	23 501	26 609	26 609
ZASIŁEK OKRESOWY				
Liczba osób	7	40	36	36
Kwota świadczeń w złotych	8	77 183	79 806	79 806
W tym: (wiersze 9-16)				
Zasiłek okresowy z tytułu bezrobocia				
Liczba osób	9	33	34	34
Kwota świadczeń w złotych	10	70 425	78 119	78 119
Zasiłek okresowy z tytułu długotrwałej choroby				
Liczba osób	11	5	0	0
Kwota świadczeń w złotych	12	2 607	0	0
Zasiłek okresowy z tytułu niepełnosprawności				
Liczba osób	13	1	1	1
Kwota świadczeń w złotych	14	77	920	920
Zasiłek okresowy z tytułu możliwości utrzymania lub nabycia uprawnień do świadczeń z innych systemów zabezpieczenia społecznego				
Liczba osób	15	0	0	0
Kwota świadczeń w złotych	16	0	0	0
Zasiłek okresowy kontynuowany niezależnie od dochodu na podstawie art. 38 ust. 4a i 4b				
Liczba osób	17	0	0	0



Kwota świadczeń w złotych	18	0	0	0
ZASIŁEK CELOWY OGÓŁEM				
Liczba osób	19	83	93	93
Kwota świadczeń w złotych	20	52 331	56 737	56 737
W tym: (wiersze 21 - 22)				
ZASIŁEK CELOWY PRYZNANY W RAMACH PROGRAMU WIELOLETNIEGO "POSIŁEK W SZKOLE I W DOMU"				
Liczba osób	21	37	44	44
Kwota świadczeń w złotych	22	15 740	20 830	20 830
ZASIŁEK CELOWY PRYZNANY NIEZALEŻNIE OD DOCHODU na podstawie art. 39a ust. 1 i 2				
Liczba osób	23	0	0	0
Kwota świadczeń w złotych	24	0	0	0
ŚWIADCZENIA NIEPIENIĘŻNE Z POMOCY SPOŁECZNEJ				
POSIŁEK OGÓŁEM				
Liczba osób	25	35	28	28
Kwota świadczeń w złotych	26	10 366	3 667	3 667
W tym: (z wierszy 25 - 26)				
DLA DZIECI				
Liczba osób	27	35	28	28
Kwota świadczeń w złotych	28	10 366	3 667	3 667
W tym (z wierszy 25-26):				
POSIŁEK świadczenie przyznane w ramach programu wieloletniego "Posiłek w szkole i w domu"				



Liczba osób	29	35	28	28
Kwota świadczeń w złotych	30	10 366	3 667	3 667
W tym (z wierszy 29-30):				
DLA DZIECI				
Liczba osób	31	35	28	28
Kwota świadczeń w złotych	32	10 366	3 667	3 667
SCHRONIENIE - OGÓŁEM				
Liczba osób	33	1	1	1
Kwota świadczeń w złotych	34	5 328	3 425	3 425
UBRANIE				
Liczba osób	35	0	0	0
Kwota świadczeń w złotych	36	0	0	0
SPRAWIENIE POGRZEBU				
Liczba rodzin	37	1	0	0
Kwota świadczeń w złotych	38	3 700	0	0
ODPŁATNOŚĆ GMINY ZA POBYT W DOMU POMOCY SPOŁECZNEJ				
Liczba osób	39	8	10	10
Kwota świadczeń w złotych	40	186 233	176 006	176 006
WSPIERANIE RODZINY I PIECZA ZASTĘPCZA				
Liczba rodzin objęta pracą asystenta rodziny	41	15	12	12
Liczba rodzin wspierających	42	0	0	0



Liczba asystentów rodziny	43	1	1	1
Odpłatność za pobyt dziecka w pieczy zastępczej w złotych	44	67 016	49 153	55 000

Źródło: Opracowanie własne

14. Działalność Gminnej Komisji Rozwiązywania Problemów Alkoholowych (GKR-PA)

Gminny Program Profilaktyki Rozwiązywania Problemów Alkoholowych na 2020 r. został uchwalony Uchwałą Rady Gminy w Gidlach Nr XVI/91/19 z dnia 22 listopada 2019 r. oraz funkcjonujący obok drugi Gminny Program Przeciwdziałania Narkomanii na 2020r. uchwalony Uchwałą Rady Gminy w Gidlach N XVI/92/19 z dnia 22 listopada 2019 r. jest częścią strategii integracji i polityki społecznej i ma na celu tworzenie spójnego systemu działań profilaktycznych i naprawczych zmierzających do zapobiegania powstawania nowych problemów związanych z alkoholem i narkotykami, zmniejszaniu rozmiaru tych, które aktualnie występują oraz zwiększaniu zasobów niezbędnych do radzenia sobie z już istniejącymi problemami. Gminny Program Profilaktyki i Rozwiązywania Problemów Alkoholowych jak i Gminny Program Przeciwdziałania Narkomanii Gminy Gidle na rok 2020 uwzględnia zadania wynikające z ustawy o przeciwdziałaniu narkomanii i z ustawy o wychowaniu w trzeźwości i przeciwdziałaniu alkoholizmowi. Programy te realizowane są przez Pełnomocnika Wójta ds. Rozwiązywania Problemów Alkoholowych i zawierają się w zadaniach szczegółowych takich jak:

1. Zwiększenie dostępności pomocy terapeutycznej dla osób uzależnionych i zagrożonych uzależnieniem.
2. Udzielanie rodzinom, w których występują problemy alkoholowe i narkomanii pomocy psychologicznej i prawnej, a w szczególności przed przemocą w rodzinie.
3. Prowadzenie profilaktycznej działalności informacyjnej i edukacyjnej w zakresie rozwiązywania problemów alkoholowych i przeciwdziałania narkomanii oraz przemocy w rodzinie, w szczególności dla dzieci i młodzieży w tym prowadzenie pozalekcyjnych zajęć sportowych, a także działań na rzecz dożywiania dzieci uczestniczących w pozalekcyjnych programach opiekuńczo-wychowawczych.
4. Podejmowanie interwencji w związku z naruszeniem przepisów określonych w art.13¹ i 15 ustawy o wychowaniu w trzeźwości i przeciwdziałaniu alkoholizmowi oraz występowanie przed sądem w charakterze oskarżyciela publicznego.
5. Wspomaganie działalności instytucji, stowarzyszeń i osób fizycznych, służącej rozwiązywaniu problemów alkoholowych, oraz promocji zdrowia. Na działania GKRPA w zakresie przeciwdziałania alkoholizmowi i narkomanii w 2020 r. została przeznaczona kwota w wysokości 104 384,28 000 zł w tym 14 384,28 zł to kwota, która nie została wydatkowana w 2019 roku.



Przy Urzędzie Gminy działa Punkt Konsultacyjno – informacyjny dla osób i ich rodzin z problemem alkoholowym oraz osób dotkniętych przemocą w rodzinie. Głównym celem tego punktu jest udzielanie pomocy psychologicznej poprzez prowadzenie indywidualnych zajęć terapeutycznych, udzielanie pomocy konsultacyjnej, porad, interwencji kryzysowych, terapii rodzinnych osobom uzależnionym i współuzależnionym, oraz doznającym przemocy domowej i stosujących przemoc.

Ilość porad psychologa w ramach działalności Punktu Konsultacyjnego.

W roku 2020 z porad psychologa w Punkcie Konsultacyjnym skorzystało 41 osób z 38 rodzin. Łącznie udzielono 166 porad. Dla porównania w roku 2019 z porad Punktu Konsultacyjnego skorzystały 55 osoby z 45 rodzin.

W 2020 roku porad było mniej, gdyż ze względu na epidemię koronawirusa dostęp do Punktu Konsultacyjnego był znacznie utrudniony, część porad odbywała się zdalnie, jednak nie wszyscy klienci mają dostęp do telefonów.

Podczas porad i przeprowadzania rozmów motywacyjno – interwencyjnych osoby uzależnione otrzymują niezbędne informacje na temat szkodliwości nadmiernego picia alkoholu i mechanizmów choroby alkoholowej, co łączy się z motywowaniem ich do zmiany stylu życia, do podjęcia dobrowolnego leczenia odwykowego, znacznego ograniczenia alkoholu lub całkowite zaprzestanie picia alkoholu.

Tabela 16. Ilość złożonych wniosków o zobowiązanie do leczenia odwykowego.

Rok	Liczba wniosków	W tym:	
		Mężczyźni	Kobiety
2020	23	20	3
2019	21	19	2
2018	17	17	0

Źródło: Opracowanie własne

Jak widać na przedstawionej tabeli z roku na rok przybywa osób nadużywających alkoholu i coraz częściej są to również kobiety. Na podstawie złożonych wniosków wynika, że największą liczbę osób spożywających alkohol jest wieku do 40 roku życia.

Do Sądu o zobowiązanie do podjęcia leczenia w 2020 r. wysłano 3 wnioski, oraz 3 osoby zastały skierowane na badania biegłych sądowych psychiatry i psychologa celem wydania opinii czy osoba jest uzależniona od alkoholu i jakiego rodzaju leczenia wymaga (ambulatoryjnego czy na oddziale zamkniętym).



Znaczną część wniosków zgłasza Policja z podejmowanych działań interwencyjnych w rodzinie co może świadczyć, że w rodzinie dochodzi do przemocy, a sprawca jest najczęściej pod wpływem alkoholu.

W ramach działalności GKRPA wspierane są działania instytucji, stowarzyszeń i osób fizycznych służące rozwiązywaniu problemów alkoholowych. Organizuje się wypoczynek letni dla dzieci – kolonie wyjazdowe oraz wypoczynek letni w miejscu zamieszkania dzieci z terenu Gminy Gidle. Przeprowadzane są kampanie informacyjne w zakresie profilaktyki uzależnień. Duży nacisk kładzie się na profilaktykę w szkołach, ponieważ dzięki takim działaniom uczniowie mogą dowiedzieć się jakie następstwa niesie za sobą picie alkoholu, czy zażywanie narkotyków i jakie są szkody społeczne i zdrowotne w związku z ich nadużywaniem, oraz gdzie szukać pomocy w razie stosowania przemocy przez rodziców i rówieśników. Jednak w 2020r. ze względu na epidemię koronawirusa nie udało się zorganizować wypoczynku letniego dla dzieci, oraz inne działania profilaktyczne dla dzieci i dorosłych były organizowane w ograniczonej formie.

15. Aktywność społeczna mieszkańców gminy i współpraca samorządu z organizacjami pozarządowymi

15.1. Program współpracy Gminy Gidle z organizacjami pozarządowymi

Gmina Gidle współpracuje z tak zwanym trzecim sektorem zlecając zadania na zewnątrz w obszarze kultury fizycznej i sportu w otwartych konkursach. Zasady współpracy z organizacjami pozarządowymi zawarte są w ustawie o działalności pożytku publicznego i o wolontariacie, która nakłada na samorząd coroczny obowiązek uchwalania programu współpracy jednostek samorządu terytorialnego z organizacjami pozarządowymi. Organizacje pozarządowe biorą aktywny udział w tworzeniu programu, składając propozycje realizacji zadań publicznych oraz konsultując ostateczną treść Programu. Współpraca Gminy Gidle z organizacjami pozarządowymi oraz innymi podmiotami ma charakter finansowy i pozafinansowy.

W efekcie przeprowadzonego postępowania konkursowego podpisano umowy na realizację zadań z dwoma oferentami w formie wsparcia realizacji zadań, w rozumieniu art. 16 ust. 1 ustawy z 24 kwietnia 2003 roku o działalności pożytku publicznego i o wolontariacie. Na zadanie „Upowszechnianie kultury fizycznej i sportu –piłka nożna na terenie Gminy Gidle w roku 2020.” udzielono dotacji w 2020 roku dla Ludowego Klubu Sportowego „VIS” Gidle w wysokości 26500,00 zł oraz dla Ludowego Klubu Sportowego „Warta” Pławno w wysokości 23 500,00 zł.

15.2. Wspieranie działalności Ochotniczych Straży Pożarnych

Ochotnicze Straże Pożarne funkcjonują w oparciu o przepisy z dnia 7 kwietnia 1989 r. – Prawo o stowarzyszeniach, ustawy z dnia 24 sierpnia 1991 r. o ochronie przeciwpożarowej, a jej szczegółowe zadania i organizację określa własny statut.

Na terenie gminy Gidle funkcjonuje 5 jednostek OSP.

- OSP Gidle (włączona do KSRG)



- OSP Pławno,
- OSP Gowarczów,
- OSP Wojnowice,
- OSP Ciężkowice.

Tabela 17. Jednostki OSP - dane o członkach, pojazdach i sprzęcie

LP.	ASORTYMENT	JEDNOSTKA OCHOTNICZEJ STRAŻY POŻARNEJ				
		GIDLE	PŁAWNO	WOJNOWICE	CIEŻKOWICE	GOWARZÓW
1	Ilość strażaków czynnych	37	28	35	24	23
	w tym: z uprawnieniami do wyjazdu do akcji	24	18	7	9	9
2	Wyjazdy do akcji ratowniczo-gaśniczych	86	48	9	6	30
3	Sprzęt samochodowy typ lekki	Peugeot 1996 r.pr.	-	-	-	VW 1993 r.pr.
	Typ średni	Star 1992 r.pr.	IVECO 1989 r.pr.	Daimler 1983 r.pr.	MAN 1985 r.pr.	IVECO 1985 r.pr.
	Typ ciężki	Mercedes 2010 r.pr.	-	-	-	-
4	Motopompy	Polonia PO5 1 szt	Polonia PO5 1szt	Polonia PO3 1szt	Polonia PO5 1szt	Polonia PO5 1szt
		Niagara -2 szt	Niagara-1 szt	Niagara-1 szt	Niagara-1 szt	Kohler-1szt
		Szlamowa -1 szt	-	-	-	Niagara-1szt
5	Przyczepa podłodziowa NEPTUN	1 szt	-	-	-	-

Źródło: Opracowanie własne

Występujące zagrożenia w gminie to: pożary kompleksów leśnych, łąk i nieużytków, torfowisk, jak również udział w zwalczaniu miejscowych zagrożeń: wypadków drogowych, wichur, usuwanie skutków suszy, usuwanie owadów.

W roku 2020 gmina Gidle zakupiła ze środków pozyskanych z Wojewódzkiego Funduszu Ochrony Środowiska i Gospodarki Wodnej w Łodzi w ramach programu o nazwie: **Wsparcie Bazy Sprzętowej Ochotniczych Straży Pożarnych** :

1. Jednostka OSP Pławno przy wsparciu Gminy w kwocie 11.000,00 zł zakupiła sprzęt o wartości 46.000,00 zł , tj:
 - rękawice strażackie - 6 par
 - opryskiwacz spalinowy - 1 kpl
 - buty strażackie bojowe - 6 par
 - radiotelefon - 1 szt



- pilarka spalinowa – 1 szt
 - aparat powietrzny z butlą – 1 szt
 - ubranie strażackie specjalne – 1 kpl
 - latarka kąтова – 1 szt
 - hełm strażacki – 6 szt
 - czujnik bezruchu – 4 szt
2. Jednostka OSP Wojnowice przy wsparciu Gminy w kwocie 8.600,00 zł zakupiła sprzęt o wartości 43.895,00 zł tj.
- system selektywnego wywołania – 1 kpl
 - buty strażackie specjalne(gumowe) - 6 par
 - ubranie specjalne - 4 kpl
 - wąż tłoczny - 15 szt
 - rękawice specjalne – 10 par
 - siodełko węzowe – 1 szt
 - agregat prądotwórczy – 1 szt
 - hełm strażacki – 4 szt
 - latarka kąтова – 2 szt
 - sprzęt do oznakowania terenu akcji – 1 kpl
 - narzędzie wielofunkcyjne – 1 kpl
 - drabina przenośna – 1 szt
 - rozdzielacz – 1 szt
 - spalinowy opryskiwacz - 1 szt
 - prądownica wodna – 1 szt
 - topór strażacki – 1 szt
 - kominiarka niepalna – 8 szt
 - kurtyna wodna – 1 szt
 - kombinezon ochronny na owady – 2 kpl

Powyższy sprzęt przyczyni się znacząco do poprawy gotowości bojowej Jednostki OSP w Pławnie i Wojnowicach oraz do zwiększenia bezpieczeństwa druhów biorących udział w działaniach ratowniczych.

16. Wnioski o udostępnienie informacji publicznej.

W trybie ustawy z dnia 6 września 2001 r. o dostępie do informacji publicznej, Gmina Gidle rozpatrzyła **76** wniosków o udostępnienie informacji publicznej pochodzące od różnych instytucji, fundacji i osób indywidualnych.

17. Interpelacje, zapytania i wnioski.

Składanie interpelacji i zapytań to uprawnienie radnego na mocy ustawy z dnia 8 marca 1990 r. o samorządzie gminnym. W roku 2020 do Urzędu Gminy w Gidlach wpłynęło od radnych w tym trybie **12** zapytań w sprawach aktualnych problemów gminy, a także uzyskania informacji o konkretnym stanie faktycznym oraz **4** wnioski złożone przez radnych do Wójta Gminy Gidle w tym **1** złożony przez radnych Klubu Wspólnie dla całej Gminy Gidle.



Tabela 18. Interpelacje, zapytania i wnioski Radnych które wpłynęły w 2020 r.

Lp.	Treść zapytania lub wniosku
1.	Zapytanie w sprawie udzielenia informacji odnośnie zakupu nowego autobusu elektrycznego, czy gmina może skorzystać z dofinansowania z funduszy zewnętrznych i w jakiej wysokości
2.	Zapytanie w sprawie udzielenia informacji na temat stanu parku maszynowego należącego do Urzędu Gminy w Gidlach
3.	Zapytanie w sprawie udzielenia odpowiedzi na temat wysokości dochodu w związku z letnim utrzymaniem dróg powiatowych w kadencji 2014-2018
4.	Zapytanie w sprawie wyposażenia mieszkańców miejscowości Piaski w dodatkowe kosze na śmieci
5.	Zapytanie w sprawie udzielenia informacji odnośnie złożenia zawiadomienia do Prokuratury w sprawie kanalizacji w Gidlach - ul. Kartuzka
6.	Wniosek o wypełnienie wyrw i ubytków w jezdni drogi gminnej w miejscowości Piaski
7.	Zapytanie w sprawie udzielenia informacji w postaci raportów dobowych na temat koronawirusa
8.	Wniosek o wycięcie drzew rosnących w przydrożnym rowie w miejscowości Piaski
9.	Zapytanie w sprawie udzielenia informacji na temat zużycia paliwa w okresie grzewczym 2018/19, 2019/2020
10.	Zapytanie o udzielenie informacji na temat przeznaczenia środków pieniężnych pochodzących ze sprzedaży nieruchomości po byłej szkole w Piaskach
11.	Zapytanie w sprawie ilości odbioru odpadów wielkogabarytowych od mieszkańców za rok 2017 i 2018 oraz z PSZOK-u za rok 2019
12.	Wniosek o wykonanie zbiornika wodnego o powierzchni ok. 1000 m ² w Gidlach
13.	Zapytanie w sprawie udzielania informacji dotyczącej przeprowadzenia kontroli przydatności do użytkowania placów zabaw w 2020 roku.
14.	Zapytanie w sprawie przyczyny przesunięcia terminu montażu urządzeń na placu zabaw w sołectwie Piaski
15.	Zapytanie o możliwość przekazania części środków z funduszu soleckiego w Piaskach i Kajetanowicach na doposażenie szkoły w Garnku
16.	Wniosek o utworzenie Zespołu Szkolno-Przedszkolnego w Gidlach i w Pławnie

Źródło: Opracowanie własne

18. Petycje

Na podstawie ustawy z dnia 11 lipca 2014 r o petycjach do organów gminy Gidle wpłynęło **9** petycji, które zostały rozpatrzone, a treści tych petycji opublikowane zostały na stronie internetowej Gminy Gidle wraz z odpowiedziami. Pięć z petycji skierowanych do Urzędu dotyczyło spraw związanych z pandemią COVID -19



19. Skargi i wnioski.

W 2020 r. wpłynęły do Urzędu Gminy 2 skargi. Jedna skarga złożona została na pracownika urzędu, drugą przekazano według właściwości do kierownika SPZOZ w Gidlach.

20. Działalność Rady Gminy.

W roku 2020 Rada Gminy w Gidlach podjęła 84 uchwały m. in.:

- 16 uchwał w sprawie **zmian w budżecie Gminy Gidle na rok 2020;**
- 15 uchwał w sprawie **zmiany Wieloletniej Prognozy Finansowej Gminy Gidle na lata 2020-2041;**
- 4 uchwały w sprawie **zaciągnięcia pożyczki w roku 2020.**

Pozostałe najważniejsze uchwały regulujące pracę Urzędu Gminy, jednostek organizacyjnych, GOPS, GBP:

- Uchwała w sprawie ustalenia wysokości stawek za zajęcie pasa drogowego dróg gminnych oraz umieszczenie w pasie drogowym urządzeń infrastruktury technicznej i obiektów budowlanych niezwiązanych z potrzebami zarządzania drogami lub potrzebami ruchu drogowego oraz reklam;
- Uchwała w sprawie przyjęcia Programu opieki nad zwierzętami bezdomnymi oraz zapobiegania bezdomności zwierząt na terenie Gminy Gidle;
- Uchwała w sprawie przyjęcia Gminnego Programu Wspierania Rodziny w Gminie Gidle na lata 2020-2022;
- Uchwała w sprawie szczegółowych zasad ponoszenia odpłatności za pobyt w ośrodkach wsparcia i mieszkaniach chronionych udzielających schronienia osobom tego pozbawionym, w tym osobom bezdomnym;
- Uchwała w sprawie ustalenia planu dofinansowania form doskonalenia zawodowego nauczycieli oraz określenia maksymalnej kwoty dofinansowania opłat w 2020 r. za kształcenie nauczycieli zatrudnionych w szkołach i przedszkolach, dla których organem prowadzącym jest Gmina Gidle;
- Uchwała w sprawie ustalenia zasad zwrotu kosztów podróży służbowych dla radnych Rady Gminy w Gidlach;
- Uchwała w sprawie ustanowienia zasad na jakich będzie przysługiwała dieta sołtysom;
- Uchwała w sprawie zlecenia Komisji Rewizyjnej Rady Gminy w Gidlach przeprowadzenia kontroli;
- Uchwała w sprawie zwolnienia z obowiązku zbycia w drodze przetargu działki nr 498/5 położonej w miejscowości Michałopol;
- Uchwała w sprawie przedłużenia terminów płatności rat podatku od nieruchomości grupom przedsiębiorców, których płynność finansowa uległa pogorszeniu w związku z ponoszeniem negatywnych konsekwencji ekonomicznych z powodu COVID-19 (wirusa SARS-Co V-2);
- Uchwała w sprawie wyrażenia zgody na przyjęcie zadań z zakresu utrzymania publicznego dróg powiatowych przebiegających przez teren Gminy Gidle;
- Uchwała zmieniająca uchwałę w sprawie uchwalenia wieloletniego programu gospodarowania mieszkaniowym zasobem gminy Gidle na lata 2017-2021;



- Uchwała w sprawie określenia wysokości opłat za korzystanie z wychowania przedszkolnego w przedszkolach publicznych i oddziale przedszkolnym w szkole podstawowej, prowadzonych przez Gminę Gidle;
- Uchwała w sprawie zatwierdzenia rocznego sprawozdania finansowego Samodzielnego Publicznego Zakładu Opieki Zdrowotnej w Gidlach za rok 2019;
- Uchwała w sprawie **wotum zaufania dla Wójta Gminy Gidle** za rok 2019;
- Uchwała **zatwierdzająca sprawozdanie finansowe Gminy Gidle wraz ze sprawozdaniem z wykonania budżetu za rok 2019 oraz uchwała w sprawie udzielenia absolutorium Wójtowi Gminy Gidle za rok 2019;**
- Uchwała w sprawie ustalenia średniej ceny jednostki paliwa w Gminie Gidle na rok szkolny 2020/2021;
- Uchwała w sprawie uchwalenia Regulaminu udzielania pomocy materialnej o charakterze socjalnym dla uczniów zamieszkałych na terenie Gminy Gidle;
- Uchwała zmieniająca uchwałę Nr XVIII/127/16 Rady Gminy w Gidlach z dnia 21 kwietnia 2016 r. w sprawie utworzenia Lokalnego Programu Wspierania Edukacji Uzdolnionych Dzieci i Młodzieży z terenu Gminy Gidle;
- Uchwała w sprawie ustalania zasad przyznawania stypendiów Wójta Gminy Gidle w ramach Lokalnego Programu Wspierania Edukacji Uzdolnionych Dzieci i Młodzieży z terenu gminy Gidle;
- Uchwały w sprawie: przekazania dotacji z budżetu Gminy Gidle dla Ochotniczej Straży Pożarnej w Pławnie i przekazania dotacji dla Ochotniczej Straży Pożarnej w Wojnowicach;
- Uchwały w sprawie uchwalenia:
 - Gminnego Programu Profilaktyki i Rozwiązywania Problemów Alkoholowych na rok 2021,
 - Gminnego Programu Przeciwdziałania Narkomanii Gminy Gidle na rok 2021;
- Uchwała w sprawie wyrażenia zgody na zbycie nieruchomości;
- Uchwała w sprawie uchwalenia Programu współpracy Gminy Gidle z organizacjami pozarządowymi na rok 2021;
- **Uchwała w sprawie utworzenia Klubu „Senior” w Gminie Gidle;**
- Uchwała zmieniająca uchwałę Nr XXXVI/242/17 Rady Gminy w Gidlach z dnia 30 listopada 2017 r. w sprawie uchwalenia Statutu Gminnego Ośrodka Pomocy Społecznej w Gidlach;
- Uchwała w sprawie udzielenia pomocy finansowej dla Powiatu Radomszczańskiego na remont drogi powiatowej 3900E w miejscowości Włynice;
- Uchwała w sprawie udzielenia pomocy finansowej dla Województwa Łódzkiego;
- Uchwała w sprawie wyznaczenia obszaru i granic aglomeracji Gminy Gidle;
- **Uchwały dotyczące gospodarowania odpadami komunalnymi:**
 - w sprawie przyjęcia „Regulaminu utrzymania czystości i porządku na terenie Gminy Gidle”,
 - w sprawie określenia szczegółowego sposobu i zakresu świadczenia usług w zakresie odbierania odpadów komunalnych od właścicieli nieruchomości i zagospodarowania tych odpadów w zamian za uiszczoną przez właścicieli nieruchomości opłatę za gospodarowanie odpadami komunalnymi oraz zmieniająca w/w uchwałę,
 - w sprawie zmiany „Regulaminu utrzymania czystości i porządku na terenie Gminy Gidle”,



- w sprawie zmiany uchwały Nr XVIII/107/19 Rady Gminy w Gidlach z dnia 30 grudnia 2019 r. w sprawie określenia metody ustalenia opłaty za gospodarowanie odpadami komunalnymi, ustalenia stawki opłaty oraz określenia stawki opłaty podwyższonej na terenie Gminy Gidle;
- **5 Uchwał zatwierdzających plany pracy:** Rady Gminy i stałych komisji Rady Gminy na rok 2021.

W miesiącu grudniu 2020 r. uchwalono również **budżet Gminy Gidle na rok 2021 i Wieloletnią Prognozę Finansową Gminy Gidle na lata 2021 – 2041.**

21. Finanse Gminy.

Informacja z wykonania budżetu za 2020 r.

Wykonane dochody:

Plan 29 816 534,07 zł

Wykonanie 29 881 526,62 zł

Wykonano 100,22 %

Na wysoki procent wykonania dochodów w dużej mierze wpływ mają otrzymane dotacje i dofinansowania do projektów uzyskane w 100 %. Środki na projekty kontynuowane na 2021 rok są zdeponowane na odpowiednich kontach bankowych z przeznaczeniem na wydatki dotyczące poszczególnych projektów.

Wykonane wydatki:

Plan 31 602 886,56 zł

Wykonanie 29 442 766,08 zł

Wykonano 93,16%

W okresie od 01.01.2020 – do 31.12.2020 dokonano spłaty wcześniej zaciągniętych kredytów i pożyczek w kwotach:

- kredyty 713 005,80 zł,

- pożyczki 350 260,64 zł

Razem: 1 063 266,44 zł

Zaciągnięto pożyczki z WFOŚiGW:

- 29.05.2020 r. na kwotę 157.784,00 złotych z przeznaczeniem na sfinansowanie zakupu ciągnika rolniczego i kosiarki bijakowej, okres spłaty do 30.11.2029 r., oprocentowanie 1,5% w stosunku rocznym (nr umowy 59/ZI/P/2020 z WFOŚiGW)

- 18.11.2020 r. na kwotę 309.036,00 złotych z przeznaczeniem na sfinansowanie części zadania „Budowa Punktu Selektywnej Zbiórki Odpadów Komunalnych”, okres spłaty do



28.02.2031 r., oprocentowanie 0,5% w stosunku rocznym (nr umowy 549/OZ/PD/2020 z WFOŚiGW).

Podpisana została również umowa z WFOŚiGW w dniu 31.12.2020 r. na pożyczkę kwotę 186.821,00 złotych z przeznaczeniem na sfinansowanie planowanego deficytu w 2021 r. na zadanie „Termomodernizacja budynku PSP w Gidlach”, okres spłaty do 30.09.2031r., oprocentowanie 1,50% w stosunku rocznym (nr umowy 801/OA/PD/2020 z WFOŚiGW). Uruchomienie pożyczki nastąpi w 2021 roku.

Zobowiązania z tytułu zaciągniętych pożyczek i kredytów na dzień 31 grudnia 2020 roku wynoszą ogółem **6.677.536,76 złotych** (nie została wliczona kwota pożyczki z podpisanej umowy w dniu 31.12.2020 r. w kwocie 186.821,00 złotych z uwagi na nie otrzymanie środków do dyspozycji w roku 2020).

Na dzień 31 grudnia 2020 roku zaległości w wysokości 1.729.866,98 złotych występują w następujących podatkach i opłatach:

- w opłatach za wodę zalega 330 osób na kwotę **18.320,45** złotych
- w opłatach za czynsz mieszkaniowy zalega 13 osób i użytkowy 2 osoby na kwotę **12.929,72** złotych
- w opłatach za CO zalega 3 osób na kwotę **395,10** złotych
- w podatku od nieruchomości od osób fizycznych zalega 207 osoby na kwotę **41.736,90** złotych
- w podatku od nieruchomości od osób prawnych zaległości wynoszą **631.503,08** złotych i dotyczą 3 jednostek,
- w podatku rolnym od osób fizycznych występują zaległości u 245 osób na kwotę **22.072,34** złotych
- w podatku leśnym od osób fizycznych zalegają 146 osoby na kwotę **14.172,67** złotych
- w podatku od środków transportowych od osób prawnych zalega 2 jednostki na kwotę **16.905,30** złotych
- w podatku od środków transportowych od osób fizycznych zaległości wynoszą **1.846,83** złotych i dotyczą 5 podatników.
- w podatku od spadków i darowizn zaległości wynoszą **949,00** złotych.
(podatek pobierany i przekazywany przez Urzędy Skarbowe),
- w podatku od czynności cywilnoprawnych zaległości wynoszą **1.026,96** złotych
(podatek pobierany i przekazywany przez Urzędy Skarbowe),
- w dochodach jednostek samorządu terytorialnego związanych z realizacją zadań z zakresu administracji rządowej (zaliczka i fundusz alimentacyjny) zaległości wynoszą **811.252,24** złotych
- w opłatach za usługi opiekuńcze w kwocie **315,38** złotych
- w opłatach za ścieki zaległości wynoszą **11.852,90** złotych i dotyczą 33 osób
- w opłatach za wywóz odpadów komunalnych zaległości wynoszą **144.588,11** złotych i dotyczą 486 osób

Na zalegających w opłatach za wodę i ścieki wysłano 140 sztuk wezwań do zapłaty.

Na zalegających w podatkach wystawiono 191 upomnień oraz sporządzono 61 tytułów wykonawczych, które przekazano do realizacji przez Urzędy Skarbowe.



Na zalegających w opłatach za wywóz odpadów komunalnych wystawiono 458 wezwań do zapłaty oraz sporządzono 50 tytułów wykonawczych, które przekazano do realizacji przez Urząd Skarbowy .

Wydatki majątkowe wykonane w kwocie 2 311 339,05 złotych

Dochody otrzymane z opłat za odbiór odpadów komunalnych w 2020 roku w kwocie **1 282 767,74 złotych**

Wydatki poniesione na gospodarowanie odpadami komunalnymi w 2020 roku w kwocie **1 549 495,76 złotych.**

Finansowanie zadań oświatowych

SUBWENCJA otrzymana na 2020 r. dla jednostek oświatowych 4 493 863,00 zł

WYDATKI przeznaczone na jednostki oświatowe w 2020 r. w kwocie 8 465 545,67 zł

DOTACJA otrzymana na 2020 r. dla oddziału przedszkolnego w szkole 20 084,00 zł

DOTACJA otrzymana na 2020 r. dla przedszkola 113 332,00zł

Subwencja i dotacja dla jednostek oświatowych pokryła wydatki przeznaczone na jednostki oświatowe w 54,66 % .

Tabela 19. Zmiany stanu mienia komunalnego gminy Gidle, stan na 31 grudnia 2020r.

Lp	Nazwa	Grupa	Wartość początkowa	Zmniejszenie w ciągu roku	Zwiększenie w ciągu roku	Wartość końcowa
1.	Grunty	0	8 891 296,05	92 194,50	883 467,30	9 682 568,85
2.	Budynki i lokale w tym:	1	6 548 387,54	0,00	124 443,16	6 672 830,70
	Budynki mieszkalne	1	172 937,08			172 937,08
	Budynki pozostałe	1	6 375 450,46		124 443,16	6 499 893,62



3.	Obiekty inżynierii Lądowej i wodnej,	2	44 408 808,80	19 926,00	3 913 256,18	48 302 138,98
	w tym:					
	Drogi gminne, mosty, chodniki	2	13 142 846,04		2 574 855,96	15 717 702,00
	Pozostałe obiekty inżynierii lądowej i wodnej	2	31 265 962,76	19 926,00	1 338 400,22	32 535 289,18
4.	Kotły i maszyny energetyczne	3	213 890,68		1 500,00	215 390,68
5.	Maszyny, urządzenia, aparaty ogólnego zastosowania	4	670 096,89	306 574,57	668 833,38	1 032 355,70
6.	Specjalne maszyny, urządzenia, aparaty	5	146 946,57	0	138 072,00	285 018,57
7.	Urządzenia techniczne	6	524 261,27	12 454,04	149 915,64	661 722,87
8.	Środki transportowe	7	1 794 250,43	0	229 397,60	2 023 648,03
9.	Narzędzia, przyrządy, ruchomości	8	1 736 219,99	31 793,29	338 005,93	2 042 432,63
10.	Inwentarz żywy	9	0	0	0	0
RAZEM			64 934 158,22	462 942,40	6 446 891,19	70 918 107,01

Źródło: Opracowanie własne



Spis tabel, wykresów i rysunków

Tabela 1. Mieszkańcy Gminy z podziałem na rodzaj zameldowania oraz obszar.

Tabela 2. Struktura gospodarstw według powierzchni w Gminie Gidle - zakres danych dla powierzchni z nieruchomościami i z lasami.

Tabela 3. Rodzaje dróg na terenie Gminy Gidle.

Tabela 4. Zasady segregowania odpadów w Gminie Gidle.

Tabela 5. Stawki za odbiór, transport i zagospodarowanie 1,0 tony (Mg) odbieranych i zebranych odpadów komunalnych.

Tabela 6. Rodzaje i ilości odpadów komunalnych odebranych w 2020 roku.

Tabela 7. Ilość odpadów dostarczonych do PSZOK w 2020 roku.

Tabela 8. Zamówienia publiczne realizowane w trybie ustawy z 29.01.2004r. – Prawo zamówień publicznych przez referat Urzędu Gminy w Gidlach w 2020 roku.

Tabela 9. Wykaz inwestycji realizowanych w Gminie Gidle w 2020 r.

Tabela 10. Usługi i dostawy zrealizowane w 2020 r.

Tabela 11. Fundusz sołecki w 2020 roku.

Tabela 12. Ubieganie się o uzyskanie przez Gminę dofinansowań w 2020 roku.

Tabela 13. Struktura zatrudnienia w placówkach.

Tabela 14. Dane o korzystających z pomocy i wsparcia.

Tabela 15. Dane o korzystających z pomocy i wsparcia z podziałem na rodzaje świadczeń.

Tabela 16. Ilość złożonych wniosków o zobowiązanie do leczenia odwykowego.

Tabela 17. Jednostki OSP - dane o członkach, pojazdach i sprzęcie.

Tabela 18. Interpelacje, zapytania i wnioski Radnych które wpłynęły w 2020 r.

Tabela 19. Zmiany stanu mienia komunalnego gminy Gidle, stan na 31 grudnia 2020r.

Wykres 1. Liczba mieszkańców Gminy Gidle w latach 2019-2020

Wykres 2. Urodzenia i zgony w Gminie Gidle w latach 2019-2020

Wykres 3. Podział dróg gminnych

Wykres 4. Liczba dzieci uczęszczających do placówek oświatowych w latach 2018-2020

Wykres 5. Liczba pełnozatrudnionych nauczycieli w placówkach oświatowych w latach 2018 – 2020

Wykres 6. Liczba niepełnozatrudnionych nauczycieli w placówkach oświatowych w latach 2018 – 2020



Rysunek 1. Mapa

Rysunek 2. Struktura organizacyjna Urzędu Gminy w Gidlach w 2020 roku

Rysunek 3. Mapa

Rysunek 4. Mapa



Opracowanie:

Urząd Gminy w Gidlach

Raport opracowano w oparciu o materiały źródłowe referatów Urzędu Gminy w Gidlach, jednostek organizacyjnych i innych instytucji.

Raport o Stanie Gminy 2020 zawiera dane według stanu na 31 grudnia 2020 roku, o ile w tekście nie zaznaczono inaczej.