

Prognoza oddziaływania
na środowisko dotycząca
projektu pn.

**Strategia Rozwoju
Gminy Gidle
na lata 2016-2025**

Sierpień, 2016 r.

Prognoza oddziaływania na środowisko
dotycząca projektu pn.

**Strategia Rozwoju Gminy Gidle
na lata 2016-2025**

opracowana na zlecenie

Gminy Gidle
z siedzibą
Urząd Gminy Gidle
ul. Pławińska 22
97-540 Gidle

Sierpień, 2016 r.

SPIS TREŚCI

I.	WPROWADZENIE.....	5
1.1.	Podstawy formalno - prawne opracowania.....	5
1.2.	Cel i zakres opracowania	5
II.	ISTNIEJĄCY STAN ŚRODOWISKA	8
2.1.	Podstawowe dane administracyjne	8
2.2.	Charakterystyka gospodarcza.....	9
2.3.	Infrastruktura techniczna.....	10
2.3.1.	System zaopatrzenia w wodę.....	10
2.3.2.	System odprowadzania ścieków	10
2.3.3.	System elektroenergetyczny	11
2.3.4.	System gazowniczy.....	11
2.3.5.	System zaopatrzenia w ciepło.....	11
2.3.6.	System gospodarki odpadami	11
2.3.7.	Infrastruktura komunikacyjna.....	12
2.4.	Istniejący stan środowiska przyrodniczego.....	12
2.4.1.	Gleby	12
2.4.2.	Klimat.....	13
2.4.3.	Wody powierzchniowe.....	13
2.4.4.	Wody podziemne	13
2.4.5.	Zasoby przyrody (flora i fauna).....	14
	2.4.5.1. Obiekty chronione	15
2.4.6.	Zabytki i dobra materialne	15
2.5.	Stan i zagrożenia środowiska przyrodniczego, w tym na obszarach objętych przewidywanym znaczącym oddziaływaniem.....	16
2.5.1.	Stan i zagrożenia wód podziemnych i powierzchniowych.....	16
2.5.2.	Stan i zagrożenia powierzchni ziemi i gleb	17
2.5.3.	Stan i zagrożenia powietrza atmosferycznego	17
2.5.4.	Stan i zagrożenia klimatu.....	18
2.5.5.	Stan klimatu akustycznego i zagrożenia hałasem, polami elektromagnetycznymi oraz poważnymi awariami.....	18
2.5.6.	Stan i zagrożenia siedlisk przyrodniczych	20
III.	POTENCJALNE ZMIANY STANU ŚRODOWISKA W PRZYPADKU BRAKU REALIZACJI PROJEKTOWANEGO DOKUMENTU	21
IV.	ISTNIEJĄCE PROBLEMY OCHRONY ŚRODOWISKA ISTOTNE Z PUNKTU WIDZENIA REALIZOWANEGO DOKUMENTU, W SZCZEGÓLNOŚCI DOTYCZĄCE OBSZARÓW PODLEGAJĄCYCH OCHRONIE NA PODSTAWIE USTAWY O OCHRONIE PRZYRODY	22
V.	PRZEWIDYWANE ZNACZĄCE ODDZIAŁYWANIE NA ŚRODOWISKO	24
5.1.	W zakresie celów i przedmiotu ochrony, dla których powołano obszary natura 2000 oraz integralność tych obszarów	30
5.3.	W zakresie oddziaływania na ludzi.....	37
5.4.	W zakresie oddziaływania na środowisko wodne	38
5.5.	W zakresie oddziaływania na powietrze.....	40
5.6.	W zakresie oddziaływania na powierzchnię ziemi	41
5.7.	W zakresie oddziaływania na krajobraz	41
5.8.	W zakresie oddziaływania na klimat.....	41

5.9.	W zakresie oddziaływania na zabytki	42
5.10.	W zakresie oddziaływania na dobra materialne.....	42
5.11.	W zakresie oddziaływania na zasoby naturalne	42
VI.	MOŻLIWE TRANSGRANICZNE ODDZIAŁYWANIE NA ŚRODOWISKO	43
VII.	PRZEWIDYWANE METODY ANALIZY SKUTKÓW REALIZACJI POSTANOWIEŃ PROJEKTU STRATEGII ROZWOJU DLA GMINY GIDLE.....	43
VIII.	ROZWIĄZANIA MAJĄCE NA CELU ZAPOBIEGANIE, OGRANICZANIE LUB KOMPENSACJĘ PRZYRODNICZĄ ORAZ PROPONOWANE ROZWIĄZANIA ALTERNATYWNE.....	45
IX.	ZGODNOŚĆ CELÓW PROJEKTU STRATEGII W ZAKRESIE OCHRONY ŚRODOWISKA Z CELAMI USTANOWIONYMI NA SZCZEBLU MIĘDZYNARODOWYM I KRAJOWYM.....	47
X.	STRESZCZENIE W JĘZYKU NIESPECJALISTYCZNYM.....	50
	BIBLIOGRAFIA	53
	SPIS TABEL	54
	SPIS RYCIN.....	54

I. WPROWADZENIE

1.1. PODSTAWY FORMALNO - PRAWNE OPRACOWANIA

Przedmiotem opracowania jest Prognoza oddziaływania na środowisko skutków realizacji projektu dokumentu Strategia Rozwoju Gminy Gidle na lata 2016-2025 (zwanej dalej Strategią).

Prognoza oddziaływania na środowisko jest elementem postępowania w sprawie strategicznej oceny oddziaływania na środowisko, prowadzonego obligatoryjnie równoległe do procedury opracowania gminnych dokumentów strategicznych z zakresu zrównoważonego rozwoju. Obowiązek przeprowadzenia postępowania wynika z przepisów ustawy z dnia 3 października 2008 r. o udostępnianiu informacji o środowisku i jego ochronie, udziale społeczeństwa w ochronie środowiska oraz o ocenach oddziaływania na środowisko (Dz. U. 2016 poz. 353 ze zm.). Sporządzanie Prognozy oddziaływania na środowisko skutków realizacji planów i programów jest obowiązkiem wynikającym z przepisów Dyrektywy Parlamentu Europejskiego i Rady 2001/42/WE w sprawie ocen oddziaływania na środowisko niektórych planów lub programów.

Przeprowadzenia strategicznej oceny oddziaływania na środowisko wymagają projekty:

- koncepcji przestrzennego zagospodarowania kraju, studium uwarunkowań i kierunków zagospodarowania przestrzennego gminy, planów zagospodarowania przestrzennego oraz strategii rozwoju regionalnego,
- polityk, strategii, planów lub programów w dziedzinie przemysłu, energetyki, transportu, telekomunikacji, gospodarki wodnej, gospodarki odpadami, leśnictwa, rolnictwa, rybołówstwa, turystyki i wykorzystywania terenu, opracowywanych lub przyjmowanych przez organy administracji, wyznaczających ramy dla późniejszej realizacji przedsięwzięć mogących znacząco oddziaływać na środowisko,
- polityk, strategii, planów lub programów (innych niż w ust. 1 i 2), których realizacja może spowodować znaczące oddziaływanie na obszar Natura 2000 jeżeli nie są one bezpośrednio związane z ochroną obszaru Natura 2000 lub nie wynikają z tej ochrony.

Ponadto, przeprowadzenie strategicznej oceny oddziaływania na środowisko jest też wymagane w przypadku wprowadzania zmian do już przyjętego dokumentu, o których mowa powyżej.

Jednostkami odpowiedzialnymi za określenie wymogu sporządzenia prognozy, uzgodnienie zakresu tego opracowania oraz opiniowanie dokumentów strategicznych są Regionalny Dyrektor Ochrony Środowiska i Państwowy Wojewódzki Inspektor Sanitarny:

- Regionalny Dyrektor Ochrony Środowiska w Łodzi pismem nr WOOŚ-II.411.429.2016.AJa z dnia 02.08.2016 r. uzgodnił zakres prognozy,
- Państwowy Wojewódzki Inspektor Sanitarny w Łodzi odstąpił od strategicznej oceny.

1.2. CEL I ZAKRES OPRACOWANIA

Polityka rozwoju mająca wpływ na każdą dziedzinę życia człowieka wymaga opracowywania syntetycznych dokumentów, które zbierają informacje o stanie jednostki samorządowej oraz wyznaczają konkretne kierunki działań, które prowadzą w konsekwencji

do zrównoważonego rozwoju obszaru. Ważne jest również, aby prowadzić ciągłą aktualizację zamierzonych celów, dostosowywać je do aktualnej sytuacji i mierzyć ich stopień wykonania. Przeprowadzanie analiz czasowych pozwala określić obszary, które faktycznie się rozwijają, oczywiście w kierunku zrównoważonego rozwoju, a nad którymi trzeba nadal pracować.

Dodatkowo powszechne zainteresowanie problematyką strategicznych dokumentacji rozwojowych wymaga opracowywania syntetycznych dokumentów, które zbierają informacje o stanie środowiska przyrodniczego człowieka i infrastruktury oraz wyznaczają konkretne kierunki działań, które prowadzą w konsekwencji do zrównoważonego rozwoju obszaru. Jednak każde zaproponowane działanie powinno zostać przeanalizowane pod kątem jego wpływu na środowisko traktowanego jako system połączonych ze sobą elementów. Działania, które w zamierzeniu mają poprawić stan jednego elementu środowiska przyrodniczego, mogą jednocześnie negatywnie wpływać na inny, bądź na kilka elementów. Należy zatem przeprowadzić dokładną analizę skutków realizacji proponowanych działań, tak aby wykluczyć potencjalne negatywne skutki oddziaływania instalacji i zmian w środowisku oraz wskazać, jakie postępowanie doprowadzi w efekcie końcowym do osiągnięcia zrównoważonego rozwoju.

Prognoza oddziaływania na środowisko skutków realizacji projektu Strategii obejmuje szeroką tematykę związaną z analizą skutków realizacji działań, jakie zostały zaproponowane dla Gminy Gidle w zakresie polityki rozwoju. Jest ona dokumentem wskazującym na możliwe negatywne skutki oraz formułującym zalecenia dotyczące minimalizacji oraz przeciwdziałania. Ponadto może stanowić element wspierający proces decyzyjny i procedurę konsultacji społecznych dotyczących uchwalenia Strategii.

Prognoza sporządzana dla potrzeb postępowania w sprawie procedury strategicznej oceny oddziaływania na środowisko projektu Strategii, powinna określać i oceniać skutki wpływu realizacji ustaleń tego dokumentu na elementy środowiska przyrodniczego oraz dobra materialne, a także skutki dla stanu środowiska, które mogą wynikać ze zmian istniejącego przeznaczenia lub wykorzystywania terenów, wskutek realizacji ustaleń Strategii. Zapisy dokumentu prognozy powinny obejmować obszar gminy, wraz z obszarami pozostającymi w zasięgu oddziaływania wynikającego z realizacji ustaleń analizowanego opracowania.

Celem opracowania jest określenie rodzaju, stopnia oraz zasięgu przestrzennego zmian środowiska, wywołanych przez zakres oraz tempo realizacji zadań i działań, sprecyzowanych w treści dokumentu Strategii.

Zakres prognozy jest zgodny z art. 51, 52 ust. 2 ustawy z dn. 03.10.2008 r. o udostępnianiu informacji o środowisku i jego ochronie, udziale społeczeństwa w ochronie środowiska oraz o ocenach oddziaływania na środowisko (Dz. U. 2016 poz. 353 ze zm.). Według tej ustawy prognoza oddziaływania na środowisko:

1. zawiera:
 - a) informacje o zawartości, głównych celach projektowanego dokumentu oraz jego powiązaniach z innymi dokumentami,
 - b) informacje o metodach zastosowanych przy sporządzaniu prognozy,
 - c) propozycje dotyczące przewidywanych metod analizy skutków realizacji postanowień projektowanego dokumentu oraz częstotliwości jej przeprowadzenia,
 - d) informacje o możliwym transgranicznym oddziaływaniu na środowisko,
 - e) streszczenie sporządzone w języku niespecjalistycznym;
2. określa, analizuje i ocenia:

- a) istniejący stan środowiska oraz potencjalne zmiany tego stanu w przypadku braku realizacji projektowanego dokumentu,
 - b) stan środowiska na obszarach objętych przewidywanym znaczącym oddziaływaniem,
 - c) istniejące problemy ochrony środowiska istotne z punktu widzenia realizacji projektowanego dokumentu, w szczególności dotyczące obszarów podlegających ochronie na podstawie ustawy z dn. 16.04.2004 r. o ochronie przyrody,
 - d) cele ochrony środowiska ustanowione na szczeblu międzynarodowym, wspólnotowym i krajowym, istotne z punktu widzenia projektowanego dokumentu, oraz sposoby, w jakich te cele i inne problemy środowiska zostały uwzględnione podczas opracowywania dokumentu,
 - e) przewidywane znaczące oddziaływania, w tym oddziaływania bezpośrednie, pośrednie, wtórne, skumulowane, krótkoterminowe, średnioterminowe i długoterminowe, stałe i chwilowe oraz pozytywne i negatywne, na cele i przedmiot ochrony obszaru Natura 2000 oraz integralność tego obszaru, a także na środowisko, a w szczególności na:
 - różnorodność biologiczną,
 - ludzi,
 - zwierzęta,
 - rośliny,
 - wodę,
 - powietrze,
 - powierzchnię ziemi,
 - krajobraz,
 - klimat,
 - zasoby naturalne,
 - zabytki,
 - dobra materialne,
 - z uwzględnieniem zależności między tymi elementami środowiska i między oddziaływaniami na te elementy;
3. przedstawia:
- a) rozwiązania mające na celu zapobieganie, ograniczanie lub kompensację przyrodniczą negatywnych oddziaływań na środowisko, mogących być rezultatem realizacji projektowanego dokumentu, w szczególności na cele i przedmiot ochrony obszaru Natura 2000 oraz integralność tego obszaru,
 - b) biorąc pod uwagę cele i geograficzny zasięg dokumentu oraz cele i przedmiot ochrony obszaru Natura 2000 oraz integralność tego obszaru - rozwiązania alternatywne do rozwiązań zawartych w projektowanym dokumencie wraz z uzasadnieniem ich wyboru oraz opis metod dokonania oceny prowadzącej do tego wyboru albo wyjaśnienie braku rozwiązań alternatywnych, w tym wskazania napotkanych trudności wynikających z niedostatków techniki lub luk we współczesnej wiedzy.

Punktem wyjścia dla przeprowadzenia prognozy oddziaływania na środowisko zapisów projektu analizowanego dokumentu Strategii jest przeprowadzenie analizy i oceny istniejącego stanu środowiska terenu gminy Gidle i jej otoczenia. Na podstawie stanu wyjściowego jakości środowiska określa się presję na środowisko wynikającą z użytkowania

terenu oraz planowanych inwestycji, a następnie potencjalne zmiany środowiska (pozytywne, negatywne) oraz możliwe zagrożenia, które mogą wyniknąć w związku z realizacją przedsięwzięć zaplanowanych przez Gminę.

Zgodnie z tym, prognoza, oprócz analizy środowiskowej obszaru gminy Gidle, będzie oceniać również zawartość dokumentu. Zawartość projektu analizowanej Strategii to dwie najważniejsze części, opracowane za pomocą metody opisowej:

- część określająca aktualny stan środowiska wraz ze stanem infrastruktury i zagrożeniami dla środowiska wynikającymi z presji na zasoby przyrodnicze,
- część zawierająca kierunki rozwoju jednostki oraz wytyczne do działań zrównoważonego rozwoju - proekologicznych.

Do opisu posłużono się danymi pochodzącymi z Urzędu Gminy oraz z innych jednostek i podmiotów działających na tym terenie. Do przeprowadzenia analizy zostały wykorzystane również dane zgromadzone przez WIOS, GUS, dostępną literaturę tematu oraz ustalenia własne. Jako rok bazowy został przyjęty rok 2015, jednak w niektórych przypadkach, kiedy nie było możliwości odniesienia się do aktualnych danych, wykorzystano materiały z lat wcześniejszych.

Zastosowano również metodę analityczną, która polegała na analizie proponowanych kierunków działań w zakresie polityki rozwoju. Analizie poddano aktualną i prognozowaną sytuację w rozwoju różnych sieci infrastrukturalnych, których rozwój będzie miał na celu poprawę stanu środowiska, a które jednocześnie mogą spowodować zmiany w tym środowisku. Wynikające z przeprowadzonej analizy wnioski odniesiono do stanu środowiska oraz przeanalizowano możliwe skutki środowiskowe realizacji projektu Strategii.

Przy sporządzaniu prognozy wykorzystano także metodę prognozowania jakościowego polegającą na wykorzystaniu wiedzy o mechanizmach funkcjonowania środowiska w konsekwencji wprowadzania zmian oraz danych dotyczących przebiegu zjawisk i procesów analogicznych.

Głównym celem Strategii i jej zapisów jest dążenie Gminy do zrównoważonego rozwoju, poprawa stanu oraz sprawności funkcjonowania środowiska oraz podnoszenie standardu życia lokalnej społeczności, co zapewni warunki dla osiągnięcia założonych celów.

II. ISTNIEJĄCY STAN ŚRODOWISKA

2.1. PODSTAWOWE DANE ADMINISTRACYJNE

Gmina Gidle położona jest we południowej części województwa łódzkiego, na południu powiatu radomszczańskiego. Jednostka zajmuje obszar o powierzchni 11 598 ha.

Miejscowość Gidle zaliczana jest do niewielkich ośrodków regionu, jest to siedziba gminy wiejskiej. Miejscowości gminy są dobrze skomunikowane z okolicznymi miastami, np. Gidle, będące siedzibą gminy, to miejscowość oddalona o 12 km od Radomska, 35 km od Częstochowy, 97 km od Kielc 100 km od Łodzi i 112 km od Opola, co zapewnia mieszkańcom stosunkowo łatwe połączenia z tymi miastami. Ponadto w sąsiedztwie gminy znajdują się trzy duże ośrodki przemysłowe: Radomsko, Częstochowa i Włoszczowa. Taka lokalizacja ułatwia osobom mieszkającym na terenie gminy znalezienie pracy i podjęcie nauki na wyższych szczeblach edukacji.

Liczba ludności zamieszkująca gminę wynosiła na koniec roku 2015, 6 363 osób. Obserwuje się ubytek liczby ludności na terenie gminy, co może być spowodowane migracjami ludności oraz dość wysokim, ujemnym od lat przyrostem naturalnym. Populacja gminy Gidle w latach 2002-2015 zmalała o 7,3%.

Najludniejszą miejscowością gminy są Gidle liczące 1 293 mieszkańców oraz Pławno, w którym mieszka 984 osób. Do najmniejszych miejscowości na obszarze gminy należą Spalastry zamieszkiwane przez 9 mieszkańców i Zielonka, w której mieszkają zaledwie 3 osoby.

2.2. CHARAKTERYSTYKA GOSPODARCZA

W 2014 r. w gminie do rejestru REGON wpisane były 442 podmioty gospodarki narodowej.

Wśród największych na terenie gminy zakładów o różnych profilach działania należy wymienić:

- ETB Spółka z o.o. Oddział w Gidlach;
- Gama Metal Sp. z o.o. i Fabryka Drutów Specjalnych sp. z o.o. w Borowie
- Tadeusz Chaś „GIDPOL I” w Gidlach - firma handlowo-transportowo-spedycyjna świadcząca usługi w zakresie transportu krajowego i międzynarodowego, importu oraz eksportu;
- Mariusz Skrzypczyński Transport Krajowy i Międzynarodowy, Zakład Handlowy w Ciężkowicach – firma transportowa;
- Mariusz Załóg Firma Handlowo – Produkcyjno – Usługowa „KLONEX” w Ciężkowicach - produkcja mebli;
- Krzysztof Załóg Firma Handlowo – Produkcyjno – Usługowa „KLONEKS” w Ciężkowicach – produkcja mebli;
- Marek Olejnik Piekarnia w Gidlach – produkcja pieczywa, produkcja świeżych wyrobów ciastkarskich i ciastek;
- Marcin Borek P.H.U. „BUDMART” w Gidlach – market „MiniMrówka” – sprzedaż materiałów budowlanych i wyposażenia sanitarnego;
- Przedsiębiorstwo Wielobranżowe „Prohurt” s.c. w Pławnie – materiały budowlane;
- Tartaki w Gidlach, Pławnie i Borowie.

Rolniczy charakter jednostki warunkuje udział użytków rolnych, który na terenie gminy Gidle zajmuje 48,04 % całkowitej powierzchni gminy. Zdecydowana większość użytków rolnych należy do gospodarstw indywidualnych. Na terenie gminy dominują gospodarstwa małe o obszarze do 5 ha. W ostatnich latach prowadzone są działania na rzecz przekształcania niewielkich gospodarstw rolnych w jednostki wielkotowarowe, co przyczyni się do podnoszenia dochodów z produkcji rolnej. Dominującym kierunkiem uprawowym w tym regionie jest kierunek zbożowy oraz ziemiopłody pastewne. Pozostały odsetek stanowią rośliny pastewne i warzywa. Część gruntów ornych została przeznaczona na łąki oraz pastwiska.

W produkcji zwierzęcej największą rolę odgrywa chów bydła i trzody chlewnej. Cała produkcja zwierzęca koncentruje się w indywidualnych gospodarstwach rolnych. Z powodu glebowo-klimatycznych uwarunkowań panujących na terenie gminy zwraca się coraz większą uwagę na produkcję zwierzęcą, szczególnie na hodowlę bydła mlecznego.

Ze względu na swoje położenie geograficzne oraz historię i dziedzictwo kulturowe gmina Gidle posiada duże zaplecze do rozwoju turystyki. Możliwa jest tu bowiem

popularyzacja zarówno turystyki aktywnej opartej na walorach środowiska naturalnego regionu, a także zwiedzanie zabytków będących dziedzictwem historyczno-kulturowym gminy.

2.3. INFRASTRUKTURA TECHNICZNA¹

2.3.1. SYSTEM ZAOPATRZENIA W WODĘ

Gmina Gidle jest prawie w całości podłączona do sieci wodociągowej. Obecnie jedynie dwie miejscowości sołectwa Stanisławice (Stanisławice i Strzała) nie są podłączone do wodociągu. Woda doprowadzana do gospodarstw jest czerpana z następujących ujęć:

- Stęszów - obsługuje wieś Stęszów w gminie Gidle oraz Śliwaków w gminie Kłomnice;
- Gidle - zaopatruje w wodę: Gidle, Pławno, Zagórze, Niesulów, Skrzypiec, Borowa, Zabrodzie, Graby, Michałopol, Spalastry, Ciężkowice, Młynek, Wojnowice, Górka;
- Ludwików - zasila w wodę: Ludwików, Zielonka, Górki, Gowarzów, Borki oraz miejscowość Zberezka w gminie Kłomnice;
- Włynice - zasila w wodę następujące miejscowości: Włynice, Kotfin, Huby Kotfińskie, Chrostowa, Ojrzeń, Wygoda;
- Ciężkowice - zakłada się, że wykonana w roku 2016 studnia będzie stanowić źródło zasilania w wodę przyszłego ujęcia wody w Ciężkowicach i będzie wspomagać ujęcie Gidle do zasilenia w wodę południowej części gminy.

Długość sieci wodociągowej w 2014 r. wynosiła 112,9 km. W gminie z wodociągów korzysta obecnie 5 083 mieszkańców (1 637 przyłączy wodociągowych), co daje wynik objęcia zbiorczym systemem 81 % obywateli.

Obserwuje się wzrost zużycia wody w przeliczeniu na 1 mieszkańca.

2.3.2. SYSTEM ODPROWADZANIA ŚCIEKÓW

Sieć kanalizacyjna działa na terenie sołectw Gidle (miejscowości: Gidle i Niesulów), Pławno oraz Zagórze i jest obsługiwana przez oczyszczalnię ścieków w Gidlach. W pozostałych miejscowościach ścieki są gromadzone w zbiornikach bezodpływowych, a następnie transportowane do oczyszczalni. Część gospodarstw nadal ma nieuporządkowaną gospodarkę ściekową, a nieoczyszczone ścieki bywają wywożone bezpośrednio na pola lub do gruntu i okolicznych rowów.

Zgodnie z danymi GUS za rok 2014 długość czynnej sieci kanalizacyjnej ogólnospławnej (wraz z przyłączami) wynosi 22,7 km. W gminie z kanalizacji korzysta obecnie ponad 1 874 mieszkańców (607 przyłączy kanalizacyjnych), co daje wynik objęcia zbiorczym systemem tylko 30 % mieszkańców. Wyraźnie widać brak równoległego prowadzenia inwestycji w zakresie dalszego wodociągowania i kanalizowania jednostki. Różnica pomiędzy odsetkiem ludności korzystającej z wodociągu i z kanalizacji wynosi ponad 50 %.

W roku 2014 siecią kanalizacyjną odprowadzono 67 dam³ ścieków.

¹ opisu infrastruktury dokonano na podstawie materiałów zawartych w projekcie Strategii Rozwoju Gminy Gidle na lata 2016-2025

2.3.3. SYSTEM ELEKTROENERGETYCZNY

Gmina Gidle czerpie energię elektryczną z sieci elektroenergetycznej, która należy do Zakładu Energetycznego w Częstochowie. Zasilanie odbywa się za pośrednictwem stacji transformatorowo-rozdzielczej w Gidlach. Na terenie gminy istnieje możliwość podłączenia do sieci kolejnych użytkowników, a montowanie przyłączy o mocy do 40 kV odbywa się na bieżąco, zaś przyłącza o większym poborze mocy wymagają nieco dłuższego czasu realizacji głównie ze względu na potrzebę dostosowania sieci.

2.3.4. SYSTEM GAZOWNICZY

Na terenie gminy nie ma sieci gazu przewodowego. Mieszkańcy są zaopatrywani w gaz butlowy, z którego korzysta ponad 80% gospodarstw domowych. Planowana budowa gazociągu wysokoprężnego przebiegającego przez teren gminy oraz budowa stacji redukcyjno-pomiarowej stworzą możliwość dostarczania gazu do odbiorców indywidualnych za pomocą sieci gazociągów średnioprężnych.

2.3.5. SYSTEM ZAOPATRZENIA W CIEPŁO

Zapotrzebowanie na energię cieplną w około 80 % jest pokrywane poprzez wykorzystywanie palenisk indywidualnych, a w 20 % poprzez energię z kotłowni lokalnych. Działające na terenie gminy Gidle kotłownie są przede wszystkim opalane węglem, koksem, miałem węglowym i olejem.

W obrębie rozproszonej zabudowy jednorodzinnej, zwłaszcza przy mniej sprawnych urządzeniach spalania, powodują emisję zanieczyszczeń do powietrza: SO₂, NO₂, CO₂, pyłów. Do ogrzewania obiektów stosowany jest również gaz lub olej opałowy – paliwa bardziej korzystne z ekologicznego punktu widzenia niż paliwa stałe. Problemem jest ogrzewanie budynków odpadami komunalnymi (butelki plastikowe, makulatura, zafoliowany papier, folia), których spalanie, w szczególności w okresie jesiennym, powoduje powstawanie dodatkowych szkodliwych dla zdrowia związków.

2.3.6. SYSTEM GOSPODARKI ODPADAMI

Od stycznia 2012 roku zaczęła obowiązywać znowelizowana ustawa o utrzymaniu porządku i czystości w gminach, która to nakłada na jednostki samorządowe inne, bardziej systemowe i szersze obowiązki w zakresie gospodarki odpadami, a dokumentem strategicznym w tym względzie staje się obecnie Regulamin utrzymania czystości i porządku na terenie Gminy – gmina zaktualizowała regulamin zgodnie z wojewódzkim planem gospodarki odpadami. Ponadto Rada Gminy podjęła wiele innych uchwał związanych z nowelizacją ustawy o utrzymaniu czystości i porządku w gminach.

Na terenie Gminy Gidle nie ma możliwości przetwarzania odpadów komunalnych. Wszystkie odpady przekazywane są do Regionalnej Instalacji Przetwarzania Odpadów Komunalnych w Płoszowie. Zgodnie z Wojewódzkim Planem Gospodarki Odpadami dla Województwa Łódzkiego Gmina Gidle została ujęta w III Regionie Gospodarki Odpadami Komunalnymi.

Łączna ilość odpadów komunalnych z terenu gminy za rok 2015 w odniesieniu do niesegregowanych (zmieszanych) odpadów komunalnych wyniosła 952,2 Mg. Pozostałe odpady selektywne wyniosły 153,15 Mg.

Zgodnie z rozporządzeniem Ministra Środowiska z dnia 29 maja 2012 r. w sprawie poziomów recyklingu, przygotowania do ponownego użycia i odzysku innymi metodami niektórych frakcji odpadów komunalnych (Dz. U. z 2012 r., poz. 645) poziom recyklingu dla papieru, metalu, tworzyw sztucznych i szkła wyniósł 26,83 %.

Do roku 2011 na terenie gminy Gidle działało składowisko odpadów, jednak zostało zamknięte i zrehabilitowane i obecnie na tym obszarze funkcjonują dwa systemy zbierania odpadów. Pierwszy z nich to system mieszany, gdzie źródłami wytwarzania odpadów są niektóre gospodarstwa domowe. Drugi zaś to system selektywnego zbierania odpadów, który funkcjonuje na terenie gminy od 2013 roku. Systemem objętych zostało 1 914 gospodarstw. Selektywną zbiórkę zadeklarowało 1 610 mieszkańców, w sposób zmieszany odpady gromadzi 304 mieszkańców.

Pomimo objęcia wszystkich mieszkańców systemem gospodarowania odpadami w dalszym ciągu powstają nielegalne wysypiska.

Priorytetowymi zadaniami gminy Gidle na nadchodzące lata jest budowa Punktu Selektywnej Zbiórki Odpadów Komunalnych, jak również kontynuacja działań edukacyjnych wśród mieszkańców w celu ograniczenia ilości wytwarzanych odpadów komunalnych oraz racjonalnego sortowania odpadów komunalnych w celu osiągnięcia coraz lepszych poziomów recyklingu.

2.3.7. INFRASTRUKTURA KOMUNIKACYJNA

Przez terytorium gminy przebiegają drogi wojewódzkie: droga wojewódzka nr 784 łącząca drogę krajową nr 91 w Radomsku z drogami wojewódzkimi 786 i 793 w Świętej Annie, droga wojewódzka nr 785 Ciężkowice-Włoszczowa, a na niewielkim odcinku również linia kolejowa PKP Warszawa-Katowice.

Działa tu także komunikacja autobusowa PKS. Dzięki tym uwarunkowaniom miejscowości gminy Gidle są dobrze skomunikowane z okolicznymi miastami.

2.4. ISTNIEJĄCY STAN ŚRODOWISKA PRZYRODNICZEGO²

2.4.1. GLEBY

Dominującym typem gleb występujących na terenie gminy są gleby biellicowe utworzone z piasków, glin i utworów pyłowych. Cechuje je niski udział próchnicy, duża przepuszczalność i odczyn kwaśny, charakteryzują się niekorzystnymi właściwościami rolniczymi. Występują na dużym obszarze gminy i są zaliczane do V oraz VI klasy bonitacyjnej.

Na tym terenie występują także gleby brunatne cechujące się odczynem obojętnym i słabo kwaśnym, dzięki czemu posiadają dobre właściwości chemiczne i fizyczne, co z kolei pozwala na zaliczenie ich do III i IV klasy bonitacyjnej. Ten typ gleb jest właściwy dla

² opisu środowiska dokonano na podstawie materiałów zawartych w projekcie Strategii Rozwoju Gminy Gidle na lata 2016-2025

zachodniej części gminy. Gleby południowo-wschodniego obszaru gminy to rędziny, natomiast gleby znajdujące się we wschodniej części to gleby bielcowe lekkie.

W części gminy położonej w pradolinie Warty i Wiercicy występują gleby mineralne oraz częściowo płytkie torfowe i murszowe. Na obszarze tym znajdują się liczne łąki.

Gleby klas III i IV występują wyspowo w południowej części gminy oraz w dolinie rzeki Warty i Wiercicy (Pławno, Żłota Góra, Wojnowice). Kompleksy gleb klasy V i VI są zlokalizowane przede wszystkim w północnej części gminy (Wygoda, Chrostowa, Stęszów) oraz fragmentarycznie w części południowej.

2.4.2. KLIMAT

Północny obszar gminy jest położony w Łódzko-Wieluńskim regionie klimatycznym, natomiast południowa część jednostki leży w regionie klimatycznym Wyżyny Krakowsko-Częstochowskiej.

Średnia roczna temperatura dla tego obszaru wynosi około 7,7°C, w tym średnia temperatura w styczniu – wynosi około -3°C, a średnia temperatura w lipcu - 18,2°C.

Średnia temperatura roczna suma opadów atmosferycznych osiąga około 585 mm

Rzeźba terenu, stopień zalesienia, układ dolin oraz zabudowa sprawiają, że obszar gminy jest zróżnicowany pod względem klimatu. Najkorzystniejsze warunki klimatyczne panują na obszarze kompleksów leśnych, najmniej korzystne natomiast w dolinach cieków wodnych (częste inwersje termiczne, złe przewietrzanie i zaleganie mgieł). Pozostałe tereny cechują korzystne warunki bioklimatyczne. Dotyczy to w szczególności ekspozycji południowej, co jest widoczne w preferencjach terenów pod budownictwo mieszkaniowe i uprawę roślin.

2.4.3. WODY POWIERZCHNIOWE

Gmina Gidle jest położona na obszarze charakteryzującym się największymi w województwie łódzkim zasobami wód powierzchniowych, w dorzeczu Odry. Najważniejszymi rzekami gminy są Warta i jej dopływ prawobrzeżny – Wiercica. Na terenie gminy występuje również sieć małych rzek, do których należą: Wierciczka (nazywa Kanąłem Lodowym), Struga, Widzówka, Patoka, Mękwa i Orzechówka. Ponadto obszar gminy Gidle jest przeciętany wieloma bezimiennymi ciekami odprowadzającymi wody opadowe oraz zasilającymi stawy rybne. Zasoby wód powierzchniowych są uzupełniane przez zespoły stawów rybnych we Włynicach.

Według mapy obszarów zagrożonych podtopieniami na terenie jednostki znajdują się tereny zagrożone powodzią. Zagrożone są tereny znajdujące się wzdłuż głównych rzek, miejscowości Kajetanowice, Piaski, Borowa, Skrzypiec, Zabrodzie, Ruda, Gidle, Pławno, Stanisławice, Gowarzów i Wygoda.

2.4.4. WODY PODZIEMNE

Gmina Gidle jest zlokalizowana na tzw. górsko-wyżynnej prowincji hydrogeologicznej i największy udział w zasobach eksploatacyjnych wód podziemnych ma poziom kredowy oraz poziom czwartorzędowy. Czwartorzędowy poziom wody cechuje niewielkie znaczenie użytkowe, ponieważ wody czwartorzędowe występują w piaszczystych przewarstwieniach

glin oraz w występujących lokalnie piaskach i żwirach. Jest to piętro o swobodnym zwierciadle mieszczące się na głębokości od 5,5 m do 27 m. Cechą charakterystyczną piętra są wahania determinowane okresowymi warunkami klimatycznymi. Ponadto zróżnicowanie głębokości poziomów, sąsiedztwo wód gruntowych oraz łączność z wodami starszego podłoża sprawia, że wody czwartorzędowe cechuje znaczna lokalna zmienność składu, twardości i stopnia mineralizacji. Należy zauważyć, że wody czwartorzędowe są powszechnie eksploatowanym poziomem wodonośnym.

Gmina położona jest na obszarze Głównego Zbiornika Wód Podziemnych (GZWP) nr 408 Niecka Miechowska (zbiornik udokumentowany). Jest to szczelinowo – krasowy zbiornik. Z uwagi na szczególne znaczenie gospodarcze wydzielono strefę Obszaru Najwyższej Ochrony (ONO) w północno-wschodniej części gminy Gidle. W centralnym i wschodnim terytorium gminy wyznaczono strefę Obszar Wysokiej Ochrony (OWO).

Obszar jednostki objęty został jednolitą częścią wód podziemnych nr 99.

2.4.5. ZASOBY PRZYRODY (FLORA I FAUNA)

Lesistości gminy wynosi ponad 1/3 powierzchni jednostki - 34,2 %. Najpopularniejszym gatunkiem występującym na tym obszarze jest sosna. Stanowi aż 85,2 % całego drzewostanu. Na pozostałe 14,8 % gatunków składających się na strukturę lasów gminy Gidle składają się głównie: olsza (5,6 %), brzoza (4,2 %), dąb (3,3 %). Pozostałe gatunki drzew występujące w niewielkim stopniu na terenie gminy to modrzew (0,5 %), świerk (0,3 %), dąb czerwony (0,2 %) i inne (0,7 %).

Na florę gminy składają się rośliny charakterystyczne dla obszaru północnej i środkowej Europy. Występuje tu także wiele gatunków o charakterze eurosberyjskim, np. borówka czarna, siódmaczek leśny oraz inne gatunki typowe dla runa lasów sosnowych i mieszanych. Południowa i wschodnia część gminy jest zajmowana przez kompleksy leśne, a największy udział w strukturze siedliskowej tutejszych lasów mają siedliska ubogie, czyli bór mieszany, świeży, wilgotny i bagienny. Najbardziej rozpowszechnionym gatunkiem lokalnych drzewostanów jest sosna, a zaraz za nią dąb, brzoza, świerk, osika i olsza.

Florę gminy tworzą także ekosystemy nieleśne, wśród których znajdują się zbiorowiska wodne, bagiennie, łąkowe i torfowe. Występują w nich rzadkie i znajdujące się pod ochroną gatunki roślin, np. rosiczka okrągłolistna, rosiczka długolistna, modrzewnica zwyczajna i żurawina błotna. Wilgotne łąki, bagna i torfowiska są siedliskiem dla wielu roślin północnych, jakimi są, m.in. skrzyp błotny, różne gatunki mchów, gwiazdnica długolistna i bagno zwyczajne. Wśród najliczniejszych gatunków flory gminy są gatunki mające swoje centrum występowania w Europie Środkowej, np. dąb szypułkowy, lipa szerokolistna, klon zwyczajny, turzycza palczasta, zawilec gajowy i szczyr trwały.

Również fauna omawianego terenu jest bardzo bogata. Teren gminy jest w znacznym stopniu porośnięty lasami, które dają schronienie wielu gatunkom zwierząt. Lasy zamieszkują liczne gatunki parzystokopytnych, spośród których najliczniejsze są sarny. Występują tu również jelenie, daniela i dziki oraz mniejsza zwierzyna: zając, lis, jenot, borsuk i kuna. Do licznych ssaków drobnych występujących na terenie gminy Gidle zaliczają się: jeż wschodni, wiewiórka ruda, kret, ryjówki, nornica ruda, mysz leśna i mysz zaroślowa, nietoperze i wiele innych gatunków.

Bogata w gatunki jest również fauna ptaków leśnych. Występujące na terenie gminy Gidle ptaki to przede wszystkim gatunki z rzędu wróblowych, do których z kolei należą rodziny takie jak: drozdowate (drozd, kos, rudzik, słowik), jaskółki, jemioluski, kowaliki,

krukowate (gawron, kawka, sówka, sroka, wrona), pliszkowate, sikorowate (modraszka, sikora bogatka, sosnówka), skowronki, szpaki, trznadłowate, wilgi, wróble etc.

Lasy porastające teren gminy dają schronienie nie tylko licznym przedstawicielom ssaków i ptaków. Są także siedliskiem wielu owadów. Najpopularniejszym gatunkiem flory leśnej występującym w lasach gminy Gidle jest sosna, dlatego na tym obszarze żyje wiele gatunków owadów związanych pokarmowo z sosną. Należą do nich, m.in.: barczatka sosnówka, brudnica mniszka, zawisak borowiec. Ponadto występuje tu także pasikonik opaślik sosnowiec, borodziej cieśla oraz wałkarz lipczyk.

Niezanieczyszczone i niezdegradowane środowisko obszaru gminy stanowi doskonale siedlisko dla wielu gatunków. Bogactwo lokalnej fauny, będące atutem tego terenu, może zostać wykorzystane, np. w procesie tworzenia ścieżek edukacyjno-przyrodniczych.

2.4.5.1. OBIEKTY CHRONIONE

Ustawa z dn. 16.04.2004 r. o ochronie przyrody (Dz. U. 2015, poz. 1651 ze zm.) przedstawia poszczególne formy ochrony przyrody, z których na terenie gminy zlokalizowano obszar Natura 2000.

Na terenie gminy znajdują się torfowiska wpisane do programu Natura 2000 jako Torfowiska Żytno – Ewina PLH100030 (obszar wyznaczony w oparciu o dyrektywę siedliskową – decyzja Komisji z dnia 10 stycznia 2011 r. w sprawie przyjęcia na mocy dyrektywy Rady 92/43/EWG czwartego zaktualizowanego wykazu terenów mających znaczenie dla Wspólnoty składających się na kontynentalny region biogeograficzny, notyfikowana jako dokument nr C(2010) 9669)(2011/64/UE – Dz. Urz. UE L 33 str. 146, z dn. 08.02.2011 r.).

Na obszar składają się trzy dobrze zachowane kompleksy torfowisk i borów sosnowych – siedlisk Natura 2000. Wydzielony teren znajduje się między Żytmem i Ewiną i zajmuje powierzchnię ponad 45 ha.

Torfowiska to specyficzny ekosystem zbudowany ze złoża zakumulowanego torfu oraz porastającej go roślinności. Rozwijają się w warunkach wysokiego uwilgotnienia i stałego zasilania w wodę oraz są wynikiem przekształcania resztek roślinnych w torf. Torfowiska Żytno – Ewina w większości są torfowiskami wysokimi, nieco zdegradowanymi, miejscowo występują w obrębie zarastających dystroficznych zbiorników wodnych, występują tu również torfowiska przejściowe. Teren charakteryzuje się różnorodną florą torfowiskową (m.in. rosiczka okrągłolistna, płaty borów bagiennych, długosz królewski itp.).

Formami punktowymi są pomniki przyrody (12 szt.), wśród których znaleźć można następujące gatunki drzew: Dąb szypułkowy, Cis pospolity, Klon jawor, Wiąz szypułkowy, Klon pospolity, Lipa drobnolistna, Jesion wyniosły, Buk pospolity, Robinia biała.

2.4.6. ZABYTKI I DOBRA MATERIALNE³

Gmina Gidle to obszar o dużym nasyceniu obiektami zabytkowymi, z dominacją budownictwa murowanego. Na szczególną uwagę zasługują zespoły architektoniczne o wysokich walorach artystycznych:

- klasztor OO. Dominikanów,
- kościół parafialny p.w. Matki Boskiej Bolesnej (kościół pokartuzki),

³ na podstawie Gminnego Programu Ochrony Środowiska dla Gminy Gidle

- drewniany kościółek p.w. Marii Magdaleny.

Wieś Gidle budową przypomina miasteczko, choć nigdy nie posiadała praw miejskich. Jest to wielodrożnica z małym rynkiem przed klasztorem. Przy drodze znajduje się dwór – obecnie urząd Gminy - z niewielkim parkiem. Pławno posiada wykształcony rynek. Jest tu zespół dworski z pałacem i parkiem - obecnie Oddział Chorób Płuc i Oddział Zakaźny Szpitala Powiatowego w Radomsku.

Na terenie gminy w miejscowościach: Gidle, Piaski i Pławno występują stanowiska archeologiczne.

2.5. STAN I ZAGROŻENIA ŚRODOWISKA PRZYRODNICZEGO, W TYM NA OBSZARACH OBJĘTYCH PRZEWIDYWANYM ZNACZĄCYM ODDZIAŁYWANIEM

2.5.1. STAN I ZAGROŻENIA WÓD PODZIEMNYCH I POWIERZCHNIOWYCH

Stan wód powierzchniowych na terenie gminy ulega poprawie, co potwierdzają dane monitoringowe WIOŚ. W roku 2010 wody badane były w punkcie Radomka – Dąbrówka. Wody w tym punkcie oceniono poniżej stanu dobrego. Badania z roku 2014 wykazywały natomiast nawet bardzo dobry stan ekologiczny w punkcie Warta Bobry. Brak regularnych badań nie pozwala ocenić jakości wód w sposób rzetelny.

Natomiast jeżeli chodzi o stan wód podziemnych, wody w okolicach gminy (w powiecie radomszczańskim, w m. Góry Mokre, poza terenem gminy, poza JCWPd nr 95) zaklasyfikowano do III klasy, ze względu na wartości azotanów (w roku 2013, brak badań w roku 2014, brak danych za rok 2015). Ocena jakości wód podziemnych w punktach badawczych monitoringu diagnostycznego w 2014 r. nie obejmowała żadnego punktu badawczego położonego w granicach administracyjnych JCWPd nr 95.

Monitoring jakości wód podziemnych prowadzony natomiast przez Główny Inspektorat Ochrony Środowiska w latach 2010 – 2012 wykazał, że stan jednolitych części wód podziemnych zarówno chemiczny, jak również ilościowy w badanym okresie był dobry.

Czynnikami, które mogą mieć wpływ na jakość wód powierzchniowych i podziemnych są:

- zrzut do cieków wodnych oczyszczonych ścieków komunalnych, odprowadzania wód opadowych i roztopowych bez właściwego oczyszczenia,
- niewystarczające oczyszczanie ścieków (zbiorniki bezodpływowe, przydomowe oczyszczalnie ścieków, co jest znacznym problemem przy tak niskim stopniu skanalizowania gminy),
- stosowanie środków chemicznych w procesie odśnieżania dróg i chodników,
- stosowanie środków ochrony roślin i nawozów na terenach wiejskich położonych w zlewniach rzek.

Bezpośrednio do wód powierzchniowych, lub pośrednio poprzez odprowadzanie do gruntu, odprowadzane są wody opadowe i roztopowe, co w przypadku terenów zabudowanych ma szczególne znaczenie. Wody opadowe i roztopowe mogą być wprowadzane do odbiorników wówczas kiedy spełniają następujące parametry: zawiesina ogólna – 100 mg/l, substancje ropopochodne – 15 mg/l. Spływające zanieczyszczenia z dróg i placów mogą stanowić znaczne zagrożenie dla jakości wód i gleb. Urządzeniami do oczyszczania wód opadowych i roztopowych są separatory i inne filtry oraz osadniki.

Dużym obciążeniem dla środowiska wodnego, a w szczególności dla cieków wodnych jest zrzut oczyszczonych ścieków z oczyszczalni ścieków. Oczyszczone ścieki nie mogą wywoływać zmian fizycznych, chemicznych i biologicznych. Należy tak sterować technologią oczyszczania ścieków, aby umożliwić prawidłowe funkcjonowanie ekosystemu wodnego. Zrzut wód nie może powodować zmian w naturalnej biocenozie, zmian mętności wody, jej barwy i zapachu, a także formowania się piany czy gromadzenia osadów.

Zanieczyszczenie cieków jest wynikiem przyjmowania przez nie zanieczyszczeń w ilości (również stężeniu i ich rodzaju) przekraczających możliwości ich samooczyszczania. Wielkość przepływów w ciekach nie gwarantuje odpowiedniego stopnia rozcieńczenia zanieczyszczeń.

2.5.2. STAN I ZAGROŻENIA POWIERZCHNI ZIEMI I GLEB

Na terenie gminy zasoby glebowe określane są jako niskiej jakości gleby, które charakteryzują się małą ilością wody oraz często kwaśnym odczynem. Na terenie jednostki nie prowadzono badań jakości gleb.

Gleby podlegają degradacji, która jest spowodowana następującymi procesami i działalnością:

- erozja wodna, wietrzna,
- degradacja związana z niewłaściwie prowadzoną melioracją,
- degradacja antropogeniczna, związana z rozwojem osadnictwa (utwardzenie powierzchni biologicznie czynnych), komunikacji (ciągi komunikacyjne, stacje paliw, obszary inwestycyjne).

Do obszarów problemowych związanych z ochroną gleb na terenie jednostki można zaliczyć:

- obszary narażone na oddziaływanie odcinków dróg o dużym natężeniu ruchu,
- obszary zajmowane pod zabudowę, w tym tereny inwestycyjne.

Działania antropogeniczne powodują także degradację chemiczną gleb, przechodzenie związków biogenych i innych zanieczyszczeń (tych pochodzących z komunikacji, związanych ze spalaniem paliw, a także odprowadzaniem wód opadowych o roztopowych) bezpośrednio do ziemi, wód podziemnych oraz powierzchniowych. Ponadto wokół terenów komunikacyjnych występują gleby antropogeniczne przekształcone. Należą one do urbanosoli i industriosoli. W bliskim sąsiedztwie dróg głównych może występować w glebach podwyższona zawartość wielopierścieniowych węglowodorów aromatycznych i zasolenia.

2.5.3. STAN I ZAGROŻENIA POWIETRZA ATMOSFERYCZNEGO

Gmina Gidle, według podziału na strefy, w których dokonuje się rocznej oceny stanu powietrza, znajduje się w strefie łódzkiej. W gminie nie prowadzono badań jakości powietrza, najbliższy punkt zlokalizowany był w Radomsku, jednak ze względu na charakter tego miasta, wyników badań nie można odnosić do zabudowy mieszkaniowej typowej dla gminy wiejskiej.

Odnosząc się jednak do oceny całej strefy łódzkiej, roczna ocena jakości powietrza za oba lata wykonana według kryteriów ustanowionych ze względu na ochronę zdrowia wykazała występowanie w zakresie pyłu PM 10 i 2,5 oraz benzo(a)pirenu stężeń

przekraczających wartości dopuszczalne. Wysokie koncentracje tego zanieczyszczenia notowano w okresie grzewczym, gdyż jego głównym źródłem powstawania są paleniska domowe ogrzewane paliwami stałymi często o małej kaloryczności i dużych zanieczyszczeniach (węglem, drewnem). Największym problemem jest spalanie odpadów w paleniskach domowych zwłaszcza spalanie tworzyw sztucznych. Przekroczenie standardów jakości powietrza w pomiarach monitoringowych skutkuje obowiązkiem opracowania działań naprawczych, czyli realizacją zapisów programów ochrony powietrza. Oddziaływanie emisji związane jest też z ruchem pojazdów na głównych drogach, emisją pyłów z terenów rolniczych.

W 2014 r. podobnie jak w roku poprzednim nie wystąpiły przekroczenia poziomu docelowego ozonu ze względu na ochronę zdrowia. Było to związane z występowaniem niższych wartości temperatury, częstszymi opadami atmosferycznymi oraz zwiększonym zachmurzeniem w okresie wiosennym i letnim.

Niewielki stopień uprzemysłowienia, a także rolniczy charakter gminy gwarantują niski poziom gazowego i pyłowego zanieczyszczenia powietrza.

2.5.4. STAN I ZAGROŻENIA KLIMATU

Gmina Gidle może znaleźć się z strefie, w której mogą wystąpić negatywne skutki wynikające ze zmian klimatu. Według strategicznego planu adaptacji dla sektorów i obszarów wrażliwych na zmiany klimatu do roku 2020⁴, do najważniejszych negatywnych skutków zaliczyć należy niekorzystne zmiany warunków hydrologicznych, zwiększenie częstotliwości występowania ekstremalnych zjawisk pogodowych i katastrof (silne wiatry, incydentalne trąby powietrzne, wyładowania atmosferyczne).

Zagrożeń klimatycznych nie można rozpatrywać w skali lokalnej, a raczej na poziomie stref, czy regionów. Mimo to można stwierdzić, że w najbliższych latach na obszarze jednostki, jak i całego kraju można spodziewać się wzrostu okresów upalnych, spadku liczby dni z okresami mroźnymi. W przeciwieństwie do temperatury powietrza przewidywane sumy roczne opadów nie wykazują żadnego wyraźnego trendu zmian. W latach 2010 - 2030 prognozuje się niewielką tendencję malejącą liczby dni z pokrywą śnieżną, natomiast trzeba się liczyć z dużymi wahaniami pomiędzy kolejnymi sezonami zimowymi co może powodować skutki negatywne dla struktury gleb oraz kondycji ekosystemów.

2.5.5. STAN KLIMATU AKUSTYCZNEGO I ZAGROŻENIA HAŁASEM, POLAMI ELEKTROMAGNETYCZNYMI ORAZ POWAŻNYMI AWARIAMI

Hałas jest obecnie traktowany jako jeden z czynników zanieczyszczających środowisko. Jest także jedną z najbardziej charakterystycznych cech terenów zurbanizowanych.

Najbardziej uciążliwy⁵ dla mieszkańców jest hałas komunikacyjny i to właśnie on ma duże znaczenie w gminie. Klimat akustyczny na tym terenie, w największym stopniu,

⁴ Strategiczny plan adaptacji dla sektorów i obszarów wrażliwych na zmiany klimatu do roku 2020 z perspektywą do roku 2030, www.mos.gov.pl/g2/big/2013_03/e436258f57966ff3703b84123f642e81.pdf

⁵ zgodnie z ustawą Prawo Ochrony Środowiska - efekt uciążliwy hałasu to negatywne reakcje człowieka bez zauważalnych szkodliwych skutków dla jego zdrowia (taką definicję uciążliwości będzie się również stosować przy ocenie oddziaływań jako uciążliwych w stosunku do innych działań, czy inwestycji)

kształtują źródła komunikacyjne - główne trasy ruchu samochodowego. Wśród nich szczególnie istotne są droga krajowa i drogi wojewódzkie.

Obecnym lokalnym problemem gminy jest natężenie ruchu tranzytowego, ciężarowego z kierunku Łodzi przez Piotrków Trybunalski, po Częstochowę poprzez drogę krajową nr 91. Przechodzi ona jednak przez tereny leśne, na skraju gminy, stąd większe zagrożenie istnieje wzdłuż dróg wojewódzkich.

Subiektywnie mniejsza dokuczliwość hałasów kolejowych niż drogowych, a także ograniczona częstotliwość kursowania pociągów sprawiają, że problem hałasów kolejowych ma mniejsze znaczenie.

Uciążliwość ze strony zakładów produkcyjnych czy usługowych może wynikać z braku zachowania standardów i dopuszczalnych norm, odpowiedzialność za negatywne oddziaływania należy przede wszystkim do użytkowników urządzeń, instalacji będących źródłami hałasu. Źródła te nie mogą powodować przekroczenia standardów jakości środowiska poza terenem, do którego zarządzający ma tytuł prawny.

Na terenie gminy od lat nie było prowadzonych badań emisji hałasu przez WIOŚ w Łodzi.

Na terenie gminy od lat nie było także prowadzonych badań emisji promieniowania elektromagnetycznego przez WIOŚ w Łodzi. Na podstawie przeprowadzonych pomiarów na innych terenach wiejskich województwa nie stwierdzono przekroczenia dopuszczalnych poziomów pól elektromagnetycznych określonego na poziomie 7 V/m.

Człowiek jest zagrożony promieniowaniem elektromagnetycznym ze strony anten nadawczych (na terenie gminy znajduje się 5 anten) oraz infrastruktury elektroenergetycznej, linii przesyłowych i stacji transformatorowych. Brak jest wiarygodnych informacji na temat wieloletniego i skumulowanego oddziaływania na zdrowie i środowisko promieniowania elektromagnetycznego.

W krajowych przepisach dopuszcza się występowanie pochodzących od linii elektroenergetycznych pól elektrycznych o natężeniach mniejszych od 1 kV/m m. in. na obszarach zabudowy mieszkaniowej. Z punktu widzenia ochrony środowiska człowieka istotne więc mogą być linie i stacje elektroenergetyczne o napięciach znamionowych równych co najmniej 110 kV, bądź wyższych. Zasięg promieniowania mogącego wpływać niekorzystnie na człowieka sięga do 40 m po obu stronach linii. Trzeba też wziąć pod uwagę, że napowietrzne linie elektroenergetyczne, zarówno wysokiego, jak i średniego napięcia, mogą oddziaływać niekorzystnie na ptaki, które rozbijają się o linie, a także wpływać niekorzystnie na krajobraz.

Linie 110 kV są źródłami pola elektromagnetycznego mogącego powodować przekroczenie wartości dopuszczalnych na terenach zamieszkałych. Największa wartość natężenia pola elektrycznego jaka może wystąpić pod linią lub w jej pobliżu nie przekracza tutaj 3 kV/m. Największa wartość natężenia pola elektrycznego, jaka może wystąpić pod linią 220 kV lub w jej pobliżu nie przekracza 6 kV/m. Maksymalne wartości natężenia pola elektrycznego pod linią 400 kV, na wysokości 1,8 m od powierzchni ziemi, wynoszą 10 kV/m. Przez teren gminy linie te przebiegają bezkolizyjnie, nie stwarzając zagrożenia polem elektromagnetycznym dla ludzi w środowisku.

W otoczeniu anten stacji bazowych GSM pola o wartościach wyższych od dopuszczalnych w praktyce występują w odległości do 25 metrów od anten na wysokości zainstalowania tych anten. Ponieważ anteny są instalowane na dachach wysokich budynków lub na specjalnie stawianych wieżach, prawdopodobnie nie stwarzają one zagrożenia dla mieszkańców.

Poważne awarie obejmują skutki dla środowiska powstałe w wyniku awarii przemysłowych i transportowych z udziałem niebezpiecznych substancji chemicznych. Zapobieganie poważnym awariom w odniesieniu do przemysłu wykorzystującego niebezpieczne substancje chemiczne ma ogromne znaczenie ekonomiczne i decyduje o jego wizerunku i akceptacji w społeczeństwie. W ustawie Prawo ochrony środowiska, określone zostały podstawowe zasady zapobiegania i przeciwdziałania poważnym awariom przemysłowym, podmioty, których dotyczą wprowadzone przepisy, oraz ich obowiązki i zadania, a także główne procedury i dokumenty.

Na terenie gminy nie funkcjonują zakłady określone jako zakłady o zwiększonym lub dużym ryzyku.

Innym niż przemysłowe, typem zagrożeń na terenie jednostki są zagrożenia pochodzące z komunikacji. W transporcie samochodowym największe zagrożenie występuje na drogach krajowych i wojewódzkich, po których odbywa się transport w ruchu tranzytowym. W efekcie dużego i stale rosnącego natężenia przewozów materiałów, stanu technicznego dróg oraz niejednokrotnie fatalnego stanu technicznego taboru ciężarowego rośnie ryzyko zagrożenia. Biorąc to pod uwagę, za potencjalne źródło awarii można zatem uznać również ciągi komunikacyjne oraz stacje paliw jako miejsca wypadków drogowych i zagrożeń produktami ropopochodnymi dla gleb i wód. Zagrożenie pożarowe i wybuchowe stanowią zbiorniki paliw płynnych znajdujące się na stacjach paliw zlokalizowanych na terenie jednostki.

2.5.6. STAN I ZAGROŻENIA SIEDLISK PRZYRODNICZYCH

Układ siedlisk, struktura wiekowa i gatunkowa drzewostanów sprawia, że ich zagrożenie za strony czynników biotycznych jest stosunkowo niewielkie. Czynniki mającymi wpływ na zdrowotność lasu są opady, szczególnie w okresie wegetacyjnym – jako czynnik stymulujący wzrost i rozwój drzewostanów oraz szkodliwe działanie grzybów, owadów i ssaków. Okresy suche przyczyniają się do zamierania drzewostanów. W osłabionych fizjologicznie drzewostanach mogą rozwijać się grzyby patogeniczne prowadzące do usychania drzew. Innym czynnikiem zagrażającym terenom leśnym są silne wiatry oraz pożary.

Negatywnie na stan fauny i flory mogą wpływać procesy przestrzenne przemian krajobrazu, w tym najbardziej rozpowszechniony - fragmentacja siedlisk. Fragmentacja polega na rozpadzie zwartego dotychczas obszaru (siedlisk, ekosystemów lub typów użytkowania gruntu) na mniejsze części (fragmenty). W jej efekcie zdecydowanie zwiększa się liczba płątów i długość granic krajobrazowych, zmniejsza natomiast zwartość krajobrazu. Fragmentacja jest jednym z najbardziej rozpowszechnionych procesów transformacji, prowadzącym do zmniejszania bioróżnorodności oraz przyspieszenia lokalnego zanikania roślin i zwierząt. Ze wzrostem fragmentacji ze względu na zanik siedlisk oraz bariery przestrzenne zmniejsza się także rozproszenie zwierząt i ich migracje, co przyczynia się do redukcji gatunków, powodując zmniejszenie bioróżnorodności gatunkowej wśród fauny.

Wszystkie podejmowane działania powinny dążyć do minimalizacji tych procesów. Ważne jest planowanie przestrzenne, rozwój obszarów biologicznie czynnych, łączące racje gospodarcze, potrzeby i możliwości z kwestiami ekologicznymi i możliwościami środowiska. Projektowane inwestycje i działania powinny być połączone z planowaniem sieci ekologicznych, tak by spełniały potrzebę utrzymania „łączności” siedlisk.

Zagrożeniem dla form ochrony przyrody w szczególności dla obszaru Natura 2000 jest:

- a) na poziomie wysokim – nie stwierdzono takich zagrożeń,
- b) na poziomie średnim - sporty i różne formy czynnego wypoczynku, rekreacji, uprawiane w plenerze, turystyka piesza i niezmotoryzowana, nieprawidłowa gospodarka leśna,
- c) na poziomie niskim – rozbudowa ciągów komunikacyjnych, usuwanie roślin lądowych, szlaki piesze i rowerowe.

III. POTENCJALNE ZMIANY STANU ŚRODOWISKA W PRZYPADKU BRAKU REALIZACJI PROJEKTOWANEGO DOKUMENTU

Strategia rozwoju jest dokumentem, którego głównym celem jest określenie dla Gminy Gidle drogi do osiągnięcia celów w zakresie polityki rozwoju, ustalonych wcześniej na szczeblu regionalnym, krajowym i międzynarodowym. Odstąpienie od wdrażania zapisów tego dokumentu oznaczać będzie odstąpienie od obowiązku realizacji strategicznych celów zapewnienia trwałego i zrównoważonego rozwoju oraz stagnacją w rozwoju jednostki.

Strategia jest opracowaniem omawiającym aktualną sytuację w gminie. Jest dokumentem praktycznym, który powinien służyć w procesie inwestycyjnym samorządu i jednostek gospodarczych na tym terenie. Celem aktualizacji Strategii jest przedstawienie wytycznych do racjonalnych działań programowych na dalsze lata i poprawa polityki rozwoju Gminy Gidle. Cele zapisane w projekcie Strategii dają podstawę do występowania z wnioskami o dofinansowanie zamierzonych inwestycji.

W przypadku niepodjęcia działań strategicznych (w tym przypadku uchwalenia Strategii) nie będzie możliwe rozplanowanie przestrzeni jednostki zgodnie z obecnie panującymi uwarunkowaniami przyrodniczymi, gospodarczymi i społecznymi. Należy zatem przedsięwziąć środki pieniężne i organizacyjne w celu opracowania koncepcji rozwoju analizowanej jednostki w sposób zrównoważony (uwzględniając ochronę środowiska) i jednocześnie odpowiadając na aktualne zapotrzebowanie rozwoju dla tego obszaru.

Z punktu widzenia ochrony środowiska istotne jest jak najszybsze wskazanie, które tereny mogą być przeznaczone pod zagospodarowanie z wyznaczeniem jego kierunku. Jeżeli następować będzie chaotyczny rozwój jednostki, nieuwzględniający zasad zrównoważonego rozwoju, nie będzie dochodziło do harmonizowania procesów rozwojowych z zasadami ekorozwoju. Dzięki wprowadzeniu Strategii nie dojdzie do wprowadzenia elementów niepożądanych na tym terenie, może jedynie przyczynić się do poprawy estetyki i wizerunku danego obszaru oraz struktury funkcjonalno – przestrzennej.

W przypadku braku realizacji Strategii dla gminy Gidle, przeprowadzona analiza i ocena stanu istniejącego pozwala wykazać, że może nastąpić pogorszenie stanu środowiska. Brak realizacji założeń tego dokumentu najprawdopodobniej przyczyniać się będzie do utrwalania i występowania negatywnych tendencji w zakresie korzystania ze środowiska. Potencjalne zmiany aktualnego stanu środowiska zależą od:

- czasu,
- nakładów finansowych jakimi dysponują: budżet państwa, samorząd i podmioty gospodarcze,

- aktywności w pozyskiwaniu środków pozabudżetowych w tym dotacji z UE, przeznaczanych na cele rozwojowe infrastruktury i ochronę środowiska.

Brak realizacji Strategii przyczyniać się będzie do utrwalania oraz występowania negatywnych tendencji w rozwoju jednostki, zwłaszcza w zakresie: jakości wód podziemnych i powierzchniowych, jakości powietrza, terenów pozostających pod presją szkodliwego oddziaływania ruchu komunikacyjnego, zagrożenia dla obszarów objętych ochroną prawną.

Nie bez znaczenia są również oddziaływania inne niż środowiskowe, choć jednak mające wpływ na stan ochrony środowiska w sposób pośredni. Przewiduje się, iż w przypadku braku realizacji omawianego dokumentu może dojść do następujących skutków:

- niezgodność z założeniami ogólnopolskimi i wojewódzkimi dotyczącymi rozwoju lokalnego,
- uniknięcie zysków możliwych do osiągnięcia w wyniku rozwoju gospodarczego jednostki, w tym stosowania nowoczesnych technologii,
- dalsze pobłażliwe traktowanie obowiązujących przepisów o ochronie środowiska podczas rozwoju gospodarczego i przestrzennego jednostki,
- postępujący zanik świadomości ekologicznej społeczeństwa na skutek niezrównoważonego rozwoju gminy.

O ile w efekcie długofalowym planowane przedsięwzięcia i założone cele mają na celu zrównoważony rozwój jednostki, w tym także poprawę stanu środowiska, to w skali krótkoterminowej mogą zachodzić pewne negatywne oddziaływania i uciążliwości związane z realizacją inwestycji, które mogą w pewnym stopniu pogarszać stan środowiska w stosunku do jego stanu obecnego, przed realizacją zapisów Strategii.

Jak wynika z powyższych zapisów brak obowiązującej Strategii może prowadzić do niezorganizowanego i nieprzemyślanego rozwoju Gminy, co w efekcie będzie negatywnie oddziaływać na środowisko.

IV. ISTNIEJĄCE PROBLEMY OCHRONY ŚRODOWISKA ISTOTNE Z PUNKTU WIDZENIA REALIZOWANEGO DOKUMENTU, W SZCZEGÓLNOŚCI DOTYCZĄCE OBSZARÓW PODLEGAJĄCYCH OCHRONIE NA PODSTAWIE USTAWY O OCHRONIE PRZYRODY

Obszar gminy Gidle w myśl ustawy z dnia 16 kwietnia 2004 r. o ochronie przyrody podlega prawnej ochronie przyrodniczej. Taki stan rzeczy sprawia, że zapisy Strategii muszą uwzględniać ograniczenia wynikające z ustawy dotyczące postępowania w przypadku form ochrony przyrody, pomników przyrody i obszaru Natura 2000.

Z punktu widzenia ochrony środowiska należy zwrócić uwagę również na inne istniejące problemy. Przeprowadzona analiza uwarunkowań środowiska przyrodniczego pozwala na sformułowanie głównych problemów, co przedstawia zaczerpnięta ze Strategii rozwoju analiza SWOT dotycząca słabych stron i zagrożeń. Wskazano również wnioski jakie płyną z analizy badania ankietowego mieszkańców.

Tabela 1. Analiza SWOT Gminy Gidle

MOCNE STRONY	SŁABE STRONY
<ul style="list-style-type: none"> • Walory środowiska przyrodniczego; • Wystarczająca ilość miejsc w przedszkolach i punktach przedszkolnych; • Zaplecze sportowe i kulturalne. 	<ul style="list-style-type: none"> • Słaby dostęp do opieki medycznej; • Niskie dochody budżetu gminy; • Niska jakość życia w aspekcie kulturalnym i wypoczynkowo-rekreacyjnym.
SZANSE	ZAGROŻENIA
<ul style="list-style-type: none"> • Środki z Unii Europejskiej; • Przeznaczenie obszarów pod inwestycje w miejscowym planie zagospodarowania przestrzennego; • Agroturystyka i ekoturystyka. 	<ul style="list-style-type: none"> • Emigracja młodych i wykształconych osób do dużych miast; • Zaśmiecanie obszarów leśnych i degradacja środowiska naturalnego; • Zanikanie kultywowania lokalnych tradycji wiejskich.

Źródło: Strategia rozwoju, opracowanie EN Project Andżelika Choczaj

W związku z powyższym zapisy działań w ramach harmonogramu realizacji Strategii rozwoju powinny zwracać szczególną uwagę na kwestie związane z modernizacją dróg, ochroną zasobów wód powierzchniowych i podziemnych poprzez rozwój kanalizacji, ochroną powietrza atmosferycznego przed zanieczyszczeniami oraz ochroną cennych walorów przyrodniczych oraz powierzchni ziemi.

Jednym z obszarów wymagających szczególnej uwagi i rozwoju jest przedsiębiorczość. Rozwój przedsiębiorczości zapewni bowiem zwiększenie dochodów budżetu gminy Gidle oraz umożliwi stworzenie nowych miejsc pracy, a co za tym idzie, wpłynie na zmniejszenie poziomu bezrobocia w gminie i zahamuje odpływ ludności w wieku produkcyjnym, tym samym zapobiegnie starzeniu się społeczności lokalnej. Jednocześnie spowoduje to zwiększenie presji na stan środowiska.

Istotnym kierunkiem rozwoju gminy Gidle jest także rolnictwo. Wsparcie dla rolników oraz działania mające na celu poprawę i rozwój produkcji rolnej gminy przyczynią się do podniesienia dochodów z rolnictwa oraz pozwolą na racjonalne i efektywne wykorzystanie gminnych zasobów naturalnych. Ponadto rozwój tego obszaru zapewni utrzymanie tradycji wiejskich przy wykorzystaniu nowoczesnych technologii. Może to jednocześnie wpłynąć na zwiększenie dostaw biogenów do gleb, które w większości mają niską klasę.

Stan infrastruktury technicznej wpływa na jakość i komfort mieszkańców gminy, dlatego rozwój tego obszaru i dbanie o jego prawidłowe funkcjonowanie jest istotnym aspektem rozwoju lokalnego. Analiza SWOT gminy Gidle pokazała, że istnieje potrzeba podjęcia działań w kierunku rozwoju gminnej infrastruktury technicznej, dróg, kanalizacji. W związku z tym sformułowano szereg działań mających zapewnić poprawę stanu tego obszaru.

Gminę Gidle cechuje dobry stan środowiska przyrodniczego oraz obecność na tym terenie obszarów chronionych Natura 2000. Te czynniki są doskonałym zapleczem do rozwoju turystyki. Rozwój turystyki lokalnej przyczyni się do podniesienia atrakcyjności gminy oraz zapewni zwiększenie dochodów budżetu gminy. Może to spowodować zwiększenie presji na stan środowiska w gminie.

Istotnym problemem w analizie i ocenie projektu Strategii w odniesieniu do planowanych działań i uwarunkowań przyrodniczych jest fakt, że na tym etapie planowania trudno jest niejednokrotnie konkretnie określić wszystkie oddziaływania, w szczególności przy braku danych i projektów technicznych poszczególnych przedsięwzięć. Każda

inwestycja, która wymaga uzyskania decyzji o środowiskowych uwarunkowaniach⁶ może wymagać przeprowadzenia oceny oddziaływania przedsięwzięcia na środowisko. Przeprowadzenia tego rodzaju oceny wymagają planowane przedsięwzięcia mogące zawsze znacząco oddziaływać na środowisko. Potrzeba przeprowadzenia wspomnianej oceny może także zaistnieć podczas wydawania decyzji o środowiskowych uwarunkowaniach planowanych przedsięwzięć mogących potencjalnie znacząco oddziaływać na środowisko. Procedura ta uzależniona jest w takim przypadku od stanowiska organu właściwego do wydania decyzji o środowiskowych uwarunkowaniach. Strategia, często mimo ogólności swoich zapisów, odnosi się do planowanych inwestycji, a zgodnie z ustawą OOOŚ, przeprowadzenia oceny oddziaływania wymaga właśnie również realizacja dopiero planowanych przedsięwzięć mogących znacząco, lub też potencjalnie znacząco oddziaływać na środowisko. Tak więc mimo braków w posiadanej wiedzy z zakresu planowanych inwestycji, na etapie analizowanego projektu dokumentu, zostaną w ogólnym i często teoretycznym zakresie określone oddziaływania planowanych działań w odniesieniu do głównych problemów wymienionych powyżej.

V. PRZEWIDYWANE ZNACZĄCE ODDZIAŁYWANIE NA ŚRODOWISKO

Nawiązując do zapisów harmonogramu realizacji Strategii Rozwoju gminy Gidle, w ramach oceny oddziaływania zapisanych w nim działań i przedsięwzięć konieczne jest zestawienie zaplanowanych kierunków rozwoju analizowanej jednostki.

Poniżej przedstawiono cele strategicznego rozwoju Gminy, a w ich ramach cele operacyjne oraz zadania strategiczne⁷:

Tabela 2. Cele strategicznego rozwoju Gminy

CELE STRATEGICZNE	CELE OPERACYJNE	ZADANIA STRATEGICZNE
<p>CEL STRATEGICZNY 1 Rozwój oraz wspieranie przedsiębiorczości i sektora rolniczego.</p>	<p><u>Cel operacyjny 1:</u> Zwiększenie atrakcyjności inwestycyjnej gminy poprzez pozyskiwanie nowych terenów inwestycyjnych.</p>	Zadanie 1. Działania zmierzające do scalania i podziału, wykupu lub zamiany gruntów.
		Zadanie 2: Pozyskanie terenów inwestycyjnych dla budowy centrum kongresowo-dydaktycznego.
		Zadanie 3: Promocja terenów inwestycyjnych.
		Zadanie 4: Opracowywanie i wdrożenie studium uwarunkowań i kierunków zagospodarowania przestrzennego gminy oraz planów zagospodarowania przestrzennego z terenami pod inwestycje.
	<p><u>Cel operacyjny 2:</u> Wspieranie działań prowadzących do poprawy wydajności i jakości produkcji rolnej.</p>	Zadanie 1: Scalanie gruntów rolnych.
		Zadanie 2: Wsparcie dla tworzenia grup producenckich.
		Zadanie 3: Sukcesywne zalesianie gruntów o niskiej wartości bonitacyjnej.
		Zadanie 4: Promowanie ekologicznej produkcji

⁶ przedsięwzięcia wskazane w art. 71 ust. 2 Ustawy z dnia 3 października 2008 r. o udostępnieniu informacji o środowisku i jego ochronie, udziale społeczeństwa w ochronie środowiska oraz o ocenach oddziaływania na środowisko (Dz. U. 2016 poz. 353 ze zm.) oraz wymienione w rozporządzeniu z dnia 9 listopada 2010 r. w sprawie przedsięwzięć mogących znacząco oddziaływać na środowisko (Dz. U. 2013, poz. 1397)

⁷ czcionką pogrubioną podkreślono te elementy, których realizacja będzie miała największy wpływ na środowisko

CELE STRATEGICZNE	CELE OPERACYJNE	ZADANIA STRATEGICZNE	
		rolniczej.	
		Zadanie 5: Tworzenie warunków do zagospodarowania nieużytków rolnych.	
		Zadanie 6: Organizowanie bezpłatnych szkoleń dla rolników.	
		Zadanie 7: Wsparcie dla prowadzenia gospodarstw ekologicznych poprzez szkolenia i promocję zasad prowadzenia takich gospodarstw.	
	<u>Cel operacyjny 3:</u> Wspieranie powstawania nowych podmiotów gospodarczych oraz kreowanie sprzyjających warunków do ich rozwoju.	Zadanie 1: Ułatwienia administracyjno-organizacyjne dla przedsiębiorców.	
		Zadanie 2: Stworzenie bazy informacyjnej o działających na terenie gminy przedsiębiorcach.	
	CEL STRATEGICZNY 2: Rozwój infrastruktury technicznej w celu poprawy jakości życia mieszkańców gminy.	<u>Cel operacyjny 1:</u> Przygotowanie nowych terenów pod indywidualne budownictwo mieszkaniowe.	Zadanie 1: Scalanie i podział oraz wykup lub zamiany gruntów.
			Zadanie 2: Przygotowanie i wdrożenie planów miejscowych z terenami pod zabudowę mieszkaniową.
		<u>Cel operacyjny 2:</u> Poprawa stanu technicznego dróg.	Zadanie 1: Przebudowa i modernizacja sieci dróg gminnych.
			Zadanie 2: Budowa nowych dróg gminnych.
Zadanie 3: Poprawa dostępności do gruntów rolnych poprzez budowę i przebudowę dróg transportu rolnego.			
Zadanie 4: Wspólna realizacja zadań dotyczących dróg różnych kategorii z zarządcami dróg i innymi jednostkami samorządu terytorialnego.			
<u>Cel operacyjny 3:</u> Rozbudowa infrastruktury okołodrogowej.		Zadanie 1: Budowa, przebudowa mostów.	
		Zadanie 2: Budowa parkingów.	
		Zadanie 3: Budowa, przebudowa chodników.	
		Zadanie 4: Budowa ścieżek rowerowych.	
	Zadanie 5: Budowa i przebudowa systemu odwodnienia dróg.		
<u>Cel operacyjny 4:</u> Realizacja inwestycji w zakresie gospodarki wodno-ściekowej i gospodarki odpadami.	Zadanie 6: Podjęcie działań w celu zastosowania nowych technologii w oświetleniu ulicznym na terenie gminy.		
	Zadanie 7: Zastosowanie nowych rozwiązań w organizacji ruchu i oznakowaniu dróg gminnych.		
	Zadanie 1: Budowa i przebudowa oczyszczalni ścieków.		
<u>Cel operacyjny 5:</u> Gazyfikacja gminy.	Zadanie 2: Budowa, przebudowa i rozbudowa sieci wodno-kanalizacyjnej.		
	Zadanie 3: Budowa, przebudowa ujęć wody.		
<u>Cel operacyjny 6:</u>	Zadanie 4: Budowa przydomowych oczyszczalni ścieków na terenach rozproszonej zabudowy.		
	Zadanie 5: Budowa PSZOK.		
	<u>Cel operacyjny 5:</u>	Zadanie 1: Podjęcie działań w celu podłączenia do sieci gazowej przedsiębiorców i mieszkańców gminy.	
	<u>Cel operacyjny 6:</u>	Zadanie 1: Rewitalizacja i zagospodarowanie	

CELE STRATEGICZNE	CELE OPERACYJNE	ZADANIA STRATEGICZNE
	Rewitalizacja w zakresie infrastruktury i przestrzeni publicznej w gminie Gidle	przestrzeni publicznych w poszczególnych miejscowościach gminy Gidle.
		Zadanie 2: Rewitalizacja obszaru technicznego w zakresie umożliwiającym efektywne korzystanie z obiektów publicznych.
	<u>Cel operacyjny 7:</u> Zwiększenie ilości dostępnych mieszkań komunalnych.	Zadanie 1: Adaptacja budynków z zasobów gminy na cele mieszkaniowe.
		Zadanie 2: Budowa nowych obiektów z przeznaczeniem na mieszkania komunalne.
	<u>Cel operacyjny 8:</u> Zwiększenie wykorzystania odnawialnych źródeł energii.	Zadanie 1: Promowanie wśród mieszkańców korzystania z odnawialnych źródeł energii.
		Zadanie 2: Instalowanie w budynkach użyteczności publicznej i prywatnych ekologicznych źródeł energii.
		Zadanie 3: Podjęcie działań zmierzających do wykorzystania zasobów wód geotermalnych.
	<u>Cel operacyjny 9:</u> Rozbudowa i poprawa stanu technicznego infrastruktury teleinformatycznej oraz rozwój społeczeństwa informacyjnego.	Zadanie 1: Wspieranie działań umożliwiających dostęp do szerokopasmowego Internetu.
		Zadanie 2: Modernizacja sieci teleinformatycznej Urzędu Gminy w Gidlach.
		Zadanie 3: Budowa e-usług na platformie e-PUAP (elektronizacja usług).
	<u>Cel operacyjny 10:</u> Poprawa warunków funkcjonowania obiektów dydaktycznych, kulturalnych i sportowo-rekreacyjnych.	Zadanie 1: Wzbogacenie oferty kulturalnej – rozbudowa infrastruktury poprzez budowę nowego budynku dla Gminnego Ośrodka Kultury i Gminnej Biblioteki Publicznej.
		Zadanie 2: Modernizacja istniejących obiektów świetlicowych oraz ich doposażenie.
		Zadanie 3: Poprawa stanu technicznego istniejących boisk sportowych.
		Zadanie 4: Rozbudowa i budowa placów zabaw i innej infrastruktury dla dzieci.
		Zadanie 5: Budowa siłowni zewnętrznych.
		Zadanie 6: Budowa hali sportowej.
		Zadanie 7: Budowa, przebudowa i remonty infrastruktury oświatowej.
	<u>Cel operacyjny 11:</u> Stworzenie nowych i poprawa warunków funkcjonowania istniejących obiektów zdrowotnych i opiekuńczych.	Zadanie 1: Poprawa jakości i zwiększenie ilości świadczonych usług zdrowotnych przez SPZOZ w Gidlach poprzez utworzenie punktu rehabilitacyjnego.
		Zadanie 2: Stworzenie atrakcyjnych warunków życia seniorów i osób niepełnosprawnych poprzez zapewnienie opieki dziennej, całodobowej i długoterminowej (np. Dom Seniora, baza rehabilitacyjno-rozrywkowa).
		Zadanie 3: Wdrożenie programu rewitalizacji społecznej skoncentrowanej na zapobieganiu patologiom i wykluczeniu społecznemu.
<u>Cel operacyjny 12:</u> Poprawa bezpieczeństwa publicznego i podejmowanie działań w zakresie ochrony przeciwpowodziowej.	Zadanie 1: Rozbudowa systemu monitoringu wizyjnego wraz z elementami alarmowania.	
	Zadanie 2: Wdrożenie systemu powiadamiania SMS o zagrożeniach dla mieszkańców gminy.	
	Zadanie 3: Uregulowanie drożności cieków wodnych i rowów na terenie gminy.	
	Zadanie 4: Uzupelnienie magazynu powodziowego i magazynu OC o sprzęt niezbędny do zabezpieczenia	

CELE STRATEGICZNE	CELE OPERACYJNE	ZADANIA STRATEGICZNE
		potrzeb mieszkańców w zdarzeniach klęsk żywiołowych.
		Zadanie 5: Wyposażenie jednostek OSP w niezbędny sprzęt ratowniczo-gaśniczy, w tym sprzęt przeciwpowodziowy.
		Zadanie 6: Utworzenie posterunku policji na terenie gminy Gidle.
<p>CEL STRATEGICZNY 3: Wykorzystanie zasobów naturalnych w celu stworzenia warunków do rozwoju turystyki i kultury oraz zabezpieczenie trwałości dziedzictwa kulturowego.</p>	<p><u>Cel operacyjny 1:</u> Rozwijanie i poprawa jakości infrastruktury turystyczno-rekreacyjnej.</p>	Zadanie 1: Budowa zbiorników retencyjno-rekreacyjnych wraz z zagospodarowaniem przyległych terenów.
		Zadanie 2: Zagospodarowanie cieków wodnych poprzez organizację rekreacji wodnej (przystanie i trasy kajakowe na Warcie i na jej dopływach).
		Zadanie 3: Tworzenie szlaków turystyki pieszej, rowerowej i przyrodniczo-edukacyjnej.
		Zadanie 4: Budowa i przebudowa obiektów związanych z obsługą turystyczną.
	<p><u>Cel operacyjny 2:</u> Aktywna promocja oferty turystycznej gminy.</p>	Zadanie 1: Wypromowanie walorów turystycznych gminy.
		Zadanie 2: Stworzenie międzygminnej współpracy w zakresie promocji turystyki.
		Zadanie 3: Rozwój handlu i usług towarzyszących turystyce (rzemiosło, produkt regionu, rękodzieło artystyczne).
		Zadanie 4: Promocja agroturystyki i bazy noclegowej.
		Zadanie 5: Udział gminy Gidle w wystawach i targach.
		Zadanie 6: Przygotowanie i kolportaż wydawnictw promujących gminę.
	<p><u>Cel operacyjny 3:</u> Promocja lokalnych produktów.</p>	Zadanie 1: Stworzenie bazy i promocja lokalnych produktów.
		Zadanie 2: Organizacja imprez promujących miejscowe produkty.
	<p><u>Cel operacyjny 4:</u> Wykorzystanie i ochrona obiektów dziedzictwa kulturowego i przyrodniczego.</p>	Zadanie 1: Zagospodarowanie szczególnie cennych obiektów i terenów.
		Zadanie 2: Pozyskiwanie środków na zabezpieczenie i renowację obiektów dziedzictwa kulturowego oraz ich otoczenia.
		Zadanie 3: Ochrona najcenniejszych miejsc i obiektów przyrodniczych.

Jak wynika z powyższego zestawienia zaplanowanych działań, słabością Strategii może być często brak skonkretyzowanych danych określających działania i projekty oraz wszystkich terminów i kosztów wykonania. Opracowywany dokument nie jest jednak konkretnym planem czy koncepcją budowlaną, raczej określa on ogólne założenia Gminy w zakresie rozwoju, ukierunkowuje politykę zrównoważonego rozwoju tworząc szerokie ramy realizacji poszczególnych zadań i przedsięwzięć. Te treści Strategii, których słabością jest ich zbyt uogólnienie, określają jednak w zadawalającej wielkości, zakres działań i zadań w przedmiocie polityki rozwoju, umożliwiając ponadto nie tylko ich ochronę, ale i wzbogacanie stanu środowiska jednostki.

Należy zwrócić uwagę, że konkretne oddziaływania środowiskowe będzie można ocenić dopiero w oparciu o konkretne dane projektowe i lokalizacyjne na etapie procedury oceny oddziaływania na środowisko poszczególnych inwestycji. Na obecnym etapie projektu Strategii, takich danych nie można przedstawić, ponieważ jest to dokument ogólny

i strategiczny, zawierający ogólne wytyczne dla jednostki, określający ogólne ramy przedsięwzięć planowanych do realizacji na tym terenie.

Przygotowana Strategia jest dokumentem programowym i wyznacza cele oraz kierunki działań przewidziane do realizacji na terenie gminy w zakresie strategicznego zarządzania w dziedzinie polityki rozwoju. Dokument zakłada tym samym realizację wielu inwestycji, które, o ile w efekcie długofalowym mają na celu zrównoważony rozwój, a przy tym poprawę stanu środowiska, to w skali krótkoterminowej może powodować pewne negatywne oddziaływania i uciążliwości związane z realizacją inwestycji, co może doprowadzić w pewnym stopniu do chwilowego, lokalnego pogorszenia stanu środowiska w stosunku do jego stanu obecnego. Jak wskazuje prognoza, realizacja przedsięwzięć zaplanowanych na poziomie lokalnym będzie wiązała się z zaistnieniem następujących rodzajów oddziaływań na środowisko:

1. bezpośrednie, pośrednie, wtórne, skumulowane (np. budowa nowej infrastruktury technicznej w celu zmniejszenia emisji zanieczyszczeń pyłowych, gazowych oraz emisji hałasu, rozbudowa infrastruktury mająca na celu poprawę jakości wód).
2. ze względu na czas trwania oddziaływań: oddziaływania krótkoterminowe, średnioterminowe i długoterminowe, stałe, chwilowe (np. uciążliwości związane z emisją hałasu podczas prowadzenia inwestycji).
3. pozytywne, negatywne (np. modernizacja zabudowy, wymiana ogrzewania, rozbudowa terenów inwestycyjnych).

Negatywne oddziaływania bezpośrednie związane będą głównie z możliwością wystąpienia awarii lub innego nieprzewidzianego zdarzenia na terenie gminy. Zdarzeń takich nie można wykluczyć nawet w przypadku podejmowania wszelkich najlepszych zabezpieczeń i technologii. Odpowiednie zabezpieczenia i procedury mają jednak za zadanie dążyć do szybkiej minimalizacji zagrożenia. Są to przypadki o bardzo niskim stopniu reprezentatywności, tak więc można je traktować jedynie jako awarię, niemożliwą do przewidzenia. Zdarzenia takie mogą zagrozić okolicznym terenom, jednak tego typu zdarzenia noszą cechy zdarzenia losowego, trudnego do przewidzenia.

Oddziaływania o charakterze pośrednim należy rozpatrywać w myśl zasady, że środowisko to system wzajemnie oddziałujących na siebie elementów. Bezpośrednia zmiana jednego może powodować pośrednie oddziaływania w innych komponentach środowiska, jak np. wpływ na wody podziemne zanieczyszczeń, które potencjalnie mogą dotrzeć do gruntu na skutek nieprzewidzianego zdarzenia. Mimo podjętych działań naprawczych zanieczyszczenia mogą przedostać się do głębszych warstw wód podziemnych i wpłynąć na ich jakość w zupełnie innym rejonie.

Z kolei oddziaływania wtórne to oddziaływania wynikające z oddziaływań bezpośrednich lub pośrednich, będące skutkiem późniejszych interakcji ze środowiskiem.

Oddziaływania skumulowane mogą powstawać w wyniku nakładania się na siebie skutków realizacji różnych rodzajów działalności i zamierzeń, w tym działań realizowanych już wcześniej. Na wystąpienie oddziaływania skumulowanego mogą mieć wpływ działania o nieznaczącym oddziaływaniu jednak w interakcji z innymi oddziaływaniami powodujące znaczący skutek dla środowiska, w tym pozytywny. W związku z tym ważne jest przed realizacją kolejnych przedsięwzięć (na etapie oceny oddziaływania na środowisko poszczególnych inwestycji) wykonanie analizy np. akustycznej, która pokaże czy nałożone na siebie wartości, w efekcie końcowym nie będą powodować przekraczania dopuszczalnych norm hałasu.

Oddziaływania w niewielkiej skali czasowej (oddziaływania krótko- i średnioterminowe) będą miały miejsce podczas fazy budowy przedsięwzięć, utwardzania terenu, rozbudowy obszarów inwestycyjnych czy podłączania do sieci infrastruktury.

Oddziaływania długoterminowe zachodzą będą na etapie budowy czy eksploatacji poszczególnych inwestycji, które wiązać się mogą np. ze zwiększającym się ruchem pojazdów samochodowych, nieodwracalnymi przekształceniami terenów, nieodwracalnymi zmianami w krajobrazie, przerwaniem szlaków migracji.

Oddziaływania stałe można utożsamiać z oddziaływaniami o charakterze długoterminowym w zakresie oddziaływania np. na klimat akustyczny czy zmiany w krajobrazie w wyniku powstawania nowych inwestycji.

Oddziaływania chwilowe planowanych działań na środowisko odnoszą się do sytuacji wskazanych w oddziaływaniach krótkoterminowych.

Jeśli mowa natomiast o oddziaływaniach pozytywnych i negatywnych działań zapisanych w przygotowanej Strategii to zostały one dokładnie omówione i wskazane w poszczególnych podrozdziałach rozdziału V.

Bez względu na stopień szczegółowości treści zawartych w projekcie Strategii, oceniając jej wpływ na środowisko w aspekcie oddziaływań zarówno pozytywnych, jak i możliwych negatywnych, należy pamiętać, że działanie na jeden komponent środowiska nie powoduje zmian tylko w tym komponencie. Środowisko należy traktować jako system wzajemnie ze sobą powiązanych elementów, w którym zmiana jednej części wpływa na inną lub na całość systemu.

Podsumowując całość Strategii, mimo występujących uogólnień, treść projektu tego dokumentu należy ocenić pozytywnie – z punktu widzenia zarówno jego zawartości, jak i spodziewanej realizacji – w aspekcie potrzeb wynikających z obecnego i oczekiwanego stanu środowiska gminy oraz jego otoczenia. Realizacja Strategii nie spowoduje długotrwałych i nieodwracalnych negatywnych oddziaływań na środowisko, które mogłyby być uznane jako oddziaływania znaczące, a tym samym jako pogarszające stan środowiska.

Realizacja ustaleń projektu Strategii będzie wypadkową dotychczasowej presji na środowisko oraz ustaleń zawartych w projekcie aktualizacji Strategii, jak i stopnia realizacji tych ustaleń w trakcie obowiązywania dokumentu. Można je ograniczyć lub wyeliminować poprzez podjęcie odpowiednich działań, zgodnie z zapisami projektu Strategii i ustaleniami niniejszej prognozy. Oczywiście jest fakt, że wprowadzanie nowego, bądź zmiana użytkowania terenu lub budowa nowych sieci i obiektów doprowadzi do przeobrażenia aktualnie występujących układów ekologicznych, co jest związane z prowadzeniem każdej działalności w środowisku.

Dokładne oddziaływanie poszczególnych rodzajów inwestycji wprowadzanych w przyszłości na tym obszarze opisywane będzie przy sporządzaniu raportu o oddziaływaniu przedsięwzięcia na środowisko, jeżeli dane przedsięwzięcie będzie tego wymagało.

Przewiduje się możliwość oddziaływania na środowisko przez poszczególne inwestycje prowadzone na przedmiotowym obszarze związane z modernizacją lub budową nowej infrastruktury technicznej czy nowych obiektów budowlanych będących w zasięgu wskazanych terenów, ponieważ każdy nowy obiekt oddziałuje na otoczenie, w stopniu niewielkim, bądź znaczącym. Nie wszystkie jednak oddziaływania mają charakter negatywny dla środowiska.

Ze względu na ogólność dokumentu, jakim jest Strategia (dokument strategiczny, ale nieposiadający charakteru aktu prawa miejscowego, o dużym stopniu ogólności), nie można jednoznacznie określić dokładności lokalizacji mogących powstać ewentualnie w przyszłości obiektów. Przedsięwzięcia oraz inwestycje zapisane w Strategii stanowią pewien plan władz

Gminy co do rozwoju funkcjonalnego obszaru. W prognozie oddziaływania Strategii, odpowiednio do skali opracowania zaznacza się jednak konieczność zwrócenia uwagi na poszczególne elementy.

5.1. W ZAKRESIE CELÓW I PRZEDMIOTU OCHRONY, DLA KTÓRYCH POWOŁANO OBSZARY NATURA 2000 ORAZ INTEGRALNOŚĆ TYCH OBSZARÓW

Na przedmiotowym terenie występuje teren należący do obszarów NATURA 2000, dlatego należy przewidzieć i określić możliwe znaczące oddziaływania na środowisko wynikające z realizacji zapisów Strategii.

Podczas realizacji Strategii uwzględniać należy zakazy, jakie obowiązują w stosunku do poszczególnych form ochrony przyrody, wynikające z ustawy o ochronie przyrody (Dz. U. 2015 poz. 1651 ze zm.) oraz aktów ustanawiających te obszary, w związku z tym nie planuje się działań, które mogłyby naruszać cele ochrony określone dla tego terenu, w miejscu ich lokalizacji w stosunku do obszaru Natura 2000 (art. 33 i 36):

- zabrania się podejmowania działań mogących, osobno lub w połączeniu z innymi działaniami, znacząco negatywnie oddziaływać na cele ochrony obszaru Natura 2000, w tym w szczególności: pogorszyć stan siedlisk przyrodniczych lub siedlisk gatunków roślin i zwierząt, dla których ochrony wyznaczono obszar Natura 2000 lub wpłynąć negatywnie na gatunki, dla których ochrony został wyznaczony obszar Natura 2000, lub pogorszyć integralność obszaru Natura 2000 lub jego powiązania z innymi obszarami,
- na obszarach Natura 2000 nie podlega ograniczeniu działalność związana z utrzymaniem urządzeń i obiektów służących bezpieczeństwu przeciwpowodziowemu oraz działalność gospodarcza, rolna, leśna, łowiecka i rybacka, a także amatorski połów ryb, jeżeli nie oddziałuje znacząco negatywnie na cele ochrony obszaru Natura 2000.

Strategia zawiera pośrednio kierunki działań dotyczące ochrony obszarów prawnie chronionych oraz cennych pod względem przyrodniczym na terenie jednostki. Strategia przewiduje rozwój turystyki związanej z obszarami chronionymi, jednak turystyki świadomej, opartej na zaawansowanej infrastrukturze, przemyślanych planach zagospodarowania, wytyczeniu szlaków i promocji rekreacji rowerowej i pieszej.

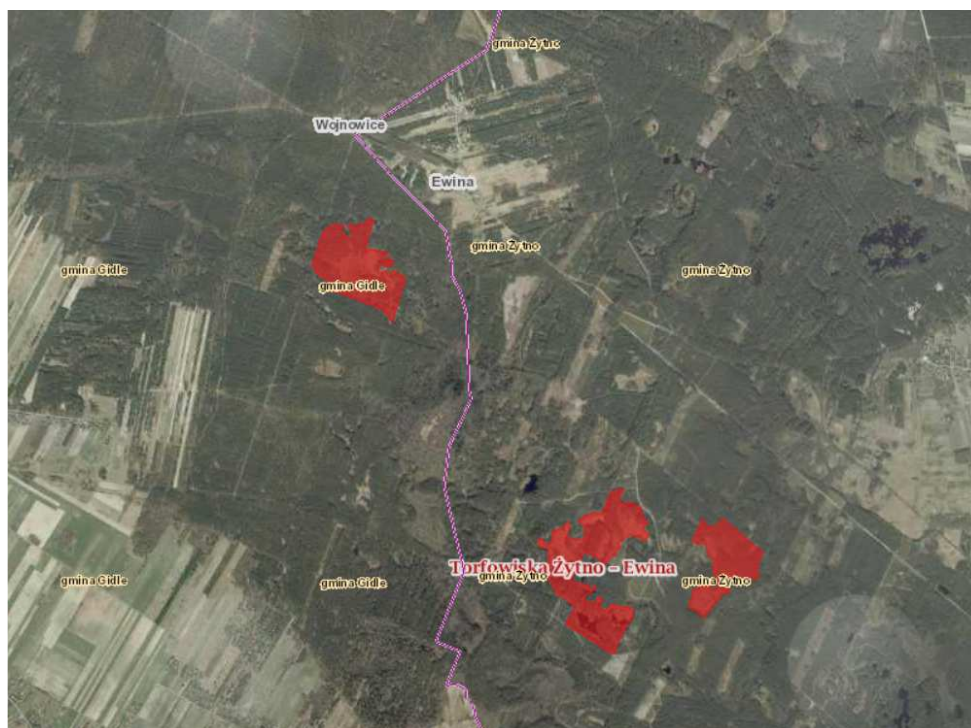
Ogólne zapisy Strategii wpłyną więc pozytywnie na obiekty prawnie chronione na tym terenie. Strategia nie zawiera propozycji działań, które byłyby sprzeczne lub zagrażające tym obszarom. Konieczne jest jednak uwzględnianie zapisów dotyczących zakazów i nakazów względem poszczególnych form ochrony przyrody. Penetracja turystyczna tych terenów nie może powodować niszczenia siedlisk, a takie negatywne oddziaływania są często notowane na obszarach objętych formami ochrony, a jednocześnie wykorzystywanymi dla celów turystyki i rekreacji. Tym samym przez Gminą stoi dużo i odpowiedzialnych wyzwań, aby tak promować walory przyrodnicze jednostki, żeby nie utracić powodów dla których te obszary zostały uznane za warte ochrony. Każde działanie inwestycyjne związane z melioracjami, w szczególności z odwodnieniem terenów okolicznych względem obszaru Natura 2000 może spowodować pogorszenie siedliska torfowego, dla którego został wyznaczony obszar Torfowiska Żytno – Ewina.

Z uwagi na występowanie na terenie gminy chronionych terenów, przed przystąpieniem do jakichkolwiek prac związanych z rozbudową infrastruktury na tych

obszarach, w tym zagospodarowania turystycznego, konieczne jest rozpoznanie występujących gatunków i siedlisk w terenie, a następnie podjęcie działań eliminujących i minimalizujących ewentualne niekorzystne oddziaływanie na te gatunki. Ponadto działania w odniesieniu do gatunków objętych ochroną prawną, przed przystąpieniem do prac, konieczne jest uzyskanie odrębnego zezwolenia w trybie art. 56 ustawy z dnia 16 kwietnia 2006 r. o ochronie przyrody (Dz. U. 2015, poz. 1651 ze zm.). Biorąc pod uwagę planowane rewitalizacje obiektów czy też całych fragmentów jednostki, mogących być siedzibą nietoperzy lub innych gatunków chronionych, w tym gatunków ptaków, konieczne są badania przedinwestycyjne, w celu minimalizacji zniszczenia lokalnych siedlisk zwierząt.

Działania inwestycyjne prowadzone na terenach objętych formami ochrony przyrody muszą być tak prowadzone, aby nie naruszać przedmiotu ich ochrony oraz nie wpływać znacząco negatywnie na integralność tych obszarów. Wszystkie plany i inwestycje, które nie będą wywierały istotnie negatywnego wpływu na obszary chronione, są dopuszczalne. Nawet w razie stwierdzenia znacząco negatywnego oddziaływania na obszary chronione nie wyklucza się w bezwzględny sposób możliwości zrealizowania przedsięwzięcia czy przyjęcia planu. Odpowiednie władze mogą zezwolić na takie przedsięwzięcie lub plan, jeśli realizuje on wymogi nadrzędnego interesu publicznego, a interes ten nie może być osiągnięty w inny sposób. Każde działanie, które powodowałoby znaczący negatywny wpływ musi uwzględniać konieczność przeprowadzenia działań kompensacyjnych lub przynajmniej działania mające zminimalizować to oddziaływanie.

Dla przedstawienia obszarów, które należy w szczególności chronić, ze względu na występującą w ich rejonie faunę i florę oraz ze względu na to, że stanowią cenne siedliska, zamieszcza się schematyczną rycinę z zaznaczeniem tych terenów. Wszelkie inwestycje na tych terenach powinny być szczegółowo przeanalizowane pod kątem ich wpływu na faunę i florę w ujęciu lokalnym i regionalnym.



Ryc. 1. Lokalizacja obszaru Natura 2000 na terenie gminy

Źródło: geoserwis.gdos.gov.pl

Na rycinie widoczne są zaznaczone tereny prawnie chronione. Nie można ich jednak traktować jako wytycznych do obszarów koniecznych do wyłączenia z jakiegokolwiek zainwestowania. Zwraca się jedynie uwagę na tereny, które charakteryzują się dużą bioróżnorodnością i dlatego każde działanie w ich rejonie musi być dokładnie przeanalizowane pod kątem oddziaływań środowiskowych, nie tylko bezpośrednich, ale przede wszystkim skumulowanych. Biorąc pod uwagę fakt, że jest to obszar związany ściśle z gospodarką wodną konieczne są przemyślane działania w całej zlewni, tak aby nie prowadzić do pośredniego osuszania się torfowiska.

W przypadku obszarów NATURA 2000, każdy z nich może być chroniony w inny sposób – na wielu z nich gospodarka człowieka nie musi być w ogóle ograniczana, a niekiedy nawet dla zachowania ekosystemów półnaturalnych, wspiera się pewne jej formy. Ochrona musi być po prostu skuteczna, co jest weryfikowane w ramach obowiązkowego monitoringu. Zgodnie z zapisami art. 33, ust. 1 ustawy o ochronie przyrody na obszarach NATURA 2000 są zabronione działania, które mogą w istotny sposób pogorszyć stan siedlisk przyrodniczych oraz siedlisk gatunków roślin i zwierząt, a także w istotny sposób mogą wpłynąć negatywnie na gatunki, dla których ochrony został wyznaczony obszar NATURA 2000.

Dla ustalenia czy dane przedsięwzięcie będzie miało „istotne negatywne oddziaływanie” niezbędnym jest przeanalizowanie zarówno charakteru i stopnia wpływu planowanych przedsięwzięć, jak i skutków, do jakich może ono doprowadzić, a znaczenie i wielkość oddziaływania musi odnosić się do specyficznych cech oraz warunków zatwierdzonej lub planowanej ostoi. Tak więc właściwy organ do wydawania decyzji o środowiskowych uwarunkowaniach może stwierdzić potrzebę przejścia przez inwestycję procedury oceny oddziaływania skutków jej realizacji na środowisko.

Zgodnie z informacjami zawartymi w Standardowym Formularzu Danych (SDF) przedmiotami ochrony w obrębie obszaru Natura 2000 są następujące siedliska i gatunki:

- 7120 torfowiska wysokie zdegradowane, zdolne do naturalnej i stymulowanej regeneracji,
- 7140 torfowiska przejściowe i trzęsawiska (przeważnie z roślinnością z *Scheuchzeria - Caricetea nigrae*),
- 91D0 bory i lasy bagienne.

Zalecanymi metodami ochrony dla siedlisk mogących występować w okolicach gminy są dla siedliska:

- 7120 torfowiska wysokie zdegradowane:
 - stymulacja procesu torfotwórczego poprzez zabiegi ochrony czynnej, rodzaj i sposób ich przeprowadzenia musi być każdorazowo opracowany dla konkretnego obiektu, na podstawie jego aktualnej sytuacji hydrologicznej i stanu roślinności. Podstawą wszystkich działań jest maksymalne zabezpieczenie torfowiska przed utratą wody poprzez odpływ i nadmierną ewapotranspirację, a następnie spowodowanie stopniowego podniesienia lustra wody i jego stabilizację w pobliżu powierzchni. Poprawa bilansu wodnego możliwa jest do osiągnięcia poprzez kaskadowe usytuowanie zastawek na rowach odwadniających i odtworzenie strefy okrajka, w której będzie się gromadzić nadmiar wody spływającej z torfowiska. W przypadku wkraczania drzew zalecane jest równocześnie ich usunięcie, zwłaszcza brzozy, która transpiruje znaczne ilości wody. W przypadkach, gdy piętrzenie jest niewystarczające, a dodatkowo wierzchnia warstwa torfu jest silnie zmurszała i opanowana przez kępy trzęślicy, welnianki pochwowatej czy wrzos,

- zachodzi konieczność jej usunięcia do głębokości w pobliżu nowo ustabilizowanego lustra wody.
- 7140 torfowiska przejściowe i trzęsawiska:
 - podstawową, a zarazem optymalną metodą ochrony jest zachowanie naturalnego poziomu wody, a jeżeli został on obniżony, to przywrócenie do stanu pierwotnego lub maksymalnie mu bliskiego. Istotna jest przy tym analiza warunków hydrologicznych całego układu przestrzennego, którego częścią jest torfowisko przejściowe, i kompleksowa ochrona tego układu. W przypadku mszarów i trzęsawisk wokół zbiorników wodnych, wypełnionych torfem małych torfowisk kotłowych, trzęsawisk w misach pojeziornych, z których odprowadzono sztucznie część wody, usilnie zaleca się stopniowe jej podpiętrzanie poprzez zasypianie rowów, budowę zastawek i przetamowań utrudniających lub uniemożliwiających dalszy odpływ. W miejscach udostępnionych np. do celów edukacyjnych lub połowu ryb bezwzględnie konieczne są kładki zabezpieczające przed wydeptywaniem. W otoczeniu śródpolnym zaleca się zachowanie na mineralnym brzegu torfowiska kilkumetrowego pasa wyłączzonego z orki (np. o charakterze użytku zielonego). W położeniach śródleśnych zaleca się nieprzeprowadzanie zrębów zupełnych w bezpośredniej zlewni torfowiska oraz nie zrzucanie na jego powierzchnię gałęzi i ściętych drzew. W każdym przypadku torfowisko powinno być zabezpieczone przed dzikim składowaniem odpadów komunalnych.
 - 91D0 bory i lasy bagienne:
 - działania ochronne muszą gwarantować wysoki poziom i stabilność warunków wodnych oraz utrzymanie niskiej trofii gleb, co wyklucza bezpośrednio odwadnianie siedliska i jego bezpośredniej zlewni. W fitocenozach dynamicznie zrównoważonych może wystarczyć ochrona bierna lub w części bardzo ekstensywna gospodarka leśna z zastosowaniem rębni przerębowej. W płatach na siedlisku przesuszonym, w zależności od stopnia obniżenia poziomu wody, można stosować tylko podpiętrzenie lub łączyć je z usuwaniem podszytu lub drzewostanu. Zabiegi te mogą być prowadzone w lasach gospodarczych, a koniecznie, w ramach ochrony czynnej na terenach chronionych. W przypadku objawów wkraczania świerka do podszytu i drzewostanu należy go usuwać całkowicie lub utrzymywać w ilości nieprzekraczającej 20 %.

Jak wynika z powyższego zestawienia, wszelkie przedsięwzięcia podejmowane w celu realizacji założeń Strategii rozwoju muszą uwzględniać właściwe prowadzenie prac odwodnieniowych, aby w skali regionu nie powodować negatywnych zmian stosunków wodnych na obszarze Natura 2000 położonych też poza terenem danej inwestycji (oddziaływania skumulowane i pośrednie). Zwraca się też uwagę na właściwy dobór roślinności podczas prowadzenia jakichkolwiek nasadzeń, gdyż gatunki obce chronionym siedliskom mogą się rozsiewać poza teren inwestycji i zagrażać obszarom Natura 2000.

Ze względu na funkcjonujące już obiekty na terenie analizowanego obszaru oraz planowane inwestycje, a także dużą lesistość obszaru należy jednak przeanalizować ich wpływ na obszary NATURA 2000, w tym przypadku głównie na chronione siedliska oraz występujące na nich gatunki zwierząt.

Jednym z takich obiektów są ciągi komunikacyjne. Konieczna jest ocena oddziaływania funkcjonujących ciągów komunikacyjnych na środowisko oraz zaplanowanie ewentualnych działań kompensacyjnych. Wszystkie plany i inwestycje, które nie będą wywierały istotnie negatywnego wpływu na chronione gatunki i siedliska przyrodnicze, nie tylko na terenach chronionych, są dopuszczalne. Nawet w razie stwierdzenia znacząco

negatywnego oddziaływania nie wyklucza się w bezwzględny sposób możliwości zrealizowania przedsięwzięcia czy przyjęcia planu. Odpowiednie władze mogą zezwolić na takie przedsięwzięcie lub plan, jeśli realizuje on wymogi nadrzędnego interesu publicznego, a interes ten nie może być osiągnięty w inny sposób. W takiej sytuacji konieczne jest jednak skompensowanie szkód poniesionych przez przyrodę, tak aby utrzymać spójność i integralność sieci (np. poprzez stworzenie w innym miejscu siedlisk dogodnych dla chronionych gatunków). Jeśli negatywne oddziaływanie dotyczy siedlisk lub gatunków priorytetowych, zgoda może być wydana tylko jeżeli nadrzędny interes publiczny wiąże się z ochroną zdrowia i życia ludzi, zapewnieniem bezpieczeństwa publicznego albo uzyskaniem korzystnych następstw o pierwszorzędym znaczeniu dla środowiska przyrodniczego.

Ze względu na modernizację ciągów komunikacyjnych może dojść do naruszenia systemów przyrodniczych zlokalizowanych wzdłuż tych tras komunikacyjnych. W tym przypadku zarządca i wykonawca robót budowlanych będzie zobowiązany do przeprowadzenia działań kompensacyjnych (o ile będzie zachodzić taka konieczność wynikająca z opracowanego raportu oddziaływania na środowisko planowanego przedsięwzięcia), o których w sposób ogólny jest mowa w rozdziale VIII. Szerokość strefy oddziaływania drogi na strukturę, skład i kluczowe procesy ekologiczne kształtujące dane siedlisko uzależniona jest od zasięgu zmian stosunków wodnych, dyspersji biogenów, zanieczyszczeń i wrażliwości siedlisk. Negatywne skutki funkcjonowania ciągów komunikacyjnych to:

- utrudnienie przemieszczania się zwierząt i roślin,
- wypadki i kolizje drogowe z dzikimi zwierzętami,
- zniszczenie siedlisk w zasięgu przebiegu i oddziaływania drogi,
- przekształcanie terenu przyległego do drogi (osiedlanie się człowieka wzdłuż dróg),
- ekspansja gatunków obcych na danym terenie, związanych z człowiekiem.

Proponowane działania minimalizujące oddziaływania na człowieka, ale również na środowisko, można pogrupować na następujące części:

- a) ekrany akustyczne,
- b) urządzenia podczyszczające wody opadowe,
- c) ogrodzenia,
- d) przejścia dla zwierząt,
- e) przekrycia ochronne,
- f) pasy zieleni izolacyjnej.

W związku z faktem, że obszary NATURA 2000 są związane na tym terenie częściowo z wodami powierzchniowymi, działania ochronne, zapobiegawcze powinny być podejmowane na obszarze całej zlewni, ponieważ wpływ na ten ekosystem mają działania prowadzone także poza terenem analizowanej jednostki.

Zagadnienie ochrony obszarów Natura 2000 oraz innych form ochrony przyrody zostało poruszone także w rozdziale 5.2.

5.2. W ZAKRESIE SKUTECZNOŚCI OCHRONY BIORÓŻNORODNOŚCI (FAUNY I FLORY)

Proponowane działania ochronne i wzbogacające bioróżnorodność gminy nie wpłyną negatywnie na środowisko przyrodnicze obszaru. Realizacja założeń Strategii musi uwzględniać zakazy, jakie obowiązują w stosunku do poszczególnych form ochrony przyrody, wynikające z ustawy o ochronie przyrody (Dz. U. 2015, poz. 1651 ze zm.) oraz

aktów ustanawiających te obszary. W związku z powyższym realizacja celów Strategii nie może wiązać się z planowaniem działań, które mogłyby naruszać cele ochrony określone dla obszaru Natura 2000 omówiono w rozdziale wcześniejszym, ale także celów określonych dla pomników przyrody (zakazy odnośnie tej formy wskazane są w art. 45).

Wszelkie działania (np. związane z rozwojem usług rekreacji) na terenach leśnych muszą być prowadzone zgodnie z nadrzędnymi planami Nadleśnictwa. Muszą być one objęte ochroną polegającą na przemyślanych zabiegach hodowlanych gwarantujących zachowanie i dostosowanie drzewostanów do warunków siedliska i presji zewnętrznych. Gospodarka leśna musi być prowadzona na podstawie planu urządzenia lasu, sporządzonego dla każdego nadleśnictwa na okres 10 lat. Plan ten uwzględnia wymogi ochrony obszarów chronionych, jest także konsultowany z właściwymi organami ochrony środowiska, tj. regionalnym dyrektorem ochrony środowiska. Właściwa hodowla lasu oraz pielęgnacja pozwoli na odtwarzanie naturalnych biocenoz, ochronę bioróżnorodności oraz będzie regulowała wprowadzanie ewentualnych zmian siedliskowych i gatunkowych (należy podkreślić, że wprowadzać powinno się rodzime gatunki, zgodne z siedliskiem).

Należy podkreślić, że zapisy Strategii zapewniają także wymaganą ochronę terenom publicznym, w tym zieleni urządzonej (rewitalizacja obszarów publicznych). W zadaniu tym mieści się również ochrona i pielęgnacja obszarów parków, tak aby spełniały nadal swoje funkcje oraz stanowiły atrakcję dla mieszkańców przez kolejne lata, będąc obrazem historii tego terenu.

Tereny leśne to jeden z elementów systemu przyrodniczego gminy. Ważną część stanowią również obszary wód śródlądowych, wokół których również koncentruje się zarówno fauna, jak i flora. Elementami łączącymi te wszystkie węzły i korytarze ekologiczne są także wszelkiego rodzaju zadrzewienia przydrożne, parkowe. Wszelkie zadrzewienia zwiększają retencję wody i stanowią siedliska fauny, korytarze ekologiczne w skali lokalnej.

Turystyka i rekreacja na terenie gminy rozwija się głównie w oparciu o zasoby wód powierzchniowych i siedliska leśne. Obiekty związane z rekreacją lokalizowane są głównie w oparciu o ciek wodny oraz tereny leśne. Rozwój usług turystyki i rekreacji powinien być zrównoważony i zharmonizowany ze środowiskiem przyrodniczym, siedliska chronione usytuowane na terenach leśnych i obrzeżach rzek muszą być wyłączone spod presji turystycznej i rekreacyjnej, bądź we właściwy sposób zabezpieczone. Konieczne jest zatem podjęcie działań mających na celu ograniczenie dzikiej rekreacji, wyznaczenie możliwie największej ilości szlaków turystycznych, tak aby w bezpiecznej odległości można kierować ruch turystyczny, obserwować i wypoczywać wśród zasobów przyrody. Strategia zakłada możliwość odpoczynku na danym atrakcyjnym rekreacyjnie terenie, ale z zachowaniem odpowiednich procedur stwarzających możliwość zachowania istniejących tu form ochrony przyrody, ogólnie środowiska i ekosystemów.

Zaznaczyć należy jednak, iż przekształcanie przestrzeni postępować będzie sukcesywnie i z zachowaniem zasad ochrony środowiska. Poprzez realizację zadania zakłada się wyznaczenie odpowiedniej infrastruktury, w postaci ciągów infrastruktury w postaci dróg wewnętrznych dojazdowych infrastruktury turystycznej czy ciągów pieszych i rowerowych, zabezpieczeń w postaci ogrodzenia, tablic informacyjnych, ukierunkowania ruchu pieszego.

Ochrona i rozwój systemu biologicznego jednostki spowoduje nie tylko ochronę zasobów przyrodniczych, ale także wpłynie na poprawę walorów krajobrazowych i warunków topoklimatycznych. Chronić należy tereny łąk i pastwisk zlokalizowane wzdłuż cieków wodnych, gdyż są one naturalnymi ciągami ekologicznymi stanowiącymi wraz z innymi terenami szkielet przyrodniczy jednostki oraz siedliska różnych gatunków ptaków.

Biorąc pod uwagę, że Gmina chce prowadzić działania rewitalizacyjne na szeroką skalę, można przypuszczać, że w celu poprawy jakości powietrza, na terenach poddanych rewitalizacji będą prowadzone modernizacje zabudowy, w tym możliwe jest również lokalizowanie źródeł energii odnawialnej, w tym kolektorów słonecznych. Montaż paneli słonecznych może przyczynić się do bezpośredniej utraty siedlisk naturalnych (dla np. nietoperzy), fragmentacji siedlisk i/lub ich modyfikacji. Dobra lokalizacja kolektorów nie musi powodować negatywnego wpływu na populację ptaków. Zgodnie z opracowaniem prof. dr hab. Piotr Tryjanowskiego (Wpływ elektrowni słonecznych na środowisko przyrodnicze, „Czysta Energia” – nr 1/2013) przy budowie instalacji solarnych niezbędne jest przestrzeganie zasad mogących zminimalizować wpływ inwestycji, należy zatem:

- unikać lokalizacji kolektorów na obszarach stanowiących miejsce rozrodu lub intensywnego wykorzystania przez gatunki rzadkie i średnioliczne;
- umieszczać pod ziemią przewody elektryczne odprowadzające energię;
- unikać budowy w szczycie sezonu lęgowego, również naprawy eksploatacyjne o większej skali należy wykonywać poza tym okresem.

Ponadto należy uwzględniać potencjalny wpływ na ptaki, a także zwrócić uwagę, aby organy uzgadniające (RDOŚ) i wydające decyzje środowiskowe zalecały choćby prosty monitoring porealizacyjny, dokumentujący wpływ na populację ptaków w sezonie lęgowym (weryfikujący ocenę zawartą w raporcie, jeżeli taki był wymagany oraz skuteczność zaproponowanych działań minimalizujących). Dodatkowo w celu zapobiegania, ograniczania lub kompensacji przyrodniczej oddziaływań na środowisko zaleca się także zastosowanie proekologicznej technologii prac budowlanych, dobór technologii oraz parametrów technicznych ograniczający wpływ na środowisko.

Dla obszarów najbardziej cennych pod względem bioróżnorodności konieczne jest opracowanie miejscowych planów zagospodarowania przestrzennego, które w szczegółach będą określać wymogi zagospodarowania terenu względem wymogów ochrony środowiska (doliny rzeczne, tereny leśne), na co również zwraca uwagę Strategia w swoich celach ekologicznych.

Także w przypadku działań związanych z budynkami np. termomodernizacji, należy pamiętać o ochronie przyrody. Prawa ochrony przyrody będą respektowane m. in. poprzez ochronę ptaków i nietoperzy. Wszelkie prace modernizacyjne, w tym planowane termomodernizacje muszą być prowadzone z uwzględnieniem potencjalnie występujących na terenie obiektów chronionych gatunków ptaków. Otwory wentylacyjne i szczeliny budynków mogą stanowić siedlisko chronionych gatunków, w tym także jerzyka oraz wróbla. Należy pamiętać, że wszelkie prace ograniczające dostęp ptaków objętych ochroną gatunkową do miejsc ich regularnego przebywania i rozrodu należy traktować jako niszczenie ich siedlisk. W stosunku do dziko występujących zwierząt obowiązuje zakaz niszczenia ich siedlisk i ostoi. Jak podaje Generalna Dyrekcja Ochrony Środowiska „przed rozpoczęciem prac remontowych zarządca powinien wykonać ekspertyzę przyrodniczą stwierdzającą obecność lub brak chronionych gatunków ptaków i nietoperzy w danym obiekcie budowlanym. Ekspertyzę może wykonać osoba fizyczna, merytorycznie związana z ornitologią i chiropterologią, np. członkowie organizacji pozarządowych, których statutowym celem jest ochrona chronionych gatunków zwierząt lub też pracownik naukowy placówki zajmującej się ochroną gatunkową zwierząt”. W razie konieczności należy uzyskać zezwolenie GDOŚ lub RDOŚ na odstępstwa od zakazów. Poza tym termin i sposób wykonania prac należy dostosować do okresów lęgowych zwierząt. W przypadku konieczności zniszczenia podczas prac budowlanych siedlisk ptaków objętych ochroną, należy uzyskać zezwolenie Regionalnego Dyrektora Ochrony Środowiska, przy

jednoczesnym zapewnieniu zastępczych miejsc lęgowych, np. poprzez zawieszenie budek lęgowych dla ptaków i budek lub schronów dla nietoperzy.

5.3. W ZAKRESIE ODDZIAŁYWANIA NA LUDZI

Strategia Rozwoju dla gminy Gidle zawiera ogólne zapisy dotyczące:

- modernizacji i rozbudowy infrastruktury technicznej, w tym sieci kanalizacyjnej, ciągów komunikacyjnych,
- rewitalizacja zabudowy oraz terenów zielonych.

Zapisy Strategii odnoszą się więc do ochrony środowiska. Ochrony tej nie można rozpatrywać bez zwrócenia uwagi na rolę i kondycję człowieka w tym środowisku. Ochrona poszczególnych komponentów środowiska przyrodniczego oraz infrastruktury, która te komponenty będzie chronić, bądź oczyszczać wpłynie niewątpliwie na zdrowie i bezpieczeństwo człowieka. Budowa wodociągów, kanalizacji, remonty dróg, rewitalizacja, utrzymanie systemu gospodarki odpadami, budowa PSZOK pozwoli w efekcie zapewnić mieszkańcom bezpieczeństwo.

Wraz z rozwojem infrastruktury na tym obszarze konieczny jest także monitoring środowiska, tak aby zapobiegać oraz wychwytywać w odpowiednim czasie ewentualne zagrożenia jakie to zagospodarowanie może powodować w środowisku.

Z punktu widzenia bezpieczeństwa mieszkańców i komfortu ich życia należy zwrócić uwagę na oddziaływania związane z funkcjonowaniem obiektów powodujących emisję hałasu, zanieczyszczeń wód i powietrza.

Wzmocnony powinien być nadzór nad respektowaniem przepisów ochrony środowiska w procesie inwestycyjnym. Część z tych inwestycji może mieć uboczne, negatywne skutki dla środowiska, możliwa jest jednak ocena i minimalizacja tego wpływu poprzez wybór odpowiednich projektów oraz nadzór wykonania.

Dla wszystkich terenów powinny zostać opracowane miejscowe plany zagospodarowania terenu. W MPZP powinny zostać określone warunki dotyczące minimalizacji hałasu, co będzie ograniczało powstawanie obiektów, które mogłyby ponadnormatywnie oddziaływać na obszary wymagające ochrony pod kątem narażenia na emisję hałasu. Strategia kładzie duży nacisk na planowanie przestrzenne, które ma doprowadzić do wprowadzenia ładu przestrzennego. Wpłynie to niewątpliwie pozytywnie na jednostkę.

Modernizacja ciągów komunikacyjnych (oraz wszelkie prace związane z budową), o ile, lokalnie i w krótkim okresie czasu może negatywnie wpływać na jakość środowiska, powierzchnię ziemi, roślinność, powietrze, hałas, to w efekcie ma doprowadzić również do zmniejszenia natężenia hałasu na drogach poprzez stosowanie np. cichych nawierzchni. Nie ulega jednak wątpliwości, że hałas komunikacyjny będzie wzrastał, ponieważ na drogach pojawia się coraz więcej samochodów. Powinien następować rozwój ścieżek rowerowych, co może zmotywować mieszkańców do zamiany środków transportu.

Na terenie jednostki nie planuje się inwestycji, które mogą doprowadzić do wystąpienia poważnej awarii. Zapisy dotyczące modernizacji dróg niewątpliwie wpłyną także na poprawę bezpieczeństwa na drogach, a tym samym na bezpieczeństwo transportowanych substancji i materiałów.

Zaleca się ograniczenie do minimum zabudowy terenów dolin cieków wodnych. Ograniczy to w znacznym stopniu zagrożenie jakie stanowi dla ludzi powódź. Pozostawienie dolin rzecznych jako naturalnych stref buforowych dla podnoszącego się poziomu wód

w rzekach w czasie roztopów lub nawalnych deszczy jest rozwiązaniem bardziej efektywnym niż często nieprzemyślana budowa wałów przeciwpowodziowych, dla których brakuje następnie środków finansowych na ich utrzymanie i konserwację.

5.4. W ZAKRESIE ODDZIAŁYWANIA NA ŚRODOWISKO WODNE

Zasoby wodne gminy są cennym zasobem przyrodniczym, a jednocześnie są narażone na degradację ze względu na zanieczyszczenia oraz wyczerpywanie się tych zasobów.

Zapisy Strategii, wykluczają możliwość wzrostu zagrożenia dla wód i ziemi, powodowanego modernizacją i rozbudową sieci wodociągowej i kanalizacyjnej, przeciwnie – ich realizacja powinna spowodować uzyskanie oczekiwanych standardów ilości i jakości wód powierzchniowych i podziemnych obszaru.

Zaplanowane w Strategii inwestycje w zakresie rozwoju sieci infrastruktury wodno - kanalizacyjnej powinny poprawić jakość pobieranych wód i utrzymać wysoki stopień oczyszczania ścieków na terenie gminy, a tym samym także zmniejszyć emisję zanieczyszczeń wynikającą z funkcjonowania sieci.

Planuje się rozbudowę sieci wodociągowej i kanalizacyjnej na terenach jeszcze nieuzbrojonych (na obszarach przewidzianych jako tereny inwestycyjne), co zapewni ochronę zasobów przyrodniczych na tych fragmentach jednostki. Ważnym zadaniem w zakresie rozwoju sieci wodociągowej jest wymiana starych odcinków sieci, tak aby zapewnić mieszkańcom dostawę wody o wysokiej jakości. Realizacja poszczególnych inwestycji musi być jednak uzupełniona o bieżącą kontrolę i monitoring jakości dostarczanej wody, tak aby zapewnić bezpieczeństwo mieszkańcom.

Z dobrą jakością pobieranej wody łączy się rozbudowa sieci kanalizacyjnej, ponieważ od jakości oczyszczonych ścieków wprowadzanych do środowiska zależy jakość wód podziemnych, a tym samym jakość ujmowanych wód dla ludności. Budowa sieci kanalizacyjnej podlega najczęściej na analizie jej opłacalności, jednak dla ochrony środowiska jest ona rozwiązaniem bardziej korzystnym. Zgodnie z ustawą z dn. 18.07.2012 r. Prawo Wodne (Dz. U. 2015, poz. 496 ze zm.) w miejscach, gdzie budowa systemów kanalizacji zbiorczej nie przyniosłaby korzyści dla środowiska lub powodowałaby nadmierne koszty, należy stosować systemy indywidualne lub inne rozwiązania zapewniające ochronę środowiska. Przydomowe oczyszczalnie ścieków w odpowiedni sposób zaprojektowane i wykonane, z rozbudowanym systemem przelewowym zapewniają dobrą jakość wód wprowadzanych do gruntu. Niestety najczęściej na rynku są instalowane oczyszczalnie nie spełniające wszystkich wymogów, jednakże posiadające stosowne certyfikaty (na szczelność zbiornika, a nie na jakość oczyszczonych wód). Jest to jeden z nielicznych elementów, który może z jednej strony pozytywnie, ale z drugiej negatywnie wpływać na środowisko. Konieczna jest ostrożność przy wydawaniu pozwoleń na instalację urządzeń tego typu.

Realizacja tego celu będzie skutkować nie tylko wzrostem poziomu skanalizowania, ale także proces przyjmowania i oczyszczania ścieków komunalnych będzie zgodny z wymogami Dyrektywy unijnej 91/271/EWG w sprawie oczyszczania ścieków komunalnych oraz Rozporządzenia Ministra Środowiska z dnia 24 lipca 2006 r. w sprawie warunków jakie należy spełnić przy wprowadzaniu ścieków do wód lub ziemi oraz w sprawie substancji szczególnie szkodliwych dla środowiska wodnego. Nastąpi również poprawa jakości wód powierzchniowych i podziemnych oraz poprawa warunków bytowych mieszkańców.

Kolejnym elementem dotyczącym ochrony wód są inwestycje w zakresie rozwiązania gospodarki wodami opadowymi i roztopowymi. Strategia, poprzez rozwój systemu odprowadzania ścieków i uzbrajanie terenów inwestycyjnych, budowę parkingów zakłada pośrednio także rozwój i modernizację systemu sieci kanalizacji deszczowej. Budowa kanalizacji deszczowej będzie miała na celu jeszcze większe oczyszczanie wód odprowadzanych do danego odbiornika. Wody opadowe i roztopowe zawierają bardzo wiele toksycznych, chemicznych substancji, które powinny zostać w sposób szczególny oczyszczane.

Zagrożeniem dla wód może być każdy rodzaj zabudowy bez właściwie zaprojektowanej i eksploatowanej infrastruktury.

Cele oraz działania zapisane w Strategii w zakresie ochrony wód będą pozytywnie oddziaływać na środowisko, mimo możliwych negatywnych oddziaływań, które mogą wystąpić na mniejszą skalę, występować raczej lokalnie, w krótkiej skali czasowej. Przedsięwzięcia w zakresie budowy i modernizacji infrastruktury komunalnej są niewątpliwie proekologiczne i służą ochronie zasobów wód. Na etapie budowy negatywnie mogą oddziaływać w następujący sposób:

- naruszenie powierzchni ziemi,
- zakłócenia ruchu drogowego (oraz związane z tym: zwiększona emisja spalin i hałasu z ruchu samochodowego, pylenie z dróg, zmniejszenie bezpieczeństwa na drodze),
- wytwarzanie odpadów budowlanych oraz powstawanie nieużytecznych mas ziemnych,
- emisja spalin i hałasu z maszyn budowlanych.

W przypadku rozbudowy sieci kanalizacyjnej należy jednak wziąć pod uwagę możliwe, problematyczne aspekty. Poprzez zrzut coraz większej ilości oczyszczanych wód do rzek (na skutek zwiększenia liczby mieszkańców obszaru korzystających z kanalizacji) możliwe są zmiany w jej przepływie i chemizmie).

Ze względu na charakter jednostki i jej walory przyrodnicze i kulturowe jedną z ważniejszych funkcji jest rozwój turystyki i rekreacji, co ma odzwierciedlenie w zapisach Strategii. Jest to funkcja mająca wpływ na samopoczucie mieszkańców i ich zadowolenie z funkcjonowania na danym terenie, ale z drugiej strony mająca wpływ na środowisko przyrodnicze, w tym na obszar Natura 2000. Rozwój usług turystyki i rekreacji powinien być zrównoważony i zharmonizowany ze środowiskiem przyrodniczym, ponieważ turystyka i rekreacja rozwija się głównie w oparciu o zasoby przyrodnicze, a w przypadku gminy zasoby wód powierzchniowych i siedliska leśne. Każda forma zagospodarowania turystycznego oraz zaplanowanie wykorzystania konkretnych miejsc pod rekreację musi być szczegółowo ocenione pod kątem wpływu na środowisko.

Ze względu na to, że gmina Gidle znajduje się w granicach obszaru Natura 2000, który związany jest z wodami powierzchniowymi, konieczna jest szczególna ochrona tego zasobu środowiska. Wszelkie działania należy prowadzić tak, aby nie naruszać i nie zmieniać stosunków wodnych panujących na tym terenie, gdyż mogłoby to negatywnie wpłynąć na siedliska i gatunki chronione tego obszaru.

W związku z powyższym ważne jest także stworzenie infrastruktury dla rozwoju funkcji rekreacyjnych i sportowych z odpowiednio zaprojektowaną infrastrukturą sanitarną, a w ujęciu ogólnym objęcie tych obszarów miejscowymi planami zagospodarowania przestrzennego.

Takie rozwiązanie umożliwi dostęp do form uprawiania sportu i wypoczynku oraz zagospodarowanie danej jednostki funkcjonalnej poprzez zainwestowanie w kompleksowe

rozwiązanie zagadnień związanych z rozwiązaniami komunikacyjnymi czy gospodarką wodno - ściekową.

Każda forma zagospodarowania turystycznego oraz zaplanowanie wykorzystania konkretnych miejsc pod rekreację będzie szczegółowo oceniona pod kątem wpływu na środowisko. Rozważanie konkretnych oddziaływań wpisuje się w działania inwestorów na etapie składania wniosku o wydanie decyzji o środowiskowych uwarunkowaniach i w ramach procedury oceny oddziaływania przedsięwzięcia na środowisko (o ile taka będzie wymagana).

5.5. W ZAKRESIE ODDZIAŁYWANIA NA POWIETRZE

Ogólne ustalenia Strategii wskazują, że jej realizacja nie powinna wpłynąć na pogorszenie stanu zanieczyszczenia powietrza ani obszaru gminy, ani jego otoczenia. Ograniczając emisję zanieczyszczeń, także niską, która jest najważniejszym problemem, spowoduje się również zmniejszenie emisji zanieczyszczeń w ramach oddziaływania ponadlokalnego. Planowane działania zmierzające do zmniejszenia niskiej emisji i jej uciążliwości będą zdecydowanie pozytywnie oddziaływać na poszczególne komponenty środowiska. Działania związane z tym zagadnieniem będą podejmowane podczas realizacji planowych rewitalizacji zabudowy, gdzie znajduje się znaczne nagromadzenie źródeł niskiej emisji. Planowanie nowych terenów inwestycyjnych powinno odbywać się z uwzględnieniem możliwości zastosowania przez przyszłe podmioty tam funkcjonujące źródeł energii odnawialnej. Ponadto w planach zagospodarowania przestrzennego, na które Gmina zwraca uwagę w projekcie Strategii na kolejne lata powinno się wskazywać stosowanie ekologicznych i czystych źródeł ogrzewania, tak aby eliminować na nowych terenach mieszkaniowych montaż źródeł opartych o węgiel.

Podstawowymi źródłami zanieczyszczeń powietrza na terenie obszaru gminy jest emisja niska z zabudowy oraz emisja ze źródeł komunikacyjnych. Strategia wprowadza zapisy dotyczące rozwoju infrastruktury, w tym także gazowej.

Emisja z obszarów zabudowanych może negatywnie wpływać na zdrowie mieszkańców w przypadku, kiedy istniejąca zabudowa stwarza niekorzystne warunki pod względem warunków przewietrzania, w szczególności obszaru zabudowanych. Ważne jest zatem planowanie nowej zabudowy pod kątem zapewnienia odpowiednich warunków sanitarnych, co powinno mieć odzwierciedlenie w poszczególnych miejscowych planach zagospodarowania przestrzennego.

Biorąc pod uwagę, że komunikacja stanowi drugie podstawowe źródło zanieczyszczeń na terenie gminy, konieczne jest podjęcie działań w zakresie reorganizacji i upłynnienia ruchu samochodowego oraz wyprowadzenie znacznej ilości samochodów poza tereny zabudowane. Zaplanowane w Strategii inwestycje w zakresie ciągów komunikacyjnych powinny poprawić ruch na terenie jednostki, a tym samym także zmniejszyć emisję zanieczyszczeń wynikającą z dużego natężenia ruchu pojazdów oraz złej jakości dróg.

Inwestycje z zakresu budowy dróg także mogą wymagać przeprowadzenia osobnej oceny oddziaływania na środowisko. Należy wtedy przy ocenie oddziaływania ciągów komunikacyjnych na środowisko, przede wszystkim przeanalizować ich wpływ na zdrowie ludzi oraz zabudowę mieszkaniową pod kątem emisji zanieczyszczeń oraz hałasu.

5.6. W ZAKRESIE ODDZIAŁYWANIA NA POWIERZCHNIĘ ZIEMI

Proces urbanizacji i zagospodarowania terenu prowadzi niezmiennie do zajmowania przez zabudowę i tereny nieprzeznaczalne coraz większych powierzchni, będących dotąd terenami biologicznie czynnymi.

Właściwie prowadzone działania minimalizujące negatywne oddziaływania na powierzchnię ziemi i gleby ograniczą również niekorzystny wpływ złych praktyk na komponenty środowiska. Prawidłowe użytkowanie zasobów ziemi (gleb) powinno dodatkowo pozytywnie wpłynąć na środowisko.

Największa ingerencja w strukturę ukształtowania terenu następować będzie podczas prac budowlanych związanych z powstawaniem infrastruktury technicznej, sieci komunikacyjnej. Tego typu zmiany są związane z realizacją każdego rodzaju inwestycji budowlanych, uznaje się je więc za nieuniknione w procesie zagospodarowania i postępującej urbanizacji. Negatywne oddziaływanie na powierzchnię ziemi będzie zatem miało miejsce w krótkim okresie czasu.

Najsłabsze grunty i nieużytki proponuje się pod zalesienie, w celu poprawienia jakości tych terenów.

W miejscach występowania większych spadków, w obrębie dolin rzecznych, należy zastosować środki zapobiegające osuwaniu brzegów, np. poprzez ich umocnienie roślinnością. W niektórych przypadkach metodą zabezpieczającą może być również wyprofilowanie brzegów.

5.7. W ZAKRESIE ODDZIAŁYWANIA NA KRAJOBRAZ

Na krajobraz mogą wpłynąć negatywnie działania mające na celu ochronę poszczególnych komponentów środowiska czy zdrowia człowieka. Lokalny ład przestrzenny może zostać zaburzony budową ekranów akustycznych, remontami. Jest to jednak bardzo subiektywne odczucie. Właściwie przeprowadzone prace, projekty wkomponowane w lokalny krajobraz nie powinny negatywnie wpłynąć na wygląd estetyczny obszaru.

Proponowane w Strategii działania związane z rewitalizacją oraz wprowadzeniem ładu przestrzennego w gminie, uporządkowanie chaosu urbanistycznego, architektonicznego, a także pewnej dowolności w zagospodarowaniu przestrzeni będzie oddziaływać pozytywnie na lokalny krajobraz wewnętrzny jednostki.

5.8. W ZAKRESIE ODDZIAŁYWANIA NA KLIMAT

Wprowadzanie ustaleń Strategii nie będzie negatywnie oddziaływać na klimat lokalny tych terenów, może jednak nieco je modyfikować, ze względu na rozwój zabudowy, rozwój obszarów czynnych biologicznie, zagospodarowanie doliny rzeki. Rozwój obszarów biologicznie czynnych wpływa na kształtowanie się specyficznych topoklimatów, zmienia się wilgotność powietrza, a także wartość prędkości wiatru. Natomiast występowanie przeszkód w postaci zabudowy powoduje nasilenie się problemów z nawietrzaniem i przewietrzaniem obszaru.

Poza tym rodzajem lokalnych oddziaływań planowanych działań nie przewiduje się zmian klimatu lokalnego.

5.9. W ZAKRESIE ODDZIAŁYWANIA NA ZABYTKI

Ze względu na istniejące na terenie gminy zabytki oraz cenne walory architektoniczne Strategia zwraca również uwagę na ochronę zabytków i opiekę nad zabytkami oraz na ochronę walorów krajobrazowych oraz szeroko pojętą rewitalizację.

Planowane działania pozwolą utrzymać i wyeksponować zachowane zasoby krajobrazu kulturowego i jego struktury, a także kształtować wysokiej jakości środowisko antropogeniczne.

Wszelkie prace budowlane polegające na remontach i konserwacji powinny być uzgadniane z Wojewódzkim Konserwatorem Zabytków. Ochrona zabytków powinna być szczegółowo określona na poziomie MPZP, a także w dokumentach dotyczących ochrony dziedzictwa materialnego gminy, jak na przykład Program opieki nad zabytkami czy Program Rewitalizacji.

5.10. W ZAKRESIE ODDZIAŁYWANIA NA DOPRA MATERIAŁNE

Strategia zawiera wiele zapisów dotyczących dóbr materialnych, związane w większości z przewidywaną rewitalizacją. Działania mające na celu poprawę stanu ogólnego jednostki, dóbr materialnych wpłyną pośrednio także na stan środowiska.

Poprawa stanu powietrza atmosferycznego, ograniczenie niskiej emisji będzie oczyszczać powietrze i opady atmosferycznego z zanieczyszczeń.

Także zainwestowanie w infrastrukturę techniczną (sieć energetyczną, wodociągi, kanalizację, sieć gazową, infrastrukturę drogową) powinno skutkować podwyższeniem standardów mieszkaniowych.

Modernizacje dróg umożliwią łatwiejszy dostęp do zabytków kultury i historii na terenie gminy, zmniejszą emisję hałasu.

Rozwijanie obszarów zieleni i rewitalizacja już istniejących, ale zaniedbanych poprawi wygląd estetyczny jednostki.

Ustalenia projektu Strategii wpłyną więc neutralnie lub korzystnie na dobra materialne.

5.11. W ZAKRESIE ODDZIAŁYWANIA NA ZASOBY NATURALNE

W projekcie Strategii jako materiał wyjściowy uwzględniono naturalne predyspozycje środowiska przyrodniczego oraz dostosowano do nich kierunki rozwoju.

Realizacja Strategii nie będzie miała negatywnego wpływu na zasoby naturalne, gdyż wszystkie inwestycje zostaną docelowo dostosowane do lokalnych warunków środowiskowych uwzględniając ich odporność i chłonność. Oddziaływań na środowisko nie da się jednak uniknąć, jednak wszelkie działania i przedsięwzięcia będą prowadzone w sposób minimalizujący lub zabezpieczający (prewencyjny) przed negatywnymi oddziaływaniami, w szczególności tymi znaczącymi, długotrwałymi, czy też skumulowanymi i nieodwracalnymi, mogącymi zdegradować zasoby naturalne tej jednostki.

VI. MOŻLIWE TRANSGRANICZNE ODDZIAŁYWANIE NA ŚRODOWISKO

Ustalenia Strategii rozwoju nie spowodują zaistnienia oddziaływania transgranicznego.

Można jednak spodziewać się oddziaływania ponadlokalnego, obejmującego nie tylko Gminę Gidle, ale również okoliczne gminy, czy powiaty. Przede wszystkim oddziaływanie ponadlokalne będą miały skutki realizacji zadań z zakresu gospodarki wodno – ściekowej. Rozbudowa sieci kanalizacyjnej utrzyma dobry stan wód podziemnych i powierzchniowych, nie tylko w rejonie analizowanej jednostki, ponieważ wód nie można rozpatrywać jako komponentu posiadającego administracyjne granice.

Podobne skutki będą miały zadania z zakresu ochrony powietrza atmosferycznego. Proponowane działania dotyczące utrzymania standardów jakości powietrza, redukcja emisji pyłów i gazów, w tym remonty i rozbudowa systemu komunikacyjnego przyczyni się do dalszego ograniczania emisji wpływającej także na jakość powietrza otaczających jednostkę terenów.

VII. PRZEWIDYWANE METODY ANALIZY SKUTKÓW REALIZACJI POSTANOWIEŃ PROJEKTU STRATEGII ROZWOJU DLA GMINY GIDLE

W celu wzmocnienia kontroli nad wprowadzaniem zapisów, realizowaniem zaplanowanych inwestycji i zmianami środowiska z tego wynikającymi, Gmina ma obowiązek cyklicznie oceniać i monitorować skutki realizacji postanowień projektu w odniesieniu do jego wpływu na środowisko.

Zgodnie z art. 51, ust. 2, pkt 1, lit. c ustawy o udostępnianiu informacji o środowisku i jego ochronie, udziale społeczeństwa w ochronie środowiska oraz o ocenach oddziaływania na środowisko (Dz. U. 2016 poz. 353 ze zm.) proponuje się, aby wymagany monitoring skutków realizacji omawianego projektu Strategii był przeprowadzany w połączeniu z wprowadzonym systemem monitorowania wdrażania założeń Strategii rozwoju.

Analiza wpływu zapisów Strategii i jej realizacji na środowisko oraz zdrowie człowieka powinna opierać się na przeprowadzeniu wizji lokalnej i inwentaryzacji obszaru jednostki. Weryfikacja istniejącego stanu wykorzystania terenu, eksploatacji sieci i instalacji oraz obiektów, a także opis wpływu przedsięwzięć na otoczenie pozwoli określić i ocenić ewentualne niekorzystne działania na środowisko, a także przewidzieć w jakim kierunku będą zachodzić dalsze zmiany w środowisku.

Analiza jakości poszczególnych komponentów środowiska na terenie gminy powinna być prowadzona, w szczególności, w stosunku do: wód powierzchniowych i podziemnych (aby określić czy właściwie jest rozwijana sieć infrastruktury wodno – kanalizacyjnej), powietrza i klimatu akustycznego (w celu określenia jak rozwijają się tereny potencjalnie narażone na emisję hałasu i wysokie natężenie ruchu pojazdów), gleb oraz roślinności (ocena zagospodarowania terenu, zachowania roślinności i form ochrony przyrody).

Wizję terenową powinno się także wzbogacić o wiedzę z innych dostępnych źródeł. Jako podstawę analizy można wykorzystywać wyniki państwowego monitoringu środowiska

przyrodniczego prowadzonego przez Wojewódzki Inspektorat Ochrony Środowiska, Państwową Inspekcję Sanitarną, Państwowy Instytut Geologiczny, zapisy strategicznych dokumentów gminnych, powiatowych, wojewódzkich oraz badania prowadzone przez zarządców infrastruktury technicznej. Monitorowanie realizacji Strategii powinno obejmować także: analizę i ocenę działań podejmowanych na obszarach wrażliwych i występowania potencjalnych konfliktów.

Stały monitoring wdrażania zapisów Strategii może opierać się na tzw. cyklu Deminga. Opiera się na ciągłym monitorowaniu zaplanowanych działań w myśl następującego ciągu przyczynowo – skutkowego:

1. Zaplanuj - zaplanuj lepszy sposób działania, lepszą metodę.
2. Wykonaj, zrób - zrealizuj plan na próbę.
3. Sprawdź - zbadaj, czy rzeczywiście nowy sposób działania przynosi lepsze rezultaty.
4. Zastosuj - jeśli nowy sposób działania przynosi lepsze rezultaty, uznaj go za normę (obowiązującą procedurę), zestandardyzuj i monitoruj jego stosowanie.



Ryc. 2. Cykl Deminga przeniesiony na poziom opracowywania Strategii rozwoju

Źródło: opracowanie własne

Projekt Strategii określa zasady oceny i monitorowania efektów jej realizacji. W dokumencie tym zaproponowano wskaźniki ilościowe i jakościowe, które pozwolą określić stopień realizacji poszczególnych działań i związane z tym zmiany w środowisku.

Prognozując wpływ Strategii na środowisko przyrodnicze, a w efekcie na rozwój zrównoważony gminy, można stwierdzić, że zamieszczone propozycje wskaźników monitorowania jego realizacji są właściwe, dość szczegółowe oraz mierzalne, i pozwalają w pełni ocenić zmiany jakie nastąpią w środowisku w wyniku jego realizacji. Zaproponowany monitoring pozwoli na aktywne zarządzanie tym dokumentem, jego modyfikację i wdrażanie zapisów w odniesieniu do aktualnej sytuacji. Tak więc dokument ten wpłynie pozytywnie na rozwój gminy oraz pozwoli na ciągłe monitorowanie stanu środowiska i realizacji zadań, które będą miały doprowadzić do tego pozytywnego rozwoju. Jest to ważne stwierdzenie, ponieważ dokument Strategii powinien być dokumentem strategicznym w zarządzaniu rozwojem gminy, a nie ogólnymi zapisami, do których władze nie będą się odnosiły i nie będą z nich korzystały.

VIII. ROZWIĄZANIA MAJĄCE NA CELU ZAPOBIEGANIE, OGRANICZANIE LUB KOMPENSACJĘ PRZYRODNICZĄ ORAZ PROPONOWANE ROZWIĄZANIA ALTERNATYWNE

Istotnym problemem w analizie i ocenie projektu Strategii w odniesieniu do planowanych działań i uwarunkowań przyrodniczych jest fakt, że na tym etapie planowania trudno jest niejednokrotnie konkretnie określić wszystkie oddziaływania, w szczególności przy braku danych i projektów technicznych poszczególnych przedsięwzięć. Strategia określa tylko ogólne i szerokie ramy przedsięwzięć planowanych do realizacji na tym terenie. W dokumencie zostały zapisane działania, dla których w chwili obecnej nie jest możliwe wskazanie konkretnych miejsc lokalizacji inwestycji (określenie szczegółowych ram realizacji przedsięwzięć). Rozważanie konkretnych oddziaływań wpisuje się w działania inwestorów na etapie składania wniosku o wydanie decyzji o środowiskowych uwarunkowaniach i w ramach procedury oceny oddziaływania przedsięwzięcia na środowisko (o ile taka będzie wymagana). To właśnie podczas tej procedury przeprowadzona zostanie szczegółowa analiza oddziaływań.

Biorąc pod uwagę powyższe i cel w jakim jest sporządzana i realizowana Strategia Rozwoju, należy uznać, że środkami zapobiegającymi negatywnemu oddziaływaniu na środowisko są w rzeczywistości rozwiązania zaproponowane w tym dokumencie. Należy jednak pamiętać, że w wyniku realizacji zapisów Strategii mogą powstać negatywne oddziaływania, o których mowa była w rozdziale wcześniejszym.

Adekwatnie do wskazanych negatywnych oddziaływań, przewiduje się przede wszystkim następujące środki zapobiegające, ograniczające oraz kompensujące negatywne oddziaływanie na środowisko:

- zapewnienie wysokiego poziomu przebiegu procedur oceny oddziaływania na środowisko dla poszczególnych przedsięwzięć stanowiących praktyczny wymiar realizacji Strategii (działania administracyjne),
- ścisły nadzór merytoryczny nad prawidłową realizacją Strategii oraz miarodajny monitoring stanu środowiska, analiza wyników monitoringu oraz podejmowanie działań adekwatnych do otrzymanych wyników,
- zapewnienie zgodności wydawanych decyzji administracyjnych ze Strategią oraz zasadami ochrony środowiska,
- przestrzeganie i egzekwowanie zapisów regulaminu utrzymania czystości i porządku i miejscowych planów zagospodarowania przestrzennego, które pozwoli później na prowadzenie działalności zgodnej z zapisami obowiązujących aktów prawnych,
- ścisła egzekucja zapisów określonych w decyzjach administracyjnych, regulaminie utrzymania czystości i porządku oraz w przepisach prawnych,
- konsolidacja informacji o stanie i ochronie środowiska,
- podejmowanie działań rekomendowanych w Strategii oraz prowadzenie procesów w taki sposób, by finalny produkt procesów spełniał rekomendowane przez Strategię wymagania,
- promowanie nowoczesnych rozwiązań technicznych w ochronie środowiska, uwzględniających wymogi najlepszej dostępnej techniki oraz zasad dobrej praktyki i rzetelnej wiedzy technicznej i naukowej,
- cykl działań edukacyjnych dla społeczeństwa,

- wzmocnienie (finansowe, merytoryczne, sprzętowe, kadrowe) funkcji kontrolnej służb ochrony środowiska.

Realizacja Strategii dla Gminy nie przewiduje skutków czy oddziaływań środowiskowych wymagających przeprowadzenia kompensacji przyrodniczej, w związku z czym nie przewiduje się podjęcia takich działań, choć można przypuszczać, że szczegółowe raporty oddziaływania na środowisko planowanych inwestycji będą wymagać podjęcia takich działań.

Do przedsięwzięć realizowanych w ramach Strategii, które mogą negatywnie oddziaływać na środowisko należą przede wszystkim na etapie budowy inwestycje w zakresie infrastruktury komunalnej tj. wodociągi i sieci kanalizacyjne oraz inne sieci infrastruktury technicznej. Zgodnie z obowiązującymi przepisami, każda instalacja spełniać musi określone wymagania w stosunku do środowiska, standardy budowlane i konstrukcyjne, wykorzystywać najlepszą dostępną technikę funkcjonowania.

Negatywne oddziaływanie ww. inwestycji na środowisko można ograniczyć do racjonalnego poziomu poprzez dobrze przemyślany wybór lokalizacji oraz odpowiedni dobór rozwiązań technicznych, technologicznych i organizacyjnych, ponieważ skala wywoływanych przez nie oddziaływań środowiskowych zależy będzie w znacznym stopniu od lokalnych uwarunkowań i zastosowanych rozwiązań ograniczających negatywny wpływ na środowisko. Ponadto prawidłowy projekt, uwzględniający potrzeby ochrony środowiska zarówno na etapie budowy, jak i w fazie eksploatacji inwestycji, także pozwoli istotnie ograniczyć te oddziaływania.

Do ogólnych działań ograniczających negatywne oddziaływanie należą w czasie realizacji inwestycji m. in.:

- prawidłowe zabezpieczenie techniczne sprzętu i placu budowy, w tym zwłaszcza w miejscach styku z ekosystemami szczególnie wrażliwymi na zmiany warunków siedliskowych, a także mając na uwadze bezpieczeństwo ludności,
- stosowanie odpowiednich technologii, materiałów i rozwiązań konstrukcyjnych,
- dostosowanie terminów prac do terminów rozrodu, wegetacji, okresów lęgowych,
- maskowanie elementów dysharmonijnych dla krajobrazu.

W przypadku gdy całkowite uniknięcie danego oddziaływania jest niemożliwe i istnieje niebezpieczeństwo nieodwracalnego zniszczenia szczególnie cennych elementów przyrody, konieczne jest podjęcie odpowiednio wcześniej działań kompensacyjnych. Należy m.in. zapewnić odtworzenie zniszczonych siedlisk w miejscach zastępczych, sztuczne zasilanie osłabionych populacji; tworzenie alternatywnych połączeń przyrodniczych i różnorodnych tras migracji zwierząt.

Niemniej na obecnym etapie projektowania ogólnego dokumentu strategicznego jakim jest Strategia Rozwoju nie przewiduje się zaistnienia szkód w środowisku wywołanych realizacją dokumentu, które wymagałyby kompensacji.

Prognoza oddziaływania na środowisko projektu Strategii jest dokumentem wspomagającym ten projekt, gdyż wskazuje na ewentualne zagrożenia wynikające z niepełnej jego realizacji. Sugerowane do realizacji przedsięwzięcia w ramach Strategii mają zdecydowanie pozytywny wpływ na środowisko. Proponowanie działań alternatywnych dla podanych rozwiązań nie ma zatem uzasadnienia z formalnego i ekologicznego punktu widzenia. Ponadto, dokument ten ma charakter strategiczny i w związku z tym brak jest możliwości precyzyjnego określenia działań alternatywnych dla wskazanych działań.

Projekt Strategii sporządzany jest przez organy samorządowe, ale jego opracowanie opiera się także na współpracy i konsultacjach z podmiotami i instytucjami, które działają na terenie gminy lub w regionie. Tak więc w trakcie opracowywania Strategii rozważane są alternatywne sposoby rozwiązania kwestii ochrony środowiska na analizowanym terenie, a ostateczna wersja stanowi kompromis pomiędzy zamierzeniami władz jednostki oraz uwarunkowaniami przyrodniczymi i społeczno – gospodarczymi.

Skutki środowiskowe podejmowanych działań silnie zależą od lokalnych warunków środowiska. Dlatego przy realizacji nowych inwestycji, to znaczy na etapie projektowania inwestycji, należy rozważać warianty alternatywne, tak aby wybrać ten, który w najmniejszym stopniu będzie negatywnie oddziaływać na środowisko. Jako warianty alternatywne przedsięwzięcia można rozważać: warianty lokalizacji inwestycji, warianty konstrukcyjne i technologiczne obiektów, warianty organizacyjne czy wariant niezrealizowania inwestycji (wariant 0). Ostatni wariant nie oznacza, że nic się nie zmieni, ponieważ brak realizacji inwestycji może również powodować konsekwencje środowiskowe.

IX. ZGODNOŚĆ CELÓW PROJEKTU STRATEGII W ZAKRESIE OCHRONY ŚRODOWISKA Z CELAMI USTANOWIONYMI NA SZCZEBLU MIĘDZYNARODOWYM I KRAJOWYM

Najważniejszym dokumentem zakładającym inteligentny, zrównoważony i sprzyjający włączeniu społecznemu rozwój krajów wspólnoty europejskiej jest **Strategia na rzecz inteligentnego i zrównoważonego rozwoju sprzyjającego włączeniu społecznemu. Europa 2020**. Nadrzędnym celem związanym z kwestią zatrudnienia ujętym w Strategii *Europa 2020* i spójnym z celami Strategii Rozwoju Gminy Gidle na lata 2016-2025, jest doprowadzenie do stanu, w którym 75% osób w wieku 20-64 lat będzie miało pracę. Zrównoważony i inteligentny rozwój nie jest możliwy bez walki z ubóstwem i wykluczeniem społecznym, dlatego celem działań programu *Europa 2020* jest także zmniejszenie liczby osób zagrożonych ubóstwem i wykluczeniem społecznym o co najmniej 20 mln. W Strategii Rozwoju Gminy Gidle na lata 2016-2025 zaplanowano zadania przyczyniające się do osiągnięcia powyższego celu - walka z bezrobociem poprzez tworzenie nowych miejsc pracy i dążenie do zwiększenia zamożności gminy i społeczeństwa, w tym: rozwój przedsiębiorczości, pozyskiwanie inwestorów, rozwój turystyki i infrastruktury.

Strategia Rozwoju Gminy Gidle na lata 2016-2025 jest również kompatybilna z krajowymi dokumentami strategicznymi, spośród których najważniejsze są: *Długookresowa Strategia Rozwoju Kraju – Polska 2030. Trzecia Fala nowoczesności*, *Strategia Rozwoju Kraju 2020*, *Krajowa Strategia Rozwoju Regionalnego 2010-2020: Regiony, Miasta, Obszary Wiejskie*, *Strategia Rozwoju Kapitału Ludzkiego 2020*, *Strategia Rozwoju Kapitału Społecznego 2020*, *Koncepcja Przestrzennego Zagospodarowania Kraju 2030*.

Do obszarów strategicznych dokumentu ***Długookresowa Strategia Rozwoju Kraju – Polska 2030. Trzecia fala nowoczesności*** należą m.in.: konkurencyjność i innowacyjność (modernizacja) oraz równoważenie potencjału rozwojowego regionów Polski (dyfuzja). Strategia ma na celu przede wszystkim poprawę jakości życia Polaków (wzrost PKB na mieszkańca oraz zwiększenie spójności społecznej) poprzez stabilny, wysoki wzrost gospodarczy pozwalający na modernizację kraju. Ponadto celami określonymi w dokumencie są: wspieranie prorozwojowej alokacji zasobów w gospodarce, stworzenie warunków

dla wzrostu oszczędności oraz podaży pracy i innowacji, poprawa dostępności i jakości edukacji na wszystkich etapach oraz podniesienie konkurencyjności nauki, wzrost wydajności i konkurencyjności gospodarki, rozwój kapitału ludzkiego poprzez wzrost zatrudnienia i stworzenie *workfare state*, zapewnienie bezpieczeństwa energetycznego oraz ochrona i poprawa stanu środowiska, wzmocnienie mechanizmów terytorialnego równoważenia rozwoju dla rozwijania i pełnego wykorzystywania potencjałów regionalnych, zwiększenie dostępności terytorialnej Polski poprzez utworzenie zrównoważonego, spójnego i przyjaznego użytkownikom systemu transportowego. Strategia Rozwoju Gminy Gidle na lata 2016-2025 jest zgodna z założeniami *Długookresowej Strategii Rozwoju Kraju* poprzez cele i zadania związane z tworzeniem nowych miejsc pracy i wykorzystywaniem zasobów naturalnych i ludzkich regionu. Dzięki nowym inwestycjom zwiększą się dochody gminy i zarobki mieszkańców. Rozbudowa i przebudowa infrastruktury komunikacyjnej przyczynią się do dostępności terytorialnej kraju oraz do stworzenia zrównoważonego, spójnego i przyjaznego użytkownikom systemu transportowego.

Głównym celem **Strategii Rozwoju Kraju 2020** jest wzmocnienie i wykorzystanie gospodarczych, społecznych i instytucjonalnych potencjałów zapewniających szybszy i zrównoważony rozwój kraju oraz poprawę jakości życia ludności. Ponadto celami dokumentu są: przejście od administrowania do zarządzania rozwojem, zapewnienie środków na działania rozwojowe, wzmocnienie warunków sprzyjających realizacji indywidualnych potrzeb i aktywności obywatela, wzmocnienie stabilności makroekonomicznej, wzrost wydajności gospodarki, zwiększenie innowacyjności gospodarki, rozwój kapitału ludzkiego, zwiększenie efektywności transportu, integracja społeczna, zapewnienie dostępu i określonych standardów usług publicznych, wzmocnienie mechanizmów terytorialnego równoważenia rozwoju oraz integracja przestrzenna dla rozwijania i pełnego wykorzystania potencjałów regionalnych. Niniejsza strategia wpisuje się w *Strategię Rozwoju Kraju 2020* poprzez prowadzenie działań na terenie gminy Gidle na rzecz rozwoju gospodarki lokalnej, rozbudowy i przebudowy dróg i chodników. Oba dokumenty są także spójne w zakresie aktywizacji społeczności lokalnej oraz zapewnienia dostępu i określonych standardów usług publicznych.

Efektywne wykorzystywanie specyficznych regionalnych i innych terytorialnych potencjałów rozwojowych dla osiągnięcia celów rozwoju kraju – wzrostu, zatrudnienia i spójności w horyzoncie długookresowym to główny cel strategiczny **Krajowej Strategii Rozwoju Regionalnego 2010-2020: Regiony, Miasta, Obszary Wiejskie**. Ponadto dokument zakłada działania związane ze wspomaganie wzrostu konkurencyjności regionów, budowanie spójności terytorialnej i przeciwdziałanie marginalizacji obszarów problemowych, a także tworzenie warunków dla skutecznej, efektywnej i partnerskiej realizacji działań rozwojowych ukierunkowanych terytorialnie. *Strategia Rozwoju Gminy Gidle na lata 2016-2025* w pełni wpisuje się w założenia *Krajowej Strategii Rozwoju Regionalnego 2010-2020*, ponieważ w obu dokumentach założono tożsamy cel, jakim jest wzrost zatrudnienia i rozwiązywanie problemów społecznych oraz działania podnoszące walory regionu, dzięki którym wzrośnie konkurencyjność i potencjał gminy.

Istotnymi dokumentami są również **Strategia Rozwoju Kapitału Ludzkiego 2020** oraz **Strategia Rozwoju Kapitału Społecznego 2020**. Podstawowym celem pierwszego z nich jest rozwijanie kapitału ludzkiego poprzez wydobywanie potencjałów osób w sposób umożliwiający im pełne uczestnictwo w życiu społecznym, politycznym i ekonomicznym na wszystkich etapach życia. Najważniejszym zadaniem drugiego zaś jest wzmocnienie udziału kapitału społecznego w rozwoju społeczno-gospodarczym Polski. Działania związane

z edukacją oraz z aktywizacją społeczną zawarte w *Strategii Rozwoju Gminy Gidle na lata 2016-2025* w pełni wpisują się w założenia powyższych dokumentów.

Na poziomie regionalnym *Strategia* jest spójna z dokumentami takimi jak: *Strategia Rozwoju Województwa Łódzkiego 2020* oraz *Strategia Rozwoju Powiatu Radomszczańskiego 2020*.

Strategia Rozwoju Województwa Łódzkiego w perspektywie 2020 to najważniejszy dokument strategiczny regionu, który ujmuje całość kwestii oddziałujących na kształtowanie sytuacji społecznej, gospodarczej i przestrzennej Łódzkiego. W dokumencie zostały ujęte następujące cele: restrukturyzacja technologiczna gospodarki, kreatywny kapitał ludzki, konkurencyjność łódzkich uczelni, rozwój głównych ośrodków miejskich i wielofunkcyjny rozwój obszarów wiejskich, sprawne powiązania transportowe, dostęp do dobrej jakości usług publicznych, zmniejszenie skali ubóstwa i wykluczenia społecznego, rozwój kapitału społecznego i wzmacnianie tożsamości regionalnej oraz ochrona zasobów przyrodniczych. Realizacja założeń *Strategii Rozwoju Gminy Gidle na lata 2016-2025* będzie spójna z wymienionymi wyżej działaniami przewidzianymi dokumentem *Strategii Województwa Łódzkiego 2020* szczególnie w zakresie wielofunkcyjności obszarów wiejskich. Wpisują się to przede wszystkim działania na rzecz rozwoju lokalnej gospodarki, turystyki i infrastruktury. Ponadto oba dokumenty są spójne w zakresie stworzenia sprawnych powiązań transportowych. Budowa dróg i infrastruktury towarzyszącej zapewni bowiem komfortowe i prawidłowe połączenia na terenie gminy, co z kolei częściowo wpłynie na jakość transportu w całym województwie. Budowa e-usług oraz wdrożenie systemu powiadamiania SMS są kompatybilne z celem strategicznym dążącym do poprawy dostępu do dobrej jakości usług publicznych. Należy pamiętać, że głównym celem wszystkich zadań wyznaczonych w *Strategii Rozwoju Gminy Gidle na lata 2016-2025* jest rozwój gospodarki, podniesienie poziomu i jakości życia mieszkańców gminy (zarówno w aspekcie materialnym, jak i niematerialnym), co wpisuje się w wojewódzkie cele strategiczne mówiące o zmniejszeniu skali ubóstwa i wykluczenia społecznego oraz o rozwoju kapitału społecznego i wzmacnianiu tożsamości regionalnej. Wzmacnianie tożsamości regionalnej będzie realizowane także poprzez rozwój turystyki i promowanie produktów lokalnych oraz renowację i dbanie o jak najlepsze zachowanie obiektów dziedzictwa kulturowego. Nie należy pomijać starań o zachowanie doskonałej kondycji środowiska naturalnego, co z kolei wpisuje się w cel strategiczny: ochrona zasobów przyrodniczych.

W **Strategii Rozwoju Powiatu Radomszczańskiego 2020** wyznaczono trzy pola strategiczne, do których należą:

- Przestrzeń, infrastruktura i środowisko
- Kapitał ludzki
- Przedsiębiorczość i kooperacja.

W ramach wymienionych pól strategicznych wyznaczono szereg działań, których realizacja przyczyni się do osiągnięcia nadrzędnego celu strategicznego określonego w dokumencie. *Strategia Rozwoju Gminy Gidle na lata 2016-2025* jest spójna z następującymi polami operacyjnymi wyodrębnionymi w strategii powiatowej:

- Pole operacyjne 1.2. Rozwój cyfryzacji i usług cyfrowych;
- Pole operacyjne 1.4. Poprawa dostępności i jakości zasobów ochrony zdrowia i opieki społecznej;
- Pole operacyjne 1.5. Turystyka i rekreacja;
- Pole operacyjne 1.6. Infrastruktura publiczna;
- Pole operacyjne 1.7. Bezpieczeństwo publiczne;

- Pole operacyjne 2.2. Zasoby rynku pracy;
- Pole operacyjne 2.4. Kultura i tożsamość.

Skuteczność realizacji założeń niniejszego dokumentu gwarantuje kompatybilność z dokumentami wyższej rangi. Dzięki spójności z nadrzędnymi celami możliwe będzie pozyskiwanie środków finansowych niezbędnych do realizacji zamierzonych zadań.

X. STRESZCZENIE W JĘZYKU NIESPECJALISTYCZNYM

Przedmiotem opracowania jest Prognoza oddziaływania na środowisko skutków realizacji projektu dokumentu Strategii Rozwoju Gminy Gidle na lata 2016-2025.

Prognoza oddziaływania na środowisko skutków realizacji projektu Strategii obejmuje szeroką tematykę związaną z analizą skutków realizacji działań, jakie zostały zaproponowane dla gminy Gidle w zakresie polityki rozwoju. Jest ona dokumentem wskazującym na możliwe negatywne skutki oraz formułującym zalecenia dotyczące minimalizacji oraz przeciwdziałania tym negatywnym oddziaływaniom. Prognoza sporządzana dla potrzeb postępowania w sprawie procedury strategicznej oceny oddziaływania na środowisko projektu Strategii (dokumentu określającego ogólne ramy realizacji dla kolejnych przedsięwzięć), powinna określać i oceniać skutki wpływu realizacji ustaleń tego dokumentu na elementy środowiska przyrodniczego oraz dobra materialne, a także skutki dla stanu środowiska, które mogą wynikać ze zmian istniejącego przeznaczenia lub wykorzystywania terenów, wskutek realizacji ustaleń Strategii. Celem opracowania jest określenie rodzaju, stopnia oraz zasięgu przestrzennego zmian środowiska, wywołanych przez zakres oraz tempo realizacji zadań i działań, sprecyzowanych w treści dokumentu Strategii.

Przy sporządzaniu Prognozy posługiwano się metodą opisową, która polegała na charakterystyce zasobów środowiska gminy, określeniu stanu środowiska przyrodniczego i jego zagrożeń. Do opisu posłużono się danymi pochodzącymi z Urzędu Gminy. Do przeprowadzenia analizy zostały wykorzystane również dane zgromadzone przez WIOS, GUS, dostępną literaturę tematu oraz ustalenia własne. Zastosowano również metodę analityczną, która polegała na analizie proponowanych kierunków działań w zakresie ochrony środowiska.

Zapisy Strategii nawiązują do działań mających na celu przeciwdziałanie zdiagnozowanym problemom środowiska naturalnego na obszarze gminy Gidle oraz w jej najbliższym otoczeniu.

Charakter omawianego dokumentu jest nie tylko prorozwojowy pod kątem społecznym i gospodarczym, ale również proekologiczny. Jednak realizacja niektórych zamierzeń, jakkolwiek w skali regionalnej uzasadnionych pod względem ekologicznym, w skali lokalnej może skutkować wystąpieniem chwilowych, negatywnych oddziaływań środowiskowych.

Zapisy Strategii, wykluczają możliwość wzrostu zagrożenia dla wód i ziemi, powodowanego rozbudową sieci infrastruktury. Cele oraz działania zapisane w Strategii w zakresie ochrony wód będą pozytywnie oddziaływać na środowisko, mimo możliwych negatywnych oddziaływań, które mogą wystąpić na mniejszą skalę, występować raczej lokalnie, w krótkiej skali czasowej.

Ogólne ustalenia Strategii wskazują, że jej realizacja nie powinna wpłynąć na pogorszenie stanu zanieczyszczenia powietrza.

Proces urbanizacji i zagospodarowania terenu prowadzi niezmiennie do zajmowania przez zabudowę i tereny nieprzepuszczalne coraz większych powierzchni, będących dotąd terenami biologicznie czynnymi. Strategia zapewnia jednak szeroką rewitalizację obszarów publicznych, w celu ich aktywizacji i poprawy stan środowiska w ich rejonie.

Na terenie gminy nie planuje się inwestycji, które mogą doprowadzić do wystąpienia poważnej awarii.

Proponowane działania nie wpłyną negatywnie na środowisko przyrodnicze obszaru. Strategia nie zawiera propozycji działań, które byłyby sprzeczne lub zagrażające tym obiektom. Wszystkie działania proponowane w Strategii mają na celu służyć polityce rozwoju, w tym ochronie przyrody, nawet jeżeli będzie konieczne krótkotrwałe przekształcenie jednego z komponentów środowiska, np. podczas prac inwestycyjnych, budowlanych. Będą one przeprowadzane z uwzględnieniem wszystkich zasad ustawy o ochronie przyrody.

Zapisy i ustalenia zawarte w Strategii rozwoju na etapie zamierzeń prognostycznych o charakterze ogólnym nie spowodują negatywnego wpływu na cenne obszary przyrodnicze. Realizacja konkretnych zamierzeń musi być poprzedzona, w przypadku takiego obowiązku, przeprowadzeniem oceny oddziaływania realizacji przedsięwzięcia na środowisko oraz podlegać będzie konsultacjom społecznym i uzgodnieniom z odpowiednimi instytucjami i służbami w zakresie ochrony środowiska i cennych walorów przyrodniczych w danej lokalizacji.

Jedynymi inwestycjami, których realizacja wymaga szczegółowej analizy wpływu na środowisko jest budowa i modernizacja ciągów komunikacyjnych, budowa sieci infrastruktury oraz rozbudowa infrastruktury turystycznej, a także rozbudowa terenów inwestycyjnych czyli przedsięwzięcia związane z podejmowaniem robót budowlanych, mogących naruszać stabilność poszczególnych komponentów środowiska oraz wywoływać uciążliwości odczuwalne dla mieszkańców.

Działania mające na celu poprawę stanu ogólnego środowiska wpłyną także pośrednio na stan dóbr materialnych.

Należy zwrócić uwagę, że konkretne oddziaływania środowiskowe będzie można ocenić dopiero w oparciu o konkretne dane projektowe i lokalizacyjne podczas wydawania decyzji o środowiskowych uwarunkowaniach oraz na etapie procedury oceny oddziaływania na środowisko poszczególnych inwestycji, jeżeli takiej będą wymagały.

Należy pamiętać, że działanie na jeden komponent środowiska nie powoduje zmian tylko w tym komponentcie. Środowisko należy traktować jako system wzajemnie ze sobą powiązanych elementów, w którym zmiana jednej części wpływa na inną lub na całość systemu.

Zapisy Strategii odnoszą się pośrednio także do ochrony środowiska. Ochrony tej nie można rozpatrywać bez zwrócenia uwagi na rolę i kondycję człowieka w tym środowisku. Ochrona poszczególnych komponentów środowiska przyrodniczego oraz infrastruktury, która te komponenty będzie chronić, bądź oczyszczać wpłynie niewątpliwie na zdrowie i bezpieczeństwo człowieka.

Ze względu na położenie gminy nie będzie zachodzić oddziaływania transgraniczne, ale może, a wręcz powinno zająć oddziaływanie ponadlokalne, w szczególności na skutek działań mających poprawić stan wód powierzchniowych oraz powietrza.

Strategia jest dokumentem, którego głównym celem jest określenie dla gminy Gidle drogi do osiągnięcia celów w zakresie zrównoważonego rozwoju, ustalonych wcześniej na

szczeblu regionalnym, krajowym i międzynarodowym. Odstąpienie od wdrażania zapisów tych dokumentów oznaczać będzie odstąpienie od obowiązku realizacji strategicznych celów. W przypadku braku realizacji Strategii dla jednostki, przeprowadzona analiza i ocena stanu istniejącego pozwala wykazać, że może nastąpić pogorszenie stanu środowiska. Brak realizacji Strategii przyczyniać się będzie do utrwalania oraz występowania negatywnych tendencji w środowisku.

Biorąc pod uwagę cel w jakim jest sporządzana i realizowana Strategia, należy uznać, że środkami zapobiegającymi negatywnemu oddziaływaniu na środowisko są w rzeczywistości rozwiązania zaproponowane w aktualizacji tego dokumentu.

Realizacja Strategii nie przewiduje skutków czy oddziaływań środowiskowych wymagających przeprowadzenia kompensacji przyrodniczej, w związku z czym nie przewiduje się podjęcia takich działań, choć można przypuszczać, że szczegółowe raporty oddziaływania na środowisko planowanych inwestycji będą wymagać podjęcia takich działań.

Prognoza oddziaływania na środowisko projektu Strategii jest dokumentem wspomagającym projekt Strategii, gdyż wskazuje na ewentualne zagrożenia wynikające z niepełnej ich realizacji. Sugerowane do realizacji przedsięwzięcia w ramach Strategii mają zdecydowanie pozytywny wpływ na środowisko. Proponowanie działań alternatywnych dla podanych rozwiązań nie ma zatem uzasadnienia z formalnego i ekologicznego punktu widzenia.

Wdrażanie w życie rozwiązań przewidzianych w projekcie Strategii wymaga stałego monitorowania realizacji zapisanych w tym dokumencie zadań oraz szybkiej reakcji w przypadku pojawiania się rozbieżności pomiędzy projektowanymi rezultatami, a stanem rzeczywistym. Monitorowanie to winno stać się stałym zadaniem, przede wszystkim, władz Gminy, które są odpowiedzialne za nadzorowanie wdrażania Strategii.

Projekt Strategii określa zasady oceny i monitorowania efektów jego realizacji. W dokumencie tym zaproponowano wskaźniki ilościowe i jakościowe, które pozwolą określić stopień realizacji poszczególnych działań i związane z tym zmiany w środowisku.

Zapisy Strategii odnoszą się do zapisów dotyczących ochrony środowiska dokumentów w skali regionu i kraju. Przy opracowywaniu Strategii korzystano i nawiązywano do zapisów zawartych w dokumentach strategicznych wyższego szczebla. Ponadto jest to opracowanie napisane zgodnie z obowiązującym prawem.

BIBLIOGRAFIA

PODSTAWY PRAWNE:

- Ustawa z dnia 27 kwietnia 2001 r. Prawo ochrony środowiska (Dz. U. 2016 poz. 672)
- Ustawa z dnia 3 października 2008 r. o udostępnianiu informacji o środowisku i jego ochronie, udziale społeczeństwa w ochronie środowiska oraz o ocenach oddziaływania na środowisko (Dz. U. 2013 poz. 1235 ze zm.)
- Ustawa z dnia 16 kwietnia 2004 r. o ochronie przyrody (Dz. U. 2015 poz. 1651 ze zm.)
- Ustawa z dnia 18 lipca 2001 r. Prawo Wodne (Dz. U. 2015, poz. 496 ze zm.).

OPRACOWANIA I LITERATURA:

- Strategia na rzecz inteligentnego i zrównoważonego rozwoju sprzyjającego włączeniu społecznemu. Europa 2020,
- Długookresowa Strategia Rozwoju Kraju – Polska 2030. Trzecia fala nowoczesności,
- Strategia Rozwoju Kraju 2020,
- Krajowa Strategia Rozwoju Regionalnego 2010-2020: Regiony, Miasta, Obszary Wiejskie,
- Strategia Rozwoju Kapitału Ludzkiego 2020,
- Strategia Rozwoju Kapitału Społecznego 2020,
- Strategia Rozwoju Województwa Łódzkiego w perspektywie 2020,
- Strategia Rozwoju Powiatu Radomszczańskiego 2020,
- Analiza stanu gospodarki odpadami komunalnymi za rok 2015,
- Gminny program ochrony środowiska, 2004 r.,
- projekt Strategii Rozwoju Gminy Gidle na lata 2016-2025,
- Jendrośka J., Bar M., Oceny oddziaływania na środowisko planów i programów, praktyczny poradnik prawny, Centrum Prawa Ekologicznego (2009 r.),
- Standardowy formularze danych dot. obszaru NATURA 2000,
- Raporty WIOŚ dla województwa łódzkiego.

SPIS TABEL

<i>Tabela 1. Analiza SWOT Gminy Gidle.....</i>	<i>23</i>
<i>Tabela 7. Cele strategicznego rozwoju Gminy.....</i>	<i>24</i>

SPIS RYCIN

<i>Ryc. 1. Lokalizacja obszaru Natura 2000 na terenie gminy</i>	<i>31</i>
<i>Ryc. 2. Cykl Deminga przeniesiony na poziom opracowywania Strategii rozwoju.....</i>	<i>44</i>