

Załącznik do uchwały  
Nr XXXIX/223/14  
Rady Gminy  
w Gidlach  
z dnia 27.03. 2014r.

## PLAN ODNOWY MIEJSCOWOŚCI GIDLE na lata 2014-2018



Plan odnowy miejscowości Gidle powstał z inicjatywy i z udziałem mieszkańców wsi. Znając potrzeby dokonano opisu stanu istniejącego, dokonano wyboru kierunków rozwoju miejscowości i wskazano projekty, których realizacja wpłynie na rozwój i odnowę wsi.

Plan został przyjęty na zebraniu wiejskim w dniu 26.03.2014r.

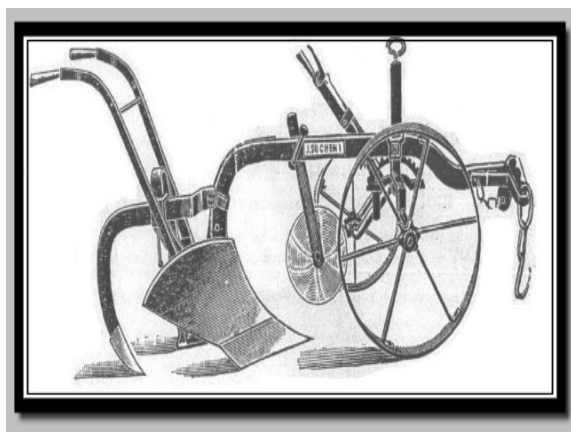
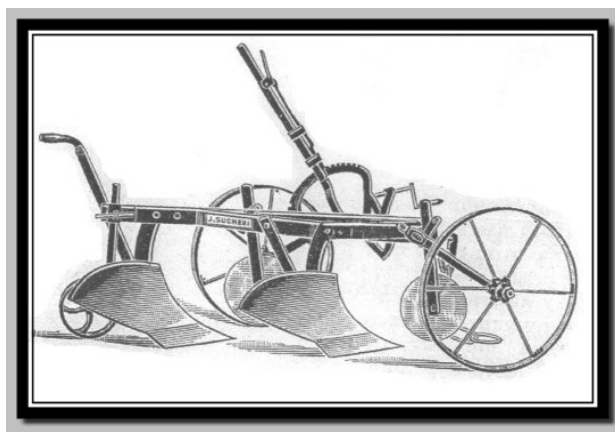
## SPIS TREŚCI

I. DZIEJE GIDEL .....	2
II. CHARAKTERYSTYKA MIEJSCOWOŚCI .....	3
III. ANALIZA SWOT – MOCNE I SŁABE STRONY WSI ORAZ JEJ SZANSE I ZAGROŻENIA .....	24
IV. INWENTARYZACJA ZASOBÓW WSI. STAN RZECZYWISTY I KIERUNKI DZIAŁANIA. ....	26
V. PRIORYTETY ROZWOJU SOŁECTWA. ....	30
VI. PLANOWANE DZIAŁANIA NA RZECZ ROZWOJU SOŁECTWA W LATACH 2014-2018 ORAZ ICH SPOŁECZNE UZASADNIENIE. ....	31
VII. OPIS PLANOWANEGO PRZEDSIĘWZIĘCIA.....	33
VIII. POWIĄZANIE PLANU Z DOKUMENTAMI PLANISTYCZNYMI GMINY. ....	35
IX. WYKORZYSTANE PRZY OPRACOWANIU DANE I MATERIAŁY .....	36

## I. DZIEJE GIDEL

Gidle to miejscowość leżąca między Częstochową a Radomskiem, okolona wstęgami rzek Warty i Wiercicy. Jest to wielodrożnica z małym rynkiem. Charakterem zabudowy przypomina małe miasteczko, choć nigdy nie posiadała praw miejskich. Pierwotnie była własnością szlachecką, należała do rodu Gidzielskich herbu Poraj (Róża).

W miarę upływu czasu dobra te uległy rozdrobnieniu, a w końcu XVI wieku przeszły w ręce kasztelana wieluńskiego Jana Wojciecha Dąbrowskiego i jego żony Anny z Rusocic. Później osada przechodziła z rąk do rąk. Należała między innymi do OO Dominikanów, następnie do OO Kartuzów (do 1819r.), a potem weszła w skład dóbr rządowych. Po drugim rozbiórce Polski Gidle znalazły się pod zaborem pruskim, należały do powiatu Noworadomsk w Guberni Piotrkowskiej. Dogodne położenie osady sprzyjało rozwojowi handlu, rzemiosła i rolnictwa. Wieś słynęła w okolicy z tradycji sztuki ludowej i rękodzielniczej. Już w XVI wieku Gidle znane były z kultu Matki Boskiej Gidelskiej. W pierwszej połowie XVII wieku kult dotarł na Litwę, a wkrótce do całej niemal Europy, również władze kościelne zalecały pątnikom, aby w drodze na Jasną Górę odwiedzali Gidle. W XX wieku Gidle z typowo rolniczej miejscowości zaczęły się przekształcać w prężny ośrodek rolniczo-przemysłowy. W 1871r. Józef Sucheni, wynalazca i konstruktor – samouk, założył w Gidlach warsztat kowalski. Wkrótce przekształcił go w Fabrykę Narzędzi Gospodarczych, specjalizującą się w wytwarzaniu pługów jednoskibowych, bron polowych, radeł i innych wyrobów. Narzędzia z Gidel znalazły uznanie na wielu europejskich wystawach m.in. w Moskwie i Paryżu, gdzie w 1878r. uzyskał medal i członkostwo Akademii Nationale Agricole za konstrukcję pługa.



Po II wojnie światowej z inicjatywy lekarzy pp. Jakubowskich wybudowano Gminny Ośrodek Zdrowia. W Gidlach istniały liczne zakłady pracy: Fabryka Maszyn Rolniczych (później GiFUT), „Spółdzielnia Gidlanka” (później Metalowa Spółdzielnia Pracy), Gminna Spółdzielnia „Samopomoc Chłopska”, które nie przetrwały do dziś.

Obecnie wieś Gidle to centrum Gminy z siedzibą władz. Na jej terenie znajdują się: Publiczne Przedszkole, Szkoła Podstawowa i Gimnazjum, Urząd Gminy, Gminny Ośrodek Pomocy Społecznej, Gminny Ośrodek Kultury, Gminna Biblioteka Publiczna, Posterunek Policji, Ośrodek Zdrowia, Apteki, Remiza Strażacka oraz Gminne Centrum Informacji.



Podstawowe parametry tego terenu są następujące:

- ❖ Średnia roczna temp. 7,7 st. C
- ❖ Średnia roczna temp. dla stycznia -3 st. C
- ❖ Średnia roczna temp. dla lipca 18,2 st. C
- ❖ Średnia roczna suma opadów atmosferycznych 585 mm
- ❖ Pokrywa śnieżna utrzymuje się przez ok. 54 dni w roku
- ❖ Okres wegetacyjny trwa 210 dni

Na terenie wsi występują gleby bielcowe utworzone z różnych piasków, glin i utworów pyłowych. Stanowią one tło, na którym rozmieszczone są inne typy i rodzaje gleb. Wykazują odczyn kwaśny, zaliczane są do V i VI klasy bonitacyjnej, a ich wartość rolnicza zależy od stosunków wodnych i powietrznych. Drugim typem gleb są gleby brunatne, o odczynie słabo kwaśnym i kwaśnym, wykształcone w miejscach gdzie kredowe podłoże pokryte jest cienką warstwą utworów gliniastych. Na podłożu ze skał kredowych powstały rędziny. Są one silnie zasadowe i zasobne w składniki pokarmowe, zaliczane do III i IV klasy bonitacyjnej. W dolinie rzeki Warty przeważają mady rzeczne. Klimat lokalny jest zróżnicowany w zależności od rzeźby terenu i w dużym stopniu od szaty roślinnej. Dlatego rola kompleksów leśnych jest korzystna, powodują one wyrównywanie amplitud dobowych przebiegów temperatur.

### **Liczba i struktura ludności:**

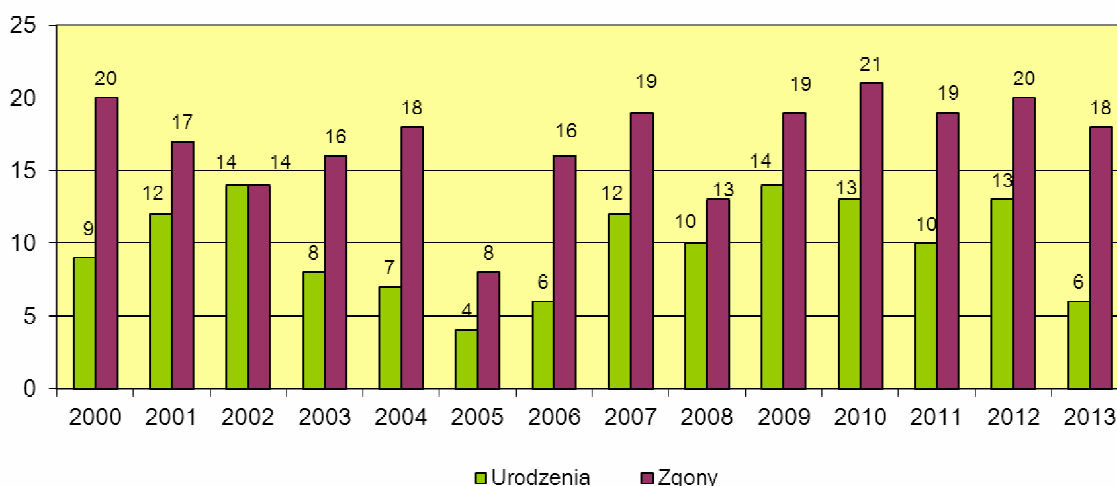
Według danych ewidencji ludności Urzędu Gminy w Gidlach na dzień 31.12.2013r. wieś Gidle zamieszkuje 1298 osób.

Analizę ruchu naturalnego ludności oparto na współczynniku przyrostu naturalnego, będącego bilansem dwóch składowych tego procesu tj. poziomu urodzeń i ilości zgonów.

### *Ruch naturalny ludności lata 2000-2013*

Lata	Urodzenia			Zgony	Przyrost naturalny
	Kobiety	Mężczyźni	Razem	Razem	
2000	6	3	9	20	- 11
2001	7	5	12	17	- 5
2002	7	7	14	14	0
2003	2	6	8	16	- 8
2004	0	7	7	18	- 11
2005	1	3	4	8	- 4
2006	2	4	6	16	- 10
2007	4	8	12	19	- 7
2008	5	5	10	13	- 3
2009	5	9	14	19	- 5
2010	8	5	13	21	-8
2011	5	5	10	19	-9
2012	8	5	13	20	-7
2013	1	5	6	18	-12

*Źródło: opracowanie własne na podstawie danych USC w Urzędzie Gminy w Gidlach.*



Wykres 1. Urodzenia i zgony w latach 2000-2013

Powyższe zestawienia przedstawiają ujemny przyrost naturalny na analizowanym obszarze.

Źródłem utrzymania mieszkańców są dochody z pracy na rachunek własny, zatrudnienia w prywatnych i publicznych zakładach oraz pozostałe źródła utrzymania np. zasiłki, emerytury, renty.

#### **Gospodarka:**

Na terenie wsi działa zakład produkcji naczepek „ENERO” Sp z o o., Metalex-Bis, a także firma Handlowo –Transportowo - Spedycyjna GIDPOL, ZUH Transport Międzynarodowy M. Skrzypczyński, Piekarnia Gidle Marek Olejnik, Zakład Przetwórstwa Mięsnego Beaty i Gabriela Borowik, MiniMrówka – Skład Materiałów Budowlanych, zakłady mechaniki samochodowej, zakłady stolarskie, gastronomia, tartak, skład opałowy. W Gidlach istnieje kilka sklepów, dwa punkty apteczne, kwaciarnia. Z powyższego zestawienia wynika, że przewagę w gospodarce mają usługi i są czynnikiem determinującym rozwój. Wśród zaewidencjonowanych podmiotów dominują małe, najczęściej rodzinne zakłady ukierunkowane na zaspokajanie potrzeb lokalnych oraz wychodzące na szerszy rynek krajowy. Analiza elementów bilansu zatrudnienia wykazuje wyższą podaż siły roboczej od możliwości jej zatrudnienia na terenie miejscowości. Dlatego też istnieje znaczna przewaga wyjeżdżających do pracy poza jej obszar nad przyjeżdżającymi.

#### **Rolnictwo**

Kolejną sferą gospodarczą, której nie można pominąć jest rolnictwo. Ogólnie panująca na terenach wiejskich tendencja spadku liczby gospodarstw od momentu naszego wejścia do UE widoczna jest także na naszym terenie. Ponieważ szansę przetrwania mają na rynku gospodarstwa duże, z wybranym profilem produkcji toteż możliwości tutejszych gospodarzy posiadających małe gospodarstwa, o niskim stopniu specjalizacji są niewielkie.

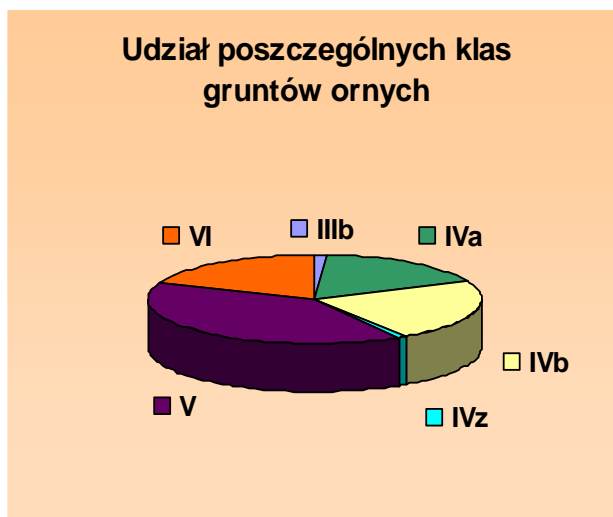
Sołectwo zajmuje powierzchnię 1161,58 ha, co stanowi 10,01% powierzchni gminy Gidle. Z tego grunty orne zajmują 425,08ha; sady 7,29ha; łąki 180,42ha; pastwiska 56,46ha; lasy i grunty leśne 378,03ha; tereny mieszkalne 38,81; tereny przemysłowe 5,31ha; tereny rekreacyjno-wypoczynkowe 4,49ha, tereny zabudowane inne 7,43ha; zadrzewienia 0,28ha; tereny niezabudowane 1,31ha; drogi 29,96ha; inne tereny komunikacyjne 0,28ha; nieużytki 7,91ha; wody płynące 13,93ha; rowy 4,59ha. Według danych Urzędu Gminy na terenie sołectwa najwięcej jest małych

gospodarstw tj. o powierzchni 1-5ha - 205, większych gospodarstw tj. o powierzchni 5-7ha jest 30; 13 o powierzchni od 7 -10ha i 4 duże o powierzchni powyżej 10ha.

*Struktura wykorzystania gruntów sołectwa i udział poszczególnych klas gleb.*

Oznaczenie użytku	R	R	R	R	R	R
Klasa użytku	IIIb	IVa	IVb	IVz	V	VI
Powierzchnia	4,35	73,32	96,36	2,64	168,08	80,33

Źródło: opracowanie własne na podstawie danych Referatu Geodezji Urzędu Gminy w Gidlach.

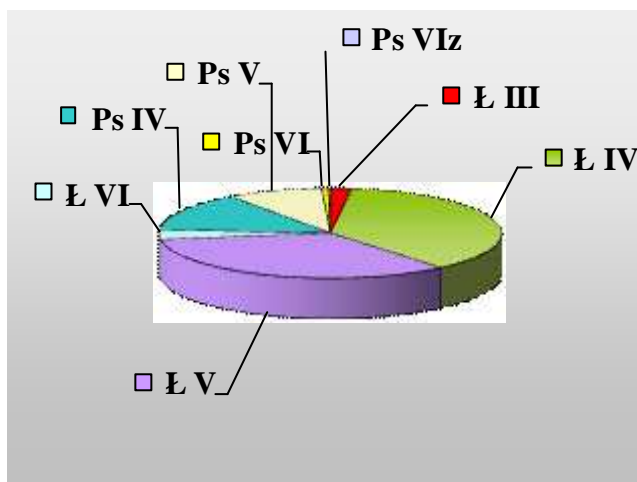


Wykres 3. Procentowy udział poszczególnych klas gruntów ornych

*Struktura wykorzystania gruntów sołectwa i udział poszczególnych klas gleb cd.*

Oznaczenie użytku	Ł	Ł	Ł	Ł	Ps	Ps	Ps	Ps
Klasa użytku	III	IV	V	VI	IV	V	VI	VIz
Powierzchnia	4,69	87,53	79,91	8,29	32,96	21,50	1,54	0,46

Źródło: opracowanie własne na podstawie danych Referatu Geodezji Urzędu Gminy w Gidlach.



Wykres 4. Procentowy udział poszczególnych klas trwałych użytków zielonych

## **Infrastruktura społeczna:**



Edukacja stanowi jeden z priorytetowych kierunków działania gminy. Na terenie miejscowości funkcjonuje Publiczna Szkoła Podstawowa im. Józefa Piłsudskiego oraz Publiczne Gimnazjum im. Ojca Świętego Jana Pawła II.

*Z historii szkoły podstawowej...*

Szkoła Podstawowa w Gidlach jest zaliczana do najstarszych w naszym państwie. Dokładna data jej założenia nie jest niestety znana, wiadomo jednak na pewno, że mieściła się przy starym, modrzewiowym kościółku z XII wieku. Pierwsze wzmianki pisemne na temat placówki, datowane są na rok 1808 i mówią o przywilejach szkoły elementarnej. Najważniejszy dokument szkolny pochodzi z 12 stycznia 1916 r. i dotyczy szkoły dwuklasowej. W tym okresie nie było jednego budynku szkolnego, mieszczącego wszystkie oddziały. Sale lekcyjne mieściły się w różnych miejscach Gidel. Jedna z sal znajdowała się w budynku Sądu Grodzkiego nieopodal klasztoru, inna w budynku przy ulicy Kartuzkiej. Główny budynek szkoły mieścił się przy ulicy Częstochowskiej.

W czasie trwania I wojny światowej (w 1915 roku), gdy przez Gidle przechodziły obce wojska, budynkowi groziło zniszczenie - ocalał dzięki mieszkającemu tam pisarzowi gminnemu. Po zakończeniu wojny, pierwszym nauczycielem, który rozpoczął pracę w szkole był Henryk Słomka. W marcu 1919 r., w celu upamiętnienia pierwszej niedzieli wiosennej w wolnej, zjednoczonej Polsce, uczniowie posadzili na gidelskim rynku dąb, zwany „Drzewem Wolności”. W tymże roku gidelska podstawówka była szkołą trzyklasową o pięciu oddziałach. Jednak ilość dzieci stale się zwiększała. Już 4 lata później szkoła liczyła 6 oddziałów i 5-ciu nauczycieli, przy ogólnej ilości 236 uczniów.

Od 19 września 1928 r. do gidelskiej szkoły wprowadzono obowiązek noszenia ściśle określonego stroju uczniowskiego. Chłopcy nosili jednakowe, granatowe rogatywki ze srebrnym galonikiem, natomiast cechą charakterystyczną stroju dziewcząt były granatowe berety. Kolejną ważną datą w historii szkoły jest dzień 19 grudnia 1927 r. Wówczas to Dozór Szkolny wystąpił z wnioskiem do inspektoratu Szkolnego Powiatu Radomszczańskieo o podniesienie stopnia organizacyjnego placówki do poziomu szkoły siedmioklasowej. Postulowano także konieczność budowy nowego budynku szkolnego. Poświęcenie kamienia węgielnego pod budowę siedmioklasowej szkoły powszechnej odbyło się 6 lipca 1929 r.

Patronem gidelskiej szkoły został Marszałek Józef Piłsudski.





Dzień jego imienin, przypadający na 19 marca, był wolny od zajęć. Rok później dokonano poświęcenia nowego sztandaru szkoły. Na przełomie lat trzydziestych rozpoczęto budowę obecnego budynku szkoły. Dzieci rozpoczęły w nim naukę we wrześniu 1933r.

Historia gidelskiej podstawówki ma także i białe karty. Dotyczą one lat 1935-1940. Z tego okresu nie zachowały się bowiem żadne wzmianki o życiu i funkcjonowaniu placówki. Dopiero gdy jej kierownikiem we wrześniu 1940 r. został Adolf Bandas, sytuacja uległa zmianie. Przystąpił on bowiem do spisywania kroniki szkolnej, i to z jego zapisków dowiadujemy się m.in., że w drugim roku wojny w budynku szkoły stacjonowały wojska niemieckie. Zajęcia odbywały się w dwóch izbach, wynajętych w fabryce pługów Józefa Sucheniego w Gidlach. Ciągłe lustracje i rewizje, łapanki i aresztowania paraliżowały pracę nauczycieli. Na 260 uczniów przypadało ich tylko 4.

Po wojnie budynek został odnowiony, szkoła utraciła jednak imię Marszałka Józefa Piłsudskiego. Przez kolejnych 12 lat była placówką bezimienną.

14 czerwca 1959 roku uroczystość obchodzono 150 rocznicę istnienia szkoły. Kierowniczką szkoły była wówczas pani Daniela Wójcik.



Podniosłą uroczystość zakończono zamontowaniem pamiątkowej tablicy ufundowanej przez miejscowe społeczeństwo.

7 listopada 1967 roku szkole zostało nadane imię nowego patrona - radzieckiego partyzanta Jakuba Salnikowa „Jaszy”, poległego na ziemi radomszczańskej w 1944 roku. Imię to szkoła nosiła 24 lata. Z inicjatywy Komitetu Obywatelskiego, dyrektorki szkoły, pani Krystyny Nowak, Rady Pedagogicznej oraz Komitetu Rodzicielskiego w dniu 12 maja 1991 roku przywrócono szkole w Gidlach imię jej pierwotnego patrona Marszałka Józefa Piłsudskiego.

Poświęcenie nowego sztandaru szkoły nastąpiło 9 maja 1993 roku. W tym samym roku, wiosną, z inicjatywy ówczesnego dyrektora placówki, pana Janusza Pachulskiego, ruszyła budowa długo oczekiwanej i jakże potrzebnej sali gimnastycznej.

Jej uroczyste otwarcie nastąpiło 12 maja 1996 r.

Od 1 września 1999r. piętro budynku szkoły zajmuje Publiczne Gimnazjum im. Ojca Świętego Jana Pawła II, a na parterze mieści się Publiczna Szkoła Podstawowa im. Józefa Piłsudskiego.



### W szkole działają:

- Zespół Pieśni i Tańca „Gidlanie”
- Zespół „Baśniowe Ludki”
- Koło Teatralno-Plastyczne „Ziarenko”
- Uczniowski klub Sportowy „Watra”



Ponadto szkoła dysponuje bogatą ofertą zajęć pozalekcyjnych. Uczniowie mogą angażować się w działalność Samorządu Uczniowskiego oraz Polskiego Czerwonego Krzyża.

Szkoła pełni w środowisku nie tylko funkcję edukacyjną, ale jest także ośrodkiem kultury. Dzięki zaangażowaniu dzieci i rodziców na przełomie maja i czerwca organizowane są okolicznościowe festyny. Uzyskane w ten sposób środki zostają przeznaczone na wyposażenie sal i zakup pomocy dydaktycznych.

W 2008 roku szkoła przystąpiła do II edycji programu „Uczniowie z klasą”. Efektem podjętych działań było uzyskanie przez uczniów tego zaszczytnego tytułu.

Przy szkole działa **Stowarzyszenie na Rzecz Rozwoju Oświaty i Kultury „Alfa”**, skupiające nauczycieli oraz rodziców uczniów szkół z terenu Gminy. Stowarzyszenie pozyskuje środki finansowe w ramach konkursów i grantów na zajęcia rozwijające zainteresowania uczniów, pomoc uczniom niepełnosprawnym oraz z rodzin patologicznych. Dzięki Stowarzyszeniu ALFA miejscowa młodzież uczestniczyła w realizacji projektów:

-„Uczymy się nieszablonowo, ale na sportowo” - 2006r.

-„Uroki Ziemi Gidelskiej” - 2007r.

Realizację tych projektów wspierała Polsko-Amerykańska Fundacja Wolności oraz Polska Fundacja Dzieci i Młodzieży.

Od 1 marca 2009 r szkoła bierze udział w projekcie współfinansowanym przez Unię Europejską w ramach EFS „Pierwsze uczniowskie doświadczenia drogą do wiedzy”.

Zespół folklorystyczny „Gidlanie” to dziecięcy zespół pieśni i tańca, który istnieje od 2002 roku. W repertuarze zespołu znajdują się pieśni i tańce z różnych regionów Polski w opracowaniu artystycznym. Najczęściej jest to folklor ziemi częstochowskiej, krakowskiej i Beskidu Śląskiego.

W czasie swego istnienia zespół uświetnił swoimi występami szereg imprez i uroczystości szkolnych, gminnych i powiatowych, a także wystawił programy takie jak: „Ułani Ułani”, „Złoty Polskie”, „Kolędnicy”, „Wesele Boryny”, „A witajcie przyjaciele”, koncert kolęd „Oj Maluśki”, „ Jak Maryja zagościła na Gidelskiej Ziemi”.

## **S P O R T**

Piłka nożna w Gidlach w zorganizowanej formie pojawiła się w latach trzydziestych XX w. W roku 1922 do Gidel przybywa mgr farmacji Marian Żerałek, który około roku 1934 zakłada **Robotniczy Klub Sportowy VIS**. Barwy klubu: czarne koszulki z plaketką ( nazwą klubu na lewej piersi). Ówczesne boisko znajdowało się na ul. Kartuzkiej, po prawej stronie ( za kapliczką św. Jana ) przed Kanałem Lodowym, a szatnia u Pana Śmigielskiego (obecnie P.Pilarski). Rozgrywano około 10-15 meczy w ciągu roku ( do roku 1939). Dojazd na mecze odbywał się furmanką.

Reaktywacja Klubu pod nazwą **Ludowy Zespół Sportowy VIS Gidle** nastąpiła w 1946r. Prezesem został Jan Janson ( sekretarz gminy), pierwszym trenerem po wojnie był Czesław Błada, barwy zielono-białe z napisem VIS. Dojazd na mecze odbywał się prywatnymi samochodami lub Starem z Metalowej Spółdzielni Pracy. Pierwsze buty wykonał szewc Suchoń ( kolor żółty). Boisko znajdowało się po prawej stronie drogi do Rudy przed rzeką Wierciwą.

W roku 1948 zawieszono działalność zespołu na czas budowy nowego boiska na tak zwanym „Świńskim” ( obecne boisko), gdzie znajdowały się doły z wodą – bagna ( w dołach ryby świnki stąd nazwa „ Na Świńskim”). Ziemia do budowy boiska była wożona z wałów nad Wierciwą. W 1952 roku przy pomocy Metalowo - Drzewnej Spółdzielni Pracy (powstawały przy spółdzielniach Koła Sportowe START), Zrzeszenie Sportowe Start w Łodzi przeznaczyło pieniądze na dokończenie budowy boiska. Zorganizowano wozaków z końmi z Łodzi (z Bałut), zbudowano też kolej szynową. Prace niestety nie zostały dokończone, ponieważ kierownik inwestycji zrobił nadużycia, boisko zostało lekko wyrównane. Budowę dokończono własnymi siłami.

W roku 1962 Ludowy Zespół Sportowy VIS zmienił swoją nazwę na **Międzyzakładowy Klub Sportowy START Gidle**, gdzie oprócz drużyny piłkarskiej powstały sekcje: szachowa i tenisa stołowego, które dość szybko zawiesiły swoją działalność.

30.08.1976r odbyło się zebranie, w trakcie którego klub przyjął nazwę **Międzyzakładowe Koło-Sportowo Turystyczne START w Gidlach** przy Metalowej Spółdzielni Pracy im. Rewolucji 1905r i Gidelskim Przedsiębiorstwie Maszyn Rolniczych. Wybrano Zarząd w składzie: Leszek Tazbir – prezes, Stanisław Sadowski – wiceprezes, Cudak Zbigniew – sekretarz, Marian Góral – księgowy, Józef Gawroński – skarbnik, Karol Gonera – członek, Kazimierz Makowski – członek. Klub w okręgu częstochowskim grał w A klasie, z przerwami na spadki do B klasy.

W 1986 roku zespół spada do B klasy i po czteroletnim pobycie w roku 1991 ponownie awansuje do A klasy. 1987 rok prezesem zostaje Kazimierz Nowakowski ( do roku 1994).

W roku 1994 klub przyjmuje nazwę **Ludowy Klub Sportowy VIS Gidle**. Funkcję prezesa obejmuje Stanisław Mirowski.

W roku 2001 Klub powraca do OZPN Piotrków Trybunalski do A klasy (w sezonie 2000/2001 w OZPN Częstochowa VIS zajmuje II miejsce w B klasie za Liswartą Popów dające awans do wyższej klasy rozgrywkowej).

Prezesem w 2001 roku jest Czesław Bartnik, sekretarzem Bogusław Kuśmierk, kierownikiem drużyny – Zbigniew Śmigielski, trenerem Cezary Baryła.

W sezonie 2002/2003 LKS VIS zajmuje III miejsce premiowane awansem do ligi okręgowej, gdzie występuje przez rok. Skład zarządu w roku 2003: Janusz Pachulski – prezes, Bogusław Kuśmierk – sekretarz, Sławomir Rudak – członek, Henryk Resel – członek, Zbigniew Śmigielski – członek.

Trenerzy: Czesław Błada, Janusz Plutecki, Łęski Tomasz, Bużyński, Ryszard Bieliński, Włodzimierz Gawron, Henryk Mikicki, Cezary Baryła, Piotr Pilarski.

Osoby zasłużone dla klubu: Zdzisław Śledziński, Kazimierz Ciesielski – lekarz.

Zawodnicy grający w Klubie to m.in.: Kazimierz Karpiński, Sławomir Majak – reprezentant Polski.



*Awans do A Klasy rok 1991*



**Rozgrywki A klasy sezon 1996/1997 OZPN Częstochowa**

***Od lewej stoją: Zbigniew Śmigielski, Pietras Adam, Makowski Adam, Kancerek Sebastian, Wiaderek Rafał, Bańcerek Adrian, Rorat Łukasz. W dolnym rzędzie od lewej: Pilarski Piotr, Nocuń Stanisław, Zaskórski Marcin, Baryła Czarek, Dudek Grzegorz, Kancerek Jan.***

**Uczniowski Klub Sportowy „WATRA”** powstał 6 kwietnia 2006r. z inicjatywy Pana Janusza Pachulskiego -nauczyciela wychowania fizycznego w Publicznej Szkole Podstawowej w Gidlach oraz dyrektora szkoły Krystyny Kubasiak. W zebraniu założycielskim uczestniczyli nauczyciele z PSP Gidle, a w skład pierwszego Zarządu weszli: Janusz Pachulski - prezes, Joanna Gołdon - sekretarz, oraz członkowie Małgorzata Ostojka, Zdzisława Wiaderek i Paweł Ojrzyński. Skład Komisji Rewizyjnej: Krystyna Kubasiak - przewodnicząca, Maria Broniszewska-sekretarz, Teresa Molenda - członek.

Decyzja o powołaniu do życia UKS „WATRA” powstała po sukcesach dziewcząt grających w piłkę nożną, które pod nazwą „Koniczynki” osiągnęły w roku 2005 ogromny sukces dochodząc do półfinału Turnieju Piłki Nożnej im. M. Wielgusa ( 9-12 miejsce w Polsce na kilkaset drużyn dziewcząt startujących w tym turnieju). Następnie w Bydgoszczy na Turnieju Mistrzów zajęły 8 miejsce (16 najlepszych drużyn w Polsce).

Głównym celem powołania UKS-u było rozszerzenie oferty szkoły w zakresie szeroko rozumianej kultury fizycznej, wszechstronny rozwój sprawności fizycznej - a szczególnie ukierunkowanie na piłkę nożną i piłkę ręczną, stworzenie możliwości udziału w zawodach sportowych uczniów spoza naszej szkoły, pozyskiwanie sprzętu sportowego oraz dotacji.



### **Największe sukcesy UKS „WATRA” to:**

#### **Rok 2006**

- udział w Wojewódzkim Finale Turnieju im. M. Wielgusa
- II miejsce dziewcząt w Ogólnopolskim Turnieju O Puchar Prezesa Łódzkiego Związku Piłki Nożnej.

#### **Rok 2007**

- I miejsce w woj. łódzkim w mini piłce nożnej dziewcząt ( organizator SZS)
- III miejsce w Turnieju Piłki Nożnej Dziewcząt (organizator MUKS PRAGA Warszawa)

## Rok 2008

- III miejsce na World Sports Festival - Austria Wiedeń { dziewczęta}
- udział w finale wojewódzkim chłopców o puchar Marszałka Województwa Łódzkiego Małe Euro 2012.

## Rok 2009



- I miejsce w Mistrzostwach Zrzeszenia LZS Woj. Łódzkiego Dziewcząt do lat 16

- III miejsce dziewcząt w półfinale Turnieju „Z podwórka na Stadion” o puchar Tymbarku (9-12 miejsce w Polsce)

- IV miejsce dziewcząt w finale wojewódzkim „Piłkarska Kadra CzeKa” (organizator LZS)

- I miejsce w Igrzyskach Sportowo - Rekreacyjnych LZS Woj. Łódzkiego.

- III miejsce na Międzynarodowym Turnieju Piłki Nożnej REMES CUP 2009

- I miejsce na IX Mikołajkowym Ogólnopolskim Halowym Turnieju Piłki Nożnej Dziewcząt ( organizator MUKS PRAGA Warszawa).



## Rok 2010

- I miejsce chłopców w Zimowej Lidze Halowej Piłki Nożnej Dzieci i Młodzieży (organizator MOSIOR Radomsko)

- IV miejsce na IV Halowym Ogólnopolskim Turnieju Piłki Nożnej Dziewcząt Muzealna CUP 2010 ( organizator KKS Włókniarz 1925 Kalisz). Od roku 2007 UKS „WATRA” Gidle jest organizatorem własnego Halowego Turnieju Piłki Nożnej Dziewcząt WATRA CUP- pod patronatem Wójta Gminy Gidle, który odbywa się w ostatnią niedzielę przed Świętami Bożego Narodzenia. W ostatnim wzięło udział 14 drużyn ( 7 szkół gimnazjalnych i 7 szkół podstawowych ) z trzech województw, razem około 150 dziewcząt.

UKS „WATRA” Gidle złożył kilka wniosków o dotację i przydział sprzętu. I otrzymał sprzęt do ćwiczeń ogólnorozwojowych i 2 bramki 2x5 do piłki nożnej.

### **Rok 2011**

- III miejsce Drużyny UKS WATRA w World Sports Festivalu we Wiedniu.
- udział w Klubowych Mistrzostwach Juniorek Młodszych (roczniki 1996/1998) i awans do rozgrywek strefowych (międzywojewódzkich).
- III miejsce w Mistrzostwach Województwa Łódzkiego Młodziczek (roczniki 1999/2001)
- udział w V Halowym Turnieju Piłki Nożnej Dziewcząt WATRA CUP 2011, w kategorii Open- II miejsce, kat. 1997 i młodsze-III miejsce, kat. 1999 i młodsze-III miejsce - UKS WATRA I Gidle, IV miejsce-UKS WATRA II Gidle, kat. 2001 i młodsze – IV miejsce - UKS WATRA I Gidle, V miejsce-UKS WATRA II Gidle.

### **Rok 2012**

- udział XI Ogólnopolski Wiosenny Turniej Halowej Piłki Nożnej Kobiet Pod Patronatem Burmistrza Dzielnicy Pragi Północ m.st. Warszawy . W turnieju wzięły udział 3 drużyny UKS WATRA: 1 rocznik 1999 i młodsze, 2 rocznik 2001 i młodsze.
- udział w projekcie "Szkółki Piłkarskie NIVEA".
- VI Turniej Halowej Piłki Nożnej Dziewcząt WATRA CUP 2012, kat. 2000 i młodsze-III miejsce (I) i IV miejsce (II), kat. 2002 i młodsze-II miejsce, kat. 2004 i młodsze -III miejsce.

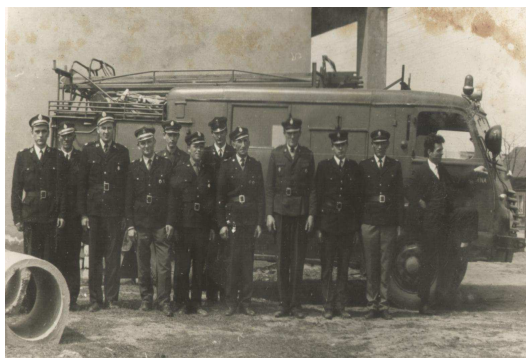


### **Rok 2013**

- udział w turnieju Z Podwórka Na Stadion o puchar Tymbarku – II miejsce.
- udział w IV Finale Wojewódzkiego Turnieju Orlika o Puchar Premiera Tuska - drużyna zdobyła II miejsce w kategorii 10-11 dziewcząt.
- V miejsce w Mistrzostwach Młodziczek Województwa Łódzkiego.
- udział w Finale Wojewódzkiego Turnieju im. M. Wielgusa w Kleszczowie- II miejsce.
- VII Turniej Halowej Piłki Nożnej Dziewcząt WATRA CUP 2013 - VII miejsce( 2002) i II miejsce (2004).



## OCHOTNICZA STRAŻ POŻARNA



W zakresie ochrony przeciwpożarowej na terenie wsi działa jednostka Ochotniczej Straży Pożarnej, funkcjonująca w Krajowym Systemie Ratowniczo-Gaśniczym. Początki tej jednostki sięgają 1911 roku, kiedy to zostało założone Towarzystwo Pożarnicze Gidelsko - Pławińskie. W postanowieniu Pierwszego Ogólnego Zebrania Towarzystwa czytamy, że: „na 50 osób członków Towarzystwa, mających prawo uczestnictwa, na zebranie zgłosiło się 45 osób”. Jak więc wynika z cytowanych liczb zainteresowanie stowarzyszeniem było duże. Komendantem drużyny został Wincenty Sucheni a jego zastępcą Józef Słowikowski. Struktura Towarzystwa obejmowała: sekcję alarmową( sygnalizacyjną), zaopatrzenia w wodę, sanitarną, ratowniczą od ognia ludzi i ich mienie oraz sekcję ochronną. W dniu 13 maja 1917 roku Towarzystwo Pożarnicze Gidelsko - Pławińskie podzieliło się na dwa odrębne. Początki lat dwudziestych nie były dobre dla gidelskiej organizacji. Dopiero po 1923 roku notuje się jej rozwój. Z zapisków kronikarskich wynika, że obok zaangażowanych w straże miejscowych księży angażowali się także w jej działalność Ojcowie Dominikanie. W dniu 25 maja 1925 roku Walne Ogólne Zebranie Straży Ogniowej Ochotniczej prowadził O. Przeor Jordan Stano. W dniu 18 listopada 1928 roku Ochotnicza Straż Ogniowa w Gidlach otrzymała sztandar ufundowany przez Wacława Łuniewskiego – prezesa straży, przy udziale dobrowolnych składek społeczeństwa, który poświęcił proboszcz ks. Kanonik Franciszek Maciaszek.



*Poświęcenie sztandaru OSP na rynku w Gidlach 1928r.*



W czasie okupacji straż gidelską podporządkowano burmistrzowi Gidel i Staroście Powiatowemu w Radomsku. Nestorem OSP w Gidlach był Roman Saternus, który do straży przynależał od 1932 roku.

W organizacji tej przeszedł wszystkie szczeble, pełnił wiele najważniejszych funkcji, skończył rozliczne kursy i szkolenia, zawsze z wynikiem bardzo dobrym. Tak jak wszyscy pozostali strażacy gidelscy należał do AK.

Po II wojnie światowej OSP działa dalej, w roku 1948 oddana zostaje do użytku Remiza Strażacka i Dom Ludowy. W 1957 roku odbyło się uroczyste poświęcenie samochodu gaśniczego marki Star 20 A ( nadano mu imię Florian). W 1974 roku jednostka otrzymała prawie nowy wóz bojowy. Od początku istnienia jednostka OSP uczestniczy w różnego typu zawodach sportowo-pożarniczych. Większość pożarów to pożary lasów, poszycia leśnego i traw na nieużytkach, jednostka ta bierze również udział w likwidacji skutków klęsk żywiołowych, wypadków drogowych oraz zabezpieczenia porządku publicznego podczas uroczystości, które odbywają się na terenie gminy. Druhowie wykonują wiele prac społecznych na rzecz potrzeb jednostki oraz mieszkańców wsi. Obecnie w skład OSP wchodzi 33 druhow, w tym wielu młodych tworzących przyszłe zaplecze strażaków-ochotników. Jednostka dysponuje dwoma samochodami ratowniczo-gaśniczymi Star A28 (z 1975r.) i Star A 266 (z 1992r).

Oba samochody były w bardzo złym stanie technicznym, w związku z czym Gmina zdecydowała się na zakup nowego ciężkiego samochodu ratowniczo-gaśniczego – Mercedesa Benz ATEGO, na który pozyskała dofinansowanie w ramach Regionalnego Programu Operacyjnego Województwa Łódzkiego na lata 2007-2013.



### **Orkiestra Dęta**



Orkiestra Dęta w Gidlach została założona przez ówczesnego właściciela fabryki narzędzi rolniczych Pana Sucheniego w początkach XIX wieku. Poprzez liczne występy na terenie gminy i poza nią wzbogaca ofertę kulturalną kierowaną do szerokiego grona odbiorców. Bierze udział w imprezach kulturalnych i koncertach, uroczystościach gminnych, mszach i pogrzebach. Orkiestra dęta to zespół wielopokoleniowy, skupiający w swych szeregach dzieci, młodzież i dorosłych.



#### **Infrastruktura techniczna:**

##### ➤ *zaopatrzenie w wodę, odprowadzanie i oczyszczanie ścieków*

Wieś w całości jest zwodociągowana i skanalizowana. Sieć kanalizacyjna obsługiwana jest przez gminną oczyszczalnię ścieków w Gidlach.

##### ➤ *gospodarka odpadami*

Zbiórka odpadów komunalnych i przemysłowych wytwarzanych przez skupiska ludzkie, obiekty użyteczności publicznej oraz zakłady produkcyjno-usługowo-handlowe zorganizowana jest w dwojaki sposób: poprzez odbiór od indywidualnych gospodarstw domowych przez firmę wyłonioną w drodze przetargu oraz system selektywnej zbiórki poprzez ustawione na terenie wsi pojemniki na szkło, papier i plastik.

##### ➤ *energia elektryczna*

Energia elektryczna dostarczana jest głównie przez Zakład Energetyczny w Częstochowie. System zaopatrzenia w energię elektryczną jest dobrze rozwinięty. Dążąc do zapewnienia bezpieczeństwa mieszkańców i minimalizacji kosztów ponoszonych na oświetlenie dróg i ulic w 2005 r. gmina przeprowadziła kompleksową modernizację oświetlenia ulicznego również na terenie tej miejscowości.

##### ➤ *sieć telekomunikacyjna*

Infrastruktura telekomunikacyjna to wybudowane w poł. lat 90-tych łącza przewodowe ziemne i napowietrzne z możliwością rozszerzenia o nowe lokalizacje w oparciu o technologie radiową. Na terenie Gminy rozmieszczone są przekaźniki operatorów sieci komórkowych T-MOBILE, ORANGE i PLUS-a w całości swym zasięgiem pokrywające teren Gidel. Miejscowość posiada możliwości techniczne do podłączenia szerokopasmowego łącza internetowego z TP SA (w szkole działa takie łącze z Neostrady TP), również firma Alfa-Net zaopatruje mieszkańców w internet drogą radiową. Internet dostępny jest również w ofercie sieci komórkowych.

##### ➤ *układ drogowy*

Układ sieci drogowej na terenie wsi tworzą: droga wojewódzka, drogi powiatowe i gminne. Ze względu na duży ruch występują spore uciążliwości. Prowadzone przez jednostki zarządzające i gminę inwestycje przebudowy i ulepszenia nawierzchni

ciągle są niewystarczające, sieć dróg wymaga wielu działań i środków, aby sprostać wzrastającym wymogom. Na terenie miejscowości istnieje sieć dróg lokalnych w większości utwardzonych, oraz wybudowany w latach 2004-2005 ciąg rowerowo-pieszny przy drodze wojewódzkiej Pławno-Gidle.

### **Dziedzictwo historyczne i religijne:**

<b>Historyczne zespoły wiejskie</b>	
Forma rozplanowania Miejski układ przestrzenny	<b>Forma i zakres ochrony</b> Ochrona zabudowy Ochrona krajobrazu Ochrona układu
<b>Obiekty sakralne</b>	
<b>Obiekt</b>	<b>Okres powstania</b>
Kościół p.w. Marii Magdaleny	XV-XVI
Kościół p.w. MB Bolesnej	1754r.
Klasztor OO. Dominikanów	1632-1665
Kościół klasztorny p.w. Wniebowzięcia MB	1632-1644
<b>Zespoły podworskie</b>	
<b>Obiekt</b>	<b>Okres powstania</b>
Pałacyk secesyjny (obecnie Urząd Gminy)	XIX/XX w
<b>Cmentarze</b>	
<b>Obiekt</b>	<b>Okres powstania</b>
Cmentarz rzymsko- katolicki	1810r.

**Kościół pw. Marii Magdaleny** – Kościółek modrzewiowy jest budowlą orientalną, jednonawową o konstrukcji zrębowej i ścianach oszalowanych gontem, zbudowaną na przełomie XV i XVI wieku. Pokrywa go wysoki dwuspadowy dach z okapem pokryty gontem, zwieńczony wieżyczką sygnaturki. W roku 1769 dobudowana została kruchta od zachodu, a w roku 1848 zakrystia od północy. Wewnątrz Kościółek posiada płaski strop i półkolistą tęczę, chór muzyczny datowany jest na rok 1769, ołtarz główny z obrazem św. Marii Magdaleny z I połowy XVIII wieku i dwa ołtarze boczne skonstruowane w połowie XIX w. z rzeźbami i obrazami z XVIII wieku. Na uwagę zasługują oryginalne postaci świętych, m.in.: Józefa, Idziego, Floriana namalowane przez wiejskich artystów.

Jest to już trzeci w tym miejscu wystawiony kościółek. Pierwszy powstała prawdopodobnie w 1045 roku, wzniesli go Poraici, zaś drugi pod koniec XIII wieku. Kościółek do 1884 roku pełni funkcje kościoła parafialnego, następnie przez kilkanaście lat świątynia stała opuszczona i dopiero w początkach XX wieku przeprowadzono gruntowną restaurację przywracając temu wiekowemu zabytkowi dawną świetność. Jak głosi legenda kościółek ów, ogrodzony był parkanem dębowym a czuwał nad nim staruszek dąb mający ponoć 1500 lat. Niestety pożar strawił bogactwo przyrody i legendarny dąb odszedł do historii.



**Kościół klasztorny p.w. Wniebowzięcia MB wraz z zespołem klasztornym OO. Dominikanów** – Świątynię zbudował w latach 1632-1644 architekt Jan Buszt.

Budowla ma wydatne półkoliści zamknięte ramiona transeptu, więc wschodnia jej część przybiera formę trójliścia. Od zachodu piętrzy się dwuwiekowy masyw fasady. Korpus jest trójnawowy, bazylikowy. Sklepienia kolebkowe z lunetami zostały pokryte dekoracją stiukową, geometryczną, przypominającą gotyckie żebrowania; najbogatsze są stiuki w zakrystii. W ramionach transeptu utworzono dwie kaplice,



wydzielone z korpusu trójarkadowymi bramami z kutymi kratami i rzeźbami świętych. Obecny rokokowy ołtarz główny został zbudowany w 1796r., jego centralną część zajmuje obraz Wniebowzięcia Najświętszej Maryi Panny, autorstwa Michała Stachowicza. Po lewej stronie nawy głównej znajduje się kaplica św. Jacka, założyciela Dominikanów w Polsce, a po prawej kaplica Matki Bożej Gidelskiej z Cudowną Figurką umieszczoną w bogato rzeźbionym ołtarzu.

*Według zapisu historii w maju 1516 roku rolnik Jan Czeczek orząc pole wydobył małą figurkę. Jasność z niej biła taka, że woły na kolana popadały. Czeczek nie zaniósł znaleziska do kościoła lecz do domu chowając je w skrzyni. Niedługo mu było cieszyć się widokiem Panienci, bowiem on i jego rodzina wzrok straciła.*

*Sąsiedzi ubolewali choroby pocziwych ludzi i postanowili im pomóc wynajmując komornicę, która w sprzątanii i gotowaniu pomagała. Pewnego dnia, kiedy na skrzynię natrafiła, ujrzała owe cudo. Kobieta czym prędzej o cennym znalezisku doniosła miejscowemu proboszczowi, który przybył do Czeczków i wydobył figurkę z kufra, po czym kazał ją obmyć z prochu ziemi. Wodą pozostałą po obmyciu Jan Czeczek przemył oczy i w tej samej chwili on i jego rodzina odzyskali wzrok. Cudowna figurę przeniesiono do kościoła a w miejscu Jej znalezienia kapliczka powstała.*

Matka Boża Gidelska przynosi uleczenie i pocieszenie przez tzw. „Winko Matki Boskiej” święcone już od XVII wieku, przez zanurzenie figurki w winie. Ceremonia ta odbywa się w rocznicę wyorania Cudownej Figurki, czyli w pierwszą niedzielę maja.

Oryginalnością kościoła, zakrystii i korytarza dolnego w klasztorze jest bogata gipsatura i sztukateria. Ponadto na szczególną uwagę zasługuje seria tzw. obrazków wotywnych umieszczonych w zakrystii kościoła, kaplicy Matki Boskiej Gidelskiej jak i zabudowaniach klasztornych, na których miejscowi malarze przedstawili opisy cudów jakie miały się dokonać. Sąsiadujący z kościołem klasztor, wzniesiono w latach 1640-1655. W roku 2000 przy sanktuarium gidelskim powstała Droga Krzyżowa – Gidelska Kalwaria.



**Kościół p.w. Najświętszej Marii Panny Bolesnej** – Barokowy kościół parafialny pod wezwaniem Matki Bożej Bolesnej otoczony murowanym parkanem wraz z zabytkową bramą i dzwonnica. Sylwetka przypomina bazylikę jednonawową z charakterystycznym dachem, w kształcie wieka od trumny. Pomalowany jest w czerwone pasy na znak męczeńskiego świadectwa. Dwukondygnacyjna fasada z falistym szczytem podzielona jest pilastrami. W niszach i na cokółach umieszczono figury Chrystusa i czterech ewangelistów oraz dwa kartusze z herbami Odrowąż i Nowina. Wyposażenie kościoła jest w stylu późnobarokowym i rokokowym. Ołtarz główny, pochodzący z XVIII wieku zdobi stiukowa polichromowa rzeźba Piety pod krzyżem w otoczeniu postaci świętych: Barbary, Klary, Józefa i Wojciecha. Wnętrza zdobią pochodzące z II połowy XVIII wieku rokokowe intarsjowane stalle, konfesjonały, ławki, drzwi zakrystii, które są dziełem braci zakonnych. Kościół jest pozostałością po pustelni stworzonej przez Zakon Kartuzów sprowadzonych do Gidel w 1641 roku przez Zuzannę z Przerębskich Oleską. Gdy w roku 1819 klasztor Kartuzów w Gidlach uległ kasacji, kościół i zabudowania przekazano w ręce prywatne. Odtąd stopniowo niszczał i popadał w ruinę. Dopiero od roku 1879, gdy stał się świątynią parafialną, rozpoczęto jego renowację i zadbano o estetyczny wygląd. Obecnie świątynia ta jest kościołem parafialnym.



Pamiątka z Gidel. — Kościół wzniesiony przez O. O. Kartuzów w 1751 roku. Po kasacie zakonu przemianowany na kościół parafialny w 1884 roku.

**Proboszczowie Parafii Gidelskiej:**

- 1869-1883 Ks. Wincenty Nowicki
- 1883-1897 Ks. Wincenty Kochanowicz
- 1897-1908 Ks. Aleksander Wędrychowski
- 1908-1925 Ks. Adam Buchowski
- 1926-1944 Ks. Franciszek Maciaszek
- 1944-1945 Ks. Zygmunt Lipa
- 1945-1947 Ks. Józef Kubica
- 1947-1949 Ks. Adam Borek
- 1949-1958 Ks. Marian Minor
- 1958-1959 Ks. Fabian Zbieszczyk
- 1959-1967 Ks. Henryk Antkiewicz
- 1967-1973 Ks. Alfons Mrozowski
- 1973-1977 Ks. Stanisław Wróblewski
- 1977-2001 Ks. Marian Dumala
- 2001-2002 Ks. Ireneusz Skrobot
- 2002 do nadal Ks. Czesław Kieras



**Rynek** i przyległe do niego uliczki dawnego układu urbanistycznego, w jego centralnym punkcie rośnie olbrzymi dąb. Posadzono go w 1918 roku na pamiątkę odzyskania niepodległości. Rynek otacza spotykana w Tym regionie, parterowa, murowana zabudowa małomiasteczkowa. Nieco w głębi, na końcu rynku wyłania się budowla górująca nad wszystkimi to Bazylika Mniejsza OO Dominikanów.



**Pałacyk secesyjny (obecnie Urząd Gminy) wraz z otoczeniem** – Pałacyk ten został wybudowany w XIX wieku przez malarza i konserwatora zabytków pana Sławetę, posiada charakterystyczne grube mury i spadzisty dach. Zdobią go symetryczne kolumny i wieżyczki. Przed budynkiem rozciąga się niewielki park z fontanną. Jest to miejsce o szczególnym - historycznym znaczeniu dla mieszkańców Gidel. Tutaj skupia się życie społeczeństwa, w jego otoczeniu odbywają się wydarzenia społeczne, kulturalne i sportowo-rekreacyjne.



**Pomniki przyrody** – Ustanowione Rozporządzeniem wojewody częstochowskiego Nr 4/96 z dnia 06.02.1996 r. w sprawie uznania za pomniki przyrody (Dziennik Urzędowy województwa częstochowskiego Nr 2 poz. 132), Uchwałą Rady Gminy Gidle Nr XXX/189/05 z dnia 20 października 2005 r. (Dziennik Urzędowy województwa łódzkiego Nr 335 poz. 3044 z 18.11.2005 r.), Uchwałą Rady Gminy Gidle Nr XXXVIII/235/06 z dnia 31 sierpnia 2006 r. (Dziennik Urzędowy województwa łódzkiego Nr 336 poz. 2578 z dnia 02.10.2006r.):

- 1) dąb szypułkowy „Dąb Niepodległości” na rynku w Gidlach
- 2) wiąz szypułkowy przy kościele drewnianym, w Gidlach ul. Częstochowska 5
- 3) wiąz szypułkowy przy kościele drewnianym, w Gidlach ul. Częstochowska 5
- 4) cis pospolity na terenie siedziby Nadleśnictwa Gidle w Niesulowie

**Obrzędy i zwyczaje** panujące we wsi wiążą się z życiem ludności wiejskiej. Część z nich istnieje już tylko w opowieściach starszych ludzi, inne nadal są praktykowane i przekazywane z pokolenia na pokolenie. Najbardziej barwnym zwyczajem są uroczystości „Kąpiółki” – I niedziela maja, tzn. obmywania raz w roku figurki Matki Boskiej Gidelskiej w winie, które pielgrzymi zabierają na znak swojej wiary w moc tej, którą nazywają „Uzdrowieniem Chorych”, pielgrzymka rolników – coroczne święto rolników całej diecezji, gromadzące ok. 1,5 tys. wiernych, odpust Św. Jacka założyciela zakonu OO Dominikanów w Polsce (niedziela po 17 sierpnia), odpust Marii Magdaleny patronki Kościółka modrzewiowego, Dożynki, obchody Święta Niepodległości oraz liczne festyny organizowane przez jednostki oświatowe.

W kultywowaniu tradycji ogromną rolę odgrywają istniejące organizacje mieszkańców. Każda z nich ma swoje miejsce w życiu wsi, wpływając na aktywizację i integrację środowiska wiejskiego.



*Uroczystość „Kąpiołki”*



*Figurka Matki Boskiej Gidelskiej*

*Dożynki 2009r.*





### **III. ANALIZA SWOT – MOCNE I SŁABE STRONY WSI ORAZ JEJ SZANSE I ZAGROŻENIA**

#### ***Mocne strony – atuty rozwoju sołectwa :***

- położenie w sąsiedztwie miasta Radomska, Częstochowy, droga wojewódzka, bliskość drogi ekspresowej Katowice-Warszawa, przystanek PKS - łatwa dostępność;
- rozwinięte zaplecze publiczne (szkoła podstawowa, gimnazjum, przedszkole, remiza strażacka, apteki, poczta, bank, biblioteka, ośrodek kultury);
- rozwinięta sieć dróg i infrastruktura techniczna (wodociąg, kanalizacja, telekomunikacja, dostęp do internetu);
- duża ilość obiektów kultu religijnego o charakterze zabytkowym sprzyjających rozwojowi turystyki;
- organizacje społeczne: OSP, LKS VIS Gidle, Watra, Zespół Folklorystyczny „Gidlanie” i orkiestra dęta;
- dobry poziom wykształcenia mieszkańców,
- stale poprawiający się stan obiektów służących mieszkańcom,
- wolne tereny nadwarciańskie do rozwoju infrastruktury turystycznej i tereny pod budownictwo indywidualne,
- walory przyrodniczo-krajobrazowe sprzyjające rozwojowi usług rekreacyjnych

#### ***Słabe strony wsi- czynniki ograniczające rozwój sołectwa:***

- zły stan części dróg, ulic i chodników, brak parkingów.
- duże rozdrobnienie rolnictwa, słabo rozwinięta działalność pozarolnicza umożliwiająca dodatkowe źródło dochodów w gospodarstwach rolnych np. agroturystyka, usługi turystyczne, produkcja zdrowej żywności, itp.;
- słabo rozwinięta baza noclegowa ( kwatery prywatne, miejsca biwakowe)
- brak miejsc do spotkań i odpoczynku,
- brak edukacyjnych ścieżek rowerowych,
- niedostateczna ilość imprez sportowych, brak ciekawych form spędzania wolnego czasu dla dzieci i młodzieży z uwagi na ograniczone możliwości finansowe,
- niedostateczne wyposażenie szkół w nowoczesne pomoce naukowe,
- brak miejsc pracy.

#### ***Szanse i okazyje – możliwości rozwoju sołectwa, wynikające z otoczenia:***

- dostępność do kapitału i środków pomocowych, w tym pochodzących z Unii Europejskiej, pozwalająca uzyskać dofinansowanie na realizację pomysłów mieszkańców,
- modernizacja infrastruktury drogowej, stworzenie odpowiednich warunków do zapewnienia potencjalnym turystom miejsca na postój i odpoczynek z zapleczem gastronomicznym,

- możliwość stworzenia miejsca - centra wsi jako alternatywnego miejsca spędzania wolnego czasu
- możliwość wykorzystania potencjału walorów przyrodniczych w tym dla rozwoju turystyki,
- możliwość stworzenia atrakcyjnego krajobrazowo, wygodnego i bliskiego naturze miejsca zamieszkania,
- powstanie gospodarstw ekologicznych,
- rozwój agroturystyki, turystyki podmiejskiej i rekreacji ( ścieżki rowerowe, spływy kajakowe)
- dopłaty bezpośrednie dla rolnictwa,
- rozwój edukacji,
- wzrost gospodarczy kraju, województwa, powiatu, gminy.

**Zagrożenia – czynniki niesprzyjające, wynikające z otoczenia:**

- niewystarczający poziom integracji mieszkańców,
- brak alternatywy spędzania czasu wolnego i zagrożenie patologią szczególnie wśród młodzieży,
- niewystarczające fundusze na rozwój infrastruktury społecznej i komunikacyjnej, a także na właściwe zagospodarowanie terenów ważnych dla wizerunku sołectwa i funkcjonowania jego społeczności,
- ekonomiczne rozwarstwienie i ubożenie społeczeństwa, migracja młodych mieszkańców za granicę i do dużych ośrodków miejskich,
- zmienność prawa i niewystarczająca jego znajomość,
- mały przyrost naturalny i starzenie się społeczeństwa.



***Gidle z lotu ptaka***

#### IV. INWENTARYZACJA ZASOBÓW WSI. STAN RZECZYWISTY I KIERUNKI DZIAŁANIA.

<i>Jacy jesteście? Jaka jest nasza wieś?</i>	<i>Analiza</i>	<i>Diagnoza</i>	<i>Prognoza</i>	<i>Program Projekty</i>
	<i>Co jest?</i>	<i>Jak jest?</i>	<i>Jak ma być?</i>	<i>Co trzeba zrobić?</i>
Co nas wyróżnia?	1. Rynek 2. Centrum wsi przy zabytkowym pałacyku.	1. Rynek - zadbane, zmodernizowany dzięki funduszom unijnym 2. Teren zdegradowany, zaniedbany.	1. Miejsce spotkań i odpoczynku mieszkańców. 2. Miejsce spotkań, odpoczynku mieszkańców, turystów i pielgrzymów.	1. Rynek wymaga bieżącej pielęgnacji nasadzeń oraz konserwacji elementów małej architektury. 2. Teren wymaga kompleksowej rewaloryzacji poprzez budowę wjazdów i ciągów pieszych, nasadzenia roślin i montaż małej architektury.
	3. Zabytkowe obiekty sakralne: Kościół p.w. Marii Magdaleny, Kościół p.w. MB Bolesnej Klasztor OO. Dominikanów p.w. Wniebowzięcia MB	Wszystkie obiekty zadbane, wymagają bieżących remontów i konserwacji.	Kościół powinien być miejscem kultury duchowej, wizytówką miejscowości.	1. Bieżące remonty i konserwacje.
	4. Szkoły: Publiczna Szkoła Podstawowa Publiczne Gimnazjum	Obiekt zbudowany w latach trzydziestych, składa się z części dydaktycznej wraz z zapleczem oraz sali gimnastycznej. Sala gimnastyczna została wybudowana w 1996 roku. Stan techniczny jest dobry.	Szkoła powinna być rozbudowana, na bieżąco remontowana z odpowiednio wyposażonym zapleczem dydaktycznym. Baza sportowa ogólnodostępna, dostosowana do prowadzenia wszechstronnych zajęć.	1. Rozbudować szkołę, ze względu na małą ilość sal dydaktycznych. 2. Wykonać bieżące remonty. 3. Wybudować boisko wielofunkcyjne, zmodernizować boisko istniejące, urządzić bieżnię, skocznię i rzutnię.
	5. Strażnica OSP	Obiekt rozbudowany w 2011r.	Utrzymana w dobrym stanie technicznym. Rozszerzona działalność strażnicy na cele rekreacyjno-sportowe.	1. Konieczne dokończenie remontu starej części remizy.
	6. Gminny Ośrodek Kultury	Wyremontowany przy pomocy środków unijnych	Wyposażenie będzie istotnym czynnikiem mobilizującym mieszkańców do aktywnego udziału w życiu kulturalnym ich miejscowości.	1. Zakupić wyposażenie pozwalające na zaspokojenie zgłaszanych potrzeb uczestników życia kulturalnego. 2. Bieżące remonty i konserwacja.
Funkcje wsi	1. Mieszkaniowa 2. Usługowo-produkcyjna 3. Rolnicza.	Dobra lokalizacja stwarza dogodne warunki do rozwoju mieszkalnictwa i	Rozbudowana funkcja usługowa i produkcyjna. Rozbudowana infrastruktura służąca	1. Realizować inwestycje infrastrukturalne związane ze wzrostem atrakcyjności wsi (naprawa, budowa dróg, chodników,

	4.Kulturalno-sportowo-rekreacyjna.	funkcjonowania podmiotów gospodarczych.	rozwojowi funkcji turystycznych i agroturystycznych	parkingów). 2.Tworzyć nowe miejsca pracy poza rolnictwem.
Kim są mieszkańcy?	1.Właściciele i pracownicy miejscowych podmiotów gospodarczych. 2. Rolnicy indywidualni. 3.Dzieci i młodzież. 4.Emeryci i renciści.	Mieszkańcy związani z wsią, aktywnie zaangażowani w jej sprawy.	Zintegrowani mieszkańcy, podnoszący swoje kwalifikacje i wykształcenie oraz różnicujący swoje źródła dochodów przez co zwiększający standard swojego życia. Aktywna młodzież.	1.Aktywizować mieszkańców poprzez realizację wspólnych działań dla dobra wsi. 2.Organizować spotkania i imprezy z elementami współzawodnictwa i rywalizacji. 3.Podnosić poziom wykształcenia.
Z czego się utrzymują?	1.Zatrudnienie w sektorze publicznym i prywatnym. 2.Własna działalność gospodarcza. 3.Praca w rolnictwie 5.Świadczenia emerytalno-rentowe.	Zróżnicowany poziom dochodów mieszkańców.	Zapewnienie godziwych dochodów mieszkańców.	1.Tworzenie warunków do pozyskiwania alternatywnych źródeł dochodów poza rolnictwem. 2.Tworzenie warunków do rozwijania działalności produkcyjnej i usługowej. 3.Podnoszenie kwalifikacji zawodowych.
Jak jest zorganizowana ?	1.Rada Sołecka. 2. Rada Parafialna. 3.Ochotnicza Straż Pożarna 4.Zespół folklorystyczny „Gidlanie” 5. Orkiestra Dęta. 6.Ludowy Klub Sportowy 7. UKS „WATRA”	Część mieszkańców aktywnie uczestniczy w życiu miejscowości.	Rozszerzona współpraca między organizacjami wiejskimi. Podtrzymywanie i rozwój stosunków międzyludzkich.	1.Wspólnie organizować imprezy, pozyskiwać nowych członków przez istniejące organizacje, angażować młodych w sprawy wsi. 2. Podejmować inicjatywy społeczno-kulturalne. 3. Wybudować kompleks sportowo-rekreacyjny w celu zapewnienia miejsca do uprawiania sportu.
Propozycje dla dzieci i młodzieży?	1.Zajęcia pozaszkolne. 2.Gminny Ośrodek Kultury. 3.Zajęcia w bibliotece. 3.LKS VIS Gidle. 4. Orkiestra dęta.	Ze względu na brak wyposażenia zajęcia są mało ciekawe. Brak miejsca w bibliotece, Brak kompleksu sportowo-rekreacyjnego. Brak placu gier i zabaw dla najmłodszych. Brak wystarczającej ilości instrumentów muzycznych.	Udoskonalona praca z dziećmi i młodzieżą. Udział dzieci w szerszej gamie zajęć (np. warsztaty, koła zainteresowań), imprezach folklorystycznych. Stworzenie miejsca do aktywnego spędzania wolnego czasu na powietrzu dla najmłodszych.	1. Wybudować i wyposażać boiska wielofunkcyjne. 2.Zakupić wyposażenie do Gok-u 3.Organizować imprezy kulturalno-sportowych zapewniające aktywne spędzanie wolnego czasu i rozrywkę. 4.Utworzyć sekcje sportowe i koła zainteresowań. 5.Sukcesywnie kupować nowości wydawnicze do biblioteki i czytelní.
Jak rozwiązywane są problemy?	1.Sołtys. 2.Rada sołecka. 3.Zebranie wiejskie. 4.Urząd Gminy.	Współpraca układu się dobrze.	Poprawny sposób przepływu informacji między mieszkańcami na temat prowadzonych przedsięwzięć i kluczowych problemów.	1.Uaktywnić działalność społeczności wiejskiej. 2.Wspólnie organizować imprezy, zebrania i spotkania z władzami.

	5. Grupa inicjatywna		Współpraca pomiędzy poszczególnymi organizacjami, okresowe spotkania i zebrania wiejskie, spotkania z władzami gminy.	
Obyczaje i tradycje?	-tradycje religijne -uroczystości okolicznościowe -dożynki	Mieszkańcy kultywują tradycje i obyczaje.	Utrzymana dotychczasowa ilość imprez integrujących wieś. Nawiązana większa współpraca pomiędzy poszczególnymi organizacjami, wzbogacona forma przedsięwzięć sportowych i społeczno-kulturalnych.	1. Ukierunkować działania na kontynuację tradycji wiejskich, kultywowanie obchodzonych uroczystości i świąt. 2. Organizować większą ilość imprez sportowych i okolicznościowych w tym festynów rodzinnych.
Atrakcje wsi?	1. Kościół p.w. Marii Magdaleny,	Zadbany	Zachowany obecny stan Kościoła.	Wykonywanie bieżących napraw i remontów.
	2. Kościół p.w. MB Bolesnej	Zadbany	Zachowany obecny stan Kościoła	Wykonywanie bieżących napraw i remontów Sukcesywne odnawianie ołtarzy.
	3. Klasztor OO. Dominikanów p.w. Wniebowzięcia MB	Zadbany	Zachowany obecny stan Klasztoru.	Wykonywanie bieżących napraw i remontów Sukcesywne odnawianie ołtarzy. Zapewnić zaplecze gastronomiczne, miejsca noclegowe i postojowe dla szerokiego grona pielgrzymów.
	4. Historyczny rynek w centrum miejscowości	Zmodernizowany	Zachowany obecny stan.	Wykonywanie bieżącej pielęgnacji nasadzeń, uzupełnianie ich oraz konserwacja małej architektury.
	5. Dąb Wolności w centrum rynku z 1919 r.	Zaniedbany	Utrzymać w dobrym stanie.	Wykonywać cięcia sanitarne, konserwować
	6. Pałacyk secesyjny (obecnie Urząd Gminy)	Zadbany, wymieniona stolarka okienna i drzwiowa oraz dach.	Utrzymać w dobrym stanie.	1. Bieżące remonty i konserwacje. 2. Zadać o teren wokół pałacyku.
Jak wieś wygląda?	Układ zabudowy z okresu późnego średniowiecza.	Niektóre posesje są zaniedbane, wymagają remontu. Drogi i chodniki do remontu. Brak bazy sportowo-rekreacyjnej.	Drogi i chodniki w dobrym stanie. Estetyczny wygląd budynków mieszkalnych i całych posesji. Baza sportowo-rekreacyjna wizytówką miejscowości.	1. Wykonać nawierzchnie dróg, chodniki i parkingi. 2. Zbudować chodnik wraz ze ścieżką rowerową Gidle-Niesulów. 3. Wybudować kompleks rekreacyjno-sportowy. 4. Stworzyć bazę noclegową dla turystów.
Jakie są mieszkania i obejścia?	1. Domy jednorodzinne. 2. Zabudowa wielorodzinna. 2. Gospodarstwa rolne.	Większość domów jest odnowiona, zadbane obejścia. Wieś jest w całości zwodociągowana i skanalizowana.	Odnowione domy i zagospodarowane ogródki. Nasadzone drzewa i krzewy ozdobne.	1. Wykonanie prac remontowych i porządkowych budynków i obejść.
Jaki jest stan otoczenia i	1. We wsi nie ma zakładów przemysłowych.	Środowisko naturalne nie jest zanieczyszczone.	Ograniczenie negatywnego oddziaływania zanieczyszczeń.	1. Nasadzenie drzew i krzewów.

środowiska?	2.Wieś w całości zwodociągowana iskanalizowana. 3.Przez wieś przebiega droga wojewódzka.	Wieś korzysta z gminnej oczyszczalni ścieków.		
Jakie jest rolnictwo?	1.Wszystkie gospodarstwa należą do rolników indywidualnych 2.Małe gospodarstwa.	1.Gospodarstwa nie są dostosowane do wymogów UE.	1. Gospodarstwa przystosowane do wymogów UE, spełniające minimalne standardy w zakresie higieny oraz ochrony środowiska.	1.Prowadzić szkolenia z zakresu dostosowania gospodarstw, przekwalifikowywania w poszukiwaniu alternatywnych źródeł dochodów (np.agroturystyka).

## V. PRIORYTETY ROZWOJU SOŁECTWA.

Na podstawie przeprowadzonej analizy można stwierdzić, iż priorytetowymi dla rozwoju są:

- **modernizacja i rozwój infrastruktury drogowej** - przebudowa, remont i ulepszanie nawierzchni dróg oraz infrastruktury towarzyszącej m.in. budowa chodników, ścieżek rowerowych, parkingów;
- **modernizacja i rozwój infrastruktury społecznej, kulturalnej i rekreacyjno - sportowej** - dbałość o estetykę miejsc publicznych, przyległych terenów i posesji, budowa profesjonalnej bazy sportowej, rozszerzenie możliwości wykorzystania obiektów sportowych i kulturalnych, organizacja wolnego czasu dzieci i młodzieży;
- **modernizacja i rozwój pozostałej infrastruktury** - doskonalenie oświaty, edukacja ekologiczna, rozwój budownictwa mieszkaniowego, rozwój przedsiębiorczości, usług i rzemiosła;

Realizacji tych zadań sprzyjać będą naturalne walory tego terenu min.: dobre położenie komunikacyjne, bliskie sąsiedztwo miasta Radomska, stosunkowo nieduża odległość od Częstochowy, zabytkowe kościoły: kościółek modrzewiowy, kościół pokartuzki, Bazylika Mniejsza ze słynną figurką Matki Boskiej Gidelskiej, atrakcyjne tereny oraz mili i serdeczni mieszkańcy, pielgrzymi i turyści.

Podjęcie działań poprawiających warunki życia i zapewniających odpowiednie warunki rozwoju społeczno-kulturalnego umożliwi scalanie i ciągłą integrację lokalnej społeczności z miejscem zamieszkania, pracy i wypoczynku.

## VI. PLANOWANE DZIAŁANIA NA RZECZ ROZWOJU SOŁECTWA W LATACH 2014-2018 ORAZ ICH SPOŁECZNE UZASADNIENIE.

Po przeanalizowaniu możliwości i potrzeb wsi do realizacji w ramach działań Regionalnego Programu Operacyjnego oraz Programu Rozwoju Obszarów Wiejskich, prowadzonego wspólnie przez władze gminy oraz lokalną społeczność, mającego na celu podniesienie standardu życia pracy, zaspokojenie potrzeb społecznych i kulturalnych oraz podniesienie atrakcyjności turystycznej i inwestycyjnej przyjęto:

### ***Zadanie : Kompleksowa rewaloryzacja centrum miejscowości Gidle.***

Termin realizacji : 2014-2015 r.

Źródło finansowania : budżet gminy, środki UE

Planowany koszt inwestycji: 820.000 złotych

Efekty realizacji zadania:

- zaspokojenie potrzeb społecznych i zachowanie dziedzictwa kulturowego
- rozwój intelektualny dzieci i młodzieży
- budowanie tożsamości lokalnej, promowanie wsi, kreowanie dobrego wizerunku
- zwiększenie oferty zajęć pozalekcyjnych
- zmniejszenie przestępczości młodocianych, patologii społecznych:
- uporządkowanie układu przestrzennego
- poprawa estetyki architektonicznej
- zwiększenie atrakcyjności turystycznej

### ***Zadanie : Rozbudowa Publicznej Szkoły Podstawowej w Gidlach***

Termin realizacji:2014-2015 r.

Źródła finansowania: budżet gminy, środki UE

Planowany koszt inwestycji: 2.700.000 złotych

Efekty realizacji zadania:

- rozwój intelektualny dzieci i młodzieży
- zaspokojenie potrzeb społecznych
- rozszerzenie oferty edukacyjnej dla młodych ludzi
- budowanie tożsamości lokalnej, promowanie wsi, kreowanie dobrego wizerunku

### ***Zadanie: Przebudowa i ulepszanie nawierzchni dróg i chodników***

Termin realizacji:2014-2018

Źródła finansowania : budżet gminy, środki UE

Planowany koszt inwestycji: 1.800.000 złotych

Efekty realizacji zadania:

- zaspokojenie potrzeb społecznych
- poprawa bezpieczeństwa uczestników ruchu drogowego
- poprawienie estetyki miejscowości
- stworzenie warunków sprzyjających ożywieniu społecznemu



**Zadanie: Budowa parkingów oraz utworzenie bazy noclegowej dla turystów i pielgrzymów.**

Termin realizacji: 2015-2016

Źródła finansowania: budżet gminy, środki UE

Planowany koszt inwestycji: 2.000.000 złotych

Efekty realizacji zadania:

- zaspokojenie potrzeb społecznych
- poprawa bezpieczeństwa turystów i mieszkańców
- poprawienie estetyki i atrakcyjności miejscowości
- stworzenie warunków sprzyjających ożywieniu społecznemu
- zwiększenie napływu turystów i pielgrzymów

**Zadanie : Termomodernizacja obiektów użyteczności publicznej.**

Termin realizacji: 2015-2018 r.

Źródło finansowania: budżet gminy, środki UE

Planowany koszt inwestycji: 600.000 złotych

Efekty realizacji zadania:

- oszczędność wytwarzanej energii
- poprawa jakości powietrza
- poprawa estetyki obiektów
- poprawa stanu zdrowia mieszkańców
- zmniejszenie emisji zanieczyszczeń pyłowych i gazowych

**Zadanie : Budowa chodnika wraz ze ścieżką rowerową Gidle-Niesulów**

Termin realizacji : 2015 - 2016 r.

Źródło finansowania : budżet gminy, środki UE

Planowany koszt inwestycji: 500.000 złotych

Efekty realizacji zadania:

- zaspokojenie potrzeb społecznych
- poprawienie atrakcyjności i estetyki miejscowości
- poprawa bezpieczeństwa uczestników ruchu drogowego

**Zadanie: Budowa miejsca rekreacyjno – biwakowego w Niesulowie**

Termin realizacji : 2015-2016

Źródło finansowania: budżet gminy, środki UE

Planowany koszt inwestycji: 300.000 złotych

Efekty realizacji zadania:

- zwiększenie atrakcyjności turystycznej
- zaspokojenie potrzeb społecznych
- kreowanie zdrowego stylu życia

stworzenie warunków sprzyjających ożywieniu społecznemu

**Zadanie: Rozbudowa boiska sportowego LKS „VIS” Gidle**

Termin realizacji : 2016-2018

Źródło finansowania: budżet gminy, środki UE

Planowany koszt inwestycji: 300 000 złotych

Efekty realizacji zadania:

- przywrócenie ładunku architektonicznego
- zwiększenie atrakcyjności turystycznej
- zaspokojenie potrzeb społecznych
- kreowanie zdrowego stylu życia

## VII. OPIS PLANOWANEGO PRZEDSIĘWZIĘCIA –

### **Kompleksowa rewaloryzacja centrum miejscowości Gidle.**

Przedmiotem projektu jest poprawa wizerunku centrum miejscowości poprzez rewaloryzację terenu, przy którym funkcjonują m.in.: Gminna Biblioteka Publiczna, Gminne Centrum Informacji, Gminny Ośrodek Kultury, Urząd Gminy, domy mieszkalne, a w niedalekiej odległości Kościół parafialny, Bazylika Mniejsza oraz Publiczna Szkoła Podstawowa i Publiczne Gimnazjum. W roku 2013 na sąsiedniej działce powstało boisko do piłki nożnej, boisko do siatkówki i gier i zabaw oraz siłownia zewnętrzna.

Plac ten jest zlokalizowany przy drodze wojewódzkiej. To tędy podążają liczne grupy pielgrzymów do Klasztoru Dominikanów w Gidlach oraz na Jasną Górę. Znajdujący się niedaleko gidelski Kościółek modrzewiowy pod wezwaniem św. Marii Magdaleny, pochodzący prawdopodobnie z początku XI wieku, jest również miejscem częstych odwiedzin pątników.

W chwili obecnej działka o numerze ew. 106/4 to niezbyt atrakcyjne miejsce, szare, bez wyraźnej koncepcji i wizji architektonicznej. Rewaloryzacja przewiduje uporządkowanie, zabezpieczenie i wyeksponowanie jego najwartościowszych elementów. Działania są skupione na zdegradowanym obszarze, których celem jest przywrócenie jego pierwotnego stanu i funkcji. To tutaj, z dawnych opisów secesyjnego pałacyku z XIX wieku, w którym teraz funkcjonuje Urząd Gminy, zachował się zapis, iż: „przed budynkiem rozciąga się niewielki park z fontanną”, natomiast z opowiadań osób, które pamiętają wydarzenia tamtych lat wynika, iż park był również za pałacykiem. Ze wspomnień tych osób: *„Przed pałacykiem, od strony południowej, była fontanna, do której prowadziły cztery alejki, przy których stały ławki. W parku, przed pałacykiem rosły kasztany, a przy wejściu piękne, pachnące bzy i kolorowe malwy.*

*Na szerokich schodach wejściowych właściciele wraz z rodziną wystawiali „teatr”, a Pani Katarzyna Sucheni dawała koncerty fortepianowe, które na ławeczkach w parku gromadziły mieszkańców Gidel, chętnych obejrzeć i wysłuchać „sztuki”.*

*Wokół ogrodzenia rósł gęsty żywopłot, natomiast przy fontannie, od strony południowej, dwa klomby z różami, a od strony wschodniej rząd jałowców. Przy budynku był także ogród kwiatowy z pięknymi astrami i wysokimi słonecznikami.*

*Za budynkiem rozciągał się park z przewagą drzew iglastych, szczególnie modrzewi i sosen. Przez park przebiegały trzy alejki podłużne i dwie poprzeczne oraz jedna droga dojazdowa dla bryki. Wzdłuż poprzecznych alejek były ustawione ławki o metalowych podstawach - wykonane przez kowala z fabryki Sucheni - i z desek.*

*W tym parku dzieci i młodzież z okolicy organizowały gry i zabawy, szczególnie w chowanego, a Pani Katarzyna Sucheni czytała patriotyczne książki”.*

Tutaj warto wspomnieć, iż pałacyk został wybudowany przez malarza i konserwatora zabytków Pana Sławetę, spokrewnionego z rodziną Suchenich, z których najślynniejszym był Józef – polski konstruktor narzędzi rolniczych. Pałacyk jest wpisany do ewidencji zabytków.

Obecnie nieuporządkowana zieleń zamyka widoki na poszczególne, ważne elementy przestrzeni, w tym na pałacyk Sławety.

Projekt obejmuje symetryczne uporządkowanie układu komunikacyjnego poprzez wymianę i budowę nawierzchni chodników i alejek z wyodrębnieniem fontanny, altany i placików wypoczynkowych oraz wykonanie trawnika, nasadzenie bylin, krzewów i drzew.

W projekcie przewidziano montaż małej architektury: stylizowanych ławek, koszy na śmieci, stojaków na rowery ze względu na charakter miejsca, które skupia miejscową ludność.

Projektowana zieleń to drzewa otaczające pałacyk oraz niskie krzewy. Po obu stronach planuje się również rabaty bylinowe.

Rewaloryzacja terenu uporządkuje istniejący stan, poprawi wizerunek miejscowości, podniesie atrakcyjność, będzie wizytówką wsi, miejscem spotkań, odpoczynku i zmotywuje mieszkańców do dalszych działań na rzecz lokalnego środowiska.

Szczegółowy opis oraz harmonogram rzeczowo-finansowy pozostałych zaplanowanych zadań zostanie opracowany w późniejszym terminie po wykonaniu i zatwierdzeniu dokumentacji i kosztorysów. Terminy realizacji opisanych zadań uzależnione będą od terminów naboru wniosków w ramach Regionalnego Programu Operacyjnego Województwa Łódzkiego i Programu Rozwój Obszarów Wiejskich oraz procedur przyjętych przez Urząd Marszałkowski jako instytucji wdrażającej w zakresie działania z nowej perspektywy finansowej 2014-2020.

## VIII. POWIĄZANIE PLANU Z DOKUMENTAMI PLANISTYCZNYMI GMINY.

Plan ten jest opracowaniem, podejmującym najważniejsze problemy, których rozwiązanie ułatwi w najbliższej przyszłości dalsze przemiany i rozwój miejscowości Gidle. Posiadanie takiego dokumentu stworzy mieszkańcom podstawy do racjonalnego działania w celu jak najszybszych i najefektywniejszych przemian. Uwypukli siły i słabości wsi oraz perspektywy i istniejące w najbliższej przyszłości zagrożenia.

Jest dokumentem otwartym, a zapisane w nim zadania będą aktualizowane stosownie do zmieniających się uwarunkowań wewnętrznych i zewnętrznych, oraz pojawiających się możliwości.

Uwzględniane będą nowe potrzeby zgłaszane przez radnych, mieszkańców, organizacje pozarządowe, sektor publiczny i prywatny.

Zadania przewidziane do realizacji w Planie Odnowy Miejscowości są zgodne z Planem Rozwoju Lokalnego Gminy Gidle.

## IX. WYKORZYSTANE PRZY OPRACOWANIU DANE I MATERIAŁY

1. „Szkice z dziejów Gminy Gidle” – Materiały z sesji naukowej zorganizowanej przez Urząd Gminy w dniu 30 grudnia 1999 r. pod redakcją Andrzeja J. Zakrzewskiego;
2. „Sanktuarium Matki Boskiej Gidelskiej” – autor: Karol Walaszczyk;
3. Folder Informacyjno-Turystyczny o Gminie Gidle;
4. Opracowanie dot. Historii klubu piłki nożnej w Gidlach – autor: Janusz Pachulski;
5. Dane Referatu Gospodarki Gruntami;
6. Dane Referatu Spraw Obywatelskich;
7. Plan Rozwoju Lokalnego Gminy Gidle;
8. Zdjęcia oraz opracowania mieszkańców.