

ZARZĄDZENIE Nr 1/2011

z dnia 20.01. 2011r.

Wójta Gminy Gidle – Szefa Obrony Cywilnej Gminy Gidle

w sprawie organizacji Systemu Wykrywania i Alarmowania na terenie gminy Gidle

Na podstawie art. 138 ust. 3 ustawy z dnia 21 listopada 1967 r. o powszechnym obowiązku obrony Rzeczypospolitej Polskiej /Tekst jedn. Dz. U. z 2004 r., Nr 241, poz. 2416; Nr 277, poz. 2742; z 2005 r. Nr 180, poz. 1496; z 2006 r. Nr 104, poz. 708 i 711; Nr 220, poz. 1600; z 2007 r. Nr 107, poz. 732; Nr 176, poz. 1242; z 2008 r. Nr 171, poz. 1056; Nr 180, poz. 1109; Nr 206, poz. 1288; Nr 208, poz. 1308; Nr 223, poz. 1458; z 2009 r. Nr 22, poz. 120; Nr 97, poz. 801, Nr 161, poz. 1278, Nr 190, poz. 1474, Nr 219, poz. 1706/ §3 pkt. 6 Rozporządzenia Rady Ministrów z dnia 25 czerwca 2002 r. w sprawie szczegółowego zakresu działania Szefa Obrony Cywilnej Kraju, szefów obrony cywilnej województw, powiatów i gmin /Dz. U. Nr 96, poz. 850/, art. 20 ustawy z dnia 26 kwietnia 2007 r. o zarządzaniu kryzysowym (Dz. U. Nr 89, poz. 590; z 2009 r. Nr 11, poz. 59; Nr 85, poz. 716; Nr 131, poz. 1076), Zarządzenie Nr 192/2009 Wojewody Łódzkiego z dnia 31 lipca 2009 r. w sprawie organizacji wojewódzkiego systemu wczesnego ostrzegania o zagrożeniach oraz wojewódzkiego systemu wykrywania i alarmowania na terenie województwa łódzkiego, Zarządzenie Nr 212/2009 Wojewody Łódzkiego z dnia 27 sierpnia 2009 r. zmieniające zarządzenie Nr 192/2009 Wojewody Łódzkiego z dnia 31 lipca 2009 r. w sprawie organizacji wojewódzkiego systemu wczesnego ostrzegania o zagrożeniach oraz wojewódzkiego systemu wykrywania i alarmowania na terenie województwa łódzkiego oraz Zarządzenia Nr 60/2009 Wójta Gminy Gidle – Szefa Obrony Cywilnej Gminy Gidle z dnia 31 grudnia 2009r. w sprawie utworzenia formacji obrony cywilnej na terenie Gminy Gidle **zarządzam, co następuje:**

§ 1.

W celu realizacji zadań w zakresie obserwacji, pomiarów, analiz, prognozowania i informowania o zagrożeniach chemicznych, biologicznych i promieniotwórczych tworzy się poprzez nadanie przydziału organizacyjno – mobilizacyjnego na funkcję Komendanta:

1. Drużynę Wykrywania i Alarmowania (DWA) zgodnie ze strukturą, obsadą osobową i zadaniami przedstawionymi w załączniku Nr 1.,
2. Dla zapewnienia prawidłowego funkcjonowania Systemu Wykrywania i Alarmowania (SWA) nadaje się elementom organizacyjnym Status Formacji Obrony Cywilnej (FOC).

§ 2.

Komendant Drużyny Wykrywania i Alarmowania określa skład osobowy drużyny, a następnie wnioskuje do Szefa Obrony Cywilnej Gminy o nadanie przydziałów organizacyjno – mobilizacyjnych.

§ 3.

Szef Obrony Cywilnej Gminy złoży Szefowi Obrony Cywilnej Powiatu pisemną informację o gotowości do działania Drużyny Wykrywania i Alarmowania na terenie Gminy Gidle.

§ 4.

Wykonanie zarządzenia powierzam inspektorowi ds. BHP, obrony cywilnej, spraw obronnych i informatyki.

§ 5.

Zarządzenie wchodzi w życie z dniem podpisania.

WÓJT GMINY
Kubasiak
mgr Krystyna Kubasiak

Załącznik Nr 1

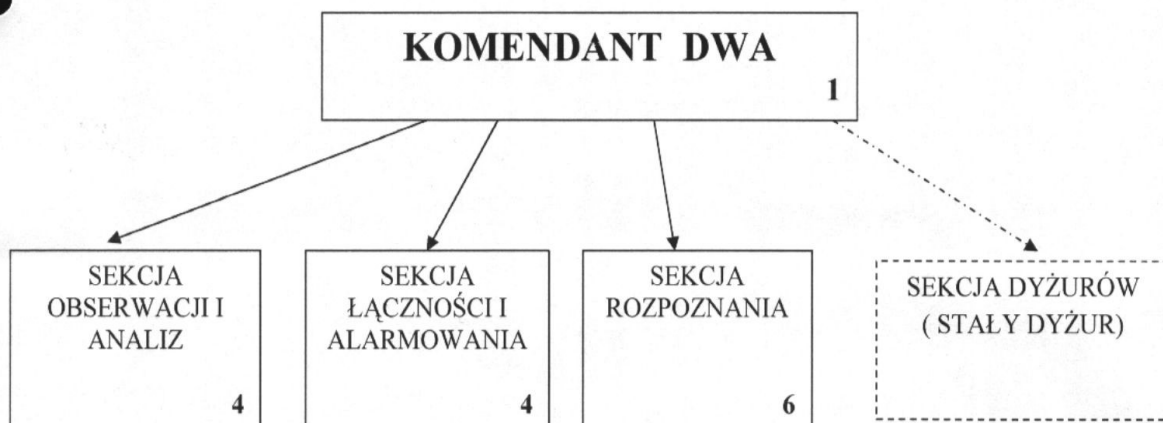
do Zarządzenia Nr 1/2011

Wójta Gminy Gidle

z dnia 20. 01 .2011r.

DRUŻYNA WYKRYWANIA I ALARMOWANIA

Struktura organizacyjna



Obsada osobowa

Lp.	Nazwa stanowiska	Ilość stanowisk
I.	Komendant	1
II.	Sekcja Obserwacji i Analiz	4
	1. Chemik / fizyk/	4
III.	Sekcja Łączności i Alarmowania	4
	1. Radiotelefonista	4
IV.	Sekcja rozpoznania	6
	1. Chemik - zwiadowca	6
	RAZEM	15

Zadania Drużyny Wykrywania i Alarmowania (DWA)

- Rozwinięcie posterunku wykrywania oraz alarmowania,
- Utrzymanie ciągłej łączności z PCZK,
- Wydzielenie ze swego składu patroli rozpoznania skażeń,
- Prowadzenie rozpoznania skażeń i rozpoznania ogólnego,
- Prowadzenie obserwacji uderzeń środkami rażenia,
- Pobieranie próbek materiałów skażonych, wstępne określenie rodzaju i stopnia skażenia oraz przekazywanie tych danych do rejonowego plutonu sanitarno – epidemiologicznego,
- Analiza sytuacji według danych z rozpoznania,
- Określenie warunków atmosferycznych przyziemnej warstwie powietrze,
- Alarmowanie zagrożonej ludności z pomocą scentralizowanych systemów alarmowych, syren alarmowych oraz za pośrednictwem punktów alarmowania sołectw i zakładów pracy
- Powiadomienie Szefa OC Gminy o zagrożeniach i wnioskowanie w sprawie ostrzegania ludności,
- Przekazywania informacji o skażeniach, napromieniowaniu, uderzeniach bronią masowego rażenia i innych nadzwyczajnych zagrożeniach ludności Szefowi OC Gminy.

Zadania sekcji obserwacji i analiz

- Rozwinięcie posterunku wykrywania oraz alarmowania,
- Utrzymanie ciągłej łączności z PCZK,
- Prowadzenie obserwacji uderzeń środkami rażenia,
- Analiza sytuacji według danych z rozpoznania,
- Pobieranie próbek materiałów skażonych, wstępne określenie rodzaju i stopnia skażenia oraz przekazywanie tych danych do rejonowego plutonu sanitarno – epidemiologicznego,
- Określenie warunków atmosferycznych przyziemnej warstwie powietrza,
- Przekazywanie informacji o skażeniach, napromieniowaniu, uderzeniach bronią masowego rażenia i innych nadzwyczajnych zagrożeniach ludności Szefowi OC Gminy.

Zadania sekcji łączności i alarmowania

- Utrzymanie ciągłej łączności z PCZK,
- Alarmowanie zagrożonej ludności z pomocą scentralizowanych systemów alarmowych, syren alarmowych oraz za pośrednictwem punktów alarmowania sołectw i zakładów pracy
- Powiadomienie Szefa OC Gminy o zagrożeniach i wnioskowanie w sprawie ostrzegania ludności,
- Przekazywanie informacji o skażeniach, napromieniowaniu, uderzeniach bronią masowego rażenia i innych nadzwyczajnych zagrożeniach ludności Szefowi OC Gminy.

Zadania sekcji rozpoznania

- Wydzielenie ze swego składu patroli rozpoznania skażeń,
- Prowadzenie rozpoznania skażeń i rozpoznania ogólnego,
- Określenie warunków atmosferycznych przyziemnej warstwie powietrza.

WOJTA GMINY
mgr Krystyna Kubasiak