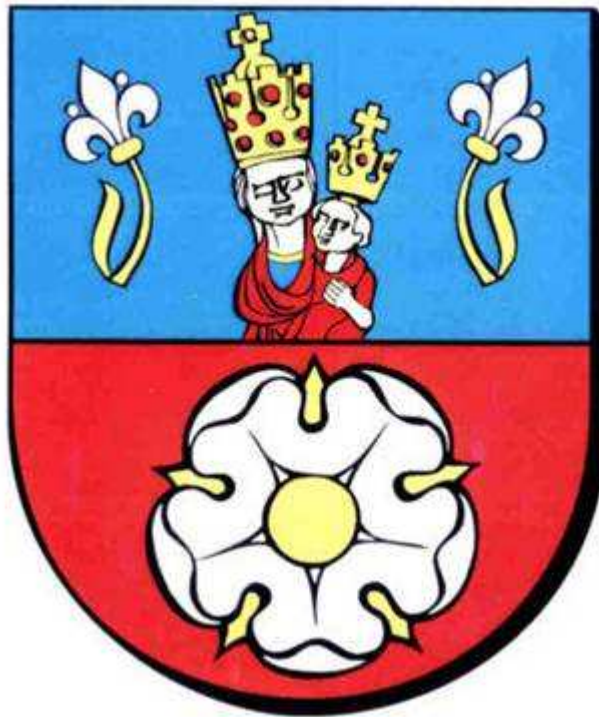


Załącznik do uchwały
Nr XXXIII/160/09
Rady Gminy w Gidlach
z dnia 16 grudnia 2009r.

PLAN ODNOWY MIEJSCOWOŚCI CIĘŻKOWICE na lata 2009-2016



GMINA GIDLE

Plan odnowy miejscowości Ciężkowice powstał z inicjatywy i z udziałem mieszkańców wsi. Znając potrzeby dokonano opisu stanu istniejącego, dokonano wyboru kierunków rozwoju miejscowości i wskazano projekty, których realizacja wpłynie na rozwój i odnowę wsi.

Plan został zatwierdzony na zebraniu wiejskim w dniu 13.12.2009r.

SPIS TREŚCI

I. CHARAKTERYSTYKA MIEJSCOWOŚCI.....	2
II. ANALIZA SWOT MIEJSCOWOŚCI.....	12
III. INWENTARYZACJA ZASOBÓW WSI. STAN RZECZYWISTY I KIERUNKI DZIAŁANIA.	20
IV. PRIORYTETY ROZWOJU SOŁECTWA.....	23
V. PLANOWANE DZIAŁANIA NA RZECZ ROZWOJU SOŁECTWA W LATACH 2009-2016 ORAZ ICH SPOŁECZNE UZASADNIENIE.....	24
VI. OPIS ZADAŃ PRZEWIDZIANYCH DO REALIZACJI W PLANIE ODNOWY MIEJSCOWOŚCI...	27
VII. POWIĄZANIE PLANU Z DOKUMENTAMI PLANISTYCZNYMI GMINY.....	29
VIII. WYKORZYSTANE PRZY OPRACOWANIU DANE I MATERIAŁY	30

I. CHARAKTERYSTYKA MIEJSCOWOŚCI

Ciężkowice – to trzecia co do wielkości miejscowość w Gminie Gidle. W skład sołectwa Ciężkowice wchodzi Ciężkowice oraz Młynek. Wieś położona przy drodze wojewódzkiej 784 Radomsko-Włoszczowa, w sąsiedztwie dwóch dużych ośrodków miejsko-przemysłowych: Radomska (20km) i Włoszczowy (41km).

Rys historyczny

Pierwsze wzmianki o Ciężkowicach podają źródła pisane z 1401 r., miejscowość ta występuje pod nazwą „Cieszkowice” i pochodzi od imienia Cieszek aż do XVIII wieku. Od XIX wieku wyraz bierze swoje znaczenie od przymiotnika „ciężki”, stąd i zmiana nazwy na Ciężkowice.

W dniu 3 lipca 1957 r. utworzono parafię Ciężkowice, dokonał tego biskup częstochowski Zdzisław Goliński, wydzielając ją w całości z parafii gidelskiej. Do nowej parafii zostały włączone oprócz Ciężkowic także okoliczne wsie: Graby, Młynek, Spalastry i Zabrodzie.

Sołectwo Ciężkowice:

Miejscowości – Ciężkowice, Młynek
Gmina – Gidle
Powiat - Radomszczański
Liczba mieszkańców - 578 osób
Powierzchnia – 990,80 ha

Sołtys:

Biszta Teresa

Rada Sołeczka:

Chas Anna, Górski Roman, Grządziel Jerzy,
Ociepa Marian, Zielińska Edyta



Mapa Gminy Gidle

Środowisko przyrodnicze:

Miejscowość Ciężkowice leży na pograniczu regionu klimatycznego Łódzko – Wieluńskiego i regionu klimatycznego Wyżyny Krakowsko-Częstochowskiej.

Na terenie wsi występują gleby bielcowe utworzone z różnych piasków, glin i utworów pyłowych. Stanowią one tło, na którym rozmieszczone są inne typy i rodzaje gleb. Wykazują odczyn kwaśny, zaliczane są do V i VI klasy bonitacyjnej, a ich wartość rolnicza zależy od stosunków wodnych i powietrznych. Drugim typem gleb są gleby brunatne, o odczynie słabo kwaśnym i kwaśnym, wykształcone w miejscach gdzie kredowe podłoże pokryte jest cienką warstwą utworów gliniastych. Na podłożu ze skał kredowych powstały rędziny. Są one silnie zasadowe i zasobne w składniki pokarmowe, zaliczane do III i IV klasy bonitacyjnej.

Liczba i struktura ludności:

Według danych ewidencji ludności Urzędu Gminy w Gidlach na dzień 31.12.2008r. wieś zamieszkuje 578 osób.

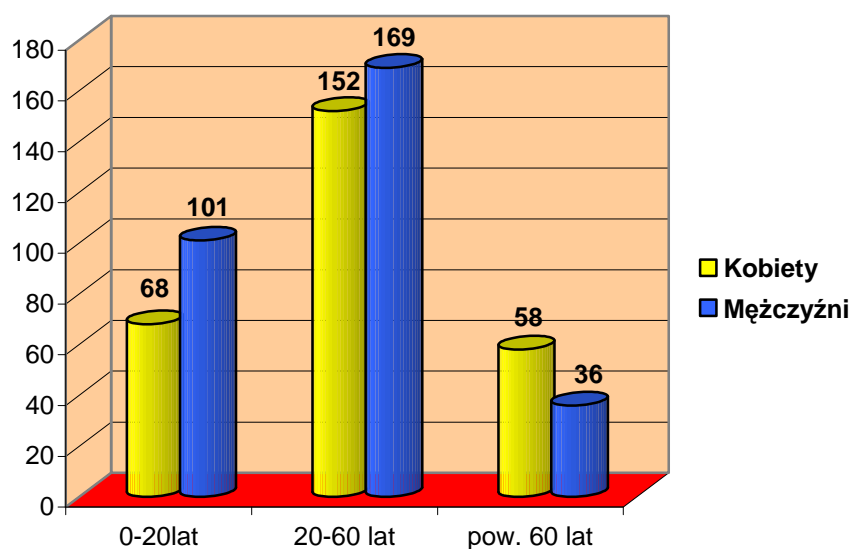
Średnia gęstość zaludnienia wynosi ok. 58 osób na km².

Analizując strukturę wieku ludności wyróżniono w niej trzy podstawowe kategorie wiekowe z podziałem na kobiety i mężczyzn oraz mieszkańców stałych i czasowych:

- 1) ludność w wieku do 20lat ;
- 2) ludność w przedziale wieku 20-60lat;
- 3) ludność w wieku powyżej 60lat.

W takim ujęciu dominującą grupę wiekową stanowią osoby w przedziale wiekowym 20-60lat, co obrazują poniższe dane.

Przedział wiekowy	Kobiety	Mężczyźni	Razem
	mieszk. stali	mieszk. stali	
0-20lat	68	101	169
20-60 lat	152	169	321
pow. 60 lat	58	36	94



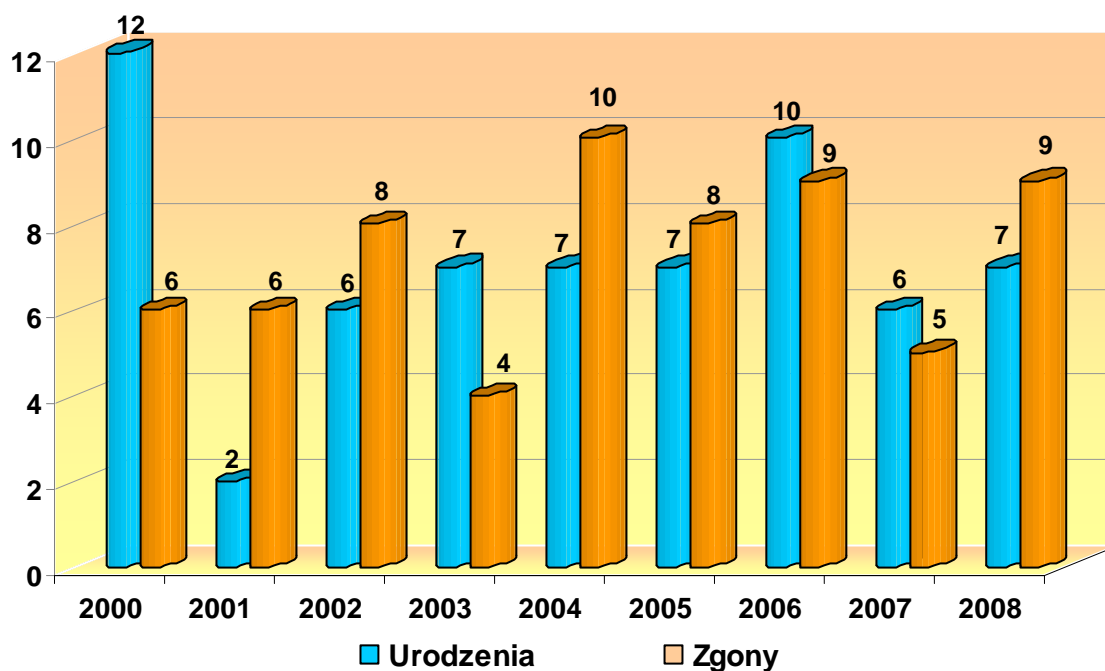
Wykres 1. Kobiety i mężczyźni w poszczególnych grupach wiekowych (stan na listopad 2009r.)

Analizę ruchu naturalnego ludności oparto na współczynniku przyrostu naturalnego, będącego bilansem dwóch składowych tego procesu tj. poziomu urodzeń i ilości zgonów.

Ruch naturalny ludności lata 2000-2008

Lata	Urodzenia	Zgony	Przyrost naturalny
	mieszk. stali	mieszk. stali	
2000	12	6	6
2001	2	6	-4
2002	6	8	-2
2003	7	4	3
2004	7	10	-3
2005	7	8	-1
2006	10	9	1
2007	6	5	1
2008	7	9	-2

Źródło: opracowanie własne na podstawie danych USC w Urzędzie Gminy w Gidlach.



Wykres 2. Urodzenia i zgony w latach 2000-2008

Powyższe zestawienia przedstawiają ujemny przyrost naturalny na analizowanym obszarze.

Źródłem utrzymania mieszkańców są dochody z pracy na rachunek własny, zatrudnienia w prywatnych i publicznych zakładach oraz pozostałych źródeł utrzymania np. zasiłki, emerytury, renty.

Gospodarka:

W ewidencji działalności gospodarczej Urzędu Gminy w Gidlach zarejestrowane są podmioty gospodarcze zajmujące się m.in. produkcją mebli, betoniarstwem oraz transportem.

Na terenie wsi działa firma „KLONEX”, „MEBLUX” oraz Przedsiębiorstwo Transportowe. W Ciężkowicach istnieją również dwa sklepy ogólnospożywcze. Z powyższego zestawienia wynika, że przewagę w gospodarce mają usługi i są czynnikiem determinującym rozwój. Wśród zaewidencjonowanych podmiotów dominują małe, najczęściej rodzinne zakłady ukierunkowane na zaspokajanie potrzeb lokalnych, oraz wychodzące na szerszy rynek krajowy.

Rolnictwo:

Omawiając sferę gospodarczą wsi nie można pominąć rolnictwa, które stanowi jej ważny element. Ogólnie panująca na terenach wiejskich tendencja spadku liczby gospodarstw od momentu naszego wejścia do UE widoczna jest także w naszym terenie. Ponieważ szansę przetrwania mają na rynku gospodarstwa duże, z wybranym profilem produkcji toteż możliwości tutejszych gospodarzy posiadających małe gospodarstwa, o niskim stopniu specjalizacji są niewielkie.

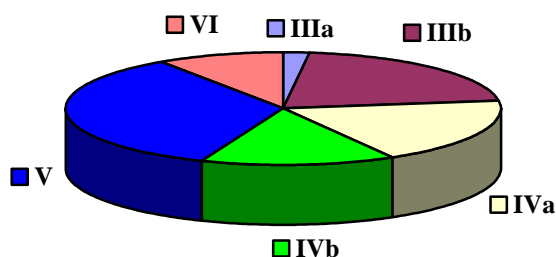
Sołectwo zajmuje powierzchnię 990,80ha, co stanowi 8,5% powierzchni gminy Gidle. Z tego grunty orne zajmują 419,60 ha; sady 7,10 ha; łąki 244,35 ha; pastwiska 100,75; lasy i grunty leśne 139,02 ha; tereny mieszkaniowe 28,71 ha; tereny rekreacyjno-wypoczynkowe 0,58 ha; inne tereny zabudowane 1,14 ha; zadrzewienia 0,97 ha; drogi 24,95 ha; nieużytki 7,74 ha; wody powierzchniowe płynące 3,07 ha; rowy 12,82 ha.

Według danych Urzędu Gminy na terenie wsi najwięcej jest małych gospodarstw tj. o powierzchni 1-5ha, większych gospodarstw tj. o powierzchni 5-7ha jest 18; 7 o powierzchni 7 -10ha i 2 duże o powierzchni powyżej 10ha.

Struktura wykorzystania gruntów sołectwa i udział poszczególnych klas gleb.

Oznaczenie użytku	R	R	R	R	R	R
Klasa użytku	IIIa	IIIb	IVa	IVb	V	VI
Powierzchnia	8,20	87,78	78,50	61,07	144,02	39,82

Źródło: opracowanie własne na podstawie danych Referatu Geodezji Urzędu Gminy w Gidlach.

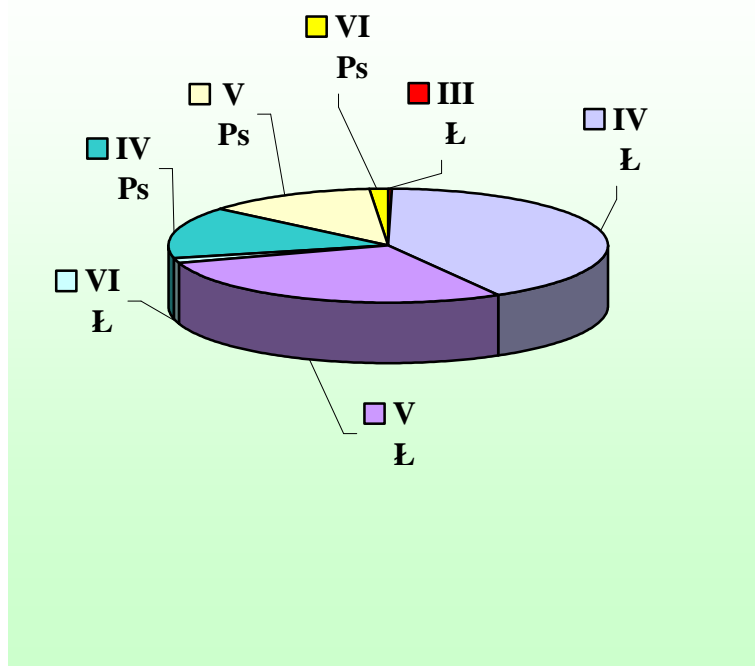


Wykres 3. Procentowy udział poszczególnych klas gruntów ornych

Struktura wykorzystania gruntów sołectwa i udział poszczególnych klas gleb cd.

Oznaczenie użytku	Ł	Ł	Ł	Ł	Ps	Ps	Ps
Klasa użytku	III	IV	V	VI	IV	V	VI
Powierzchnia	0,88	142,06	96,81	4,60	49,74	43,14	4,82

Źródło: opracowanie własne na podstawie danych Referatu Geodezji Urzędu Gminy w Gidlach.



Wykres 4. Procentowy udział poszczególnych klas trwałych użytków zielonych

Infrastruktura społeczna:

Na terenie wsi Ciężkowice funkcjonuje Publiczna Szkoła Podstawowa. Oto krótka historia tej szkoły: Pod koniec drugiej połowy XVIII wieku dziedzic Tomasz Buczyński przeznaczył dwuizbową chałupę na szkołę. Mieściła się ona naprzeciwko remizy, przy zakręcie i drodze w kierunku Grabów. W jednej z izb była salka szkolna, a drugiej – sierota Urszula, którą opiekowały się dziedziczki. Nauka trwała przez okres zimowy. Panie z pałacu uczyły czytać i pisać dzieci robotników folwarcznych oraz dzieci miejscowych gospodarzy.

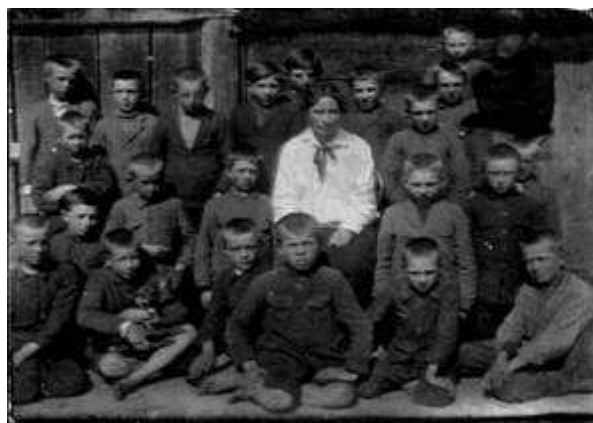
W roku 1917 zakupiono budynek we wsi z przeznaczeniem na szkołę (dzisiaj posiadłość Pana Cudaka).

Jedno pomieszczenie przeznaczone było na salę lekcyjną, drugie zajmowała nauczycielka Pani Paulina Zamecka, która zdobyła wykształcenie nauczycielskie w Seminarium Nauczycielskim w Krakowie.

Była to szkoła 4-klasowa: nauka trwała 1 rok w klasie pierwszej, 1 rok w klasie drugiej i 2 lata w klasie trzeciej. Od 1927 roku nauka trwała 5 lat, w dalszym ciągu nauczycielem była Pani Zamecka.



Stara szkółka w Ciężkowicach -1927r.



Pani Paulina Zamecka-Matuszczyk z IV klasą – 1927r.



Pani Paulina Zamecka-Matuszczyk z IV klasą – 1927r.

W roku 1933, dzięki zabiegom mieszkańca Ciężkowic, Tomasza Bednarczyka, który był członkiem Rady Gminy Żytno, został wydzierżawiony od dziedzica Buczyńskiego stary budynek obecnej szkoły. Dobrowolna umowa dzierżawy została zawarta na okres 3 lat tj. od 1 grudnia 1933 roku do 1 grudnia 1936 roku. Stronami umowy byli: p. Tomasz Buczyński – właściciel majątku Ciężkowice z jednej strony, a członkami Dozoru Szkolnego g. Żytno p. T. Bartnikiem i Wł. Śliwowskim oraz miejscową Opieką Szkolną w osobach: p. Tomaszewskiego i T. Bednarczyka z drugiej strony. Pan Tomasz Buczyński wydzierżawił na szkołę cztery sale w swym budynku murowanym na piętrze.

Dobrowolna umowa

zawarta pomiędzy właścicielem majątku Ciężkowice p. P. Buczyńskim z jednej strony a członkami Dozoru Szk. g. Żytno pp. P. Bartnikiem i Wł. Śliwowskim oraz miejscową Opieką Szk. w osobach p. Tomaszewskiego i P. Bednarczyka z drugiej strony, w sprawie: p. P. Buczyńskiego wydzierżawia czterech sale w swym budynku murowanym na piętrze na szkole, na następujących warunkach:

Dozór Szk. g. Żytno i Dozór Szk. g. Gidle zobowiązani są za wymienione sale wraz z drzwiami, ustępami i miejscem na brzośko po przeciwnej stronie wozu, płacąc p. P. Buczyńskiemu rocznie 700 zł (siedemset zł.).

Z wymienionej sumy przeznaczony płatnik p. Buczyński-emu Dozór Szk. przeprowadzi remont wyżej wymienionych sal i postawi odpowiednie ustępy oraz drzwi na miejscu wozu, a także pokryje stajniak. O ileby wydatki związane z remontem powyższych wyniosły więcej niż rok pierwszy, wówczas różnica obciąża się więcej niż rok następny.

W razie potrzeby na egzamin Stowarzyszenia Inżynierów S.M.P. udziela się jednej sali na zebrania z tem. zastępczym, ze sala będzie oddana w należyty sposób.

Umowa niniejsza obowiązuje obie strony na okres trzech lat tj. od dnia 1 grudnia 1933 r. do 1 grudnia 1936 roku.

W latach 1941-1947 kierownikiem szkoły była Pani Jadwiga Stachurska, a nauczycielem muzyki oficer Wojska Polskiego-Marian Wódkiewicz. Został on rozstrzelany przez Niemców w 1943 roku za współpracę z polskimi partyzantami.

W okresie okupacji była to 2-klasowa publiczna szkoła powszechna. Po zakończonej wojnie odczuwalny był brak podręczników, dzieci uczyły się z tzw. sterów – rodzaj skryptów, których nie wystarczało dla wszystkich uczniów, co zwiększało trudności w nauczaniu.

W roku szkolnym 1945-1946 wprowadzono do szkół język obcy, w szkole w Ciężkowicach był to język francuski, którego uczyła Pani Lauszan.

W roku szkolnym 1946-1947 zostają zatrudnione nowe nauczycielki: Janina Gwoźdzówna i Anna Zawadzka.

W nowym roku kierownikiem była Pani Emilia Jerkówna.

W latach 1948-1951 kierownictwo objął Pan Strzębski. Pomagali mu następujący nauczyciele: Władysław Grabowski, Alicja Ozga, Śnioszek, Henryka Kaczmarczyk.

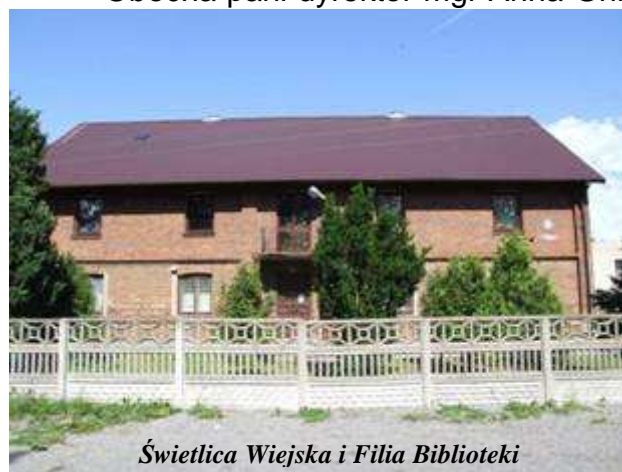
W roku szkolnym 1951-1952 i 1952-1953 kierownikiem szkoły była Pani Zofia Pietruszkówna. Do klasy VI i VII uczęszczali uczniowie z Wojnowic.

W następnym roku kierownictwo przejęła Pani Genowefa Sadlej do 1977r. W skład grona pedagogicznego w tych latach wchodził: Jerzy Sadlej, Cecylia Załóg (Baryła), Waclaw Sobierajski, Henryka Gniatkowska, Edmunda Jedrzejczyk, Wanda Skórka. Od roku szkolnego 1977-1978 do roku szkolnego 1990-1991 dyrektorem szkoły była Pani Cecylia Baryła. W roku szkolnym 1977-1978 szkoła została przemianowana na sześcioklasową. Uczniowie klas VII i VIII dojeżdżali do Zbiorczej Szkoły Gminnej w Gidlach. Te klasy wróciły do Ciężkowic w roku szkolnym 1984-1985 i następnym. W skład szkoły w Ciężkowicach wchodził Punkt Filialny w Grabach, gdzie funkcję kierownika pełniła Pani Teresa Rokita-Flasza.

Od roku szkolnego 1991-1992 funkcję dyrektora przez dwie kadencje pełnił Jerzy Zieliński.

W roku 1994 oddano do użytku nowe skrzydło szkoły. Było to uwieńczeniem wysiłku całej społeczności szkolnej, środowiska lokalnego oraz władz samorządowych i oświatowych, co znacznie poprawiło warunki nauki.

Obecna pani dyrektor mgr Anna Gniatkowska pełni tę funkcję od 01.09.2002r.



Świetlica Wiejska i Filia Biblioteki

Funkcje kulturalno-towarzyską wsi pełni świetlica wiejska, w której odbywają się zajęcia w ramach których kultywowane są lokalne tradycje, działa również Koło Stowarzyszenia Emerytów i Rencistów. Mieszkańcy Ciężkowic mogą również na miejscu korzystać z filii Gminnej Biblioteki Publicznej, w której również odbywają się wydarzenia kulturalne mające na celu promocję czytelnictwa. Ostatnio biblioteka przyłączyła się do ogólnopolskiej akcji „Cała Polska czyta dzieciom”, gdzie w ramach spotkania

z klasami I i II Pani radna - Barbara Telecka przeczytała dzieciom książkę Marii Konopnickiej „Jak to ze Inem było”.

Po lekturze uczniowie odpowiadali na pytania dot. treści książki i uczestniczyli w lekcji bibliotecznej poświęconej uprawie i zastosowaniu Inu.

W położonych w bezpośrednim sąsiedztwie Gidlach mieszkańcy mogą korzystać z podstawowej opieki medycznej jaką zapewnia Samodzielny Publiczny Zakład Opieki Zdrowotnej oraz wsparcia Gminnego Ośrodka Pomocy Społecznej. Bezrobotni oraz uczniowie mogą korzystać z Gminnego Centrum Informacji z dostępem do nowoczesnego sprzętu, internetu, publikacji prasowych oraz ogłoszeń o pracy. Wszystkie usługi dla bezrobotnych są bezpłatne. Rolnicy mają możliwość skorzystania z pomocy specjalisty z Łódzkiego Oddziału Doradztwa Rolniczego, który swoje dyżury pełni w Urzędzie Gminy oraz w terenie.

W Ciężkowicach istnieje jednostka Ochotniczej Straży Pożarnej, której powstanie datuje się na rok 1956. W 1967 roku Władysław Dudek wydzielił ze swojego gospodarstwa rolno działkę o pow. 0,10 ha i przekazał ją na własność OSP w Ciężkowicach celem wykorzystania na cele statutowe. Strażacy-Ochotnicy przy udziale środków własnych i społecznych w 1970 roku rozpoczęli budowę strażnicy na przedmiotowej działce.

Ochotnicza Straż Pożarna to najstarsza i najbardziej zasłużona dla społeczeństwa organizacja, zajmująca się nie tylko zapobieganiem i gaszeniem pożarów. Druhowie wykonują wiele prac społecznych na rzecz potrzeb jednostki oraz mieszkańców wsi. Od początku istnienia jednostka OSP uczestniczy w różnego typu zawodach sportowo-pożarniczych.

Obecnie w skład OSP wchodzi 26 druhów, funkcję Prezesa pełni Pan Janusz Gniatkowski, a Naczelnikiem jest Pan Roman Górski.

Ciężkowice to także siedziba parafii rzymskokatolickiej pw. Najświętszej Maryi Panny Królowej Wszechświata. Przy kościele działa Rada Parafialna, funkcjonują kółka „Żywego Różańca” oraz odbywają się spotkania scholii młodzieżowej.

Niegdyś Ciężkowice były największą wsią w parafii Gidle. Jednakże dopiero w dniu 3 lipca 1957 r. biskup częstochowski prof. dr hab. Zdzisław Goliński erygowała tu parafię, wydzielając ją w całości z macierzystej parafii gidelskiej. Do nowej parafii zostały włączone oprócz Ciężkowic także okoliczne wsie: Graby, Kolonia Ciężkowice, Młynek, Spalastry i Zabrodzie. Włączona została także wieś Wojnowice, ale od dnia 27 maja 1959 r. powróciła do macierzystej parafii z prawem wyboru posług duszpasterskich w Gidlach lub Ciężkowicach. Kaplica najpierw została urządzona w dawnym dworze właścicieli miejscowości - Buczyńskich. Mieściła się w jednej z sal i przedsionku na parterze. W okresie okupacji hitlerowskiej proboszcz gidelski ks. Zygmunt Lipa odprawiał tu nabożeństwa ze względu na wielkie niebezpieczeństwo dla miejscowych wiernych związane z przejściem do odległego kościoła w Gidlach.

Po zakończeniu działań wojennych wikariusz gidelski ks. Franciszek Jodłowski rozbudował dotychczasową kaplicę i zaopatrzył ją w niezbędne szaty i naczynia liturgiczne¹.



Kościół parafialny

¹ K. Walaszczyk, *Sanktuarium Matki Boskiej Gidelskiej. Kościół i klasztor Dominikanów w Gidlach*, Radomsko 1993 r., s. 9.

Wspomnienia Pana Franciszka Puławskiego naocznego świadka wydarzeń tamtych lat...

P. Franciszek Puławski: Uzyskaliśmy informację, że od 1.02.1957 roku będą tworzone nowe parafie. Wprawdzie wikary Gidel ks. Zadworny twierdził, że nie będzie parafii w Ciężkowicach, do kurii w Częstochowie udała się nasza delegacja: ja, Szyda Adam, Kaczmarczyk Mikołaj, Kozłowski Stefan. W lipcu 1957r. było już wiadomo, że parafia powstanie. Nowa parafia liczyła 820 osób.

Wcześniej mieszkańcy należeli do parafii w Gidlach i tam uczęszczali do kościoła.

Wiosną 1944 roku Ks. Proboszcz Lipa z Gidel, z polecenia Kurii Diecezjalnej utworzył w Ciężkowicach kaplicę, która mieściła się w pałacyku Buczyńskich. Msze święte obsługiwał ksiądz z Gidel, który dojeżdżał własnym koniem. Trwało to przez 1 rok do Wielkanocy 1945r. Pierwszym ministrantem był mieszkaniec Ciężkowic pan Aleksander Jasiński. W 1945r. Ksiądz Lipa wyjechał z Gidel a na jego miejsce przybył prałat Kubica i od Wielkanocy 1945r. był dowożony do Ciężkowic na msze św. przez tzw. „podwoły” przez mieszkańców wsi Ciężkowice. Trwało to przez 1 rok i 6 m-cy. W tym czasie tj. od maja 1947r. posługę przy księdzu sprawowałem ja. Od 1947- listopada 1948r. msze św. w Ciężkowicach odprawiali Ks. Borek i wikary Feliks Grzesiak. W 1947r. zakupiono dzwon, który zawieszono koło szkoły. W dn. 1.11.1948r. do Gidel przybył Ks. Marian Minor i do końca 1948r. dojeżdżał do Ciężkowic.

Od stycznia 1949r. kaplicę w Ciężkowicach obsługiwali Dominikanie z Gidel do kwietnia 1954r.

Od Wielkanocy 1954r. posługę tę przyjął Ks. Franciszek Jodłowski, który zaopatrzył kaplicę w naczynia i szaty liturgiczne. W dn. 26.08.1956r. Ks. Franciszek Jodłowski wyjeżdża do Brzeźnicy a posługę w Ciężkowicach sprawuje wikariusz Zadworny do września 1957r.

3.07.1957r. została utworzona parafia w Ciężkowicach. Pierwszym proboszczem był ks. Alfons Mrozowski, który mieszkał wraz z matką przy kaplicy w dworku Buczyńskich. Staraniem księdza i parafian od 15.09.1957r. rozpoczęły się prace przy cmentarzu, który powstał na działce wiejskiej. 1.12.1957r. cmentarz został ukończony i uroczystie poświęcony.

Nowy kościół murowany w Ciężkowicach został wybudowany staraniem pierwszego proboszcza ks. Alfonsa Mrozowskiego w latach 1958-1960 według projektu inż. Arch. F. Paszkowskiego. Kościół jest murowany, jednonawowy, o wymiarach 24x10 m., w stylu pseudoromańskim. Został poświęcony w dniu 12 czerwca 1960 r. przez wikariusza generalnego ks. Dra Stanisława Zimorowicza, a konsekrowany w dniach 27-28 sierpnia 1960 r. pod wezwaniem Najświętszej Maryi Panny Królowej Wszechświata. W 1984 r. staraniem proboszcza ks. Ryszarda Klempy została wybudowana dzwonnica.

Proboszczowie w parafii Ciężkowice:

ks. Adolf Mrozowski (1957-1960),

Ks. Alfons Mrozowski ur. 20 listopada 1921r. w Radomsku z rodziców Jana i Sabiny Wtorkiewiczów. Maturę otrzymał w 1947r. Do seminarium wstąpił w 1945r. studia ukończył w Krakowie w 1949r. Święcenia kapłańskie otrzymał w katedrze częstochowskiej z rąk ks. bpa Ordynariusza Teo k/ Wielunia, później w Myszkowie k / Zawiercia, w dora Kubiny. Pierwszą placówką był wikariat w Działoszynie Sosnowcu par- św. Andrzeja Boboli, w Wieluniu i Kamieńsku. W Ciężkowicach od lipca 1957r. do listopada 1960r.



ks. Marian Wojtasik (1960-1970),

Ks. Marian Wojtasik urodzony w Piotrkowie Trybunalskim 9 czerwca 1919r. s. Jana i Praksedy Palius. Maturę otrzymał w 1938r. Do seminarium wstąpił w 1938r. w Łodzi – ponownie w 1945r. po przerwie wojennej do sem. częstochowskiego w Krakowie. Święcenia kapłańskie otrzymał z rąk ks. bpa pomoc. Stanisława Czajki w kaplicy sem. w Krakowie 29 czerwca 1948r. Pierwsza placówka to wikariat w Koziegłówkach, potem Porąbka / Kazimierz k/ Sosnowca, pozbawiony wolności od października 1951 r. do lutego 1953r. Poręba k/ Zawiercia, Częstochowa par- św. Józefa, prefektem w Radomsku zam. przy parafii św. Lamberta. Od listopada 1960r. w Ciężkowicach.



Ks. Jerzy Szar (1970-1974)



Ks. Stanisław Kochel (1980-1984)



Ks. Józef Kruszec (1974-1980)



Ks. Ryszard Klempa(1984-1985)



Ks. Kazimierz Woda (od 1985)

A jak to było z budową kościoła ...

P. Franciszek Puławski: Była propozycja, aby dworek przekształcić na kościół, ale na to nie wyrazili zgody mieszkańcy. Pan Władysław Ślusarski s. Błażeja ofiarował 14 arów ziemi pod budowę kościoła. Został sporządzony akt notarialny nr A848/58 w dn. 22.02.1958r. na mocy którego Ks. A. Mrozowski nabył od w/w W. Ślusarskiego za cenę 10.000 zł. działkę gruntu o pow. 6177 m². Łącznie parafia posiadała ok. 76 arów gruntu.

Do budowy przystąpiono w 1958r. Patronat objął Marian Żurawski. Plan miał sporządzić Olejarski z Radomska za 65 000 zł. Wyplacono 35 000 zł. a pozostała kwota miała być wyplacona po zatwierdzeniu planu. Czy plan był zatwierdzony - nie wiadomo.

Kościół był budowany przez p. Józefa Jakubowskiego i p. Rydza z Pławideł. Przy pracy pomagali wszyscy mieszkańcy. P. Kulawiak lasował 100 m wapna ze Smotryszewa. Cegła pochodziła z Zatoru k/ Krakowa 20 000 szt. i z Radomska – 10 000 szt. Materiał na budowę zwozili mieszkańcy parafii.

Kościół wybudowany jest z kamienia obłożony cegłą. Dach pokryty dachówką cementową – gonciarką wykonaną przez Zygmunta Wernera z Gidel.

1.06.1958r. poświęcenie fundamentów przez ks. F. Grela a 12.06.1960r. poświęcenie kościoła przez Ks. S. Zimorowicza. W listopadzie 1960r. parafię objął Ks. Marian Wojtasik.

15 lipca 1961r. huragan uszkodził ponownie dach na kościele.

25.11.1961r. parafia zakupiła nieformalną umowę przyrzeczenia sprzedaży nieruchomości o pow. 1,12 ha wraz z domem jednorodzinny, stodołą i szopą od p. Mariana Żurawskiego z przeznaczeniem na plebanię za sumę 180 000 zł. Pieniądze na ten cel pochodzą ze składek parafian.

Również za czasów Ks. M. Wojtasika parafia nabyła w dn. 11.02.1970r. od Władysława i Stanisławy małż. Ślusarskich, nieformalną umową kupna działkę położoną między Kościołem a plebanią o pow. 47 arów za sumę 19 000 zł.

Następnym proboszczem był ks. Jerzy Szar 1970 – 1974r.

Za jego staraniem wymieniono pokrycie dachu na blachę, wymieniono sufit w kościele i otynkowano front kościoła.

Z czasów obecnych...

Aktualnie do dziś obrazy boczne do kościoła (Matka Boska Częstochowska i Serce Jezusa) zakupiła pani Julia Mazurek a p. Adam Szyda zakupił złotą monstrancję.

Staraniem rady parafialnej za czasów Ks. K. Wody uregulowano przez zasiedzenie własność wcześniej zakupionych gruntów, założono księgi wieczyste dla parafii (Kw 58508). Uporzędkowano plac kościelny, alejki wyłożono kostką brukową i obsadzono iglakami. Dokończono budowę parkanu, pomalowano 2- krotnie kościół i plebanię, zakupiono nowe naczynia liturgiczne.

Uzupełniono ogrodzenie cmentarza i wybudowano śmietnik, a także doprowadzono wodę na cmentarz i urządzono niewielki parking. Nadto zbudowano 2 boczne ołtarze z marmuru.

Infrastruktura techniczna:

➤ zaopatrzenie w wodę, odprowadzanie i oczyszczanie ścieków

Wieś w całości jest zwodociągowana i korzysta ze stacji wodociągowej zlokalizowanej w Gidlach.

➤ gospodarka odpadami

Zbiórka odpadów komunalnych i przemysłowych wytwarzanych przez skupiska ludzkie, obiekty użyteczności publicznej oraz zakłady produkcyjno-usługowo-

handlowe zorganizowana jest w dwojaki sposób: poprzez odbiór od indywidualnych gospodarstw domowych mających podpisane umowy z firmami oraz system selektywnej zbiórki poprzez ustawione na terenie wsi pojemniki na szkło i plastik. Zebrane z segregacji odpady zabierane są przez Przedsiębiorstwo Gospodarki Komunalnej w Radomsku i oddawane do recyklingu.

➤ *energia elektryczna*

Energia elektryczna dostarczana jest przez Zakład Energetyczny w Częstochowie. System zaopatrzenia w energię elektryczną jest dobrze rozwinięty. Dążąc do zapewnienia bezpieczeństwa mieszkańców i minimalizacji kosztów ponoszonych na oświetlenie dróg i ulic w 2005 r. gmina przeprowadziła kompleksową modernizację oświetlenia ulicznego również na terenie tej miejscowości.

➤ *sieć telekomunikacyjna*

Infrastruktura telekomunikacyjna to wybudowane w poł. lat 90-tych łącza przewodowe ziemne i napowietrzne z możliwością rozszerzenia o nowe lokalizacje w oparciu o technologie radiową. Na terenie Gminy rozmieszczone są przekaźniki operatorów sieci komórkowych ERY, IDEI i PLUS-a. Miejscowość posiada możliwości techniczne do podłączenia szerokopasmowego łącza internetowego z TP SA (w filii Biblioteki Publicznej oraz szkole działa szerokopasmowe łącze z xDSL;), również firma Alfa-Net zaopatruje mieszkańców w internet drogą radiową.

➤ *układ drogowy*

Układ sieci drogowej na terenie wsi tworzą:

- drogi wojewódzkie: nr 784 Radomsko-Ciężkowice-Święta Anna i 785 Ciężkowice-Żytno-Maluszyn-Włoszczowa,
- droga powiatowa 3904 E Borowa-Ciężkowice
- drogi gminne: 112061 E Wojnowice-Ciężkowice, 112062 E Borowa-Wojnowice-Młynek, 112064 E Ciężkowice-Huby-droga wojewódzka 784, 112070 E Ciężkowice-droga gminna 112062E,

Ze względu na duży ruch występują spore uciążliwości. Prowadzone przez jednostki zarządzające i gminę inwestycje przebudowy i ulepszenia nawierzchni ciągle są niewystarczające, sieć dróg wymaga wielu działań i środków, aby sprostać wzrastającym wymogom. Na terenie miejscowości istnieje sieć dróg lokalnych w większości utwardzonych, W 2009 roku wykonano przebudowę drogi gminnej Młynek-Ciężkowice-Huby oraz remont drogi wojewódzkiej nr 784.

Dziedzictwo historyczne i religijne:

Historyczne zespoły wiejskie	
Forma rozplanowania Miejski układ przestrzenny	Forma i zakres ochrony
	Ochrona zabudowy Ochrona krajobrazu Ochrona układu
Obiekty sakralne	
Obiekt	Okres powstania
Kościół pw. Najświętszej Maryi Panny Królowej Wszechświata	XX w.
Zespoły podworskie	
Obiekt	Okres powstania
Zespół dworski	2 połowa XIXw.
Cmentarze	
Obiekt	Okres powstania
Cmentarz rzymsko- katolicki	XX w.

Zespół dworski pochodzi z 2 połowy XIX wieku, jest murowany, podpiwniczony i składa się z korpusu i dwóch skrzydeł. Korpus i skrzydło zachodnie parterowe, z wysokim przyziemiem. Skrzydło wschodnie dwukondygnacyjne z przylegającą od strony południowej trzykondygnacyjną wieżą. W elewacji wschodniej na osi środkowej pozorny ryzalit zwieńczony trójkątnym szczytem. Okna parteru zamknięte są łukiem pełnym.



Dwór w Ciężkowicach

Kontynuujemy rozpoczętą w poprzednim numerze Gazety Radomszczanńskiej prezentację dworów i pałaców, które możemy jeszcze obejrzeć w okolicach Radomska. Nie o wszystkich dworach wiemy jednakowo dużo. Mamy nadzieję, że czytelnicy dorzucą do tego cyklu swoje trzy grosze. Zapraszamy.

Pałace i dwory okolic Radomska

Ciężkowice

Dwór został wzniesiony w XIX wieku. Cała posiadłość liczyła 586 ha i należała do rodziny Buczyńskich. Bodoła jest murowana, beztynkowa. Jeszcze niedawno mieściły się tu mieszkania prywatne. Ostatnio dwór został wykupiony przez spółkę z Częstochowy i jest remontowany.



Taki wyglądał dwór w 1901 roku

Fot. Karol Walski

Ostatni dziedzic

W Ciężkowicach w r. 1863, w czasie powstania styczniowego przyszedł na świat **Tomasz Buczyński** - ostatni dziedzic majątku znany ze swej szerokiej działalności społecznej. Pisał o nim w swoich wspomnieniach Jan Tadeusz Maleski z Odrowąża. Część tych wspomnień wydano drukiem w roku 1989 w książce pt. "Przemienność". Fragment, który publikujemy pochodzi ze zbioru noweli pt. "Ziemniaki oryginalne".

"Nadziei rok 1903. Buczyński przyjeżdża do Warszawy, pojedział sam. Przyjeżdżając do Warszawy nie nawiązał jednak kontaktu z rybakami, zajął się natomiast z Sienkiewiczem, Chładowskim i Ostrowskim. Włączył się do ich prac nad organizacją zakrojonej na wielką skalę placówki oświatowej "Dobła Młocza Szkoła". Zajął się też organizowaniem powstania samej placówki, co poprzedziło rozpoczęcie działalności w tym roku. Wskazywał do Ciężkowskiego, powołał w postaci opytaną działalność na rzecz nowo powstałej instytucji. Zebrał wśród bliźnich i dalszych sąsiadów spory fundusz na akcję oświatową organizowaną w Radomsku przez powstałą tam agencję "Młocza", którą prowadził zastępczy dyrektor - Sienkiewicz.



Replika Karol Walski

tami także do odległych części powiatu.

Pracę przez dwa lata wdał w całość tolerowały jego działalność. Jednakże w 1907 roku, gdy nastąpił nawrót do polskiej ruffacji "Przewidział" i gdy "Dobła Młocza Szkoła" została zlikwidowana, naczelnik powiatu zabronił Buczyńskiemu prowadzenia dotychczasowej pracy oświatowej. Porzucił także poparcie dyskretnym wyrażeniem koperty z dość okrągłą sumą rubelków, przelano naczelnikowi Buczyński, w drodze wyjątku, otrzymał pozwolenie na wyrażenie odczytów o tematyce ograniczonej do zagadnień przyrodniczych, rolnictwa, higieny i zdrowotności.

Po odbyciu przez Polskę niepodległości Buczyński powrócił w swych odczytach do zagadnień społecznych i historycznych. Dla zwiększenia ich atrakcyjności nabył nowoczesny sprzęt kinematograficzny.

Wielkotraktowa działalność Buczyńskiego. Zyskał sobie dużą popularność w okolicy. Zwracał nie tylko przez odczyty, ale może jeszcze więcej przez postom, jakiej znaczenie udzielał, dając pogorzelcom na odrodzone, zbieg w latach nieurodzajów, a w szczególnie przypadkach wręczając sary pieniężne. Miał tego, jak by się okazało, okolicznych wieścian do właściciela Ciężkowskiego może być odpowiedź dana przez samego tamtejszego szlachę powiatowej wyjątkowo impektorowi. Na jego pytanie: "Jakich masz świętych polskich", dziecko odpowiedziało: "Święty Stanisław, święty Karol i nasz dziadek".

Działalność charytatywna Buczyńskiego, nie ograniczała się do swego. Będąc znaczącym szlachą w dziedzinie nauki, popierał miłośników, udzielając dyskretnie pomocy finansowej. Między innymi pokrywał koszt studów wyróżniającego się pianisty Kluczyńskiego. Zapraszał też do Ciężkowskiego wielu muzyków i śpiewaków. Organizował on wówczas koncerty na cele dobroczynne.

Między artystami białejm i współpracownikami w Ciężkowicach znalazł się duży sławny, jak pianista prof. Michałowski i mistrz śpiewów: Barcewicz, śpiewacy: Trapsa-Tremblin, Kosciuszko, Hranitz i inni.

Do służby Buczyński odnosił się niezwykle gorliwie, a co ważniejsze stał się wszakże w codziennych potrzebach: hotel, kłuby dla niego pracowali. Zyskał sobie w zamyśle głębokie przy-

wiązanie, ale wskutek jego nadmiernej delikatności i policzono z personą majątkową. Na tym tle pozostawały często nieporozumienia Buczyńskiego z jego administratorami. Pracodawcami się oni przede wszystkim uważali, a nie osobym w społeczeństwie i wydawało mu powołać sam na zakup filmów.

Jeśli chodzi o wyświetlanie filmów Buczyński znalazł wyjście ale niestety przekraczając jego możliwości finansowe. Postanowił natomiast wybudować obszerny budynek przeznaczony na dom holowy i zamierzający pomieszczenia na odcinek zabawy, siłownię, bibliotekę z czytelnią i oczywiście dużą salę kinową.

Badowa ta stała się początkiem nowej finansowej Buczyńskiego. Równa ta została dopłaconą ostatniemu Buczyńskiego przez nieuczciwych przedsiębiorców - kinowych, sprzedających mu na wypróżwane czy bezwartościowe filmy.

Specjalizacją w branży kinowej pozostawiając rynek zdywersyfikacji, zbiorowi z Radomska. Przerzucił się szybko z handlu zbożem na handel filmami. Zafascynował Buczyńskiemu niby korzystniejszą warunków kapitału i opuszczał go całkowicie, wykorzystując jego łatwowierność w sposób jeszcze bardziej nieuczciwy i bezwzględny. Ponieważ transakcje były dokonywane na kredyt ogromniowi wysoce, zadanie rosło w narastającym szybko sposób. Buczyński próbował ratować się paraliżując Ciężkowskie, mieszając sobie jedynie dom i ogrody. Wkrótce również dom został wystawiony na licytację. Nabył go ten lokaj, Dąbek. Powstał on Buczyńskiemu całe domy i waga z opozem i żoną rozpiszowali się swym dawny chlebodawca.

Mając zyciową opiekę oraz dostarczanie przez sąsiadów prowiantu, Buczyński przeżył spokojnie ostatnie parę lat życia. Spółka czas głównie na słuchaniu koncertów nadawanych przez radio, czytaniu książek i sportach.

W sierpniu 1941 roku na jednym z takich spacerów nadszedł i zakończył życie.

Chciliby Buczyńskiego poświęcić został w 1939 roku specjalny numer "Czasy Radomskowskiej", w którym zamieszczono wspomnienie o nim, jako jednym z założycieli i odtwórców "Polskiej Młocza Szkoła".

na wyłożeniu podań dla wieścian na tematy dotyczące historii nędzy i rozwoju związków społecznych.

Chcąc zainteresować szlachę i zwiększyć frekwencję na swych prelekcjach, Buczyński nabył teatr, nazwany wówczas latarnią czarodziejską i zapatrzył się w dużą ilość ciekawych przedmiotów.

Także samowolnie podaństek odniósł zamierzenia skutki.

W dniach zapowiadanych odczytów schodziło się dużo ludzi, nie tylko z Ciężkowskiego, ale nawet z dość odległych miejscowości.

Buczyński nie ograniczał się zresztą do miejscowego terenu. Docełał ze swymi odczy-

Elewacja ta i ściany szczytowe pozostałych skrzydeł ozdobione są lizenami i archiwoltami. Wieża trzykondygnacyjowa, ośmiokątna, ozdobiona gzymsem kordonowym między drugą i trzecią kondygnacją. Nad drzwiami wieży znajduje się trójkątny fronton, taki sam jak nad przeciwległym oknem. W trzeciej kondygnacji wieża ozdobiona ślepymi oknami i arkaturą. Nakryta dachem namiotowym. Pozostałe części budynku mają dachy dwuspadowe, kryte blachą. Zespół dworski, decyzją Wojewódzkiego Konserwatora zabytków w Częstochowie z dnia 18 czerwca 1991 r., został wpisany do rejestru zabytków. Obecną właścicielką, zgodnie z aktem notarialnym z 2008 roku jest Pani Danuta Skrzycka.

Z POZÓŁKŁYCH GAZET

■ „W Radomsku – nocleg. Hotel z przestronnymi komnatami, starymi meblami, wykładanymi kanapami, piecami do niskiego sufitu, i z zamawianym. Bez pokoleń stawało tu z prowiantem, oddając zander do sukni. Te sprzedawcy liści, wstępy, kontraktów! Na tej kanapie mogli siedzieć jeszcze miejscowi dygnitarze powiatowi”. – Jest to fragment z książki kwatermistrza Michała Warkocicza „Ziele na kraterze”, a dotyczy jego wspomnień z okresu, kiedy nabywca przed wojną funduszy, wyjechał z rodziną w podróż po Polsce. A swoją drogą Ciekaw, gdzie w Radomsku był hotel z przestronnymi komnatami, starymi meblami?”

■ Najmłodszy mieszkaniec Osiedla 1000-lecia w Radomsku mają powód do zadowolenia. Otrzymał do zabawy wspólny prezent – wielką indykę. Różnego rodzaju wigilijny, szlachy, drewniana palisada stały się od razu ulubionym miejscem zabaw. Inwentorem całego przedsięwzięcia była Radomszczańska Spółdzielnia Mieszaniowa. Całość prac ocenia się na sumę około 200 tys. zł. Wiele z tych prac wykonano w czynie społecznym.

■ Cilly wygręby jako składniki ławców nurkowych. Polska należy do nielicznych państw, w których występują małe skupiska tego gatunku. Około 2 tys. drzew ciekawych roślin w rezerwacie „Jasien” w Przytyczynie przy trasie Radomsko – Kobieli Wielkie. Ważne do rozważenia jest wzmocnienie. Odpowiadając na apel strażackiego środowiska synów Jaku zębego ZPM w Radomsku w Międzynarodowym Roku Dźwięku zorganizowała akcję honorowego kwadratowania. 63 członków ZCHD przekazało blisko 1000 zł. Ten „dar życia” został przekazany dla banku krwi przy Centrum Zdrowia Dobreka.

JYQOON STYKOWSKI 1979 BOK

Ciekawa jest historia starych budowli w powiecie radomszczańskim

Popada w ruinę

Ciężkowice, mała miejscowość leżąca w gminie Gidle, była znana historykom już w ostatnim stuleciu średniowiecza. Pierwsze zachowane dokumenty, w których pojawia się nazwa wsi, pochodzą z 1401 roku.

Według nich Ciężkowice należały do „Jana Citran de Ceszkowice”. Z kolei w archiwach zachowanych z początku drugiego dziesięciolecia XV wieku pojawiły się tajemnicze postacie „Cezanthe do Ceszkowice” oraz „Laska de Ceszkowice”. Jak wynika z napisów w dokumentach, wieś występowała wówczas pod nazwą „Ceszkowice”, wywodząca się prawdopodobnie od imienia Cieszek, tak było

at do końca XVIII wieku. W wieku XIX brzmienie nazwy przypomina już to znane obecnie, historycy tłumaczą jego pochodzenie od wyrazu „cieżka”. O ile z czasów odległej nam historii zachowało się sporo dokumentów z Ciężkowic, tak o wieśkach nam bliższych archiwa prawie milczą. I na dobrą sprawę dokładnie nie wiadomo, kiedy powstała najbardziej reprezentacyjna budowla na wsi, chłuba ciężkowiczan. Na pewno był to wiek jeszcze XIX. Od osób jeszcze żyjących i pamiętających pozostałości XX wieku dowiadujemy się, że wówczas częścią ziem w Ciężkowicach należała do Buczyńskich.

– W dworcu mieszkał wówczas dziedzic Tomasz Buczyński – wspomina Józefa Więckiego, 89-letnia mieszkanka Ciężkowic. – Lubił spacerować po swoich dobrach.

Wówczas w dworcu zajmowano się działalnością przemysłową, przygotowywano len do przędzenia. W Ciężkowicach poddawano go tylko wodnej obróbce, po czym wywożono go do fabryki do Częstochowy. Zarządca w majątku

był wówczas Wiesław Kotowski. Dzień tym czasem zajmował się działalnością kulturalną i oświatową.

Tomasz Buczyński bardzo aktywnie działał w Macierzy Szkolnej w Radomsku, a na wsi prowadził odczyty na tematy przyrodnicze, rolnictwa, higieny i zdrowia. Ostatni dzień Ciężkowic był fundatorem szkoły, której budynek dotąd służy dzieciom i młodzieży. Ale starym mieszkańcom Ciężkowic w pamięci najbardziej utkwiły filmy, które dziedzic wyświetlał w sali kinowej w obecnym budynku szkoły. To między innymi stało się przyczyną jego ruiny finansowej.

Popadając w dług, dziedzic Buczyński porzucił wieś i wyprzedził ziemię, sobie zostawił jedynie dworek i ogród. Wkrótce i one trafiły pod młotek licytatora. Dziedzic dostał prawo dożywotniego mieszkania w dworcu oraz opiekę. Zmarł w 1941 roku.

W 1957 roku w dawnym dworcu Buczyńskich urządzone kaplice. Przed kilkoma laty dworek kupił prywatny przedsiębiorca z Częstochowy. Odrestaurował wnętrza i zamienił dawne sale balowe i jadalnię na hale produkcyjne, gdzie wytwarzano bombki.

TEXT I FOTO: KJ



REGIONALIA

Pradzieje naszej ziemi



Necznymi wykopane w okolicach Dobrych pochodzi z około 300 r. p.n.e. FOTO: KAMERYSTKA

Muzeum Regionalne w Radomsku, mieszczące się w Ratuszu Miejskim, obok licznie organizowanych ekspozycji czasowych, prezentuje zwiędzającym również wystawę stałą, ukazującą charakter i zasobność ówczesnych zbiorów. Wśród nich cyma jest ekspozycja „Pradzieje ziemi radomszczańskiej”. Przedstawiła ona charakter życia człowieka od paleolitu aż po okres średniowiecza. Największą częścią tej wystawy stanowią zabytki archeologiczne zgromadzone na terenie ziemi radomszczańskiej zarówno w czasie prowadzonych badań wykopaliskowych i penetracji terenowych, jak i dostarczone przez przypadkowych „odkrywców”. Najliczniej prezentowane są na tej wystawie przedmioty i narzędzia użytku codziennego wykorzystywane przez ówczesnego człowieka. Wśród zbiorów muzealnych znajdują się także liczne urny pogrzebowe oraz wyposażenie grobów, czyli wszelkie przedmioty, które według naszych przodków były niezbędne w postęgowym życiu. Muzeum może pochwycić się również dwiema rekonstrukcjami grobów pochodzącymi z okresu kultury łubickiej i pomorskiej. (M)

**Historia dworu i miejscowości wg informacji zawartych w notatkach
parafialnych pt.:
„Dorobek materialny i duchowy Parafii Ciężkowice”.**

W dziewiętnastym wieku dwór w Ciężkowicach należał do hrabiów Ostrowskich od których kupił go Bolesław Buczyński szlachcic. Bolesław Buczyński ożenił się u Trepków z Ogrodzenia. Żona Bolesława nazywała się Józefa z Trepków. Bolesław Buczyński miał dwóch synów Tomasza i Jana. Po śmierci Bolesława Buczyńskiego (był chory na nogę, pochowany w Gidlach na cmentarzu) dworem i majątkiem zarządzał ojciec Buczyńskiej – Treпка, ponieważ synowie Buczyńskiego byli wtedy na studiach uniwersyteckich. Po zgonie Treпки dworem zarządzała Józefa Buczyńska. Administratorem majątku byli: Kubera, Średnicki, Sadowy, Skrzypczyński. Po śmierci matki, Tomasz został zarządcą majątku i właścicielem. Tomasz Buczyński rozpowszechniał prasę narodową, książki patriotyczne, wyświetlał filmy oświatowe. Brat Tomasza – Jan był lekarzem weterynarii, miał majątek w Soborzycach i tam też zmarł. Dwór budowano w powstanie styczniowe 1863r. Przy dworze była gorzelnia, przy drodze na Zabrodzie. W czasie ostatniej wojny Tomasz Buczyński był już w podeszłym wieku i opiekowali się nim Dudkowie, do których należy dziś dwór i reszta ziemi dworskiej (Władysław i Bolesław Dudek). W dworze tym mieściła się od 1944r. kaplica mszalna, którą założył ks. Lipa prob. z Gidel, od 1 września była kościołem parafialnym dla Ciężkowic. W księgach znajdujemy też nazwę Ciszkowice. Dawniej wieś zajmowała przestrzeń od dworu do św. Jana. Kolonia Ciężkowice powstała w 1931r. Komasaację przeprowadził geometra Łęski z Radomska w latach 1927 do 30. Ludzie pamiętają pożar w 1914r. w Przemienienie Pańskie od pioruna.

Rody miejscowe: Gołdonowie, Macherowie, Stefaniakowie, Flaszowie, Tkaczykowie, Grządzielowie, Cudakowie, Pełkowie, Jędrzejczykowie, Bednarczykowie, Ślusarscy, Zatoniewie, Góreccy. Kiedyś w Ciężkowicach była gmina, Ignacy Grządziel był wójtem, a brat jego sołtysem.

Obrzędy i zwyczaje panujące we wsi wiążą się z życiem ludności wiejskiej. Część z nich istnieje już tylko w opowieściach starszych ludzi, inne nadal są praktykowane i przekazywane z pokolenia na pokolenie. Zachowane do dnia dzisiejszego to obchody świąt kościelnych czy gminno-parafialnych dożynek.

W kultywowaniu tradycji ogromną rolę odgrywają istniejące organizacje mieszkańców. Każda z nich ma swoje miejsce w życiu wsi, wpływając na aktywizację i integrację środowiska wiejskiego.



Procesja Bożego Ciała



*Nawiedzenie Parafii Ciężkowice
przez Cudowny Obraz Matki Boskiej
Częstochowskiej*



Uroczystość 50-lecia Parafii Ciężkowice

Dożynki w Ciężkowicach



II. ANALIZA SWOT MIEJSCOWOŚCI

Mocne strony – atuty rozwoju sołectwa :

- położenie w sąsiedztwie miasta Radomska, miasta Włoszczowy, droga wojewódzka, przystanki PKS i MPK- łatwa dostępność,
- rozwinięte zaplecze publiczne (szkoła, remiza strażacka, filia biblioteki, świetlica wiejska),
- rozwinięta sieć dróg i infrastruktura techniczna (wodociąg, telekomunikacja, dostęp do internetu),
- organizacje społeczne: OSP,
- wolne tereny do rozwoju infrastruktury turystycznej i tereny pod budownictwo indywidualne.

Słabe strony wsi - czynniki ograniczające rozwój sołectwa:

- zły stan części dróg, ulic i chodników, brak parkingów,
- brak kanalizacji,
- duże rozdrobnienie rolnictwa, słabo rozwinięta działalność pozarolnicza umożliwiająca dodatkowe źródło dochodów w gospodarstwach rolnych np. agroturystyka, usługi turystyczne, produkcja zdrowej żywności, itp.,
- niedostateczna ilość plenerowych imprez sportowych i kulturalnych, brak ciekawych form spędzania wolnego czasu dzieci i młodzieży – brak placu zabaw, dobrze wyposażonego boiska sportowego, ścieżki rowerowej.

Szanse i okazje – możliwości rozwoju sołectwa, wynikające z otoczenia:

- dostępność do kapitału i środków pomocowych, w tym pochodzących z Unii Europejskiej, pozwalająca uzyskać dofinansowanie na realizację pomysłów mieszkańców,
- możliwość wykorzystania potencjału walorów przyrodniczych w tym dla rozwoju turystyki,
- możliwość stworzenia atrakcyjnego krajobrazowo, wygodnego i bliskiego naturze miejsca zamieszkania,
- dopłaty bezpośrednie dla rolnictwa,
- rozwój edukacji,
- wzrost gospodarczy kraju, województwa, powiatu, gminy.

Zagrożenia – czynniki niesprzyjające, wynikające z otoczenia:

- niewystarczający poziom integracji mieszkańców, ze względu na brak miejsca spotkań (plac zabaw, boisko, miejsca imprez plenerowych),
- brak alternatywy spędzania czasu wolnego i zagrożenie patologią szczególnie wśród młodzieży,
- niewystarczające fundusze na rozwój infrastruktury społecznej i komunikacyjnej, a także na właściwe zagospodarowanie terenów ważnych dla wizerunku sołectwa i funkcjonowania jego społeczności,
- ekonomiczne rozwarstwienie i ubożenie społeczeństwa, migracja młodych mieszkańców za granice i do dużych ośrodków miejskich,
- zmienność prawa i niewystarczająca jego znajomość,
- mały przyrost naturalny i starzenie się społeczeństwa.

III. INWENTARYZACJA ZASOBÓW WSI. STAN RZECZYWISTY I KIERUNKI DZIAŁANIA.

<i>Jacy jesteśmy? Jaka jest nasza wieś?</i>	<i>Analiza</i>	<i>Diagnoza</i>	<i>Prognoza</i>	<i>Program Projekty</i>
	<i>Co jest?</i>	<i>Jak jest?</i>	<i>Jak ma być?</i>	<i>Co trzeba zrobić?</i>
Co nas wyróżnia?	1. Historyczny dworek.	Zaniedbany	Dworek winien być wizytówką wsi, miejscem spotkań i odpoczynku mieszkańców i turystów.	1.Dworek wymaga generalnego remontu.
	2. Kościół pw. Najświętszej Maryi Panny Królowej Wszechświata	Zadbany, wymaga bieżących remontów i konserwacji.	Kościół powinien być miejscem kultury duchowej, wizytówką miejscowości.	1.Konieczny jest: -remont dachu i instalacji elektrycznej, -remont drzwi wejściowych, -wykonanie ogrzewania i podświetlenia
	3. Publiczna Szkoła Podstawowa.	Obiekt zbudowany w latach 30-tych, składa się z części dydaktycznej wraz z zapleczem. Stan techniczny jest dobry.	Szkoła powinna być na bieżąco remontowana z odpowiednio wyposażonym zapleczem dydaktycznym. Baza sportowa ogólnodostępna, dostosowana do prowadzenia wszechstronnych zajęć.	1. Wykonać bieżący remont wraz z budową boiska i urządzeniem bieżni, skoczni i rzutni.
	4. Strażnica OSP	Obiekt zbudowany w latach 70-tych	Utrzymana w dobrym stanie technicznym. Rozszerzona działalność strażnicy na cele rekreacyjno-sportowe.	1.Konieczny jest remont .
	5. Świetlica wiejska	W 2008roku przeprowadzono remont pomieszczeń: wymieniono drzwi wejściowe, wykonano posadzkę i sufit podwieszany, wymieniono instalację elektryczną i zamontowano oprawy oświetleniowe.	Poprawa standardu świetlicy poprzez modernizację i wyposażenie będzie istotnym czynnikiem mobilizującym mieszkańców do aktywnego udziału w życiu kulturalnym ich miejscowości.	1.Bieżące remonty pomieszczeń. 2.Doposażyć świetlicę w gry zręcznościowe, komputery z dostępem do Internetu, urządzić bibliotekę wraz z czytelnią. 3.Organizować imprezy kulturalno-sportowe zapewniające aktywne spędzanie wolnego czasu na świeżym powietrzu.
Funkcje wsi	1.Mieszkaniowa 2.Usługowo-produkcyjna 3.Rolnicza. 4.Kulturalno-sportowo-rekreacyjna.	Dobra lokalizacja stwarza dogodne warunki do rozwoju mieszkalnictwa i funkcjonowania podmiotów gospodarczych.	Rozbudowana funkcja usługowa i produkcyjna. Rozbudowana infrastruktura służąca rozwojowi funkcji turystycznych i agroturystycznych	1.Realizować inwestycje infrastrukturalne związane ze wzrostem atrakcyjności wsi (naprawa, budowa dróg, chodników, parkingów). 2.Tworzyć nowe miejsca pracy poza rolnictwem.

Kim są mieszkańcy?	1.Właściciele i pracownicy miejscowych podmiotów gospodarczych. 2. Rolnicy indywidualni. 3.Dzieci i młodzież. 4.Emeryci i renciści.	Mieszkańcy związani z wsią, aktywnie zaangażowani w jej sprawy.	Zintegrowani mieszkańcy, podnoszący swoje kwalifikacje i wykształcenie oraz różnicujący swoje źródła dochodów przez co zwiększający standard swojego życia. Aktywna młodzież.	1.Aktywizować mieszkańców poprzez realizację wspólnych działań dla dobra wsi. 2.Organizować spotkania i imprezy z elementami współzawodnictwa i rywalizacji. 3.Podnosić poziom wykształcenia.
Z czego się utrzymują?	1.Zatrudnienie w sektorze publicznym i prywatnym. 2.Własna działalność gospodarcza. 3.Praca w rolnictwie 5.Świadczenia emerytalno-rentowe.	Zróżnicowany poziom dochodów mieszkańców.	Zapewnienie godziwych dochodów mieszkańców.	1.Tworzenie warunków do pozyskiwania alternatywnych źródeł dochodów poza rolnictwem. 2.Tworzenie warunków do rozwijania działalności produkcyjnej i usługowej. 3.Podnoszenie kwalifikacji zawodowych.
Jak jest zorganizowana ?	1.Rada Sołecka. 2. Rada Parafialna. 3.Ochotnicza Straż Pożarna 4.Koło Związku Emerytów i Rencistów.	Część mieszkańców aktywnie uczestniczy w życiu miejscowości.	Rozszerzona współpraca między organizacjami wiejskimi. Podtrzymywanie i rozwój stosunków międzyludzkich.	1.Wspólnie organizować imprezy, pozyskiwać nowych członków przez istniejące organizacje, angażować młodych w sprawy wsi. 2. Podejmować inicjatywy społeczno-kulturalne.
Propozycje dla dzieci i młodzieży?	1.Zajęcia pozaszkolne. 2.Świetlica wiejska. 3.Zajęcia w bibliotece. 4.Imprezy plenerowe.	Ze względu na brak wyposażenia zajęcia są mało ciekawe. Brak miejsca w bibliotece i świetlicy, niedostateczna ilość(obecnie 3) stanowisk z dostępem do Internetu. Brak ogólnodostępnego boiska. Brak wyposażenia na tego typu imprezy.	Udoskonalona praca z dziećmi i młodzieżą. Udział dzieci w szerszej gamie zajęć (np. warsztaty, koła zainteresowań), imprezach folklorystycznych. Stworzenie miejsca do aktywnego spędzania wolnego czasu na powietrzu dla najmłodszych.	1.Zakupić wyposażenie do świetlicy, utworzyć stanowiska z dostępem do Internetu. 2.Organizować imprezy kulturalno-sportowych zapewniające aktywne spędzanie wolnego czasu i rozrywkę. 3.Utworzyć sekcje sportowe i koła zainteresowań. 4.Sukcesywnie kupować nowości wydawnicze do biblioteki i czytelnicy.
Jak rozwiązywane są problemy?	1.Sołtys. 2.Rada sołecka. 3.Zebranie wiejskie. 4.Urząd Gminy. 5.Grupa inicjatywna	Współpraca układu się dobrze.	Poprawny sposób przepływu informacji między mieszkańcami na temat prowadzonych przedsięwzięć i kluczowych problemów. Współpraca pomiędzy poszczególnymi organizacjami, okresowe spotkania i zebrania wiejskie, spotkania z władzami gminy.	1.Uaktywnić działalność społeczności wiejskiej. 2.Wspólnie organizować imprezy, zebrania i spotkania z władzami.

Obyczaje i tradycje?	-tradycje religijne -uroczystości okolicznościowe -dożynki	Mieszkańcy kultywują tradycje i obyczaje.	Utrzymana dotychczasowa ilość imprez integrujących wieś. Nawiązana większa współpraca pomiędzy poszczególnymi organizacjami, wzbogacona forma przedsięwzięć społeczno-kulturalnych.	1.Ukierunkować działania na kontynuację tradycji wiejskich, kultywowanie obchodzonych uroczystości i świąt. 2.Organizować większą ilość imprez okolicznościowych w tym festynów rodzinnych.
Atrakcje wsi?	1. Kościół pw. Najświętszej Maryi Panny Królowej Wszechświata	Zadbany	Zachowany obecny stan Kościoła.	Wykonywanie bieżących napraw i remontów.
	2.Zespół dworski obecnie własność prywatna.	Zabudowania w trakcie remontu.	Zadbany i użytkowany.	Generalny remont.
Jak wieś wygląda?	Układ zabudowy z okresu lat 40-tych.	Niektóre posesje są zaniedbane, wymagają remontu. Drogi i ulice są w złym stanie, brak oznakowań.	Drogi i chodniki w dobrym stanie. Estetyczny wygląd budynków mieszkalnych i całych posesji.	1.Zbudować chodniki wraz ze ścieżką rowerową wzdłuż drogi wojewódzkiej.
Jakie są mieszkania i obejścia?	1. Domy jednorodzinne. 2. Zabudowa wielorodzinna. 2.Gospodarstwa rolne.	Większość domów jest odnowiona, zadbane obejścia. Wieś jest w całości zwodociągowana.	Odnowione domy i zagospodarowane ogródki. Nasadzone drzewa i krzewy ozdobne.	1.Wykonanie prac remontowych i porządkowych budynków i obejść. 2. Skanalizować wieś.
Jaki jest stan otoczenia i środowiska?	1.We wsi nie ma zakładów przemysłowych. 2.Wieś w całości zwodociągowana . 3.Przez wieś przebiega droga wojewódzka.	Środowisko naturalne nie jest zanieczyszczone. Wieś korzysta z gminnego ujęcia wody w Gidlach.	Ograniczenie negatywnego oddziaływania zanieczyszczeń.	1.Nasadzenie drzew i krzewów. 2. Skanalizować wieś.
Jakie jest rolnictwo?	1.Wszystkie gospodarstwa należą do rolników indywidualnych 2.Mała ilość gospodarstw dużych. Przewaga gospodarstw małych.	1.Gospodarstwa nie są dostosowane do wymogów UE.	1. Gospodarstwa przystosowane do wymogów UE, spełniające minimalne standardy w zakresie higieny oraz ochrony środowiska.	1.Prowadzić szkolenia z zakresu dostosowania gospodarstw, przekwalifikowywania w poszukiwaniu alternatywnych źródeł dochodów (np.agroturystyka).

IV. PRIORYTETY ROZWOJU SOŁECTWA.

Na podstawie przeprowadzonej analizy można stwierdzić, iż priorytetowymi dla rozwoju są:

- **modernizacja i rozwój infrastruktury drogowej** - przebudowa, remont i ulepszanie nawierzchni dróg oraz infrastruktury towarzyszącej m.in. budowa chodników, ścieżek rowerowych, parkingów;
- **modernizacja i rozwój infrastruktury kulturalnej i rekreacyjno - sportowej** - dbałość o estetykę miejsc publicznych, przyległych terenów i posesji, rozszerzenie możliwości wykorzystania obiektów sportowych i kulturalnych, organizacja wolnego czasu dzieci i młodzieży;
- **modernizacja i rozwój pozostałej infrastruktury** - doskonalenie oświaty, edukacja ekologiczna, rozwój budownictwa mieszkaniowego, rozwój przedsiębiorczości, usług i rzemiosła;

Realizacji tych zadań sprzyjać będą naturalne walory tego terenu min.: dobre położenie komunikacyjne, bliskie sąsiedztwo miasta Radomska, stosunkowo nieduża odległość od Częstochowy i Włoszczowy, zabytkowy dworek, bezpośrednie sąsiedztwo znanych z kultu religijnego Gidel oraz mili i serdeczni mieszkańcy.

Podjęcie działań poprawiających warunki życia i zapewniających odpowiednie warunki rozwoju społeczno-kulturalnego umożliwi scalanie i ciągłą integrację lokalnej społeczności z miejscem zamieszkania, pracy i wypoczynku.

V. PLANOWANE DZIAŁANIA NA RZECZ ROZWOJU SOŁECTWA W LATACH 2009-2016 ORAZ ICH SPOŁECZNE UZASADNIENIE.

Po przeanalizowaniu możliwości i potrzeb wsi do realizacji w ramach działań Regionalnego Programu Operacyjnego oraz Programu Rozwoju Obszarów Wiejskich, prowadzonego wspólnie przez władze gminy oraz lokalną społeczność, mającego na celu podniesienie standardu życia pracy, zaspokojenie potrzeb społecznych i kulturalnych oraz podniesienie atrakcyjności turystycznej i inwestycyjnej przyjęto:

Zadanie : Zakup sceny modułowej wraz z zadaszeniem i oświetleniem oraz miejsc dla widzów na potrzeby imprez plenerowych jako element wyposażenia Świetlicy Wiejskiej w Ciężkowicach.

Termin realizacji: 2009-2010 r.

Źródło finansowania: budżet gminy, środki UE

Planowany koszt inwestycji: 300 000 złotych

Efekty realizacji zadania:

- zaspokojenie potrzeb społecznych
- rozwój intelektualny dzieci i młodzieży
- budowanie tożsamości lokalnej,
- promowanie wsi,
- kreowanie dobrego wizerunku wsi
- poprawa dostępności do wydarzeń kulturalnych
- zmniejszenie przestępczości młodocianych, patologii społecznych

Zadanie : Modernizacja dróg gminnych

Termin realizacji: 2010 - 2016 r.

Źródło finansowania: budżet gminy, środki UE

Planowany koszt inwestycji: 1 500 000 złotych

Efekty realizacji zadania:

- uporządkowanie układu przestrzennego
- poprawa estetyki architektonicznej
- zwiększenie atrakcyjności turystycznej
- zaspokojenie potrzeb społecznych
- poprawa bezpieczeństwa uczestników ruchu drogowego

Zadanie : Budowa chodnika i ścieżki rowerowej wraz z kanałem deszczowym wzdłuż drogi wojewódzkiej

Termin realizacji : 2010 – 2011 r.

Źródło finansowania : budżet gminy, środki UE

Planowany koszt inwestycji: 1 100 000 złotych

Efekty realizacji zadania:

- zaspokojenie potrzeb społecznych
- poprawienie atrakcyjności i estetyki miejscowości
- poprawa bezpieczeństwa uczestników ruchu drogowego

Zadanie : Stworzenie ogólnodostępnej bazy sportowo-rekreacyjnej

Termin realizacji : 2010 - 2011 r.

Źródło finansowania : budżet gminy, środki UE

Planowany koszt inwestycji: 1 000 000 złotych

Efekty realizacji zadania:

- zaspokojenie potrzeb społecznych
- rozwój intelektualny dzieci i młodzieży
- kreowanie zdrowego stylu życia
- budowanie tożsamości lokalnej, promowanie wsi, kreowanie dobrego wizerunku wsi
- zmniejszenie przestępczości młodocianych, patologii społecznych

Zadanie: Budowa parkingów przy cmentarzu, kościele i szkole

Termin realizacji : 2011 – 2012 r.

Źródło finansowania: budżet gminy, środki UE

Planowany koszt inwestycji: 150 000 złotych

Efekty realizacji zadania:

- zaspokojenie potrzeb społecznych
- poprawa bezpieczeństwa mieszkańców i turystów
- zwiększenie przepustów ulic
- poprawienie atrakcyjności i estetyki miejscowości

Zadanie : Przebudowa i modernizacja budynku Szkoły Podstawowej.

Termin realizacji: 2011 - 2012 r.

Źródło finansowania: budżet gminy, środki UE

Planowany koszt inwestycji: 700 000 złotych

Efekty realizacji zadania:

- zaspokojenie potrzeb społecznych
- rozwój intelektualny dzieci i młodzieży
- budowanie tożsamości lokalnej,
- oszczędność wytwarzanej energii
- poprawa jakości powietrza
- poprawa estetyki obiektów
- poprawa stanu zdrowia mieszkańców
- zmniejszenie emisji zanieczyszczeń pyłowych i gazowych
- poprawa dostępności do wydarzeń kulturalnych
- zmniejszenie przestępczości młodocianych, patologii społecznych

Zadanie: Remont strażnicy.

Termin realizacji : 2011 – 2012 r.

Źródło finansowania: budżet gminy, środki UE

Planowany koszt inwestycji: 500 000 złotych

Efekty realizacji zadania:

- przywrócenie ładu architektonicznego
- zaspokojenie potrzeb społecznych

- oszczędność wytwarzanej energii
- poprawa jakości powietrza
- poprawa estetyki obiektów
- poprawa stanu zdrowia mieszkańców
- zmniejszenie emisji zanieczyszczeń pyłowych i gazowych

Zadanie : Budowa oczyszczalni ścieków.

Termin realizacji : 2013 – 2015 r.

Źródło finansowania: budżet gminy, środki UE

Planowany koszt inwestycji: 4 000 000 złotych

Efekty realizacji zadania:

- zaspokojenie potrzeb społecznych
- czyste otoczenie i środowisko naturalne
- wzrost świadomości ekologicznej społeczeństwa
- brak zanieczyszczeń powodujących degradację środowiska

Zadanie : Budowa sieci kanalizacyjnej.

Termin realizacji : 2014 – 2016 r.

Źródło finansowania: budżet gminy, środki UE

Planowany koszt inwestycji: 5 000 000 złotych

Efekty realizacji zadania:

- zaspokojenie potrzeb społecznych
- czyste otoczenie i środowisko naturalne
- wzrost świadomości ekologicznej społeczeństwa
- brak zanieczyszczeń powodujących degradację środowiska

VI. OPIS ZADAŃ PRZEWIDZIANYCH DO REALIZACJI W PLANIE ODNOWY MIEJSCOWOŚCI

I. Opis planowanego przedsięwzięcia – : ***Zakup sceny modułowej wraz z zadaszeniem i oświetleniem oraz miejsc dla widzów na potrzeby imprez plenerowych jako element wyposażenia Świetlicy Wiejskiej w Ciężkowicach.***

Przedmiotem projektu jest poprawa dostępność mieszkańców wsi jak również całej gminy do wydarzeń kulturalnych. Zakup sceny modułowej wraz z zadaszeniem i oświetleniem oraz miejsc dla widzów na potrzeby imprez plenerowych pozwoli na zaprezentowanie wielu form spędzania wolnego czasu będących alternatywą dla samotnego przebywania w „czterech ścianach”. Świetlica Wiejska w Ciężkowicach jest zbyt mała by pomieścić wszystkie osoby chętne do uczestniczenia w życiu kulturalnym. Ogrodzony plac znajdujący się w obrębie świetlicy może być wykorzystywany do celu rozstawienia sceny oraz namiotów dla widzów. Pozwoli on na bezpieczne przeprowadzenie imprez plenerowych. Odbывające się w Ciężkowicach imprezy na świeżym powietrzu (np. dożynki gminne) ze względu na brak zabezpieczenia przed opadami deszczu często kończą się przed czasem, nie w pełni satysfakcjonując mieszkańców jak i występujących „artystów”.

Gminny Ośrodek Kultury, który został utworzony w ramach Sektorowego Programu operacyjnego „Restrukturyzacja i modernizacja sektora żywnościowego oraz rozwój obszarów wiejskich 2004-2006” w zakresie Działania 2.3 „Odnowa wsi oraz zachowanie i ochrona dziedzictwa kulturowego” pragnąc rozszerzyć swoją działalność utworzył w wielu miejscowościach naszej gminy świetlice wiejskie. Kolejnym etapem tej działalności jest prowadzenie imprez plenerowych mających na celu aktywizację społeczności wiejskiej. Szeroki wachlarz pomysłów często nie może być zrealizowany ze względu na ograniczoną ilość miejsca w świetlicach i jednocześnie na brak zabezpieczenia przed złą pogodą w przypadku imprez na świeżym powietrzu.

Dogodne położenie Ciężkowic pozwoli na przeprowadzenie darmowych pikników naukowych, widowisk, koncertów, imprez z elementami współzawodnictwa i rywalizacji, imprez prezentujących lokalne bogactwo kulturowe i przyrodnicze np. plenery fotograficzne, malarskie.

Projekt obejmuje zakup sceny modułowej wraz z zadaszeniem osłaniającym scenę 8x10 metrów, osłon bocznych i tylnej, oświetlenia, dwóch hal namiotowych (10x15x2,5) oraz 60 kompletów ławostołów. Scena modułowa pozwala na nieograniczoną rozbudowę wzdłuż i wszerz jak również podział na mniejsze sceny oraz budowę sceny o różnych poziomach (typu schody), co pozwoli na dostosowanie jej w zależności od typu wydarzenia kulturalnego.

Realizacja projektu poprawi dostęp szerszego grona odbiorców do wydarzeń kulturalnych, podniesie atrakcyjność wsi, będzie miejscem twórczych spotkań, jak również odpoczynku i zmotywuje mieszkańców do dalszych działań na rzecz lokalnego środowiska.

II. HARMONOGRAM RZECZOWO – FINANSOWY PLANOWANEGO PRZEDSIĘWZIĘCIA.

Zakres rzeczowy prac	Termin realizacji	Koszty netto	Koszty brutto
Zakup sceny modułowej wraz z zadaszeniem	II kwartał 2010r.	150 460,00	183 561,20
Zakup 2 sztuk namiotów	II kwartał 2010r.	57 000,00	69 540,00
Zakup 60 kompletów ławostołów (stół + 2 ławki)	II kwartał 2010r.	14 760,00	18 007,20
Zakup oświetlenia sceny	II kwartał 2010r.	10 372,96	12 655,01
Razem		232 592,96	283 763,41

Szczegółowy opis oraz harmonogram rzeczowo-finansowy pozostałych zaplanowanych zadań zostanie opracowany w późniejszym terminie po wykonaniu i zatwierdzeniu dokumentacji i kosztorysów. Terminy realizacji opisanych zadań uzależnione będą od terminów naboru wniosków w ramach Regionalnego Programu Operacyjnego Województwa Łódzkiego i Programu Rozwój Obszarów Wiejskich oraz procedur przyjętych przez Urząd Marszałkowski jako instytucji wdrażającej w zakresie działania: „Odnowa i rozwój wsi” i „Podstawowe usługi dla gospodarki i ludności wiejskiej” oraz przez Zarząd Województwa Łódzkiego jako Instytucji Zarządzającej Regionalnym Programem Operacyjnym Województwa Łódzkiego.

VII. POWIĄZANIE PLANU Z DOKUMENTAMI PLANISTYCZNYMI GMINY.

Plan ten jest opracowaniem, podejmującym najważniejsze problemy, których rozwiązanie ułatwi w najbliższej przyszłości dalsze przemiany i rozwój miejscowości Ciężkowice.

Posiadanie takiego dokumentu stworzy mieszkańcom podstawy do racjonalnego działania w celu jak najszybszych i najefektywniejszych przemian. Uwypukli siły i słabości wsi oraz perspektywy i istniejące w najbliższej przyszłości zagrożenia.

Jest dokumentem otwartym, a zapisane w nim zadania będą aktualizowane stosownie do zmieniających się uwarunkowań wewnętrznych i zewnętrznych, oraz pojawiających się możliwości.

Uwzględniane będą nowe potrzeby zgłaszane przez radnych, mieszkańców, organizacje pozarządowe, sektor publiczny i prywatny.

Zadania przewidziane do realizacji w Planie Odnowy Miejscowości są zgodne z Planem Rozwoju Lokalnego Gminy Gidle i tak np.:

Zadanie – **„Zakup sceny modułowej wraz z zadaszeniem i oświetleniem oraz miejsc dla widzów na potrzeby imprez plenerowych jako element wyposażenia Świetlicy Wiejskiej”** – wpisuje się w cel operacyjny "Estetyzacja wsi".

Stworzenie ogólnodostępnej bazy sportowo-rekreacyjnej to jedno z zadań celu operacyjnego "Organizacja czasu wolnego dzieci i młodzieży".

VIII. WYKORZYSTANE PRZY OPRACOWANIU DANE I MATERIAŁY

1. Szkice z dziejów Gminy Gidle – Materiały z sesji naukowej zorganizowanej przez Urząd Gminy w Gidlach w dniu 30.12. 1999 r. pod redakcją Andrzeja J. Zakrzewskiego.
2. Kroniki szkoły podstawowej w Ciężkowicach.
3. Dane Referatu Gospodarki Gruntami.
4. Dane Referatu Spraw Obywatelskich.
5. Plan Rozwoju Lokalnego Gminy Gidle.
6. Zdjęcia